
KULTTUURIYMPÄRISTÖSELVITYS

SUOMUSSALMEN KURIMON ALUE



SWECO INFRA & RAIL OY
OULU
KAISA MÄKINIEMI
3.3.2022

SISÄLTÖ

1	JOHDANTO	2
1.1	Lähdeaineisto	3
1.2	Arvottaminen	3
2	KURIMON ALUEEN HISTORIAA	5
2.1	Kurimon tila 1787 – 1925	5
2.2	Kunnalliskodin aika 1927 – 1959.....	6
2.3	Kurimon uusi aika	20
2.4	Kurimon alue ilmakuviissa	22
3	KURIMON ALUE NYKYÄÄN	26
3.1	Maisemamaakunta ja maisemaseutu	26
3.2	Maisemakuva	26
4	RAKENNUKSET JA NIIDEN ARVOT	30
4.1	Kohteet kartalla.....	30
4.2	Kurimon pihapiiri.....	31
4.3	Suomussalmen vanhainkoti / hoitokoti Kurimo	52
4.4	Muut kohteet	56
5	SUOSITUKSET	58
6	LÄHTEET	60

1 JOHDANTO

Suomussalmen Kurimon alueen kulttuurihistoriaselvitys kohdistuu Suomussalmen kunnan keskustaajaman Ämmänsaaren luoteispuolella sijaitsevalle Kurimon alueelle, Kurimonvaaralle. Selvitys liittyy Kurimon alueen asemakaavan muutokseen ja kohdistuu asemakaavassa tarkasteltavalle alueelle.

Kurimon alueella sijaitsevat kulttuurihistoriallisesti arvokas Kurimon tilan pihapiiri sekä 1950-luvulla rakennettu vanhainkoti. Eri-ikäiset rakennukset muodostavat omaleimaisen, maisemallisesti arvokkaan kokonaisuuden. Vanha Kurimo on maakunnallisesti arvokas kohde. Kurimon tilan pihapiiriä ympäröivät viljelyksessä olevat peltoalueet. Viljelysaluetta ympäröivät metsäalueet.

Kulttuuriympäristöselvitykseen kuuluu Kurimon alueen maisemapiirteiden kuvailu sekä alueella sijaitsevien rakennusten inventointi ja arvottaminen. Selvitys pohjautuu olemassa oleviin historiatietoihin ja aikaisempiin selvityksiin sekä paikan päällä tehtyyn inventointiin. Aluekokonaisuus ja rakennukset on inventoitu Kurimossa 1.9.2021. Inventoinnin yhteydessä rakennukset on valokuvattu ulkoa.

Selvityksessä kerrotaan alueen maiseman ja rakennusten kulttuurihistoria pääpiirteissään sekä kuvataan aluekokonaisuuden ja rakennusten nykytilanne. Johtopäätöksinä esitetään aluekokonaisuudelle ja rakennuksille ominaiset arvot sekä suositukset niiden huomioidmiseksi asemakaavassa.

Kulttuuriympäristöselvityksen on tehnyt arkkitehti, TkT Kaisa Mäkinie Sweco Infra & Rail Oy:stä. Inventointi on tehty Suomussalmen kunnan toimeksiannosta.



Selvityksessä tarkasteltavan alueen rajaus.

1.1 Lähdeaineisto

Keskeisimpinä lähteinä ovat olleet seuraavat julkaisut ja raportit:

- *Leipä luonnosta. Suomussalmen historian kymmenen vuosituhatta.* Matti Huurre & Oiva Turpeinen, 1992
- *Kertomus tutkija Teppo Korhosen tarkastuskäynnistä Suomussalmen Kurimoon* 7.6.1994
- *Kurimon pihapiiri.* Museoviraston inventointikortit. Liisa Heikkinen, 28.5.1997
- *Kotiseutumme kasvat. Suomussalmen kulttuuriympäristöohjelma.* Liisa Heikkinen & Mika Pouke, 2000
- *Katajainen kansa. Kainuun kulttuuriympäristöohjelma.* Kainuun Etu Oy, Kainuun ELY-keskus, Elias Lönnrot-seura ry, 2013
- *Kainuun maakunnallisesti arvokkaat rakennushistorialliset kohteet.* Kainuun liitto ja Kainuun ELY-keskus, 2018

1.2 Arvottaminen

Kohteiden arvottamisessa on käytetty jakoa historiallisiin, rakennushistoriallisiin tai rakennustaiteellisiin / arkkitehtonisiin sekä maisemallisiin / kyläkuvalleisiin arvoihin.

Historiallisesti arvokkaiksi (H) luokiteltuihin kohteisiin liittyy tapahtuma- tai henkilöhistoriaa tai ne voivat edustaa tiettyä asutushistoriaa tai yhteiskunnan kehityksen vaihetta. Kohde voi liittyä esim. koululaitoksen, yhdistyksen ja seurojen historiaan, teollisuus- tai taloushistoriaan, elinkeinoihin, uskonnonharjoittamiseen, tapoihin tai henkilöhistoriaan.

Rakennushistoriallisesti tai rakennustaiteellisesti/arkkitehtonisesti arvokas (R) kohde voi edustaa jotain arkkitehtonista tyyliä tai tyylivaikutteita, jollakin tavalla mielenkiintoista, harvinaista tai tyypillistä rakennusteknistä ratkaisua tai rakennustyyppiä, tai tietylle ajalle tai sosiaaliryhmälle tyypillistä rakentamisen tapaa.

Maisemallisesti tai kyläkuvalleisesti arvokkaassa (M) kohteessa ympäristöarvot ovat tärkeitä. Kohde saattaa olla osa arvokasta ympäristökokonaisuutta, muodostaa oman maisemallisen kokonaisuuden tai olla maiseman maamerkki. Yksittäinen rakennus voi olla maisemallinen kiintopiste tai kohteella voi olla merkitystä osana ajallisesti tai tyyllisesti kerroksellista kokonaisuutta.

Kohteiden arvottamisessa on sovellettu Kainuun maakunnallisesti arvokkaiden rakennushistoriallisten kohteiden arvottamisessa käytettyä kriteeristöä.

Arvottamiskriteerit	0	1	2	3
Historialliset perusteet (H)				
Kohde liittyy esimerkiksi koko maan tai kyseisen alueen vaiheisiin, johonkin keskeiseen historialliseen ilmiöön, prosessiin tai tapahtumaan. Perusteet voivat olla hyvin monimuotoisia ja ominaisuus voi liittyä esimerkiksi henkilö-, sivistys-, sosiaali-, liikenne- tai teollisuushistoriaan.				
Harvinaisuus	Kohde on yleinen		Kohde on maakunnallisesti harvinainen esimerkki rakennusperinnöstä	Kohde on valtakunnallisesti harvinainen esimerkki rakennusperinnöstä
Edustavuus ja tyypillisuus	Kohde ei ole aikakaudelleen tai alueelleen tyypillinen	Kohde edustaa osin alueensa tai aikakautensa tuottamaa rakennusperintöä	Kohde edustaa hyvin alueensa tai aikakautensa tuottamaa rakennusperintöä	Kohde edustaa erityisen hyvin alueensa tai aikakautensa tuottamaa rakennusperintöä
Historia ja todistusvoima	Kohde on tuhoutunut tai ei kerro alueellisesta historiasta	Kohteen merkitys on paikallinen tai merkitys historian kannalta on vähäinen	Kohde on maakunnallisesti hyvä todiste historiasta tai on siitä kertova tai tietoa lisäävä esimerkki	Kohde on valtakunnallisesti hyvä todiste historiasta tai on siitä kertova tai tietoa lisäävä esimerkki
Rakennushistorialliset perusteet (R)				
Kohde voi olla arvokas rakennushistoriallisesti, rakennusteknisesti ja /tai rakennustaiteellisesti. Kohde ilmentää aikakautensa, alueen tai yhteiskuntaryhmän rakennustapoja ja -ihanteita sekä teknistä osaamista ja materiaalin käyttöä.				
Alkuperäisyys	Rakennus on menettänyt rakennusajankohtansa fyysiset erityispiirteet ja se ei ole alkuperäisessä käytössä	Rakennuksessa on osin nähtävissä tyyppiirustusten mukainen asu tai se on säilyttänyt osin rakentamisaikajakohtansa rakentamistavan, arkkitehtuurin, tyylin tai käytön	Rakennus on säilyttänyt hyvin tyyppiirustusten mukaisen asun tai rakentamisaikajakohtansa rakentamistavan, arkkitehtuurin, tyylin tai alkuperäisen tai sitä vastaavan käytön	Rakennus on säilynyt erityisen hyvin tyyppiirustusten mukaisessa asussaan tai se on säilyttänyt ajankohtansa rakentamistavan, arkkitehtuurin, tyylin tai alkuperäisen tai sitä vastaavan käytön
Historiallinen kerroksellisuus	Rakennus on menettänyt kerroksellisuutensa tai kerroksellisuus ei ole luontevasti toteutettu	Rakennuksessa on osin/paikoin nähtävissä eri aikakausien rakenteet, materiaalit ja tyylipiirteet	Rakennuksessa on hyvin nähtävissä eri aikakausien rakenteet ja materiaalit ja tyylipiirteet, jotka ilmentävät rakentamisen, hoidon ja käytön historiaa ja jatkuvuutta	Rakennuksessa on erittäin hyvin nähtävissä eri aikakausien rakenteet ja materiaalit ja tyylipiirteet, jotka ilmentävät rakentamisen, hoidon ja käytön historiaa ja jatkuvuutta
Maisemalliset perusteet (M)				
Maisemallisesti arvokas kulttuurimaisema, kaupunki/taajamakuva, rakennettu kokonaisuus tai näiden osa.				
Maisemallinen kokonaisuus	Kohde ei kuulu merkittävään maisemalliseen tai rakennettuun kokonaisuuteen.	Kohde on merkittävän kulttuurimaiseman, kaupunki/taajamakuvan tai rakennetun kokonaisuuden osa.	Kohde on maakunnallisesti merkittävä kulttuurimaisema, kaupunki/taajamakuva, rakennettu kokonaisuus tai niiden osa.	Kohde on valtakunnallisesti merkittävä kulttuurimaisema, kaupunki/taajamakuva, rakennettu kokonaisuus tai niiden osa.
Visuaalisuus sekä Identiteetti- ja symbolimerkitykset (I)				
Rakennustaiteellinen arvo ja visuaalisuus liittyvät rakennuksen tai ympäristön arkkitehtoniseen muodonantoon, toteutuksen laatuun ja innovatiivisuuteen, toiminnallisiin ja rakenteellisiin ratkaisuihin. Rakennusperinnön säilyttämisessä huomioitavien identiteetti- ja symboliarvojen on oltava yhteisössä olemassa olevia, tunnistettuja ja hyväksytyjä tai selvästi määriteltävissä olevia merkityksiä.				
Visuaalisuus sekä Identiteetti- ja symbolimerkitykset	Kohteeseen ei liity merkittäviä symbolimerkityksiä tai taiteellisia arvoja.	Kohde on osittain visuaalisesti tai symbolimerkitykseltään arvokas.	Kohde on visuaalisesti tai symbolimerkitykseltään maakunnallisesti arvokas.	Kohde on visuaalisesti tai symbolimerkitykseltään valtakunnallisesti arvokas.

Kainuun maakunnallisten rakennushistoriallisten kohteiden arvottamiskriteeristö. (Kainuun maakunnallisesti arvokkaat rakennushistorialliset kohteet 2018).

2 KURIMON ALUEEN HISTORIAA

2.1 Kurimon tila 1787 – 1925

Kurimon tila perustettiin vuonna 1787. Tila kuului tuolloin Kiannan kylään. Kurimo oli niin sanottu riheettila, mikä viittaa ruotsin kielen sanasta frihet. Tilaan kuului myös nykyinen Oilola. Tilan nimi kurimo eli kurimus tarkoittaa vettä nielevää aukkoa maassa tai voimakasta pyörresilmää joessa tai meressä.

Vuosien 1771–1790 välinen aika oli Suomussalmella uudisasutuksen huippukautta. Tänä aikana Suomussalmelle perustettiin 49 uutta tilaa. Taustalla vaikutti väkiluvun voimakas kasvu 1720-luvulta lähtien, mikä aiheutti painetta asutuksen leviämiseen ja uudistilojen perustamiseen. Samaan aikaan sääolot suosivat viljelystä. Lisäksi valtio antoi uudistiloille verovapaavuosia, mikä lisäsi intoa asutustoimintaan.¹

Kurimon talo oli sittemmin yksi Ylä-Kainuun suurimpia taloja. 1840-luvulla Ämmän Ruukin perustaja, Hyrynsalmen kirkkoherra ja rovasti Johan Wegelius osti Kurimon maat ruukin käyttöön.

Kurimon Heikkisten kantaisä oli pappilan renki Johan Heikkinen, joka asettui asumaan Kurimo-Oilolan torppaan Rantalaan vaimonsa, piika Anna Karhun kanssa. Heidän poikansa Henrik Heikkinen osti vuonna 1856 Wegeliukselta Kurimon tilan itselleen ja muutti asumaan Kurimonvaaralle. Henrik otti vaimokseen Kaisa Tolosen ja sai tämän kanssa seitsemän poikaa. Veljeksistä toiseksi vanhin, Kaarle eli Kalle, lunasti Kurimon itselleen heti vuoden 1880 jaon jälkeen. Kalle kosi Reeta Mäkeläistä Puolangan Hiltulasta. Sen jälkeen Kurimon pihapiiriin alettiin toteuttaa valtavaa rakennusurakkaa. Vuonna 1890 mennessä kaikki oli viittä vaille valmista. Kurimon päärakennus paloi 22. heinäkuuta perustuksiaan myöten. Talon oli sytyttänyt tuleen piika nimeltä Elli, joka oli talossa lastenvahtina talon muun väen ollessa Haarapuron varressa niityllä. Selitykseksi teolleen Elli oli kertonut, että hänet yllytettiin tähän tekoon. Oikeudessakin käytiin, mutta asia jäi toteen näyttämättä.

Palon jälkeen tilan riihi purettiin ja koottiin palaneen rakennuksen uunin ympärille. Riihipirtissä jouduttiin asumaan pitkään ennen kuin uuden päärakennuksen pirtti valmistui asuttavaan kuntoon.

Kurimon nykyinen päärakennus rakennettiin vanhan sijoille. Se valmistui vuonna 1895. Rakennuksen katto on tehty ullakolta löytyvän vuosiluvun mukaan vuonna 1896. Kalle Heikkisen kuoltua vuonna 1915 Kurimo jäi perikunnan haltuun.

Talon rakennustöitä jatkettiin vielä 1900-luvulla. Molemmat päätykamarit olivat yhä keskeneräisiä, kun Kurimo myytiin Suomussalmen kunnalle vuonna 1925.²

¹ Huurre & Turpeinen 1992, 97-100.

² Huurre & Turpeinen 1992, 97-100, 416; Vanha Kurimo, <http://www.vanhakurimo.fi/> (luettu 30.8.2021).

2.2 Kunnalliskodin aika 1927 – 1959

Kurimon tila myytiin Suomussalmen kunnalle vuonna 1925. Tilaan kuului noin 600 ha maata. Kauppahinta oli 280 000 markkaa. Kaupan jälkeen tila jatkoi toimintaansa kunnan mallimaatilana. Tilan päärakennus korjattiin kunnalliskodin käyttöön. Kunnalliskoti aloitti toimintansa 1.4.1928. Paikkoja oli 30, hoidokkeja 43 ja henkilökuntaa 7 henkilöä.³ Kurimoon rakennettiin 1930-luvun puolivälin tienoilla myös erillinen mielisairasosasto.

Kuntien vapaaehtoisuuteen perustuva köyhäinhoito muuttui velvoittavaksi vuonna 1922 annetulla köyhäinlaitolalla. Köyhäinlaitolaisissa jokainen kunta veloitettiin kymmenen vuoden kuluessa lain voimaantulosta perustamaan oma tai toisen kunnan kanssa yhteinen köyhäinlaitos, kunnalliskoti, erillinen mielisairasosasto ja työlaitos. Laitoksen rakennuspiirustukset tuli lain mukaan hyväksyttävä valtion viranomaisilla. Tavoitteena oli järjestää erilliset tilat sairaita ja mielisairaita varten.⁴

Kunnalliskodit olivat kuntien ylläpitämiä hoitolaitoksia, joissa oli monenlaisia asukkaita monenlaisine tarpeineen. Kunnalliskoteihin sijoitettiin vanhusten ohella myös köyhiä, sairaita, lapsia sekä kunnallisen järjestyksen kannalta epäsosiaalisia henkilöitä. Kunnalliskodit sijaitsivat tyypillisesti eristäytyneinä saarekkeina kuntien laitamilla. Kunnalliskodin ohjesääntö vuodelta 1923 eritteli laitokseen otettavat hoidokit seuraavasti:

”Kunnalliskotiin otetaan sikäli kuin tila sallii, köyhäinlaitokunnan harkinnan mukaan ja lautakunnan esimiehen passituksesta:

- 1. sellaisia köyhäinhoitoon oikeutettuja henkilöitä, jotka korkean iän, ruumiillisen tai henkisen vajavaisuuden tai muun syyn tähden eivät voi omin neuvoin toimeentulla*
- 2. avunsaantiin oikeutettuja sairaita, joita ei menestyksellä käy hoitaminen kotonaan, yksityisessä perheessä tai sairashuoneessa*
- 3. työllään kykeneviä, joiden tulee köyhäinlaitokunnan valvonnan alaisina työllään korvata heille itselleen tai heidän vaimoilleen ja alaikäisille lapsille annettua apua*
- 4. tilapäisesti suojattomaksi joutuneita tai hädässä olevia henkilöitä*
- 5. alle kahden vuoden vanhoja, hoidon puutteessa olevia lapsia, sekä tilapäisesti korkeintaan kuuden viikon ajaksi vanhempiakin lapsia, kunnes näille on ehditty hankkia sopiva hoitopaikka sekä*
- 6. sellaisia laitoshoidon tarpeessa olevia mielisairaita, joille toistaiseksi ei ole saatu paikkaa muualla tai jotka parantumattomina on lähetetty takaisin valtion laitoksesta, mutta joita ei voi yksityisessä kodissa hoitaa”.⁵*

Kunnalliskodit olivat tyypillisesti myös maanviljelystä harjoittavia tiloja. Kuntiin oli 1800-luvun lopulla ja 1900-luvun alussa perustettu tanskalaisen mallin mukaan niin sanottuja

³ *Pikkupirtti*. Opastaulu, Vanha Kurimo Seura ry, 2017.

⁴ Paasivaara 2002, 51.

⁵ Paasivaara 2002, 59-60.

maatilavaivaistaloja. Vuoden 1922 köyhäinhuoltolain myötä kunnallisen köyhäin laitoshoidon tavoitteeksi muodostui maatilakunnalliskotien perustaminen. Kunnalliskotien yhteydessä oleva maataloustuotanto nähtiin kunnissa taloudellisesti kannattavana. Se mahdollisti kunnalliskodin toiminnan omavaraisuuden. Epäilyksiä tosin herätti se, että laajempaa ja voimaperäisempää viljelyä varten laitoksen työvoima ei riittäisi, kun ”hoidokkaat voimiltaan enimmäkseen ovat raihnaisia”. Kunnalliskodin maatalouteen jouduttiin palkkaamaan hoidokkien ja henkilökunnan lisäksi ulkopuolista työvoimaa. Toisaalta kunnalliskodin maanviljelykset voitiin nähdä kunnallisena hätäaputyöpaikkana työn puutetta valitaville ja sen johdosta apua anoville.⁶

Kurimon asuinrakennus muutettiin vuosien 1925–1927 tienoilla kunnalliskodin käyttöön. Kunnalliskodin suunnitelmat laati rakennusmestari Bruno Grönroos ja ne hyväksyttiin Helsingissä Sosiaaliministeriön Köyhäinhuoltotoimistossa 30.12.1925. Suunnitelmissa Kurimon vanha päärakennus oli suunniteltu muutettavaksi miespuolisten hoidokkien asunoksi. Rakennukseen oli suunniteltu asuinhuoneita ja päivähuone, tuvassa oli miesten työtupa. Ullakolle talon päätyyn oli suunniteltu eteisestä ja huoneesta muodostuva väliaikainen johtajattaren asunto, joka myöhemmin toimisi työnjohtajan asuntona.

Alun perin Kurimon päärakennuksen pirtillä oli pituutta kymmenkunta metriä. Kun päärakennus saneerattiin vanhainkodin käyttöön, rakennuksen alakertaan rakennettiin useita huoneita. Huoneille oli annettu nimet, mm. Mummola, Ukkola, Surula ja Paratiisi. Paratiisi oli huone jossa asui pariskunta. Pitkin pitäjää koottuja hoidettavia oli toistasataa.⁷

Kurimon pihapiirin itäpuolelle suunniteltiin vuonna 1925 myös kookas uudisrakennus, jossa oli naisten asuintilat ja niiden keskellä sijaitseva työhuone, johtajattaren asunto ja keittiötilat. Asuintilojen yhteyteen oli suunniteltu myös kylpyhuoneet ja klosetit. Keskellä rakennusta oli kookas rukous- ja ruokasali, salin yhteydessä oli myös saarnakoroke. Uutta päärakennusta ei koskaan toteutettu. Sen paikalle rakennettiin 1950-luvun lopulla uusi vanhainkoti (hoitokoti Kurimo).

1930-luvulla kunnalliskodin yhteyteen suunniteltiin ja rakennettiin mielisairasosasto. Rakennuksen piirustukset on allekirjoittanut Kotkassa tammikuussa 1934 Mauno M... (sukunimestä ei saa selvää).

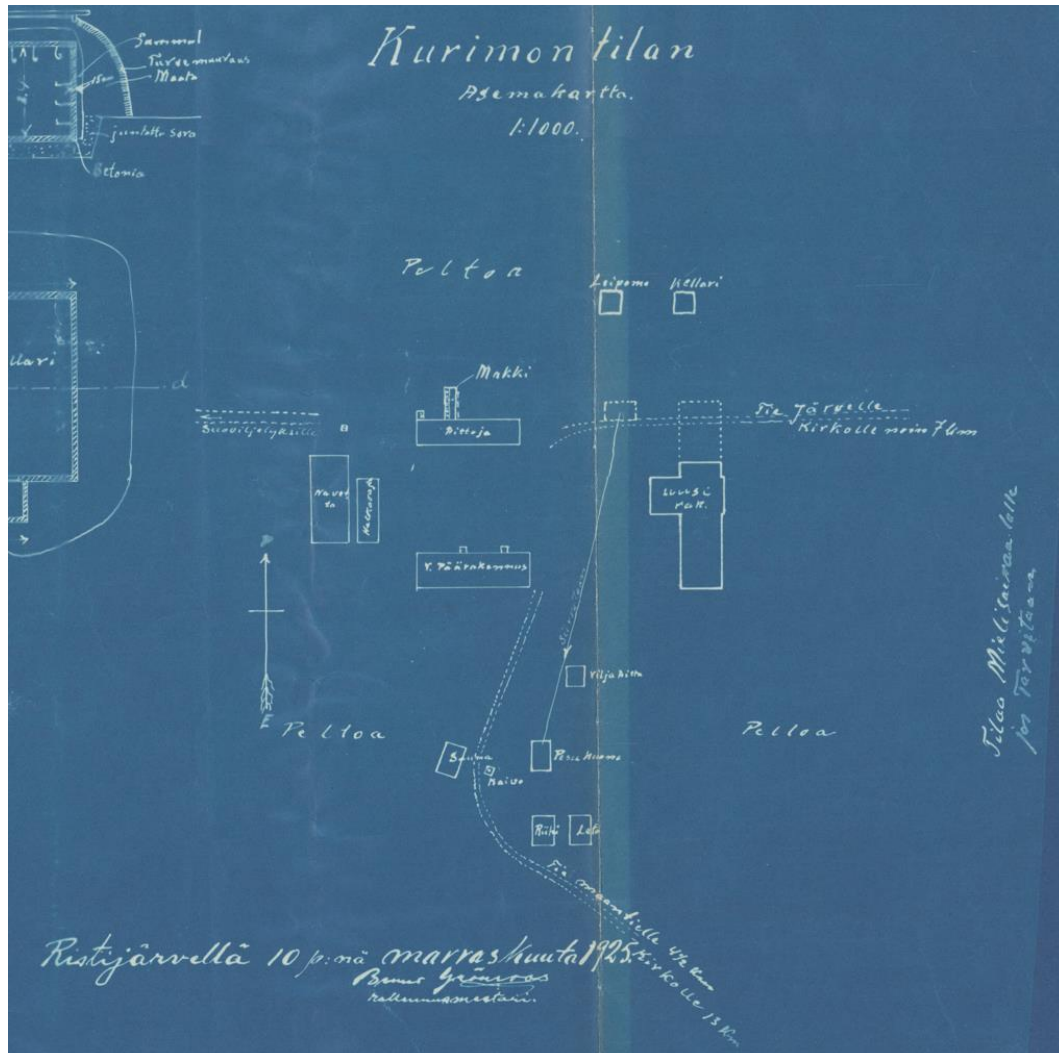
Kurimossa toimi 1900-luvulla myös kunnan mallimaatila, josta haettiin oppia karjanhoitoon, viljelyyn ja puutarhanhoitoon. Tilalla oli lypsykarjaa, nuorta karjaa, Kurimon sonni- osuuskunnan sonni ja sikoja, joita tilanhoitaja ja karjakot hoitivat. Pihapiirissä oli pensas- ja perennaistutuksia. Vilja-aitan luona oli hyötypuutarha marjapensaineen ja kasvimaineen. Kurimossa kasvatettiin mm. tomaattia. Kurimon pihapiiriin rakennettiin kookas sementtitiilinavetta vuonna 1929. Mallimaatila lopetti toimintansa 1960-luvulla. Sen jälkeen Kurimon pellot annettiin vuokralle. Jo 1960-luvun lopulta alkaen kunta vuokrasi palstaviljelijöille maata Kurimon pelloilta.⁸

⁶ Paasivaara 2002, 52-57.

⁷ *Kainuun sanomat* 13.8.1995.

⁸ *Kainuun sanomat* 1994 (ei päiväystä); *Kainuun sanomat* 19.5.1994; *Navetta ja maanviljelyskulttuuri*.

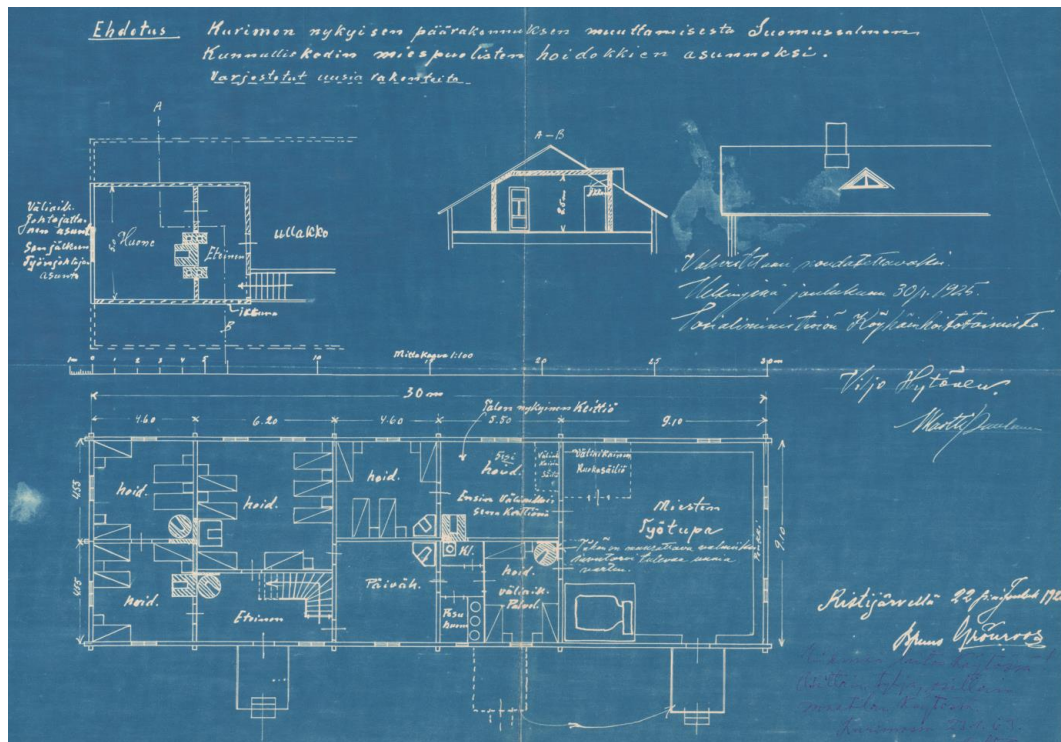
Kurimolla oli aikanaan myös oma pysäkki Ämmänsaaren ja Pesiökylän välisellä radalla.⁹



Kurimon tilan asemakartta. Ristijärvellä 10 p:nä marraskuuta 1925. Bruno Grönroos, rakennusmestari. (Kansallisarkisto, Kunnalliskotien piirustukset: Suomussalmi).

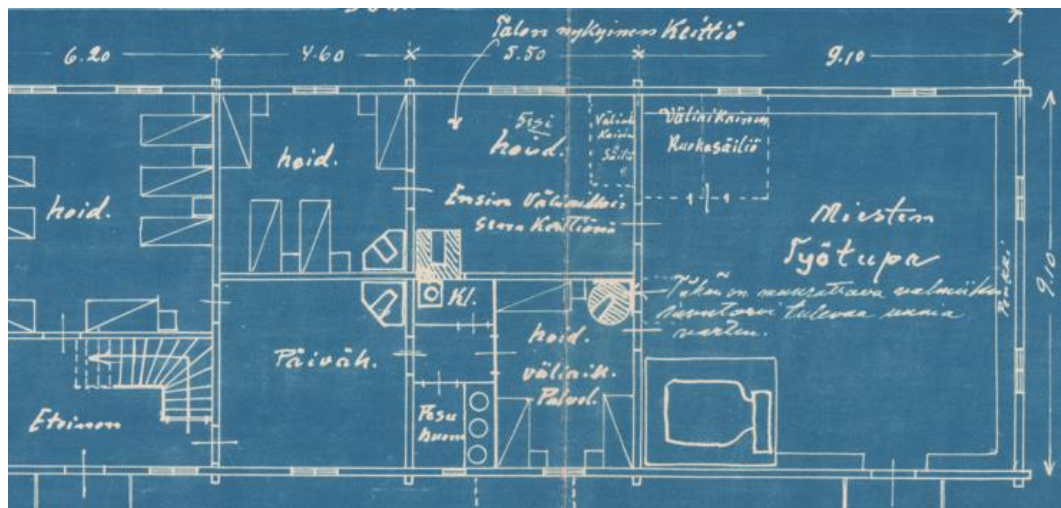
Asemakartalla Kurimon rakennuksiin ja pihapiiriin yhteyteen on suunniteltu uudisrakennuksia kunnalliskotia varten. Vanha päärakennus sijaitsee pihan etelälaidalla, lännen puolella on navetta ja sen edessä halkovaja, pihan pohjoislaidalla on aittoja ja niiden takana makki. Pihapiiristä johtaa länteen tie suoviljelyksille. Pihapiiristä itään johtaa tie järvelle ja kirkolle noin 7 km päähän. Sen varrelle on suunniteltu uusi suurikokoinen päärakennus. Kartalla on osoitettu myös varaus päärakennuksen laajentamiseen. Sen pohjoispuolelle osoitetaan kartalla kaksi pientä talousrakennusta, leipomo ja kellari. Pihapiiristä etelään johtaa tie maantielle 4 ½ km ja kirkolle 13 km. Tien varressa sijaitsevat vilja-aitta, sauna ja pesuhuone, joiden välissä on kaivo, sekä riihi ja lato. Pesuhuone osoitetaan siirrettäväksi uudelle paikalle. Lisäksi kartalla on merkintä: tilaa mielisairaalaalle jos tarvitaan. Rakennusryhmän ympärillä on peltoa.

⁹ Kainuun sanomat 19.5.1994.

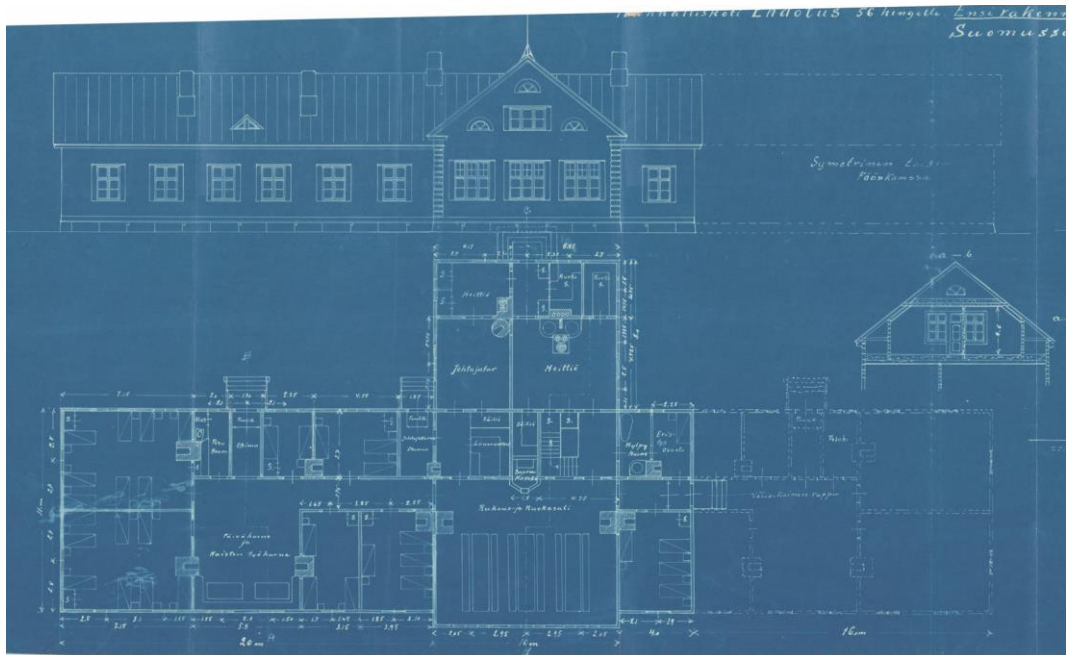


Ehdotus Kurimon nykyisen päärakennuksen muuttamisesta Suomussalmen Kunnalliskodin miespuolisten hoidokkien asunnoksi. Piirustukset on allekirjoittanut Ristiärvellä 22 p:nä joulukuuta 1925 Bruno Grönroos. Piirustukset on vahvistettu noudatettavaksi Helsingissä Sosiaaliministeriön Köyhäinhoitotoimistossa joulukuun 30 p:nä 1925, allekirjoittajina Viljo Hytönen ja Martti Paalanen.

Piirustuksiin on täydennetty 23.1.1963 teksti: Ei enää laitospöytä! Osittain tyhjä, osittain maatilan käytössä. (Kansallisarkisto, Kunnalliskotien piirustukset: Suomussalmi).

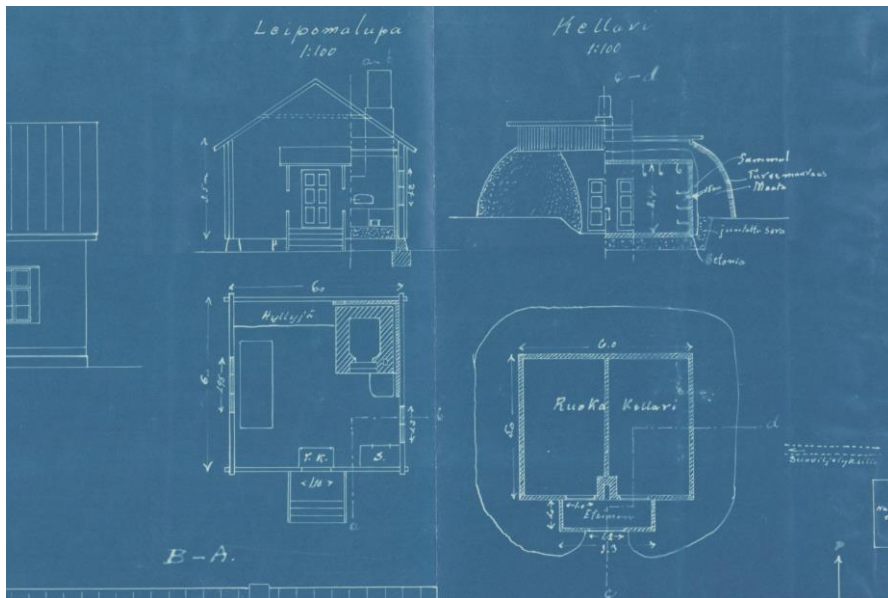


Ote piirustuksesta. (Kansallisarkisto, Kunnalliskotien piirustukset: Suomussalmi).

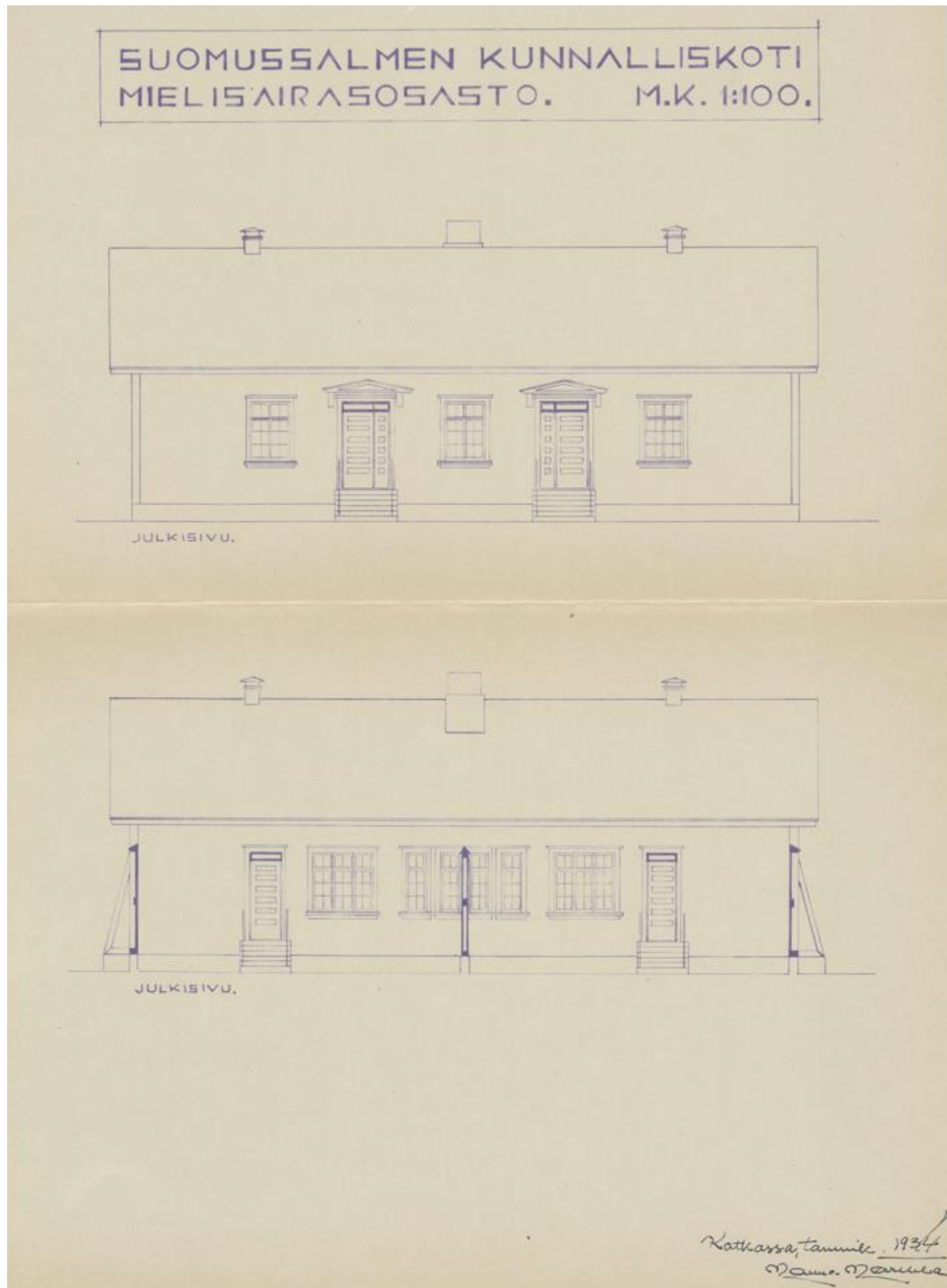


Kunnalliskoti Ehdotus 56 hengelle. Ensirakennus suunnitelman mukaan 33 hengelle Suomussalmelle. Piirustukset on allekirjoittanut Ristijärvellä 10 p:nä marraskuuta 1925 rakennusmestari Bruno Grönroos. (Kansallisarkisto, Kunnalliskotien piirustukset: Suomussalmi).

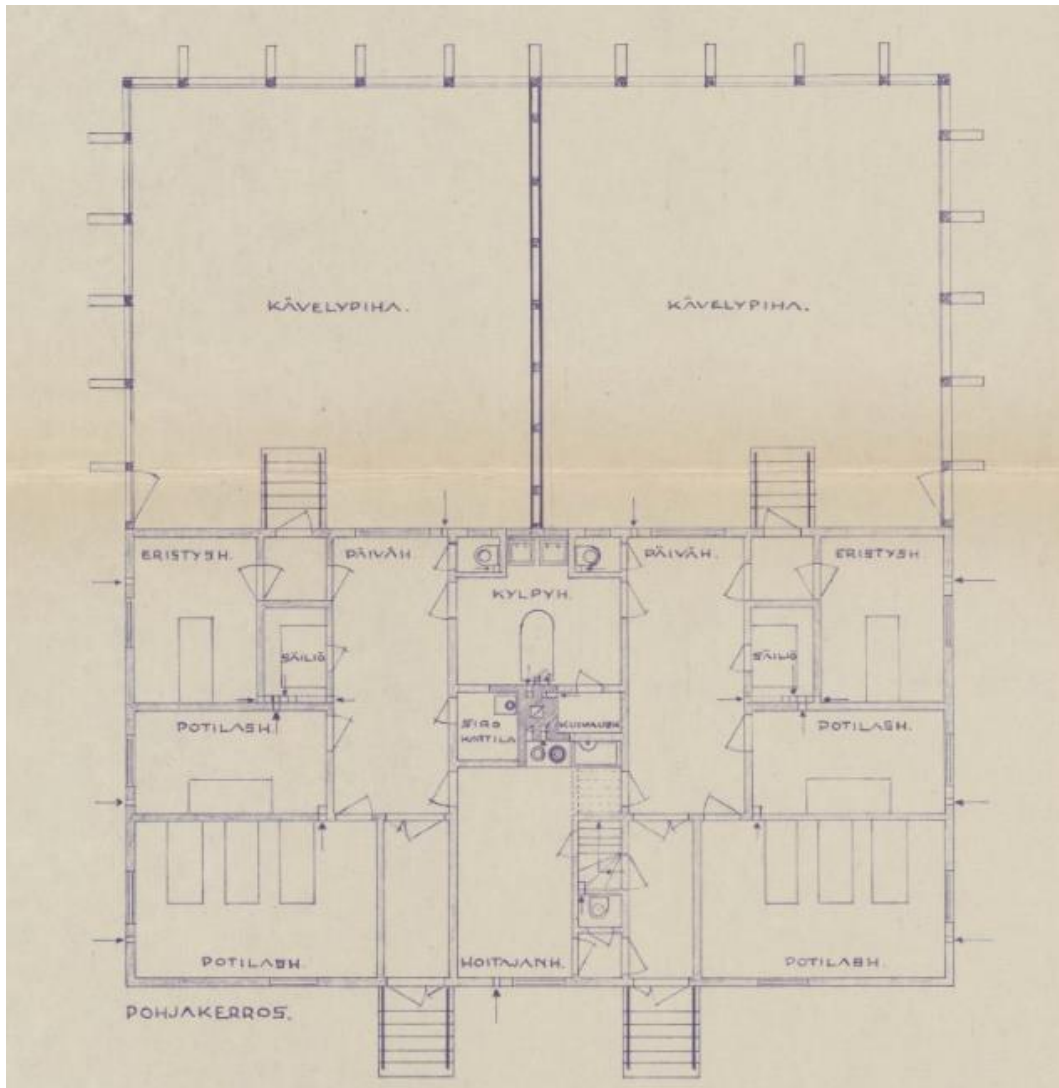
Rakennus on suunniteltu laajennettavaksi myöhemmin pohjakaavaltaan symmetriseksi. Rakennuksen ulkoasu on tyyliltään aikakaudelle tyypillistä klassismia: rakennuksessa on jyrkkälapeinen katto ja suuret, leveiden vuorilautojen kehystämät ikkunat. Nurkkia korostavat leveät pilasterit. Rakennuksen pädyissä on tyylille ominaiset puolipyöreät kaari-ikkunat.



Suunnitelmiin kuuluivat myös leipomotupa ja kellari.

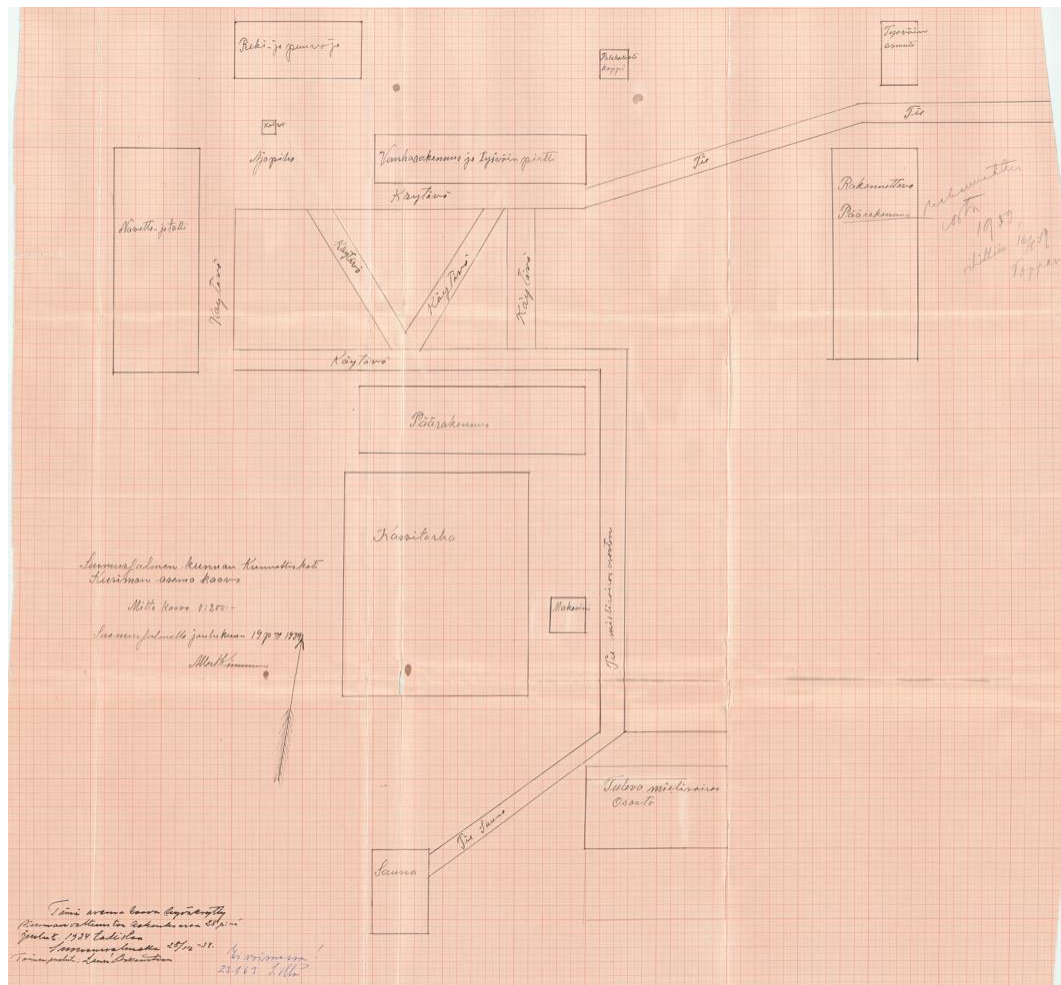


Suomussalmen kunnalliskoti, mielisairasosasto. Piirustukset on allekirjoitettu Kotkassa tammikuussa 1934. (Kansallisarkisto, Kunnalliskotien piirustukset: Suomussalmi).



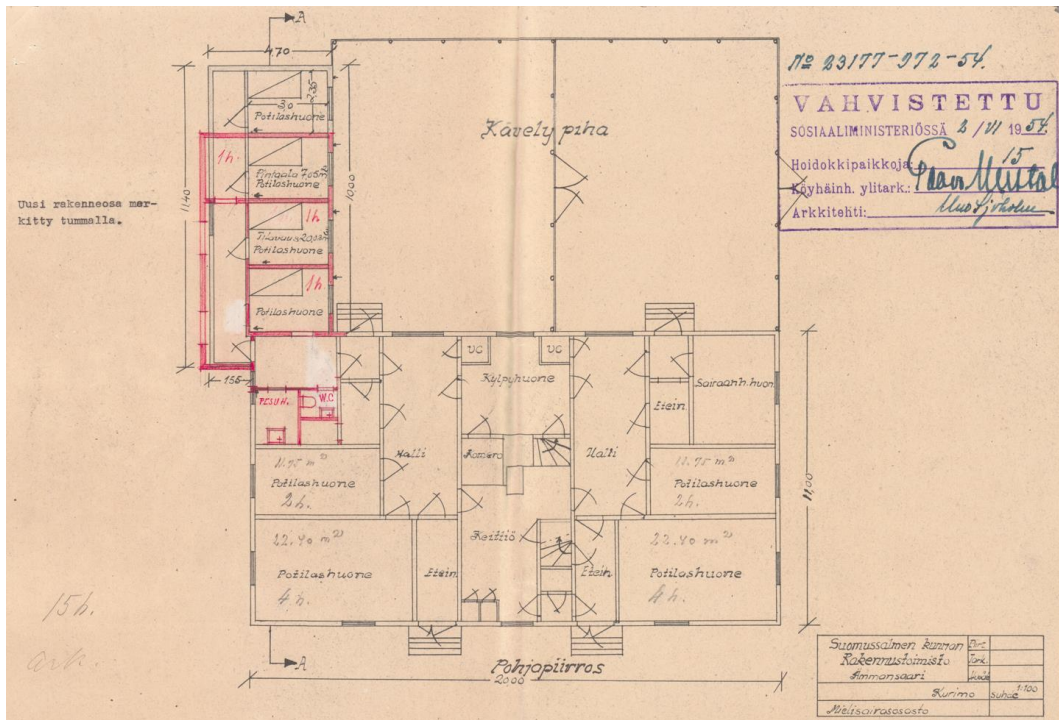
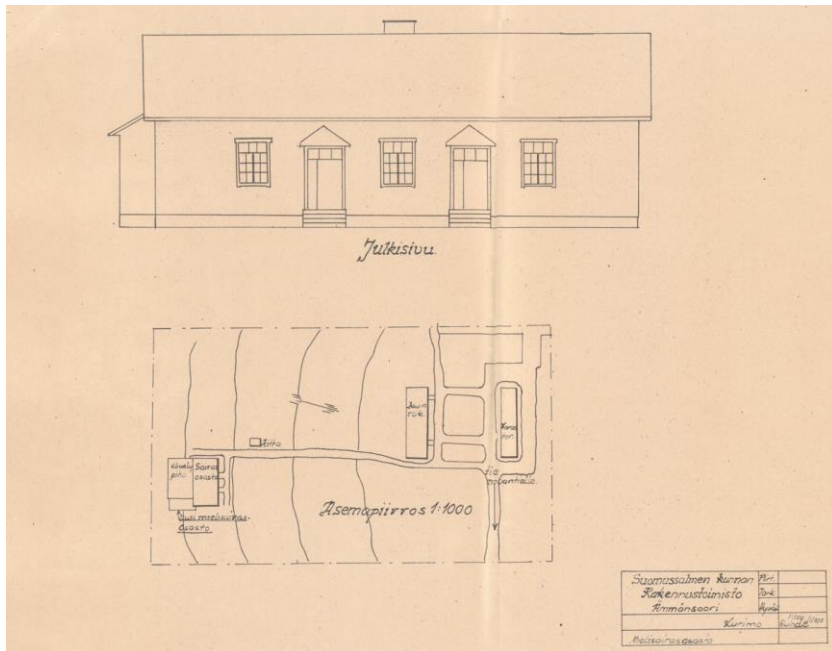
Suomussalmen kunnalliskoti, mielisairasosasto. Piirustukset on allekirjoitettu Kotkassa tammikuussa 1934. (Kansallisarkisto, Kunnalliskotien piirustukset: Suomussalmi).

Rakennuksessa on erilliset osastot naisille ja miehille. Kummallekin osastolle on oma aidattu kävelypiha. Osastoilla on kolme potilashuonetta, joista yksi on eristyshuone. Osastoilla on yhteinen kylpyhuone, joka sijaitsee rakennuksen keskellä. Keskellä rakennusta on hoitajanhuone, josta on kulku molemmille osastoille.



Suomussalmen kunnan Kunnalliskoti Kurimon asemakaava. Suomussalmella joulukuun 19 p:nä 1934, Albert Kinnunen. Asemakaava on hyväksytty kunnanvaltuuston kokouksessa 28 p:nä joulukuuta 1934. (Kansallisarkisto, Kunnalliskotien piirustukset: Suomussalmi).

Kartalla näkyvät Kurimon alueella vuonna 1934 olemassa olevat ja suunnitteilla olevat rakennukset. Kurimon pihapiiriä rajaavat päärakennus ja sitä vastapäätä vanharakennus ja työvään pirtti. Pihan länsipuolella on navetta ja talli. Sen ja vanhan pirtin välissä on ajopiha ja kaivo, niiden takana reki- ja puuvaja. Pihan koillispuolella on pieni palokalustokoppi. Piha-aluetta ympäröivät rakennusten edustoilla kulkevat käytävät ja pihan halki kulkee kaksi viistoa käytävää. Päärakennuksen eteläpuolella on kasvitarha ja sen vieressä makasiini. Niiden ohi johtaa tie saunalle ja tulevalle mielisairasosastolle. Kurimon pihapiiriin johtavan tien varrella on työvään asunto. Tien eteläpuolelle on merkitty rakennettava päärakennus. Sen viereen on myöhemmin lisätty teksti: rakennettu vasta 1959, vihittiin 16/8 59.



Mielisairasosasto on laajennettu 1950-luvun puolivälissä kävelypihan rinnalle sijoittuvalla siipiosalla, jossa oli yhden hengen potilashuoneita. Laajennus on suunniteltu Suomussalmen kunnan rakennustoimistossa. Piirustukset on vahvistettu sosiaaliministeriössä 2.11.1954. (Kansallisarkisto, Kunnalliskotien piirustukset: Suomussalmi).

Talvisodan syttyessä vuonna 1939 Kurimo toimi kunnalliskotina. Onni Palasteen kirjassa *Suomussalmen sankarit* (1979) kuvaillaan Ilmari Kiannon pakoa Turjanlinnasta Kurimoon:

”Jäällä oli lunta nilkkaan saakka, Aino-Kainon kiskoessa veturia jukosta ja kirjailijan työntäessä käsipuusta. Suunta oli suoraan länteen, kunnalliskoti Kurimoon. Kun vain pääsisi – viitisen kilometriä lumista jään selkää.

...

Tyrkättyään perillä kelkkansa korkean sillan alle kuin talliinsa, Kianto ja Aino lähtivät tutustumaan taloon. Kunnalliskoti, mahtava kaksikerroksinen hirsiluomus, joka vielä eilen oli tupaten täynnä hoidokkeja ja evakkolaisia, huokui nyt tyhjyyttään. He kolusivat kaikki paikat. Tyhjyys pelotti. Aino kurkisti navettaan, josta kuului ammumista. Onkohan siellä ihmisiä? Voi hyvä luoja! Lähdetty niin kiireellä että lehmäruokat jätetty kytkeyn kuolemaan.”¹⁰

Vuoden 1956 huoltoapulaissa säilyi kuntien velvollisuus ylläpitää kunnalliskoteja. Huoltoapulain mukaan ”sellaisia huoltoavun tarpeessa olevia henkilöitä varten, jotka ei voida tarpeen mukaisesti avustaa tai hoitaa kodissaan taikka sopivasti sijoittaa yksityiskoteihin, tulee kunnalta olla tarvetta vastaava kunnalliskoti tai sosiaalihuollituksen suostumuksella vanhainkoti tai huoltolaitos.” Kunnalliskoti määriteltiin huoltolaitokseksi, jossa lain mukaan oli järjestettävä sekä yleinen osasto että sairausosasto. Vuoden 1952 mielisairaalan perusteella kiellettiin mielisairaiden sijoittaminen vanhainkodin tai sairaskodin yleiselle osastolle, mutta kunnalliskotiin voitiin sijoittaa muista osastoista eristetty mielisairasosasto.¹¹

Kurimo toimi kunnalliskotina kaikkiaan 32 vuotta, vuodesta 1927 vuoteen 1959 saakka.¹² Kurimon pihapiirin eteläpuolella sijainnut mielisairasosasto purettiin vuonna 1981. Sauna purettiin vuoden 1997 jälkeen.

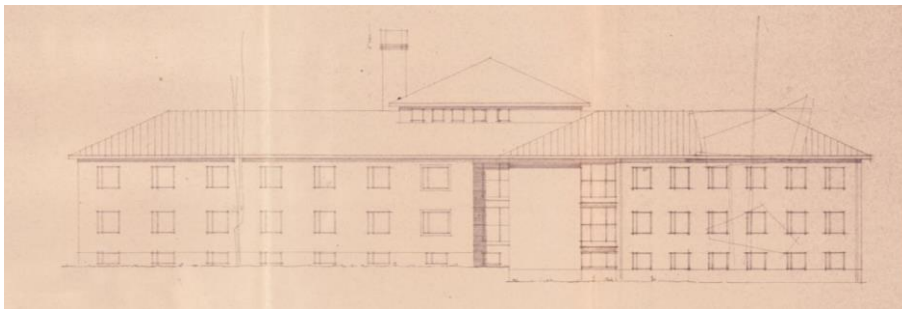
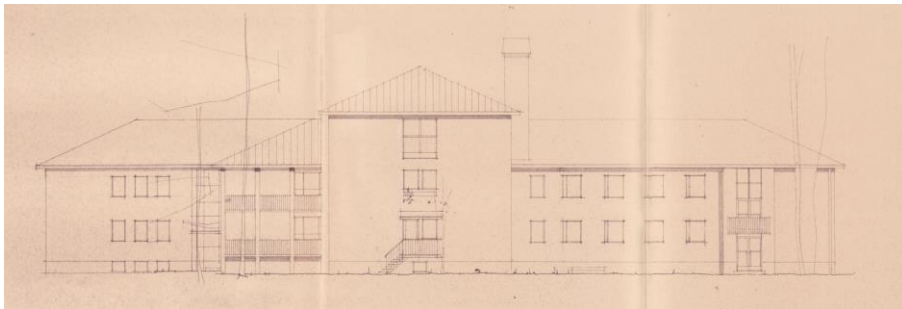
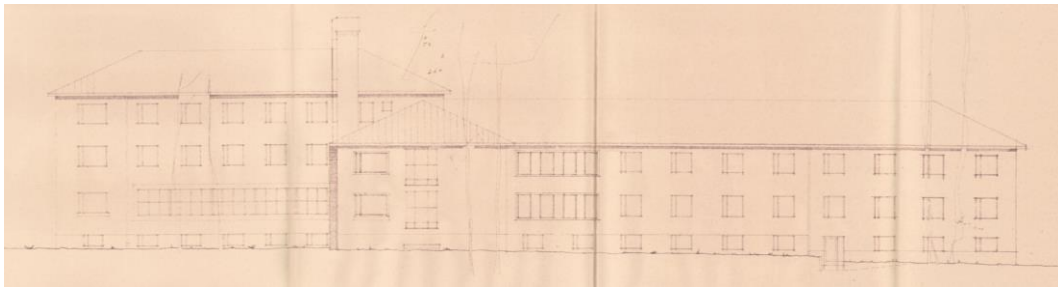
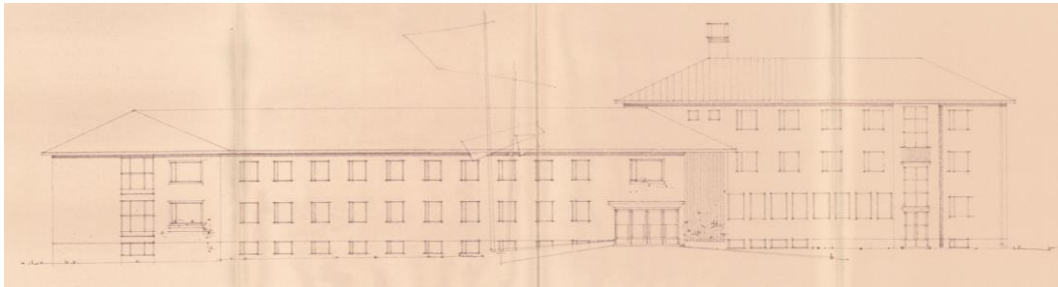
Vuonna 1959 Kurimonvaaralle Kurimon pihapiirin itäpuolelle valmistui uusi kivirakenteinen vanhainkoti, joka myöhemmin tunnettiin hoitokoti Kurimona. Rakennuksen suunnitelti Oulussa Rakennusinsinööri-toimisto Eino Niemelä. Piirustukset on päivätty syyskuussa 1954. Ne on vahvistettu sosiaaliministeriössä 16.12.1955. Vanhainkodin vihkiäiset pidettiin 16.8.1959. Ensimmäiset hoidettavat siirtyivät vanhasta rakennuksesta uuteen 17.8.1959.

Vanhainkoti oli suunniteltu 96-paikkaiseksi. Rakennuksessa on osittain kaksi kerrosta ja kellarikerros, osittain kolme kerrosta ja kellarikerros. Kellarikerroksessa oli huolto- ja varastotiloja, naisten ja miesten askartelu- ja puutyötilat, saunat ja vaatehuoltotilat. Ensimmäisessä kerroksessa oli keittiötilat ja ruokasali, vahtimestarin asunto sekä naisten osastot, miesten osastot sijaitsivat toisessa kerroksessa. Toisessa ja kolmannessa kerroksessa oli myös hoitajien asuinhuoneita.

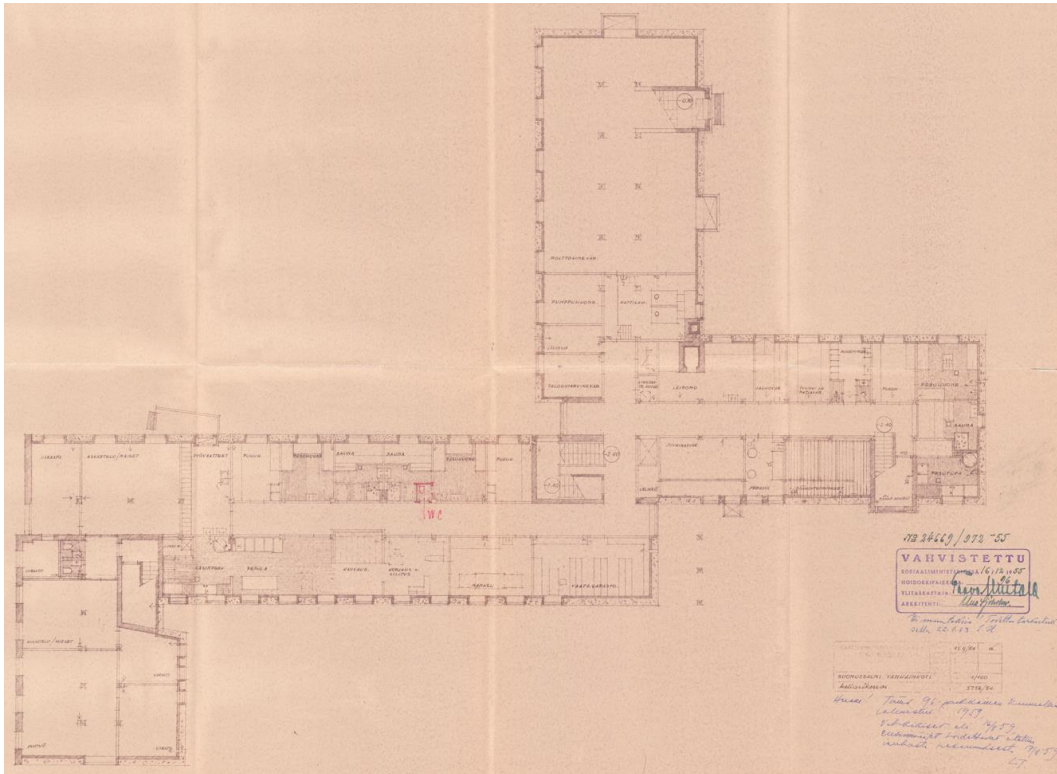
¹⁰ Palaste 1979.

¹¹ Paasivaara 2002, 52-57.

¹² Heikkinen & Pouke 2000, 81; Vanha Kurimo, <http://www.vanhakurimo.fi/> (luettu 30.8.2021).

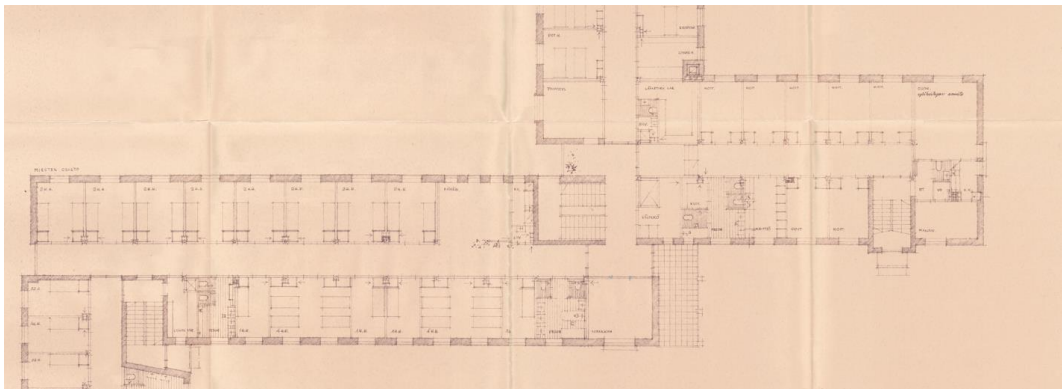
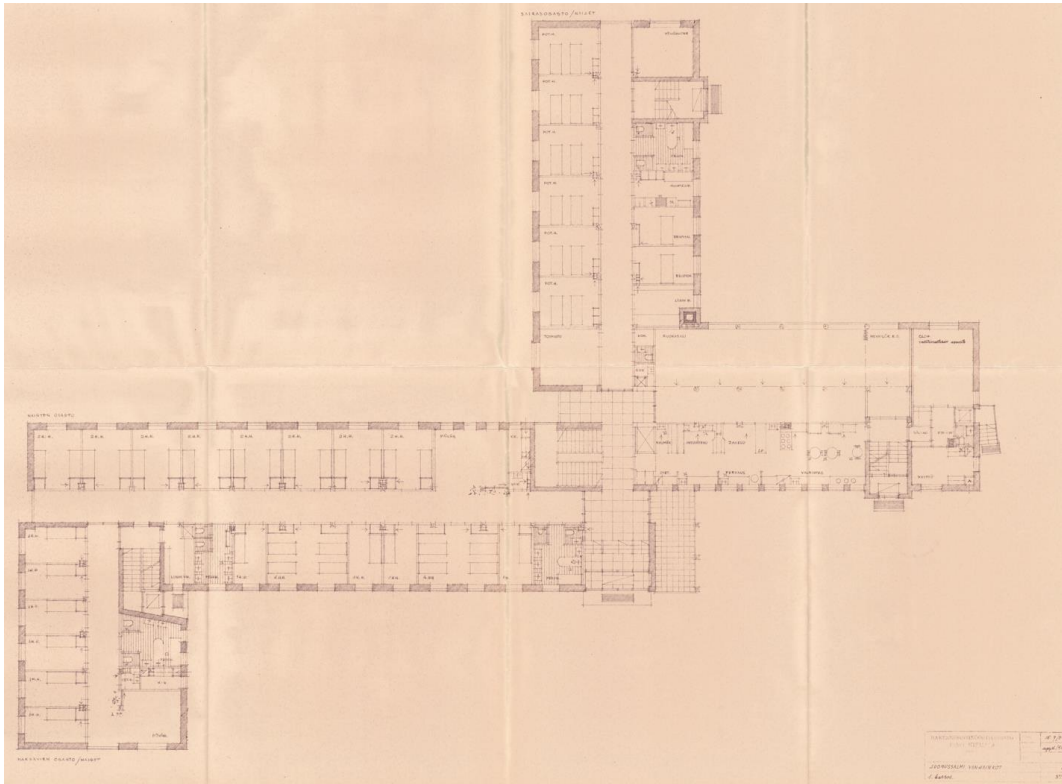


Suomussalmen vanhainkoti, julkisivut itään, länteen, pohjoiseen ja etelään. (Kansallisarkisto, Kunnalliskotien piirustukset: Suomussalmi).



Suomussalmen vanhainkoti. Pohjapiirustus, kellarikerros. (Kansallisarkisto, Kunnalliskotien piirustukset: Suomussalmi).

Kellarikerroksessa sijaitsevat kattilahuone ja polttoainevarasto, keittiön varastotilat (mm. jauho- ja juurikasvarasto) sekä leipomo, vaatehuoltotilat (mm. tyyny- ja patjavarasto, pesula, mankeli, kuivaushuone, korjaus- ja silityshuone ja vaatevarasto), henkilökunnan pesu- ja saunatilat, asukkaiden pukuhuoneet, pesuhuoneet ja saunat sekä naisten askartelu- ja miesten askartelu- ja puutyöhuone varastoineen.

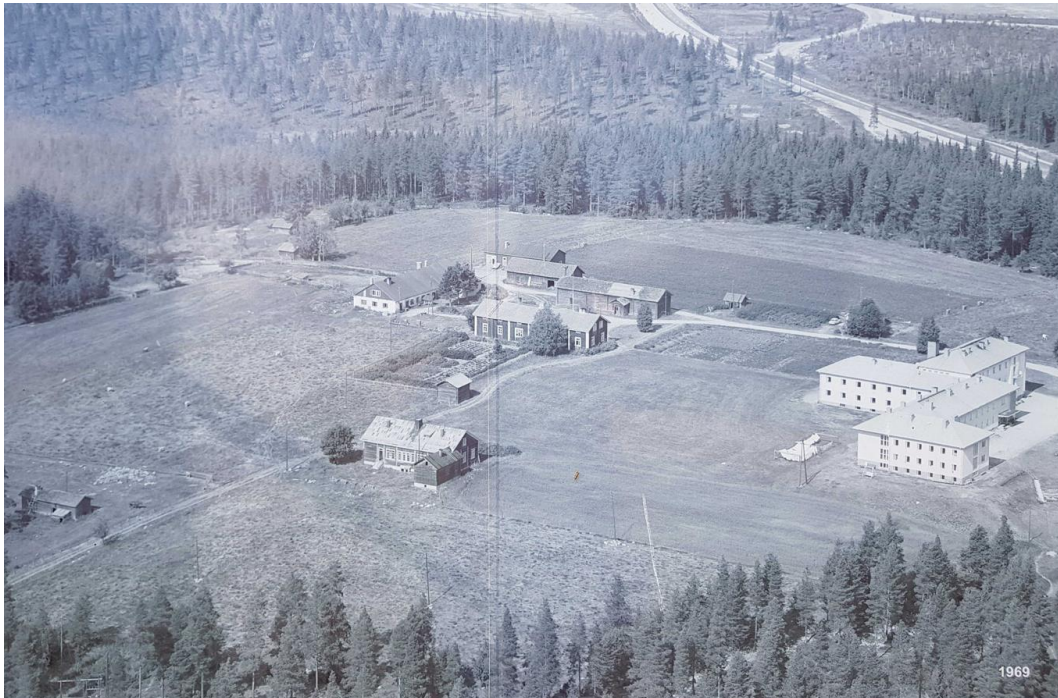


Suomussalmen vanhainkoti. Pohjapiirustukset, ensimmäinen kerros ja ote toisen kerroksen piirustuksesta. (Kansallisarkisto, Kunnalliskotien piirustukset: Suomussalmi).

Ensimmäisessä kerroksessa kolmikerroksisessa siivessä sijaitsevat keittiötilat ja ruokasali. Siipiosan päässä on vahtimestarin asunto. Kaksikerroksisissa siivissä sijaitsevat naisten osastot. Pohjaratkaisussa on erotettu toisistaan naisten sairaosasto, naisten osasto ja maksavien osasto – naisten osastolla ja sairaosastolla huoneet ovat kahden ja neljän hengen huoneita, maksavien osastolla yhden hengen huoneita. Huoneet sijaitsevat keskikäytävien molemmin puolin. Käytävien varsilla on myös päivähuoneet sekä wc- ja pesutilat.

Toisessa kerroksessa sijaitsevilla miesten osastoilla tilajako on samankaltainen. Kolmikerroksisessa siivessä on hoitajien asuinhuoneita. Siiven päässä on ylihoitajan asunto.

Kolmikerroksisen siiven ylimmässä kerroksessa on hoitajien huoneita, keittiö, pesutilat ja päivähuone.



Ilmakuva Kurimonvaaralta vuonna 1969. (Kuva opastaulusta, Kurimon kulttuuripolku – Suomussalmi. Vanha Kurimo Seura ry, 2016).

Kuvassa keskellä on Kurimon pihapiiri, johon kuuluvat vanha asuinrakennus / päärakennus, pikkupirtti, navetta, reki- ja puuvaja ja traktoritali. Pihapiirin kulmalla on pieni palokalustokoppi. Pihapiirin ympärillä päärakennuksen eteläpuolella ja pihapiiriin idän suunnasta johtavan tien varressa on hyvinhoidetun näköisiä kasvitarha-alueita. Pihapiirin lähistöllä näkyy myös karjaa laitumella.

Peltojen halki pihapiiristä etelään johtavan tien varressa sijaitsevat vilja-aitta, mielisairasosasto ja saunarakennus. Pihapiirin länsipuolella metsänreunan tuntumassa on talusrakennuksia, mm. paja, latoja / vajoja, kuivaamo, kotitarvemylly ja puimakatos.

Kurimon pihapiirin itäpuolella on kookas, julkisivuiltaan vaalea, aumakattoinen rakennus, Suomussalmen vanhaikoti.

2.3 Kurimon uusi aika

Kunnalliskodin siirryttyä uusiin tiloihin vuonna 1959 Kurimo jäi käyttämättömäksi ja kylmilleen. Päärakennus toimi 1990-luvulla muun muassa kunnan kiinteistöistä poistetun tavaran varastona. Rakennus oli 1900-luvun lopulla purku-uhan alla. 1990-luvun alussa taloa oltiin jo myymässä purettavaksi ja pois siirrettäväksi. Suomussalmen tekninen lautakunta esitti, että Kurimon vanhat rakennukset pannaan myyntiin. Asia jäi kuitenkin kunnanhallituksessa pöydälle.

Suomussalmen kunnan museosuunnitelmassa vuonna 1982 kunnan kulttuurilautakunta kaavaili Kurimon muuttamista kunnan talomuseoksi. Kurimossa oli tarkoitus olla myös tutkijamuseonhoitajan työtilat.

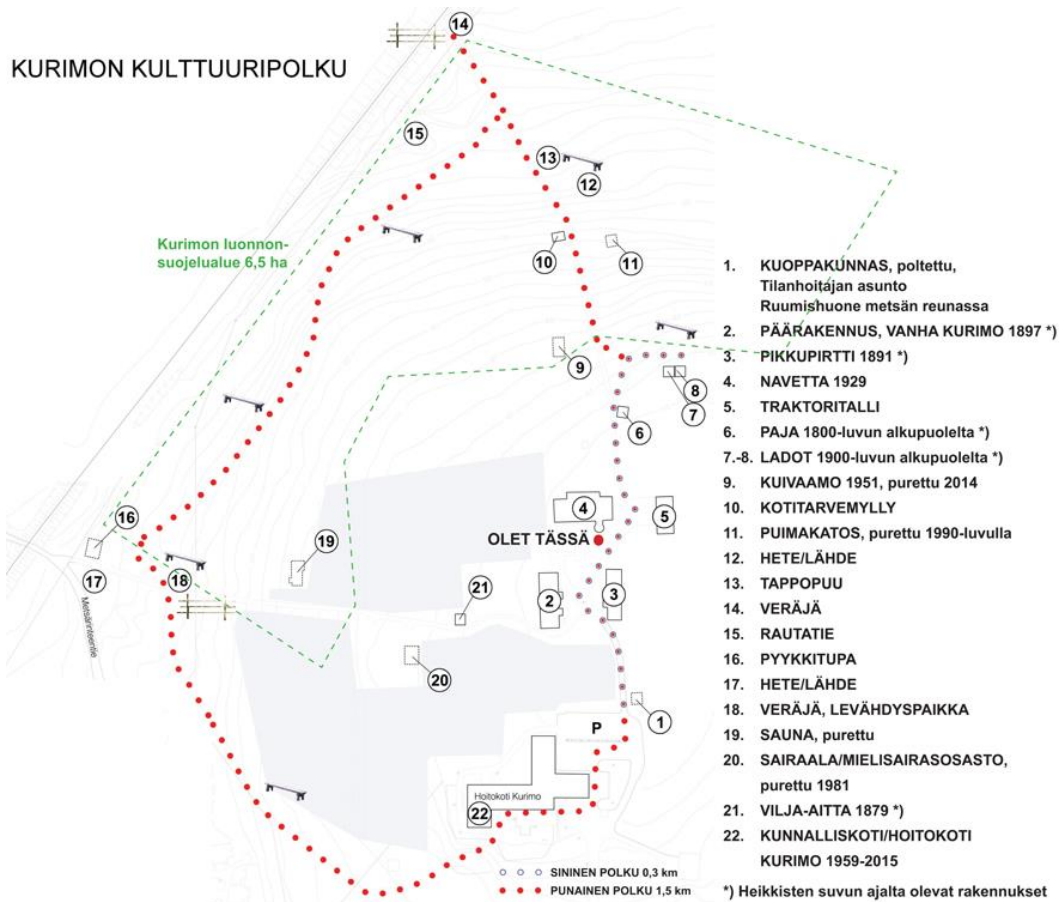
Vuonna 1994 vanhan Kurimon kulttuurihistoriallisen arvon ymmärtävät ihmiset perustivat Vanha Kurimo Seura ry:n. Seuran tavoitteena oli vanhan Kurimon pelastaminen. Tavoitteena oli kunnostaa pihapiiri historiallisesti asianmukaiseen asuun, tehdä siitä toimiva pitäjätalo ja suomussalmelaisen kulttuurin keskus. Rakennusten korjaustyössä olivat mukana seuran ohella Suomussalmen kunta ja Kainuun ympäristökeskus.

Ensimmäisinä kunnostettiin päärakennus, piha ja pikkupirtti. Talkootöiden osuus rakennusten kunnostamisessa ja ympäristönhoidossa oli huomattava. Korjaustöihin saatiin rahoitusta mm. Suomussalmen kunnalta, Suomussalmen työvoimatoimistolta, Kainuun ympäristökeskukselta ja Interreg II Karjala-ohjelman kautta. Päärakennuksen korjaustyöt valmistuivat keväällä 2001. Päärakennus vuokrattiin ravintolayrittäjälle kesällä 2001.¹³

Kurimon alueen historiaa on tuotu näkyväksi, mikä tukee aluekokonaisuuden ja rakennusten kulttuurihistoriallisten ja maisemallisten arvojen säilymistä. Alueella on viitotettu kulttuuripolku sekä opastauluja, jotka antavat tietoa alueen historiasta.

Hoitokoti Kurimo oli toiminnassa vuoteen 2015 saakka. Sen jälkeen rakennus on ollut muun muassa majoitustiloina.

¹³ *Kainuun sanomat* 17.8.2001; *Kainuun sanomat* 2.6.1994.



Alueella kulkee Kurimon kulttuuripolku, jonka varrella on alueen historiaan liittyviä kohteita.



Opastaulu, Kurimon kulttuuripolku.

2.4 Kurimon alue ilmakuvissa

1959



Kurimonvaara vuonna 1959. (Kuva MML Paikkatietoikkuna / Historialliset ilmakuvat).

Vuoden 1959 ilmakuvassa alueen keskuksena erottuu avoimien viljelysalueiden ympäröimä Kurimon pihapiiri. Pihapiiriä reunustavat pihan etelälaidalla 1920-luvulta saakka kunnalliskotina toiminut Kurimon asuinrakennus, sitä vastapäätä sijaitseva pirttirakennus, sen takana taaempänä sijaitsevat reki- ja puuvaja ja traktoritalli sekä pihan länsilaidalla sijaitseva navetta.

Pihapiirin eteläpuolella näkyy kasvitarha-alue. Kasvitarhan sivuitse johtaa tie aitan ohi peltoalueiden keskellä sijaitsevalle mielisairasosastolle ja saunalle. Saunalta etelään tien varressa on pyykkitupa.

Pihapiirin länsipuolella metsänreunassa ja metsäalueella länteen johtavan tien varressa on talousrakennuksia: paja, latoja, kuivaamo, kotitarvemylly ja puimalaitos.

Suomussalmen vanhainkoti on vastikään valmistunut Kurimon pihapiirin itäpuolelle.

Kurimon aluetta ympäröivät pääosin rakentamattomat metsäalueet. Metsän keskellä Kurimon lähialueilla on paikoin viljelyksessä olevia peltotilkkuja. Lounaassa Kurimon alueen sivuitse kulkee Ämmänsaaresta Pesiöön johtava rautatie.

1971



Vuoden 1971 ilmakuvassa näkyvät samat rakennukset kuin vanhemmassa vuoden 1959 ilmakuvassa. Kurimon pihapiiri ja Suomussalmen vanhainkoti muodostavat Kurimonvaaralle viljelyskäytössä olevien peltoalueiden ympäröimän kokonaisuuden.

Vuoden 1959 tilanteeseen verrattuna viljelysalue ja viheralue ovat laajentuneet vanhainkodin lähituntumaan. Kurimonvaaralla maisema on varsin avointa. Vanhainkodilta Kurimon pihapiiriin viljelysalueen halki johtavan tien vierellä on muutamia puita. (Kuva MML Paikkatietoikkuna / Historialliset ilmakuvat).

2001



Kurimonvaara vuonna 2001. (Kuva MML Paikkatietoikkuna / Historialliset ilmakuvat).

Vuoteen 2001 mennessä Kurimonvaaralla on tapahtunut muutoksia. Pihapiirin pohjoispuolelta on purettu pikkupirtin ja traktoritallin välissä ollut vajarakennus. Kurimon pihapiirin eteläpuolella sijainneet rakennukset, mielisairasosasto ja sauna, on purettu. Mielisairasosaston paikalla on pieni metsikkö. Kurimon alueen länsipuolella metsän keskellä sijainnut kookas puimakatos on purettu. Sen paikalla näkyy yhä pieni metsäaukio.

Kurimon pihapiirin eteläpuolella näkyy edelleen kasvitarha-alue. Sen ympärillä on pieniä viljelypalstoja, joita kunta vuokraa kuntalaisille. Kurimon pihapiirin ja vanhankodin ympärillä on myös viljelyksessä olevia peltoalueita.

Vanhankodin luoteispuolella sijaitsevaa pysäköintialuetta on laajennettu. Vanhankodin pohjoispuolelle Kurimontien varrelle on rakennettu kaksi rivitaloa. Kurimontien itäpuolelle ja Kurimonvaaran eteläpuolelle on rakentunut uutta rivitaloista ja omakotitaloista muodostuvaa asutusta.

2020



Kurimonvaara vuonna 2020. (Kuva MML Paikkatietoikkuna / Historialliset ilmakuvat).

Kurimonvaaralla sijaitsevat Kurimon pihapiiri ja sitä ympäröivät vanhat talousrakennukset sekä Suomussalmen vanhainkoti / hoitokoti Kurimo. Viljelypalstoja on edelleen Kurimon pihapiirin luoteispuolella. Niiden määrä on kuitenkin vuoden 2001 jälkeen vähentynyt voimakkaasti.

Kurimon pihapiiristä etelää kohti johtanut tielinjaus on kadonnut maisemasta. Tie on jäänyt pois tarpeettomana ja tiepohja on otettu osaksi viljelyaluetta. Myös kasvitarha-alue on muuttunut viljelyalueeksi. Viljellyn alueen rajaus on pääpiirteissään samankaltainen kuin vuoden 1959 ilmakuvassa. Kurimonvaaran kaakkois- ja eteläpuolilla metsä on kasvanut 1950-luvun loppuun verrattuna tiheämmäksi, avoimen viljelymaiseman ja metsäalueen välinen raja on selkeä.

3 KURIMON ALUE NYKYÄÄN

3.1 Maisemamaakunta ja maisemaseutu

Suomussalmi sijaitsee Kainuun vaaraseudulla, Kainuun ja Kuusamon vaaramaan maisemamaakunnan alueella. Maisemamaakunnan itäosissa maasto on varsin alavaa, korkeus-
suhteiltaan vaihtelevaa moreenimaata. Maisemaa hallitsee mannerjäätikön aiheuttama
kasaantumiskorkokuva. Drumliinikentät ja kumpuilevat moreenimaat, kalliomaat, ruhje-
laaksot ja selväpiirteiset harjujaksot ja saumamuodostumat vaihtelevat ja juovittavat mai-
seman luode-kaakko- ja itä-länsisuuntaiseksi.

Valtakunnallisesti ja maakunnallisesti arvokkaiden maisema-alueiden päivitysinventoin-
nin yhteydessä laaditun maisemaseutujen osa-aluejaon mukaan Suomussalmen taajama
kuuluu Sotkamon ja Hyrynsalmen reittivesien alueeseen. Seudulla on suuria järviä ja reit-
tivesistöjä sekä useita pienempiä järviä ja jokivesistöjä. Vesistöjen välejä luonnehtivat
suot, metsäiset mäkimaat sekä harjut. Pääosa alueesta on vedenkoskematonta ylänköä.
Harva asutus sijaitsee vaarojen rinteillä ja vesistöjen varsilla.

Suomussalmen kunnan keskustaajama Ämmänsaari on rakentunut Kiantajärven rannalle
Emäjoen suuhun. Emäjoki on Oulujoen vesistön Hyrynsalmen reitin pääjoki, joka alkaa
Suomussalmen Kiantajärvestä ja laskee Paltamossa Oulujärveen. Alueen maisemakuvalle
ominainen piirre on vesistöjen monimuotoisuus. Omaleimaisuutta luovia piirteitä ovat
laajat järvenselät, kapeat jokiuomat ja pitkänmuotoiset lahdelmat. Keskustan alueelta
avautuu pitkiä ja laajoja näkymiä Kiantajärven Niskanselälle.

3.2 Maisemakuva

Kurimon alue on maisemakuvaltaan maaseutumaisista. Kurimonvaaralla näkymiä hallitse-
vat avoimet viljelysalueet, joiden keskellä Kurimon pihapiiri ja vanhainkoti erottuvat kum-
pikin omaa aikaansa edustavina arvokkaina rakennuksina ja maamerkinomaisina kohteina. Pihapiiristä toiseen johtaa kauniisti kaartuva soratie. Avointa maisematilaa rajaavat metsäiset
alueet, idässä ja kaakossa vehreät asuinalueet.

Omaleimaisina erityispiirteinä alueella erottuvat avoimet viljelysmaisemat ja komea
puusto. Kurimontieltä kohti vanhainkotiä kohoavalla rinteellä on suuria maamerkkipuita.

Suunnittelualue ei ole valtakunnallisesti tai maakunnallisesti arvokkaaksi määriteltyä mai-
sema-aluetta.

Suomussalmen kulttuuriympäristöohjelmassa Kurimon pihapiiriä ympäröivät metsäalue-
et huomioidaan osana maisemakokonaisuutta. Kuvauksen mukaan Kurimon tilan alu-
eella on vanhaa metsikköä, jonka vanhimmat puut ovat noin parinsadan vuoden ikäisiä.
Metsikön kuvataan olevan monimuotoista, lehtomaiseksi ja reheväksi muodostunutta
metsikköä, jossa on vielä näkyvissä eläinten polkuja. Metsä liittyy kiinteästi Kurimon tilan
kokonaisuuteen ja lisäksi se on lähellä kuntakeskusta.¹⁴

¹⁴ Heikkinen & Pouke 2000, 81.

Suomussalmen kulttuuriympäristöohjelmassa Kurimoa ympäröivät peltoalueet on määritelty merkittäviksi peltoalueiksi. Pellot ja niitä ympäröivät metsät muodostavat yhdessä merkittävän viherkokonaisuuden.¹⁵

Kurimon pihapiiri on maakunnallisesti arvokas kokonaisuus. Se hahmottuu alueella oma-leimaisena aluekokonaisuutena. Kurimon pihapiiri ja entinen vanhainkoti muodostavat yhdessä kerroksellisen, eri aikoina rakennetuista rakennuksista muodostuvan arvokkaan kokonaisuuden. Rakennusten maisemallista arvoa korostavat niitä ympäröivät avoimet viljelysalueet.



Kurimon pihapiiri erottuu maisemakuvassa selkeästi arvokkaana kokonaisuutena.

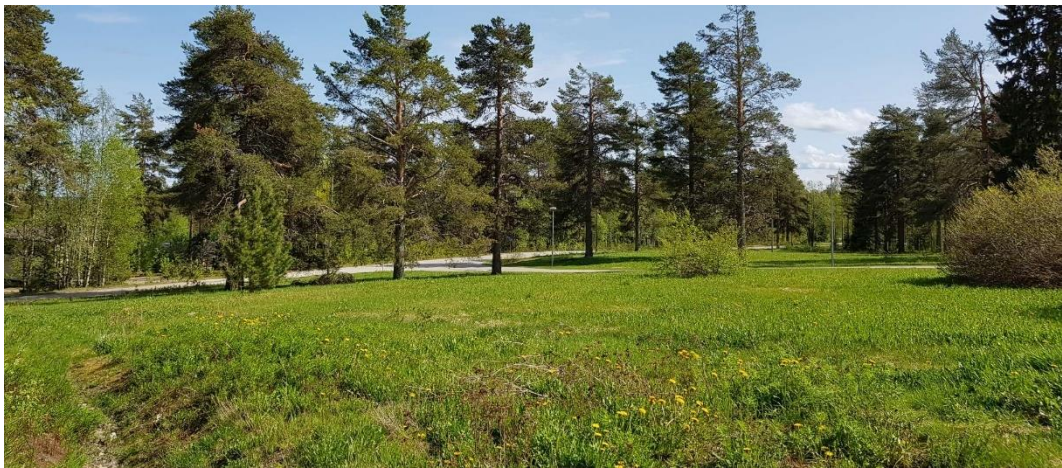


Kurimonvaaran laki on avointa viljelysmaisemaa. Avointa peltoaluetta rajaa selkeästi maisemassa piirtyvä metsänreuna.

¹⁵ Heikkinen & Pouke 2000, 76.



Vanhainkodilta Kurimon pihapiiriin johtava koivujen rajaama soratie on alueelle luonteenomainen, omaleimaisuutta luova osa maisemakokonaisuutta.



Vanhainkodin edustalta kohti Kurimontietä laskevassa rinteessä on komeita maamerkkipuita. Kookas mäntypuusto on alueelle tyypillinen omaleimainen piirre.



Viljelyalsta-alue sijaitsee metsänreunan tuntumassa Kurimon pihapiirin luoteispuolella.

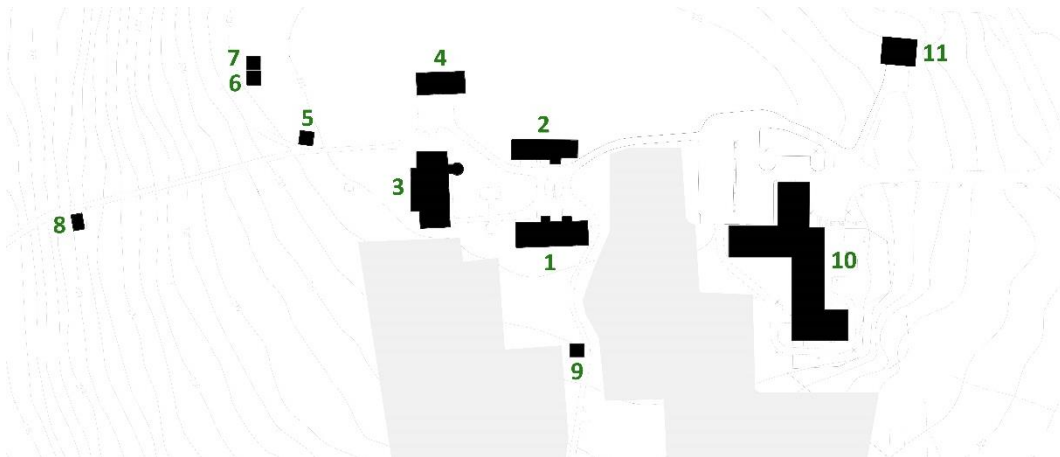


Maisemakuva – analyysikartta

-  tärkeä näkymä
-  maamerkki
-  selkeä raja maisemassa
-  merkittävä puusto
-  aluekokonaisuus
-  avoin maisematila / viljelysalue
-  suljettu tai puoliavoin maisematila / metsäalue
-  epämääräinen tai jäsentymätön alue maisemassa

4 RAKENNUKSET JA NIIDEN ARVOT

4.1 Kohteet kartalla



Kurimon rakennukset vuonna 2021:

- 1 vanha Kurimo / asuinrakennus / päärakennus
- 2 pikkupirtti / liiteripirtti / vanharakennus ja työväen pirtti
- 3 navetta / navetta ja talli
- 4 traktoritalli / traktoritalli ja vaja
- 5 paja
- 6 lato / vaja
- 7 lato / vaja
- 8 kotitarvemylly
- 9 vilja-aitta
- 10 Suomussalmen vanhainkoti / hoitokoti Kurimo
- 11 varasto / autotalli



4.2 Kurimon pihapiiri



Kainuun liiton ja Kainuun ELY-keskuksen julkaisussa *Kainuun maakunnallisesti arvokkaat rakennushistorialliset kohteet* (2018) Kurimon pihapiiri on määritelty maakunnallisesti arvokkaaksi rakennushistorialliseksi kohteeksi. Talonpoikaisrakentamista edustava kohde on määritelty historiallisesti (H), rakennushistoriallisesti (R) ja maisemallisesti (M) arvokkaaksi. Kohdekuvauksen mukaan:

”Kurimo on hyväkuntoinen ja sodan tuhoilta säästynyt, rakennuskannaltaan monipuolinen pihapiirikokonaisuus Ämmänsaaren luoteispuolella. Vanha päärakennus on valmistunut vuonna 1895–96.”¹⁶

Kainuun kulttuuriympäristöohjelmassa *Katajainen kansa* (2013) vanha Kurimo huomioidaan arvokohteena. Se huomioidaan kulttuuriympäristöohjelmassa edustavana ja arvokkaana, uuden käyttötarkoituksen saaneena kohteena. Kulttuuriympäristöohjelman mukaan Suomussalmen Kurimo näyttää konkreettisesti, millaista elämä ennen oli.¹⁷ Kohdekuvauksen mukaan:

”Vanha Kurimo Suomussalmella on edustava yli 100-vuotias talonpoikaisrakennus. ... Vanhan Kurimon pihapiiriin kuuluu useita talonpoikaisrakennuksia ja luonnon-suojelualueeksi muodostettu kotitarvemetsikkö luontopolkuineen.”¹⁸

Suomussalmen kulttuuriympäristöohjelman *Kotiseutumme kasvot* (2000) mukaan Kurimon pihapiiriin kuuluu hirsisen päärakennuksen lisäksi osin kivirakenteinen suuri navetta, talusrakennuksia, aitta ja latoja. Inventointitiedoissa mainitaan kohteeseen kuuluvina rakennuksina Kurimon päärakennus, navetta, liiteripirtti, traktoritali, ladot 2 kpl, paja, viljan käsittely ja aitta.¹⁹

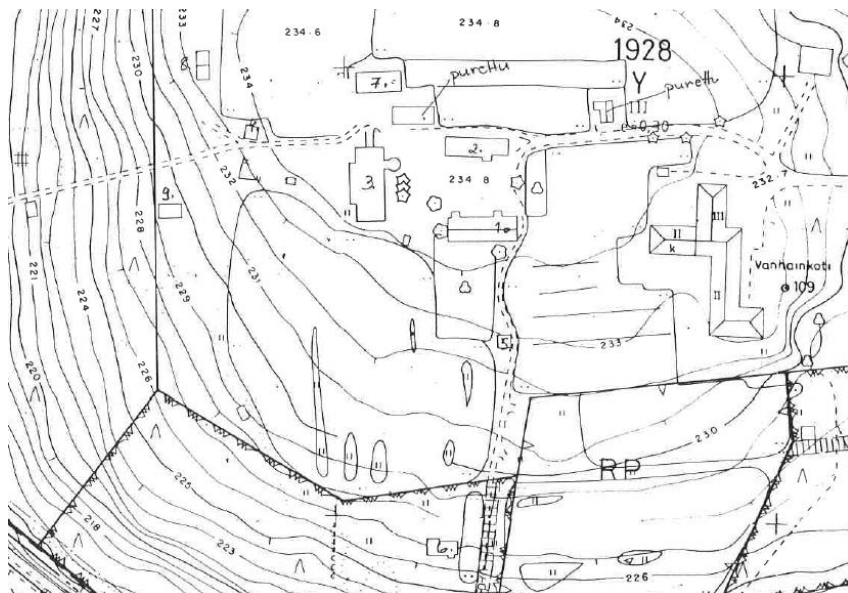
¹⁶ *Kainuun maakunnallisesti arvokkaat rakennushistorialliset kohteet* 2018, 39.

¹⁷ *Katajainen kansa* 2013, 189.

¹⁸ *Katajainen kansa* 2013, 199.

¹⁹ Heikkinen & Pouke 2000, 81, 132.

Kurimon pihapiiri on inventoitu vuonna 1997. Kokonaisuuteen ovat tuolloin kuuluneet asuinrakennus, liiteripirtti, kivinavetta, paja, aitta, sauna, traktoritalli/suoja, kaksi latoa ja riihi/mylly. Inventoinnin jälkeen kokonaisuuteen kuuluva sauna (alla olevalla vuoden 1997 inventointikartalla kohde nro 6) on purettu.



Kurimon rakennukset vuonna 1997:

- 1 asuinrakennus
- 2 liiteripirtti
- 3 kivinavetta
- 4 paja
- 5 aitta
- 6 sauna
- 7 traktoritalli/suoja
- 8 kaksi latoa
- 9 riihi/mylly

Kansatieteilijä, tutkija Teppo Korhonen teki tarkastuskäynnin Suomussalmen Kurimoon kesäkuussa 1994. Korhosen lisäksi tarkastuskäynnillä olivat mukana tutkija Päivi Tervonen Kainuun museosta, Tenho Heikkinen ja Mikko Pöllänen Kurimo-seurasta sekä paikallishistorian asiantuntijana rehtori Lippo Vester. Käynnin tarkoituksena oli arvioida Kurimon pihapiirin kulttuurihistoriallinen arvo ja rakennusten korjauskelpoisuus sekä keskustella rakennusten uusikäyttömahdollisuuksista. Tarkastuskäynnin pohjalta laaditun loppupäätelmän mukaan:

”Kurimon rakennuskanta on monella tapaa kulttuurihistoriallisesti arvokas. Se edustaa pitäjän harvoja toisen maailmasodan tuhoilta säilyneitä tilakokonaisuuksia. Siinä on nähtävissä suomussalmelaisen juurevan kantatilan perustyyppi sekä maastollisen sijaintinsa että monipuolisen rakennuskantansa sijoittelun osalta. Ti-

laan liittyy myös paikkakunnan kerroksellista historiaa, sillä onhan kyseessä Heikkisen suvun omistuksessa ollut tavanomainen maatila, joka on saanut kunnalle jouduttuaan ja kunnalliskodiksi muutettuna pihapiiriinsä karjasuojan, joka oli rakennusaikansa edistyksellisintä mallia. Rakennusten hirsi- ja puusepäntyo on korkeatasoista. Enin osa rakennuksista on säilynyt tästäkin syystä pääosin hyvässä kunnossa.

Kurimo ansaitsee ehdottomasti tulla säilytetyksi. Rakennuskanta tarjoaa mahdollisuudet monenlaiseen toimintaan. Sen ohessa, että päärakennukseen ja kiviinavettaan on suunniteltu kunnan historiaa kuvaavaa kulttuurihistoriallista ja esinemu-seota, voitaisiin pihapiirin rakennuksia käyttää muuhunkin kulttuuritoimintaan. Vajat ja navetta soveltuvat esimerkiksi historiallisten moottoriajoneuvojen tai muun konekulttuurin esittelypaikoiksi. Pihapiiri sinänsä on oivallinen kesäjuhlien ja erilais-ten tapahtumien pitopaikkana ja koko ajan kasvavan lähiasujaimiston harrastusti-loina. Tällaiseen käyttöön rakennuskanta on saatettavissa verraten kohtuullisilla korjauskustannuksilla.²⁰



Kurimon pihapiiri. Pihapiiriä rajaavat Kurimon päärakennus, navetta ja pikkupirtti.



Kurimon asuinrakennus ja pikkupirtti Kurimon pihapiirissä.

²⁰ Kertomus tutkija Teppo Korhosen tarkastuskäynnistä Suomussalmen Kurimoon 7.6.1994.



Pihapiirin luoteiskulmalla pikkupirtin takana on traktoritali.



Näkymä pihapiiriin luoteen suunnasta.



Näkymä Kurimon pihapiiristä kohti vanhainkotiä.

Kurimon asuinrakennus / päärakennus



Kurimon asuinrakennus, Vanha Kurimo, sijaitsee Kurimon tilan pihapiirin etelän puoleisella laidalla. Julkisivuiltaan punamullan värinen, valkonurkkainen rakennus erottuu pihapiiriä hallitsevana päärakennuksena.

Kurimon pihapiirissä sijaitseva asuinrakennus on alkujaan ollut Heikkisten sukutilan päärakennus. Se on alun perin rakennettu vuosina 1895–1896, vanhemman samalla paikalla sijainneen asuinrakennuksen tuhouduttua tulipalossa. Rakennus on kookas, ulkomitoiltaan 30,3 x 9,4 metriä.

Rakennus toimi maatilan päärakennuksena vuoteen 1925 saakka. Tuolloin rakennus myytiin Suomussalmen kunnalle ja muutettiin kunnalliskodiksi. Muutoksen yhteydessä huonejakoa muutettiin ja oikeanpuoleinen kuisti siirrettiin vuonna 1925 hyväksytyjen suunnitelmien mukaisesti rakennuksen lännen puoleisessa päädyssä sijaitsevan tuvan kohdalle. Rakennus kengitettiin vuonna 1927. Rakennus toimi kunnalliskotina yli 30 vuoden ajan.

Uuden kunnalliskodin valmistuttua vuonna 1959 Kurimo jäi tyhjilleen. Se oli seuraavat vuosikymmenet kylmillään ja toimi pääasiassa varastotiloina. Vuonna 1994 Kurimon asuinrakennus oli siinä asussa mihin se oli kunnalliskodin toiminnan jäljiltä jäänyt:

”Päärakennus

Kurimon päärakennuksen seinät on hakattu 1895 samalle paikalle, josta talon piian sytyttämän tulipalon seurauksena edellinen päärakennus paloi. Katto on tehty ullakolta löytyvän vuosiluvun mukaan seuraavana vuonna eli 1896. Pärekaton päällä on nyt suojapelti, joka on taannut tämän – kuten vastaavat pellit muissa rakennuksissa – rakennuksen säilymisen. Ensimmäinen kengitys suoritettiin vuonna 1927, jolloin rakennus oli ollut kunnalliskotina parisen vuotta.

Nykyisessä hirsirunkoisessa ja peiterimavuoratussa päärakennuksessa on kymmenkunta huonetta. Pohjakaavaa (ks liite 1) tarkastellessa voi tämän kaksikuistisen rakennuksen hahmottaa muodostuvaksi vasemmassa päässä olevan keskisalipohjakaavaisen ja oikeassa päässä olevan yksinäistupatyypin huonejaon yhdistelmäksi sillä varauksella, että oikeanpuoleinen kuisti johtaa suoraan tupaan. Viimeksi

mainittu seikka ei ole kuitenkaan ratkaisuna tavaton joskin harvinainen ja edustaa monesti toista vaihetta rakennuksen elämässä.

Ulkoseinät on sivelty punamultamaalilla, ikkunanvuorilaudat valkealla värillä. Sivuseinien räystääiden alla on matalat räystääsikkunat. Kivijalka on sementoitu. Rakennuksen toimiessa vanhainkotina on länsipäädyssä sijaitsevaa tupaa muutettu keittiömäiseksi mm. purkamalla suuri uuni. Itäpäädyn yläkertaan on tehty johtajattarelle asunto, josta on sittemmin purettu pois vesi- ja lämpöjohdot sekä hella. Vanhainkodin aikaista on myös seinien nykyinen maalaus ja paperointi.

Rungon osalta rakennuksen kunto on hyvä; se on täysin ryhdissä. Rakennuksen lounaiskulman alaosa vaatii hirsienkin osalta pientä kunnostusta, samoin vuoraus paikkakorjausta. Ulkomaalaus tulee ennen pitkää ajankohtaiseksi, samoin rakennuksen kattaminen. Tulisijat tulisi tarkastaa ja kunnostaa. Vesipaikka on lahottanut melkoisesti ympäristöään eteisen kohdalla.”²¹

1990-luvulla rakennus korjattiin entiseen asuunsa. Kunnan luvalla myytiin rakennusten sisätiloihin kertyneet romut huutokaupalla vuosina 1994–1995 ja saaduilla rahoilla ostettiin päärakennuksen ja navetan arkkitehtisuunnitelmat rakennusarkkitehti Hannu Pyykköselältä. Korjaustyöt aloitettiin syksyllä 1997. Töitä tehtiin paljon talkoilla. Rahoitusta korjaustöihin saatiin mm. Suomussalmen kunnalta, Kainuun ympäristökeskukselta ja EU-hankerahoituksesta. Korjaustöiden yhteydessä rakennuksen lattiarakenteet uusittiin, rakennus kengitettiin ja ulkovaippa uusittiin. Oikeanpuoleinen kuisti purettiin ja uusi kuisti rakennettiin alkuperäiselle Heikkisten aikaiselle paikalleen. Ulkoseinät maalattiin talkootyönä keittomaalilla.²²

Rakennus otettiin käyttöön ravintola- ja juhlatiloiksi keväällä 2001. Korjauksessa rakennus kalustettiin 1920–1950-lukujen mallin mukaan. Rakennuksessa toimii nykyään tilausravintola Vanha Kurimo. Rakennus toimii juhlatilana, jossa järjestetään muun muassa hää- ja syntymäpäiväjuhlia, seminaareja, kokouksia ja konsertteja.²³

Hirsirakenteisessa rakennuksessa on peltikatteinen satulakatto ja luonnonkivistä kasattu kivijalka. Rakennuksessa on yksi kerros ja ullakko. Asuinkerroksessa on suuri pirtti, kooltaan 80 m², keittiö sekä viisi huonetta. Ullakkokerroksessa on kaksi makuukamaria sekä runsaasti avovinttilaa. Julkisivut ovat pystyrimaudoituksella vuoratut ja punamullan värisiksi maalatut, nurkat ja vuorilaudat ovat valkoiset. Ikkunat ovat kuusiruutuiset T-karmi-ikkunat, niitä kehystävät tyyliään klassistiset koristelistat. Pihan puolella on kaksi satulakattoista kuistia. Oikeanpuoleinen kuisti on siirretty korjaustöiden yhteydessä alkuperäiselle paikalleen rakennuksen keskelle, vasemmanpuoleinen kuisti lienee alkuperäinen.

²¹ Kertomus tutkija Teppo Korhosen tarkastuskäynnistä Suomussalmen Kurimoon 7.6.1994.

²² *Kurimon päärakennus*. Opastaulu, Vanha Kurimo Seura ry, 2018.

²³ *Katajainen kansa* 2013, 199; <https://www.suomussalmi.fi/fi/matkailu/kesa-suomussalmella/unelmoi-kurimon-kulttuuripolku/>.

Arvot

Vanha Kurimo on rakennushistoriallisesti arvokas 1800-luvun lopun suomussalmelaista talonpoikaista rakennusperintöä edustavana rakennuksena. Rakennukselle on ominaista kerroksellisuus, siihen liittyy mm. peruskorjausten yhteydessä 1920-luvulla ja 1990-luvulla rakentuneita kerroksia, jotka kertovat rakennuksen historiasta ja käyttötarkoituksista.

Rakennus on historiallisesti arvokas Heikkisten sukutilan vanhana päärakennuksena sekä Suomussalmen kunnalliskotina. Rakennuksella on historiallista ja rakennushistoriallista arvoa toisen maailmansodan tuhoilta säästyneenä rakennuksena. Rakennukseen liittyy myös sotahistoriaa.

Rakennuksella on maisemallista arvoa Kurimon pihapiiriä hallitsevana päärakennuksena sekä osana Kurimonvaaralle rakentunutta kokonaisuutta. Pihapiirissä rakennus erottuu maamerkinomaisena kohteena. Kurimonvaaralle avautuvissa näkymissä kookas punainen, valkonurkkainen rakennus erottuu maamerkinä.



Pihan puolella on kaksi kuistia. Kuvassa taaempänä näkyvä oikeanpuoleinen kuisti on rakennettu alkuperäiselle paikalleen 1990-luvulla.



Näkymä pihapiiriin luoteen suunnasta.



Julkisivu etelään. Rakennuksessa on pystyrimalaudoituksella vuoratut julkisivut. Nurkat on koteloitu. Pirtin leveä ikkuna näkyy nykyisen kaltaisena vanhassa valokuvassa, joten se lienee vähintään kunnalliskodin aikainen.

Pikkupirtti / liiteripirtti



Pikkupirttinä ja liiteripirttinä tunnettu rakennus sijaitsee Kurimon pihapiirin pohjoislaidalla päärakennusta vastapäätä.

Ulkorakennus, jota kutsutaan pikkupirtiksi, on tehty kahdessa osassa. Kurimon isäntä Kalle Heikkinen on rakennuttanut pikkupirtin vanhemman, lännen puoleisen osan vuonna 1891. Ulkomitoiltaan 27,7 m x 6,9 m kokoisessa rakennuksessa on alun perin ollut aitta ja pikkupirtti sekä erillisinä huoneina mankelihuone, luhtivarasto ja liiteri. Pihan puolella on jo alkujaan ollut umpikuisti. Itäpäädyn aitta on tehty vanhemman osan jatkoksi vuonna 1898.²⁴

Kunnalliskodin aikana pikkupirtissä kehrättiin lankaa, askarreltiin ja tehtiin puutöitä. Rakennuksissa oli mankelihuone ja luhtivarasto. Aitassa säilytettiin mm. lihat, leivät ja pullat. Syksyllä 1944 pikkupirtti oli Suomussalmen ilmasuojelukomppanian Ruhtinansalmen miesten asuntona, kun kaikki eivät mahtuneet päärakennukseen. Myös ylin poliisijohto oli tuolloin majoittunut Kurimoon. Vuonna 1945 pikkupirtin aitassa pidettiin pientä ruokatavarakauppaa.²⁵

Vuoden 1997 inventointitietojen mukaan:

”Liiteripirtti

Päärakennusta vastapäätä sijaitsee kookas puolitoistakerroksinen ulkorakennus, jota nimitetään liiteripirtiksi. Kahden liiterin – joista oikeanpuoleinen on selvä aitta eli makasiini – välissä oleva vanha työpirtti on tehty 1890-luvulla. Siihen johtaa pystylautaseinäinen umpikuisti. Rakennuksen pihalta katsoen vasemmassa osassa on vuosiluku 1898, oikeassa 1891. Oikeanpuoleisen päädyn harjalla on vellikellon torni. Rakennuksen salvosten päät on koteloitu.

²⁴ *Pikkupirtti*. Opastaulu, Vanha Kurimo Seura ry, 2017.

²⁵ *Pikkupirtti*. Opastaulu, Vanha Kurimo Seura ry, 2017.

Rakennus kaipaa kengitystä ja lattioiden kestävyuden varmistamista, ikkunoiden kunnostusta sekä maalausta.”²⁶

Pikkupirtti on kunnostettu 2000-luvun alussa. Sen jälkeen rakennus on toiminut mm. juhlatilana ja erilaisten tilaisuuksien paikkana.²⁷

Hirsirakenteisessa, vuoraamattomassa rakennuksessa on luonnonkiviperustukset ja peltikatteinen satulakatto. Julkisivujen hirsipinnat ovat auringon tummiksi paahtamat. Pihan puolella on satulakattoinen kuisti.

Arvot

Pikkupirtti on rakennushistoriallisesti arvokas, hyvin säilynyt esimerkki 1800-luvun lopun talonpoikaisesta rakennusperinteestä Suomussalmella. Rakennuksessa on ajan mittaan syntyneitä kerroksellisuutta. Se on aikanaan rakennettu kahdessa osassa ja se on historiansa aikana toiminut monessa käyttötarkoituksessa. Rakennus on arvokas myös sodalta säästyneenä kohteena.

Rakennuksella on historiallista arvoa. Se liittyy Kurimon tilan ja Suomussalmen kunnalliskodin historiaan. Rakennukseen liittyy myös sotahistoriaa.

Rakennus on maisemallisesti arvokas osana Kurimon pihapiiriä sekä osana Kurimonvaaralle rakentunutta kokonaisuutta.



Pikkupirtin hirsiseinissä näkyy eri aikoina tehtyjen korjausten jälkiä.

²⁶ Kertomus tutkija Teppo Korhosen tarkastuskäynnistä Suomussalmen Kurimoon 7.6.1994.

²⁷ *Pikkupirtti*. Opastaulu, Vanha Kurimo Seura ry, 2017.



Pikkupirtin julkisivu pohjoiseen.



Pikkupirtti kertoo hienolla tavalla 1800-luvun lopun rakentamisen perinteestä.

Navetta / kivinavetta



Kurimon pihapiiriä rajaa lännen puolella kookas, komea navettarakennus.

Kurimon navetta on valmistunut kunnalliskodin navetaksi vuonna 1929. Rakennuksen ulkoseinät ovat sementtitiilistä muuratut. Julkisivut ovat sileiksi rapatut ja valkeiksi maalattut. Rakennuksessa on korkea satulakatto, kate on peltiä.

Navetta on suunniteltu sisätiloiltaan valoisaksi, siinä on suuret yhdeksänruutuiset ikkunat. Pohjoisen puoleisessa päädyssä on ylisille johtava ajosilta. Pihan puolella on pohjamuodoltaan pyöreä AIV-rehusäiliö. Vuonna 1994 laaditun kuvauksen mukaan:

”Kivinavetta

Pihapiirin länsilaidalla on valkoiseksi kalkittu tiilirakenteinen eläinsuoja, jonka pohjoispäädyssä on AIV-torni. Rakennuksessa on 32 lehmän navetta, viiden hevosen talli, nelikarsinainen sikala ja lampola. Lantala katoksineen on rakennuksen takana. Rakennus on tehty sementtitiilestä vuonna 1929 tilan toimiessa kunnalliskotina. Välikatto on pahasti romahtanut, mutta seinät ovat vankat. Rakennus sopisi paitsi esinemuseoksi myös esimerkiksi paikkakunnan perinneautokerhon näyttelytilaksi.”²⁸

Pitkään käyttämättä ollut navetta on melko huonossa kunnossa. Tiiliseinissä on halkeamia ja rehusäiliön katto on sortunut. Vuonna 1994 laaditun kuvauksen mukaan rakennuksen välikatto on ollut jo tuolloin romahtanut. Huonoksi päässyt kunto heikentää rakennuksen säilymismahdollisuuksia.

Arvot

Navetta on rakennushistoriallisesti arvokas esimerkkinä 1920-luvun lopun maatalousrakennuksista. Rakennuksessa erityispiirteinä erottuvat 1920-luvun tyylipiirteet ja yksityiskohdat, kuten päädyissä räystäänalusten pelkistetyt muuratut tiilikoristeet. Navettarakennuksella on kunnalliskodin navettana historiallista arvoa.

Rakennuksella on maisemallista arvoa osana Kurimonvaaralle rakentunutta kokonaisuutta sekä osana Kurimon pihapiiriä.

²⁸ Kertomus tutkija Teppo Korhosen tarkastuskäynnistä Suomussalmen Kurimoon 7.6.1994.



Julkisivu länteen ja pohjoisen puoleinen pääty.



Pihan puoleinen (idän puoleinen) julkisivu. Pihan puolella on suuret ikkunat. Julkisivun yläosassa räystäään alla on muuratut koristelistat.



Navetta Kurimon pihapiirissä.

Traktoritalli / traktoritalli ja vaja



Traktoritallina toiminut rakennus sijaitsee navetan pohjoispuolella hieman sivussa pihapiiristä.

Traktoritalli on hahmoltaan yksinkertainen, ulkoasultaan varsin vaatimaton satulakattoinen rakennus. Vuonna 1994 laaditun kuvauksen mukaan:

”Traktoritalli ja vaja

Navetan pohjoispuolella sijaitsee kookas, pariovilla varustettu pystylautainen vaja-rakennus, jossa on säilytetty ajokaluja.”²⁹

Arvot

Rakennukseen liittyy rakennushistoriallisia, historiallisia ja maisemallisia arvoja vanhana maatalousrakennuksena, joka on osa Kurimon pihapiirikokonaisuutta ja Suomussalmen kunnalliskodin kokonaisuutta.

Rakennus on kuitenkin melko vaatimaton ja tavanomainen oman aikansa talousrakennus. Sillä on arvoa ennen muuta osana kokonaisuutta ja maisemaa. Rakennus arvo itsessään on melko vaatimaton.



Traktoritallin julkisivu etelään.

²⁹ Kertomus tutkija Teppo Korhosen tarkastuskäynnistä Suomussalmen Kurimoon 7.6.1994.

Paja



Paja sijaitsee metsän reunassa Kurimon pihapiirin länsipuolella. Pajalle ja sen ohi johtaa Kurimon pihapiiristä kapea tie, joka muuttuu metsäalueella poluksi.

Paja on hirsirakenteinen, pitkälle nurkalle salvottu, satulakattoinen rakennus. Julkisivut ovat vuoraamattomat ja auringon patinoimat. Katteena on pelti. Rakennuksessa on idän puolella leveä pariovi. Sisällä pajakalut ovat edelleen tallessa. Paja on kunnostettu 2000-luvun alussa.

Perimätiedon mukaan paja on rakennettu 1700-luvun lopulla. Se on tilan vanhimpia rakennuksia ja sen tiedetään olleen tällä paikalla jo ennen vuotta 1856, jolloin Kurimon Heikkiset tulivat Kurimonvaaralle. Pajassa on raudoitettu hevosten rekiä, korjattu kirveitä ja viikatteita koko kylälle, valmistettu Tommi-puukkoja sekä valmistettu ja korjattu monenmoisia maataloudessa tarvittavia rautaesineitä. Kunnalliskodin aikana Kurimossa oli 2-3 työhevosta, ja hevosten kaviot kengitettiin pajalla työkuuntoon.³⁰

Vuonna 1997 laaditun kuvauksen mukaan:

”Paja

Navetan takana sijaitsee koivujen katveessa harmaa, pitkälle nurkalle salvottu hirsirakenteinen paja. Rakennus on kohtuullisessa kunnossa sisustoineen kaikkineen. Sekä paja että sen lähiympäristö vaativat siivoamista ja raivausta, pajan ikkuna ja ovi myös kunnostamista.”³¹

³⁰ *Paja*. Opastaulu, Vanha Kurimo Seura ry, 2017.

³¹ Kertomus tutkija Teppo Korhosen tarkastuskäynnistä Suomussalmen Kurimoon 7.6.1994.

Arvot

Paja on rakennushistoriallisesti ja historiallisesti arvokas. Työkaluja myöten hyvin säilynyt rakennus on hieno esimerkki 1800-luvun lopun talonpoikaisesta rakennusperinteestä. Se kertoo havainnollisesti alkuperäisestä toiminnastaan maatilaa ja kylää palvelevana pajarakennuksena.

Rakennuksella on maisemallista arvoa osana Kurimonvaaralle rakentunutta kokonaisuutta sekä Kurimon pihapiiriin liittyvänä rakennuksena.



Pajan julkisivu etelään ja pääty länteen.



Pajassa on jäljellä tulisija ja työkaluja.

Ladot / vajat



Pihapiiristä länteen johtavan tien sivussa on kaksi latoa tai vajaa. Ladot sijaitsevat metsän reunassa, hieman sivussa Kurimonvaaralle rakentuneesta pihapiirikokonaisuudesta.

Toinen ladoista on salvottu veistetyistä hirsistä, toinen pyöreistä hirsistä. Julkisivut ovat vuoraamattomat. Katteena on pelti. Perustuksena ovat luonnonkivet nurkkien alla. Molemmissa rakennuksissa on lännen puolella leveä ovi. Vuonna 1994 laaditun kuvauksen mukaan:

”Vajat

Metsän reunassa ajokaluvajan takana on kaksi pitkälle nurkalle salvottua hirsistä rakennusta, joita on käytetty varastosuojina. Ovipäätyjen puolelta katsoen vasemmanpuoleinen vaja on tehty vanhasta riihestä siten, että käyttämättä on jätetty vain riihen alimmat hirsikerrat entisiä lykkyylluukkuja myöten. Rakennuksen seinä-hirressä on vuosiluku 1916. Oikeanpuoleinen vaja lienee toiminut liiterinä maalattialla lojuvista lastuista päätellen.”³²

Arvot

Rakennuksiin liittyy rakennushistoriallisia ja historiallisia arvoja vanhoina maatalon talousrakennuksina. Rakennustyyppinä ne ovat itsessään melko tavanomaisia. Niillä on arvoa ennen muuta osana kokonaisuutta.

Rakennuksiin liittyy maisemallista arvoa osana kokonaisuutta. Metsän reunassa sijaitsevat rakennukset jäävät pihapiiristä katsottuna katveeseen.

³² Kertomus tutkija Teppo Korhosen tarkastuskäynnistä Suomussalmen Kurimoon 7.6.1994.

Kotitarvemylly



Mylly sijaitsee metsäalueella Kurimon pihapiiristä länteen johtavan polun varrella.

Rakennuksessa on pystyrimalaudoituksella vuoratut julkisivut ja pellillä katettu satulakatto. Vuonna 1994 laaditun kuvauksen mukaan:

”Kotitarvemylly

Jatkettaessa kulku-uraa riiheltä mäkeä alas länteen, tulee vasemmalla vastaan lautarakennus jonka sisällä on edelleen paikallaan voimakoneella pyöritettävä kotitarvemylly. Tieuran toisella puolella on sijainnut kookas rankorakenteinen puimakatos, joka on täysin romahtanut. Viimeksi mainittua ei kannattane kunnostaa, vaan tyytyä raivaamaan jätteet pois.”³³

Arvot

Rakennukseen liittyy rakennushistoriallista ja historiallista arvoa vanhana maatilan tuontorakennuksena. Rakennus on itsessään vaatimaton, sen arvot liittyvät sen merkitykseen osana Kurimon tilan rakennusten muodostamaa kokonaisuutta. Metsän keskellä sijaitsevan rakennuksen maisemalliset arvot jäävät melko vähäisiksi.



³³ Kertomus tutkija Teppo Korhosen tarkastuskäynnistä Suomussalmen Kurimoon 7.6.1994.

Vilja-aitta



Vilja-aitta sijaitsee peltoaukealla Kurimon pihapiirin eteläpuolella. Vielä 1950-luvun lopulla aitan ohitse johtava tie on ajan saatossa kadonnut. Tieuraa ei ole enää mahdollista erottaa maastossa.

Pellolla Kurimon päärakennuksen eteläpuolella sijaitsevan vilja-aitan on rakentanut Kalle Heikkinen vuonna 1879. Hirsirakenteisessa aitassa on vuoraamattomat, auringon patioimat hirsiseinät. Katteena on pärekatto. Vuonna 1994 laaditun kuvauksen mukaan:

”Aitta

Päärakennuksen takana, puolen sataa metriä siitä saunalle päin sijaitsee talon kaksikerroksinen, päätyovellinen vilja-aitta. Rakennuksen on tehnyt eteläpäättyyn veistetyistä merkeistä päätellen K(alle) H(eikkinen) 1879. Rakennus on salvottu lyhyelle nurkalle, ja nurkkien suojana on sittemmin poistettu laudoitus. Rakennuksen punamaalaus on peseytynyt pois seiniltä; siitä on jälkiä vain räystäiden alla. Alakerrassa on sisällä laarit, yläkerta, jonne johtaa portaat vasemmasta ovisuunurkasta, on avoin. Aitassa on sepän takoma taidokas lukko.”³⁴

Aitta on kunnostettu 1990-luvulla. Aitta on kengitetty ja välihirsi on vaihdettu. Peltikaton tilalle on tehty pärekatto, kattopellit on käytetty päärakennuksen kuistin kattoon.³⁵

Arvot

Aitta on rakennushistoriallisesti ja historiallisesti arvokas. Se on hyvin säilynyt ja edustava esimerkki 1800-luvun lopun talonpoikaisesta rakentamisperinteestä Suomussalmella. Rakennusta on pidetty kunnossa arvoja kunnioittaen. Aitan historia liittyy Kurimon tilan ja Suomussalmen kunnalliskodin historiaan.

Rakennuksella on maisemallista arvoa sekä itsessään että osana Kurimonvaaralle rakentunutta kokonaisuutta. Aitta liittyy Kurimon pihapiiriin ja Kurimonvaaran maisemakokonaisuuteen. Avoimen viljelysmaiseman ympäröimä aitta erottuu vaaralla pienimuotoisena maamerkkikohteena.

³⁴ Kertomus tutkija Teppo Korhosen tarkastuskäynnistä Suomussalmen Kurimoon 7.6.1994.

³⁵ *Kurimon päärakennus*. Opastaulu, Vanha Kurimo Seura ry, 2018.



Aittaa ympäröivät viljelykskäytössä olevat peltoalueet.



Lato / riihi / kuivaamo (purettu)

Metsän ympäröimä rakennus on purettu vuonna 2014. Vuonna 1994 laaditun kuvauksen mukaan:

”Riihi

Päärakennuksesta länteen edettäessä osutaan notkelmaan sijoitettuun riiheen. Siinä on vain yhdet parret. Tasanurkkaista rakennusta on jatkettu päädystä kuivurilla.”³⁶

Sauna (purettu)

Kurimon pihapiirin eteläpuolella metsän reunassa sijainnut sauna on purettu vuoden 1997 jälkeen.

”Sauna

Sauna on kookas, lukkonurkalle salvottu rakennus. Sen kehikko on kunnossa, mutta välikatko on romahtanut. Rakennus sietäisi palauttaa käyttökuntoon.”³⁷

³⁶ Kertomus tutkija Teppo Korhosen tarkastuskäynnistä Suomussalmen Kurimoon 7.6.1994.

³⁷ Kertomus tutkija Teppo Korhosen tarkastuskäynnistä Suomussalmen Kurimoon 7.6.1994.

4.3 Suomussalmen vanhainkoti / hoitokoti Kurimo



Suomussalmen vanhainkoti / hoitokoti Kurimo sijaitsee maisemassa komealla paikalla Kurimonvaaralla, Kurimontieltä vaaralle johtavan tien varressa. Rakennuksen ja tien väliin rajautuvalla viheralueella on komeita vanhoja mäntyjä, jotka hahmottuvat maisemassa alueelle tyypillisenä erityispiirteenä. Kookas vaalea kivirakennus erottuu maisemassa näkyvänä maamerkkirakennuksena.

Suomussalmen vanhainkoti, myöhemmin hoitokoti Kurimo, on valmistunut vuonna 1959. Rakennuksen on suunnitellut oululainen Rakennusinsinööri Eino Niemelä. Rakennus on peruskorjattu vuosina 1979–1981. Rakennus toimi vanhainkotina ja hoitokotina vuoteen 2015 saakka. Vuonna 2021 rakennus oli majoitustiloina, siinä toimi Kurimon majatalo.

Vanhainkoti muodostuu kahdesta kaksikerroksisesta ja kellarillisesta sekä yhdestä kolmi-kerroksisesta ja kellarillisesta siipiosasta. Rakennuksessa on peltikatteinen aumakatto. Julkisivut ovat rapatut ja vaaleiksi maalatut. Rakennuksen pääsisäänkäynti sijaitsee idän puolella. Pääovien yläpuolella on siro funkistyylinen katos. Pääsisäänkäynnin vieressä molemmissa kerroksissa on pilareiden kannattamat arkadimaiset terassit. Julkisivut ovat ilmeeltään pelkistetyt, niitä rytmittävät tasakokoisten ikkuna-aukkojen säännölliset rivistöt. Julkisivuilla korostettuina erottuvat ensimmäisessä kerroksessa lännen puolella sijaitsevan ruokasalin nauhaikkunat, porrashuoneiden korkeat ikkunat sekä siipiosien päädyissä keskikäytävien päissä olevat korkeat ikkunat.

Alun perin vanhainkoti on suunniteltu 96 asukkaalle. Siinä on ollut erilliset tilat naisille ja miehille, naisille varatut osastot sijaitsivat ensimmäisessä ja miehille varatut osastot toisessa kerroksessa. Osastoihin kuuluivat naisten ja miesten osastot, naisten ja miesten sairasosastot sekä naisten ja miesten maksavien osastot. Rakennuksessa oli myös vahtimestarin ja ylihoitajan asunnot sekä hoitajien asuintilat, jotka muodostuivat asuinhuoneista ja yhteiskäytössä olevista keittiöstä, päivähuoneesta ja pesutiloista.

Myöhemmin rakennukseen saneerattiin hoitokoti-asuntola, jossa oli viisi eri solua eli kotia kuntoisuuden mukaan. Hoitokoti Kurimoa kuvaillaan vuonna 2009 laaditussa selvityksessä Kainuun vanhusten laitos- ja asumispalveluista seuraavasti:

”Vuonna 1959 valmistui uusi vanhainkoti, kaksikerroksinen ajalle tyyppillinen rakennus, jossa on peruskorjattuna asunnot 62 vanhukselle. Peruskorjausten ja muutosten yhteydessä on pyritty aikaansaamaan viihtyisää asumista. Kainuun Sanomat kirjoitti 3.10.1989: ”Pitkät kiiltävät tyhjät käytävät? Ei, vaan kauniit, viihtyisät, värikkäät, kasveilla ja tauluilla somistetut oleskelutilat ja sohvilla kellimässä ihan oikea elävä kissa.”

Hoitokoti on jaettu viiteen soluun eli kotiin siten, että asukasmäärä kussakin on kuntoutuksen mukaan 8-16. Asukkaista noin puolet kykenee itse ruokailemaan. Asukkaiden ikääntyminen ja henkilökunnan työn muuttuminen näkyy täällä selvimmin: yhä useampi asukas tarvitsee hoivaa ja yhä useampi jää vuoteeseensa ruokailemaan. Tällainen kehitys lisää henkilökunnan työmäärää ja työn raskautta.

Vaikka asumisaika on nyt keskimäärin kolme vuotta, on hoitokodissa vielä pitkäaikaisia asukkaita, jotka hyvin muistavat virkistysretket Norjaan ja Viipuriin. Asukkaat ovat vuosien saatossa ikääntyneet eikä retkiä ole enää tehty. Ylläpitävään kuntoutukseen ja virkistys- ja askartelutoimintaan kiinnitetään kuitenkin huomiota. Rakennuksen ympäristö on hyvin hoidettu, kukkaistutukset koristavat aluetta. Alue houkuttelee kävelemään ja ulkoilemaan.

Vanhoilla vanhainkodeilla on yleensä värikäs historia, ja niin täälläkin. Talossa ovat käyneet kyläilemässä niin kirjailija Ilmari Kianto kuin entinen tasavallan presidentti Urho Kekkonenkin, jopa useampaan kertaan.”³⁸

Arvot

Suomussalmen vanhainkodiksi suunniteltu rakennus on edustava ja ominaispiirteiltään melko hyvin säilynyt, rakennustaiteellisesti arvokas esimerkki jälleenrakennuskauden arkkitehtuurista. Se edustaa 1950-luvun laadukasta arkipäivän arkkitehtuuria, jota edustavat myös monet tuolloin suunnitellut ja rakennetut koulut. Rakennuksen ulkoasussa on samankaltaisia piirteitä kuin arkkitehti Eino Pitkäsen 1950-luvun alussa suunnittelemissa Salmijärven sairaala-alueen rakennuksissa – rakennuksille yhteisiä, aikakauden arkkitehtuurille tyyppillisiä piirteitä ovat selkeä kokonaisuus, karkeiksi rapatut julkisivut ja pelkistetyt hienovaraiset yksityiskohdat.

Suomussalmen vanhainkodilla on historiallista arvoa vanhainkotina. Se on toiminut vanhainkotina 1950-luvun lopulta 2010-luvulle saakka, yli 50 vuoden ajan. Sen historia liittyy Kurimonvaaran, Kurimon pihapiirin ja Kurimon kunnalliskodin historiaan.

Rakennus on maisemallisesti arvokas. Se kuuluu Kurimonvaaralla sijaitsevien rakennusten muodostamaan kokonaisuuteen. Se näkyy Kurimontieltä avautuvissa näkymissä maamerkkikohteena.

Rakennusta ei ole huomioitu maakunnallisessa inventoinnissa. Sillä on merkitystä paikallisesti arvokkaana kohteena.

³⁸ Alho et.al. 2009, 68-69.



Julkisivu itään, Kurimontien suuntaan. Rakennuksessa on rapatut julkisivut ja saumapeltikatteinen aumakatto. Osa ikkunoista lienee jossain vaiheessa uusittu, todennäköisesti 1970- ja 1980-lukujen vaihteessa tehdyn peruskorjauksen yhteydessä, osa lienee jopa alkuperäisiä – toisessa ja kolmannessa kerroksessa ikkunoiden puitteet on maalattu vaaleiksi, ensimmäisessä kerroksessa tumman ruskeiksi.



Julkisivut länteen ja pohjoiseen, Kurimon pihapiirin suuntaan. Lännen puoleisella julkisivulla yksityiskohtana erottuu ensimmäisessä kerroksessa sijaitsevan ruokasalin leveä nauhaikkuna.



Julkisivut pohjoisen ja idän suuntaan.



Näkymä Kurimon pihapiirin suunnasta kohti vanhainkotiä.



Hoitokoti Kurimon pääsisäänkäynnin yllä on sirolinjainen katos. Sisäänkäynnin ovet lienee uusittu, oletettavasti 1970-luvun lopulla tehdyn peruskorjauksen yhteydessä. Julkisivujen pintakäsittely on aikakaudelle tyypillinen. Julkisivujen alaosissa kellarikerroksen kohdalla on karkea terastirappaus. Ylemmissä kerroksissa rappauspinta on harjattu ja vaaleaksi maalattu. Ikkuna-aukkoja ympäröivät kapeat sileiksi rapatut kehykset.

4.4 Muut kohteet

Varasto / autotalli



Varasto-autotallirakennus sijaitsee Kurimonvaaralle johtavan tien pohjoispuolella rinteessä.

Varasto-autotalli lienee rakennettu samoihin aikoihin kuin vanhainkoti, 1950- ja 1960-lukujen vaihteen tienoilla – rakennus näkyy vuoden 1959 ilmakuvasa. Satulakattoisessa, kellarillisessa rakennuksessa on pystyrimalaudoituksella vuoratut, keltaisiksi maalatut julkisivut, kate on peltiä. Sekä idän että lännen puoleisilla sivuilla on rinnatusten kaksi leveää pariovea. Etelän puoleisessa päädyssä on katos, jonka alta johtaa leveä ovi kellarikerroksessa sijaitsevaan varastoon / autotalliin.

Rakennus jää alueelle saavuttaessa hieman katveeseen. Se on osa kokonaisuutta mutta itsessään melko tavanomainen oman aikakautensa talousrakennus.



Julkisivu länteen.

Työntekijöiden rivitalot



Hoitokoti Kurimon pohjoispuolella on kaksi vastapäätä toisiaan sijaitsevaa pientä rivitaloa. Rivitaloille on oma kulkutie Kurimontieltä.

Rivitalot on ulkoasustaan päätellen rakennettu 1980-luvun tai 1990-luvun alun tienoilla, ne näkyvät vuoden 1995 ilmakuvassa. Yksikerroksisissa rakennuksissa on peltikatteiset satulakatot ja vaaka- ja pystysuuntaisilla laudoituksilla verhoillut julkisivut. Sisäänkäyntien edustalla on pienet katokset.

Rakennukset ovat vaatimattomia oman aikakautensa asuinrakennuksia. Niihin ei liity erityisiä arvoja. Ne sijaitsevat Kurimonvaaralta katsottuna metsän peitossa ja hahmottuvat maisemassa Kurimon alueesta erillisenä kokonaisuutena.



5 SUOSITUKSET

- Kurimon pihapiiri on maakunnallisesti arvokas kokonaisuus. Se muodostuu pihapiiriä rajaavista asuin- ja talousrakennuksista sekä niiden ympärillä hivenen sivussa varsinaisesta pihapiiristä sijaitsevista talousrakennuksista. Kurimon asuinrakennus, pikkupirtti, navetta, paja ja aitta ovat rakennushistoriallisesti, historiallisesti ja maisemallisesti arvokkaita esimerkkejä talonpoikaisesta, sodalta säästyneestä 1800-luvun ja 1900-luvun alun rakennusperinnöstä Suomussalmella. Navettaa lukuun ottamatta rakennukset ovat hyvässä kunnossa ja asianmukaisessa käytössä, mikä turvaa niiden säilymisen. Kokonaisuutta täydentävät traktoritalli, ladot ja kotitarvemylly. Ne ovat itsessään melko vaatimattomia ja tavanomaisia oman aikansa talousrakennuksia.
- Arvokohteiden säilyminen on tärkeää turvata asemakaavassa. Ne tulisi osoittaa asemakaavassa suojelumerkinnöillä.
- Kurimon pihapiiri on maisemallisesti arvokas kokonaisuus, jonka erityispiirteet on tärkeää säilyttää. Se on hyvä osoittaa asemakaavassa alueen ominaispiirteiden säilyttämistä tukevalla kaavamääräyksellä.
- Suomussalmen vanhainkodiksi suunniteltu rakennus on paikallisesti merkittävä, rakennushistoriallisesti, historiallisesti ja maisemallisesti arvokas. Se on edustava esimerkki 1950-luvun julkisesta rakentamisesta Suomussalmella. Rakennus tulisi osoittaa asemakaavassa suojelumerkinnällä, joka turvaa sen arvojen säilymisen mutta mahdollistaa rakennuksen ottamisen uuteen käyttöön. Rakennuksen käyttö tukee sen säilymistä jatkossa.
- Aluetta mahdollisesti täydentävä uudisrakentaminen on tärkeää sovittaa sijainniltaan, mittakaavaltaan, mittasuhteiltaan, materiaaleiltaan ja ominaispiirteiltään olemassa olevaan miljöökokonaisuuteen. Kurimon pihapiirin ympäristössä uudisrakennusten tulisi olla korkeintaan olemassa olevien rakennusten korkuisia, enimmillään yksi- tai puolitoistakerroksisia. Vanhainkodin lähistöllä uudisrakennusten tulisi olla enintään kaksi kerrosta korkeita.
- Kurimonvaaralla maisemalle tyypillisenä omaleimaisena piirteenä hahmottuu vaaran laella sijaitsevan viljelysmaiseman avoimuus. Metsän reunat rajaavat avointa maisematilaa selkeinä reunavyöhykkeinä. Viljelysmaiseman avoimuus on hyvä säilyttää pitämällä peltoalueet jatkossakin mahdollisuuksien mukaan viljelyskäytössä.
- Vanhankodilta Kurimon pihapiiriin johtava kapeahko soratie on miljöölle luonteenomainen piirre ja se tulisi säilyttää ennallaan. Myös tietä rajaava ja pihapiirissä olemassa oleva puusto tulisi säilyttää.
- Kurimontieltä kohti vanhainkotiä kohoavalla rinteellä maamerkkiä erottavat kookkaat männyt ja muut suuret puut tulisi säilyttää.

-
- Vanhainkodin länsipuolella sijaitseva pysäköintialue erottuu maisemakuvassa epämääräisenä avoimena kenttänä. Sitä olisi hyvä rajata ja jäsentää esim. istutuksilla, kiveyksillä ja valaistuksella, kuitenkin miljöön ominaispiirteet ja luonne huomioiden ja liian kaupunkimaisia ratkaisuja välttäen.
 - Alueella tarvittava pysäköinti on hyvä sovittaa pieninä alueina hieman sivuun keskeisimmiltä paikoilta. Pienipiirteinen miljöö ei kestä uusien laajojen pysäköintialueiden rakentamista näkyville paikoille.

6 LÄHTEET

Alho, Antti; Kekäläinen, Reijo; Vauramo, Erkki & Viitala, Sara. *Kainuun vanhusten ympäri-
vuorokautiset laitos- ja asumispalvelut*. Finnwell-ohjelma / TAPPO-projekti 2009

Heikkinen, Liisa & Pouke, Mika. *Kotiseutumme kasvot. Suomussalmen kulttuuriympäristö-
ohjelma*. Kainuun ympäristökeskus, Alueelliset ympäristöjulkaisut 197, 2000

Huurre, Matti & Turpeinen, Oiva. *Leipä luonnosta. Suomussalmen historian kymmenen
vuosituhatta*. Otava, 1992

Kainuun maakunnallisesti arvokkaat rakennushistorialliset kohteet. Kainuun liitto ja Kai-
nuun ELY-keskus, B:12, 2018

”Kunta selvittää vielä vanhan Kurimon kohtaloa”. *Kainuun sanomat* 1994 (ei päiväystä)

”Köyhäntalon rustingista upeaksi ökytaloksi”. *Kainuun sanomat* 17.8.2001

Katajainen kansa. Kainuun kulttuuriympäristöohjelma. Kainuun Etu Oy, Kainuun ELY-
keskus, Elias Lönnrot-seura ry, 2013

Kunnalliskotien piirustukset: Suomussalmi. Kansallisarkisto, Sosiaalihuollituksen kunnallis-
koti- ja asunoyksiköt (kokoelma), la:357

Kurimon päärakennus. Opastaulu, Kurimon kulttuuripolku, Suomussalmi. Vanha Kurimo
Seura ry, 2018

Navetta ja maanviljelyskulttuuri. Opastaulu, Kurimon kulttuuripolku, Suomussalmi. Vanha
Kurimo Seura ry, 2018

Paasivaara, Leena. *Tavoitteet ja tosiasiallinen toiminta. Suomalaisen vanhusten hoitotyön
muotoutuminen monitasotarkastelussa 1930-luvulta 2000-luvulle*. Hoitotieteen ja ter-
veyshallinnon laitos, Oulun yliopisto, Oulun yliopistollinen sairaala, Oulu, 2002

Palaste, Onni. *Suomussalmen sankarit*. WSOY, 1979

Paja. Opastaulu, Kurimon kulttuuripolku, Suomussalmi. Vanha Kurimo Seura ry, 2017

Pikkupirtti. Opastaulu, Kurimon kulttuuripolku, Suomussalmi. Vanha Kurimo Seura ry,
2017

Vanha Kurimo. <http://www.vanhakurimo.fi/> (luettu 30.8.2021)

”Vanhan Kurimon huutokaupassa myytiin arvokasta roinaa”. *Kainuun sanomat* 13.8.1995

”Vanhan Kurimon rakennukset joutumassa myyntilistalle”. *Kainuun sanomat* 19.5.1994

”Vapaaehtoiset voimat Vanhan Kurimon pelastajiksi”. *Kainuun sanomat* 2.6.1994

