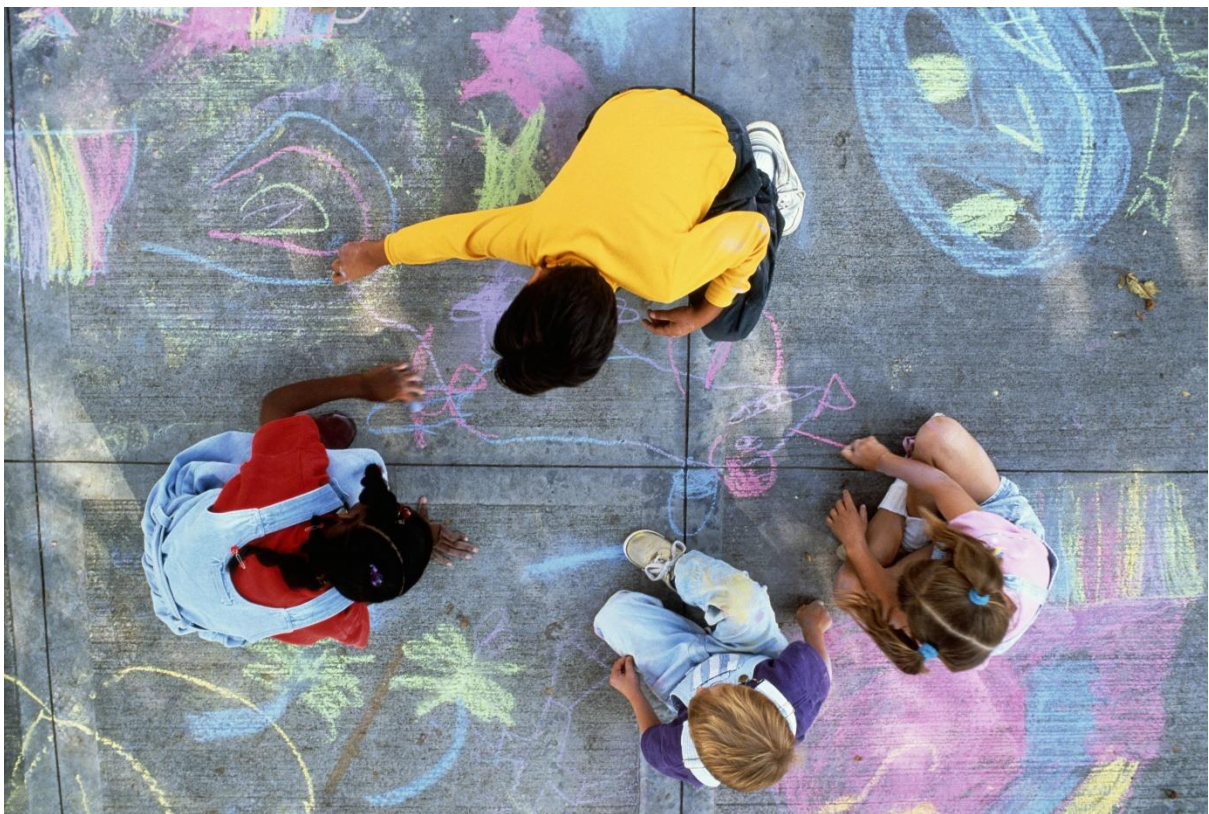


SUOMUSSALMEN KUNNAN VARHAISKASVATUKSEN TASA-ARVO- JA YHDENVERTAISUUS SUUNNITELMA 2023-2025

Sivistyslautakunta 21.6.2023



Tämä on Suomussalmen kunnan varhaiskasvatuksen toiminnan kehittämiseen tähtäävä tasa-arvo- ja yhdenvertaisuussuunnitelma. Suunnitelmassa sitoudutaan edistämään tasa-arvoa ja yhdenvertaisuutta sekä ehkäisemään syrjintää kaikessa toiminnassa.

JOHDANTO

Toiminnallisen tasa-arvo- ja yhdenvertaisuussuunnittelun velvoite astuu voimaan 1.6.2023. Tasa-arvosuunnitelman prosessin täytyy olla käynnissä 1.6.2023 alkaen. Yhdenvertaisuussuunnitelmalla on siirtymäaika, ja suunnitelman on oltava valmiina 1.6.2025. Suomussalmen varhaiskasvatuksessa yhdenvertaisuussuunnitelma tehdään yhdessä toiminnallisen tasa-arvosuunnitelman kanssa.

Toiminnallista tasa-arvo- ja yhdenvertaisuussuunnittelua määrittelee kaksi eri lakia: Laki naisten ja miesten välisestä tasa-arvosta (609/1986) (myöhemmin tasa-arvolaki) ja Yhdenvertaisuuslaki (1325/2014). Tasa-arvolaki täydentää varhaiskasvatuslaissa säädettyä sukupuolten tasa-arvoa koskevaa tavoitetta. Varhaiskasvatuslaki sisältää muun muassa yleisen sukupuolten tasa-arvon edistämisen tavoitteen ja varhaiskasvatussuunnitelman perusteet 2022. Tasa-arvo ja yhdenvertaisuus on osa varhaiskasvatussuunnitelman perusteiden mainitsemista inklusiivisista periaatteista.

Tässä suunnitelmassa tasa-arvolla viitataan sukupuolten tasa-arvoon. Varhaiskasvatuksessa tasa-arvo tarkoittaa sitä, että kiinnitämme huomiota siihen, että sukupuoli ei aseta lapsia tai aikuisia eriarvoiseen asemaan varhaiskasvatuksen arjessa. Tasa-arvolain mukaan varhaiskasvatuksen toiminnallisessa tasa-arvosuunnitelmassa tulee kiinnittää erityisesti huomiota vuorovaikutukseen, ohjaukseen, lasten osallisuuteen, materiaaleihin, huoltajien kohtaamiseen sekä seksuaalisen häirinnän ja sukupuoleen perustuvan häirinnän ehkäisemiseen ja poistamiseen. Ennen kaikkea kyse on toimintatapojen muutoksista arkitilanteissa sekä sukupuolitietoisista toimintatavoista. Suunnitelman avulla on tarkoitus varmistaa, että tasa-arvotyötä tehdään järjestelmällisesti. Se laaditaan yhdessä henkilöstön kanssa ja lapsilla on oikeus osallistua suunnitteluprosessiin. Suunnitelma tehdään vähintään kolmen vuoden välein.

Myös yhdenvertaisuuslakiin (1192/2022) on lisätty säännökset velvollisuudesta edistää yhdenvertaisuutta varhaiskasvatuksessa. Varhaiskasvatuksessa yhdenvertaisuus tarkoittaa sitä, että kiinnitämme huomiota siihen, että ihmisten eri ominaisuudet, kuten ihonväri, uskonto tai terveydentila, eivät aseta lapsia tai aikuisia eriarvoiseen asemaan.

TOTEUTUS

Varhaiskasvatuksen toimintakulttuurin kehittämiseen kuuluu tasa-arvon ja yhdenvertaisuuden edistäminen. Tasa-arvo- ja yhdenvertaisuussuunnitelmien prosessi tulee kytkeä muuhun varhaiskasvatuksen pedagogiseen suunnitteluun. Toiminnallinen tasa-arvo- ja yhdenvertaisuussuunnittelu on jatkuva prosessi. Työtä tehdään systemaattisesti selvittäen, kehittämällä ja arvioiden vuoden tai maksimissaan kolmen vuoden syklissä.



Toiminnallinen tasa-arvo- ja yhdenvertaisuussuunnittelun prosessi varhaiskasvatuksessa.

Suunnittelu

Helmikuussa 2023 kehittämispäivässä koko varhaiskasvatuksen henkilöstön kanssa paneuduttiin tasa-arvo- ja yhdenvertaisuussuunnitteluun Tasa-arvoinen varhaiskasvatus - materiaalin ja videoiden avulla. Henkilöstön kanssa yhdessä pohdimme keskeisiä käsitteitä ja lakeja, jotka liittyvät tasa-arvoon ja yhdenvertaisuuteen sekä keskustelimme mikä toiminnassamme voi olla epätasa-arvoista tai syrjivää. Pohdittiin myös vuorovaikutusta, ohjausta, tiloja, materiaali, osallisuutta, huoltajien kohtaamisia ja häirintää.

Kehittämispäivän pohjalta muodostettiin tasa-arvo- ja yhdenvertaisuus työryhmä, johon kuului henkilö jokaisesta varhaiskasvatusryhmästä.

Selvitystä tehdään parhaillaan, miten tasa-arvo ja yhdenvertaisuus toteutuvat varhaiskasvatusryhmissä. Menetelminä ovat havainnointi ja haastattelut.

Selvitys

Tasa-arvolain mukaan varhaiskasvatuksen tasa-arvotilanteen selvityksessä huomiota tulee kiinnittää erityisesti vuorovaikutukseen, ohjaukseen, lasten osallisuuteen, materiaaleihin, huoltajien kohtaamiseen sekä seksuaalisen häirinnän ja sukupuoleen perustuvan häirinnän ehkäisemiseen ja poistamiseen.

Vuorovaikutuksen ja ohjauksen näkökulmasta keskeistä on stereotyyppien tiedostaminen ja sitä kautta toiminnan muodostuminen sukupuolitietoisemmaksi. Tähän liittyy esimerkiksi sen tunnistaminen, kuinka lelut tai kirjat päiväkodissa asetellaan ja onko toiminnassa sukupuolistereotyyppioita. Varhaiskasvatuksessa käytettävillä materiaaleilla tarkoitetaan kaikkea varhaiskasvatuksen materiaalia, kuten leluja, kirjoja tai toimintaympäristöä yleensä.

Yhdenvertaisuuslain mukaan tulee kiinnittää huomiota, miten toiminta vaikuttaa eri ihmisryhmiin, ja miten yhdenvertaisuus toteutuu omassa toiminnassa. Yhdenvertaisuussuunnitelmassa on arvioitava, miten varhaiskasvatus vaikuttaa eri väestöryhmiin ja miten yhdenvertaisuus muutoin toteutuu sen toiminnassa.

Syksyllä aloitetaan selvitys varhaiskasvatuksen tasa-arvotilanteesta. Apuna käytetään lomakkeita ja havainnointia sekä haastatteluja opetushallituksen materiaalia hyödyntäen.

Kehittäminen

Kehittämisvaiheessa pureudutaan niihin teemoihin, joista selvitysvaiheessa paljastui parannettavaa tai muutettavaa. Tässä vaiheessa nimetään toimenpiteitä, joilla puututaan nimenomaan näihin selvitysvaiheessa esiin nousseisiin epäkohtiin. Kehittämistoimet tulee olla konkreettisia. Yhdenvertaisuuslain mukaan edistämistoimenpiteiden on oltava varhaiskasvatuksen toimintaympäristö, voimavarat ja muut olosuhteet huomioon ottaen tehokkaita, tarkoituksenmukaisia ja oikeasuhtaisia. Lapsille ja heidän huoltajilleen on varattava mahdollisuus tulla kuulluiksi edistämistoimenpiteistä. Toimenpiteisiin tulee kirjata keinoja havaitun häirinnän poistamiseksi tai sen uusiutumisen estämiseksi.

Arviointi

Toimenpiteiden toteutumista arvioidaan tasa-arvo- ja yhdenvertaisuussuunnitelman päivityksen yhteydessä



TASA-ARVO- JA YHDENVERTAISUUSTYÖHÖN LIITTYVIÄ KÄSITTEITÄ



Tarkoitus ei ole, että käsitteet opetellaan ulkoa, vaan ne toimivat oppimisen välineinä, joiden avulla hahmotetaan paremmin tasa-arvoa ja yhdenvertaisuutta.

Etuoikeus

Varhaiskasvatuksessa on hyvä kiinnittää huomio esimerkiksi siihen, miten eri lapset pääsevät mukaan leikkeihin ja eri toimintoihin. Vaikuttaako sukupuoli, kehotyyppi tai ihonväri siihen, kuinka paljon tilaa lapset saavat leikkeihinsä tai ketkä joutuvat väistämään? Mitä juhliin ja miten juhlia vietetään? Arvostetaanko arjessa vain reippautta, itsenäistä pärjäämistä, myönteisten tunteiden osoittamista ja kykyä normatiivisina pitämiimme sosiaalisiin taitoihin?

Esteettömyys ja saavutettavuus

Varhaiskasvatuksessa esteettömyys tarkoittaa fyysisten tilojen miettimistä niin, että kuka tahansa kyvyistään riippumatta voi osallistua varhaiskasvatuksen toimintaan. Saavutettavuus tarkoittaa esimerkiksi sitä, että varhaiskasvatuksen päivä- tai viikko-ohjelma on esitetty näkyvällä paikalla myös kuvallisesti.

Häirintä

Varhaiskasvatuksessa häirintä voi olla esimerkiksi halventavaa puhetta, ilmeitä tai eleitä, jotka loukkaavat lasten, henkilöstön tai huoltajien ihmisarvoa. Häirintä voi kohdistua yksilön lisäksi myös ihmisryhmään. Esimerkiksi vammaisuuteen, ihonväriin tai seksuaaliseen suuntautumiseen liittyvä nimittely on häirintää.

Inklusio

Varhaiskasvatuksessa inklusio tarkoittaa esimerkiksi sitä, että henkilöstö on miettinyt valmiiksi useita osallistumisen tapoja aamupiiriin tai muuhun ohjattuun toimintaan,

joilla on sama tavoite, mutta jossa kaikkien ei tarvitse tehdä samalla tavalla. Miten otetaan huomioon lapset, jotka eivät puhu? Entä lapset, jotka eivät pysty istumaan hiljaa paikallaan? Vaikuttavatko sukupuolinormit lasten haluun osallistua toimintaan?

Normi ja normatiivisuus

Ihmisen elämää ohjaavat myös monet seikat, jotka on määritetty hänestä itsestään riippumatta. Normit ovat yhteiskunnallisia oletuksia ja odotuksia siitä, mikä on yleisesti hyväksyttyä, "normaalina" tai toivottavaa eri tilanteissa. Normatiivisuus kertoo siitä, mitä pidämme normaalina ja tavoiteltavana. Normit auttavat meitä toimimaan tilanteissa, mutta toisinaan normit ovat syrjiviä ja rajoittavat toimintaa. Normiin kuulumisen kautta saa usein etuoikeuksia ja toisaalta taas, jos rikkoo normeja tai ei mahdu niihin, saattaa tulla syrjityksi.

Kasvatuksessa ja opetuksessa on tärkeää huomata, että päivittäiset teot, ajatukset ja sanat saattavat perustua syrjiviin normeihin tiedostamatta. Esimerkiksi se, millaisia kuvia ja hahmoja satukirjoissa esiintyy tai millaisia leluja päiväkodissa on, saattavat juontaa juurensa siihen, miten asioita on totuttu tekemään. Normit ovat usein näkymättömiä ja ne huomataan vasta, kun joku rikkoo niitä. Jos esimerkiksi yllättyy, kun satukirjassa poika lakkaa kynsiään, päiväkodissa nuket ovat ruskeita tai lapsella on kaksi isää, on törmännyt normiin eli oletukseen siitä, miten eri sukupuolta olevien ihmisten tulisi toimia, miltä lelujen näyttää tai siitä, ketkä muodostavat perheen. Suomessa vallitseva normi on valkoinen, keskiluokkainen, vammaton, cis-sukupuolinen ja hetero. Lapset ja heidän perheensä, jotka täyttävät nämä normit, saattavat päästä mukaan varhaiskasvatuksen eri toimintoihin vaivattomammin kuin muut tai saada positiivisempaa huomiota aikuisilta.

Normikriittisyys, normitietoisuus, normiluovuus

Varhaiskasvatuksessa normitietoisuus ja -kriittisyys auttavat varhaiskasvatuksen henkilöstöä tarkastelemaan omia asenteitaan ja odotuksiaan sekä toiminnassa esiintyviä rutiineja uusista näkökulmista. Odotetaanko pojilta erilaista käyttäytymistä, erilaisia kykyjä ja kiinnostuksen kohteita kuin tytöiltä? Rajoittavatko normit joidenkin valintoja vai tapaa olla? Entä miten normit vaikuttavat siihen, ketkä saa huomiota, tilaa ja näkyvyyttä? Voivatko kaikki lapset olla mukana toiminnan kaikilla alueilla yhdenvertaisesti ja tuntea itsensä osalliseksi, ilman rajoittavia normeja?

Varhaiskasvatuksessa normiluovuutta on se, kun järjestetään leikkipaikkoja, lelujen sijaintia ja leikkitalassa olevaa kuvitusta uudella tavalla yhdessä lasten kanssa, jos on huomattu, että leikkitalat ohjaavat lapsia stereotyyppiseen toimintaan.

Osallisuus

Osallisuus on kuulumisen tunnetta ja sitä, että saa edellytykset osallistua, tulla kuulluksi, ilmaista mielipiteensä, vaikuttaa ryhmään ja tuntea olonsa turvalliseksi. Osallisuus on vapaaehtoista eikä tarkoita samaa kuin osallistuminen tai osallistaminen. Lapsi voi osallistua toimintaan, mutta jos hän ei pääse vaikuttamaan siihen, hän ei ole osallinen. Osallisuus on muun muassa tunnetta siitä, että kuuluu omaan yhteisöön tai vuorovaikutusta ja toimintaa lasten välillä.

Esimerkiksi aamupiirissä voidaan tukea lapsen osallisuutta keskusteluun ottamalla mukaan kuvat kielenkäytön tueksi. Osalliseksi pääsee pienilläkin tavoilla: kaikkien ei tarvitse osallistua keskusteluun, mutta otetaan kaikki osalliseksi sellaisilla tavoilla, kun he haluavat tulla mukaan. Lapselle osoitettu katsekontakti, hymy tai tsemppipeukku tekevät lapsen aamupiirissä näkyväksi, vaikka lapsi ei haluaisi olla äänessä.

Vuorovaikutuksessa ilmenevä rasismi

Varhaiskasvatuksessa vuorovaikutuksessa ilmenevää rasismia voi tapahtua esimerkiksi silloin, jos lapset kutsuvat toisiaan rasistilla ilmauksilla leikin lomassa. Näihin ilmauksiin ja nimittelyihin tulee puuttua ja keskustella yhdessä lasten kanssa, miksi niitä ei tule käyttää.

Sisäistetyllä rasismilla

Varhaiskasvatuksessa sisäistettyä rasismia saattaa syntyä, mikäli valkonormatiivisuutta ei tunnisteta ja pureta pois arjen toimista, opetuksesta ja kasvatuksesta. Tällöin lapset saattavat oppia toiston ja sisäistämisen kautta, että valkoisuus on tavoiteltavaa ja hyvää ja siitä poikkeaminen ei tavoiteltavaa.

Rasismi voi näyttäytyä myös rakenteissa

Varhaiskasvatuksessa rakenteellinen rasismi voi ilmetä siten, ettei varhaiskasvatuksen henkilöstöllä ole osaamista tunnistaa ja ehkäistä rasismia, jolloin henkilöstö saattaa huomaamattaan toimia rasistisesti ja välittää lapsille rasistista maailmankuvaa. Tämä voi näkyä esimerkiksi siinä, että lastenkirjojen tarinoissa ei-valkoiset ihmiset saatetaan esittää alentavissa rooleissa tai stereotyyppissä asetelmissa, kuten esimerkiksi rosvoina tai henkilöinä, jotka aiheuttavat ongelmia. Myös ihmisiä esittävät lelut kuten nuket saattavat olla vain valkoisia, jolloin ruskeat ja mustat lapset eivät voi samaistua niihin.

Stereotypia

Ihmiseen tai ihmisryhmään liitetty mielikuva tai yksinkertaistettu käsitys, jonka kautta heitä määritellään. Varhaiskasvatuksessa stereotypiat voivat näkyä esimerkiksi siinä, jos yhteydenotoissa huoltajiin ollaan enemmän yhteydessä äiteihin kuin isiin tai kertoa runsaammin päivän kulusta äideille kuin isille. Myös leikeissä ja tarinatuokioissa saatetaan tuottaa ja ylläpitää stereotyyppisiä käsityksiä esimerkiksi ammateista, jos sairaanhoitajat kuvataan aina valkoisina naisina ja poliisit valkoisina miehinä.

Sukupuolisensitiivisyys, sukupuolitietoisuus ja sukupuolivastuullisuus

Varhaiskasvatuksessa sukupuolisensitiivisyys, -tietoisuus ja -vastuullisuus näkyvät silloin, kun henkilöstö osaa tarkastella sukupuolen merkitystä arjessa, pohtia omia, osin tiedostamattomiakin oletuksiaan eri sukupuolista ja kannustaa lapsia aktiivisesti monipuoliseen toimintaan. Ketkä siivoavat leikin jäljet? Eroavatko keuhut ja huomion jakautuminen sukupuolen perusteella? Puhutellaanko lapsia tietyllä äänensävyllä sukupuolesta riippuen?

Sukupuolen moninaisuus

Varhaiskasvatuksessa sukupuolen moninaisuus voi tulla esiin esimerkiksi silloin, kun henkilöstö purkaa normeja siitä, että mielenkiinnon kohteet tai vaatteet määrittäisivät sukupuolta. Poika voi pukeutua hameeseen tai muunsukupuolinen lapsi rakastaa autoa tai rakenteluleikkejä, eivätkä nämä asiat määritä lapsen sukupuolta. Sukupuolen moninaisuudesta voi jakaa ikätasoisesti tietoa lapsille kertomalla esimerkiksi, että joillain pojilla on pimppi tai on mahdollista kasvaa aikuiseksi naiseksi, vaikka olisi syntymässä määritelty pojaksi.

Sukupuolineutraali

Sukupuolineutraali tarkoittaa varhaiskasvatuksessa esimerkiksi sitä, että ajatellaan, että lapset ovat noin vain vapaita valitsemaan haluamansa leikin vapaan leikin hetkellä. Silloin ei ehkä ymmärretä, että lelujen ja leikkien sijoittelu, lapsen näkemät esimerkit, muiden lasten luoma ryhmäpaine ja aikuisen (tiedostamatonkin) ohjaus vaikuttavat siihen, minkä leikkien, leikkikavereiden ja lelujen lapsi näkee olevan itselleen sallittuja.

Vammaisuus

Varhaiskasvatuksessa vammaisuus tulisi ottaa huomioon ympäristössä: Esimerkiksi leikkipaikkojen järjestelyn pitää olla selkeitä ja muunneltavia ja eri tilat, kuten kulkuväylät sekä leikkiväline- ja oleskelualueet, täytyy erottaa toisistaan selkeästi erilaisilla pintamateriaaleilla ja väreillä. Kulkuväylien tulee olla riittävän leveitä, jotta niissä pääsee liikkumaan myös pyörätuolilla. Vammaisuus tulisi ottaa huomioon myös vuorovaikutuksessa: lapsi voi esimerkiksi tarvita vuorovaikutuksen tai päiväohjelman seuraamisen tueksi kuvatuen tai lapsen täytyy saada istua aikuisen vieressä satua luettaessa nähdäkseen kirjan kuvat.

VUOROVAIKUTUS JA OHJAUS

Tasa-arvo- ja yhdenvertaisuussuunnittelussa tulee kiinnittää erityisesti huomiota ohjaukseen ja vuorovaikutukseen.



Pohdittavaksi

- Saavatko kaikki lapset myönteistä huomiota? Kuka jää ilman huomiota? Kenelle kasaantuu negatiivinen huomio? Vaikuttaako lapsen sukupuoli, ihonväri tai kyvykkyyks kehujen sisältöön?
- Kuka saa äänensä kuuluviin? Miten jaatte puheenvuoroja?
- Mieti sanoja, joilla voit korvata turhan työttölyn ja pojittelun. Esimerkiksi kaverit, muruset tai lasten nimet toimivat hyvin monessa tilanteessa!
- Mieti sanoja, joilla puhut lapsista. Kun esimerkiksi puhut maahan muuttaneista lapsista, onko tarpeen korostaa, että he ovat maahan muuttaneita? Kuvaile ja tue aina toimintaa, älä taustaa. Jos kyse on siitä, että lapsi tarvitsee tukea kielen oppimiseen, puhu siitä, älä lapsen ominaisuuksista tai taustasta.
- Tarkastele omaa puhettasi: puhutteletko lapsia esimerkiksi heidän sukupuolensa perusteella? Miksi? Yhdistätkö puheessasi leluja, leikkejä, värejä ja käyttäytymismalleja tietyille sukupuolelle kuuluvaksi? Miten voisit välttää tämän?
- Tartu lasten pieniinkin aloitteisiin puhua sukupuolista, ihonväreistä, vammaisuudesta ja muista normeista. Puutu lasten stereotyyppiin tai loukkaaviin kommentteihin, kuten "vaaleanpunainen on tyttöjen väri" tai "en halua leikkiä tuon kanssa, koska hän on...". Ihmettele ja keskustele lasten kanssa yhdessä ja tuo lapsille uusia näkökulmia pohdittavaksi.
- Millaisia asioita arvostetaan? Mitä nähdään rumana tai kauniina? Minkälaiset asiat nolostuttavat? Millaisia asioita kasvatuksessa pidetään normaaleina ja mitä erikoisina? On tärkeää pohtia omia käsityksiään siitä, mitä pitää hyvänä ja kauniina ja miten näitä ajatuksia välittää lapsille. Nämä käsitykset ovat usein opittuja.
- Millaiseen leikkiin ohjaat lapsia? Miksi? Kaipaako se monipuolisuutta?
- Kuka saa apua? Entä kuka joutuu odottamaan apua tai pärjäämään itse?
- Miten ja millaiseen liikkeeseen ja tekemiseen lapsia ohjataan? Kannustetaanko ja ohjataan kaikki lapsia samalla tavalla liikkumiseen ilman, että sukupuoli rajoittaa liikkumista? Sanoitetaanko kaikkien lasten tekemistä yhtä lailla liikunnaksi?

MATERIAALIT, TILAT JA LELUT

Tasa-arvo- ja yhdenvertaisuussuunnittelussa on tärkeää huomioida, millaiset materiaalit ovat käytössä, ja miten tilat on järjestetty.



Pohdittavaksi

- Tutki miten lelut ja leikkipaikat on teillä järjestetty ja miten lapset jakautuvat tiloihin. Ovatko tietyt tilat sukupuolitettu esimerkiksi värien kautta tietyille lapsille kuuluviksi?
- vammaisuutta, vai voiko vammaisen hahmo olla mukana tarinassa, joka ei koske vammaisuutta? Tunnistatko muita stereotyyppioita, joita saattaa näkyä lastenkirjoissa?
- Esiintyykö varhaiskasvatuksen kuvissa suomalaisia ruskeita ihmisiä? Ihmisiä pyörätuoleissa, silmälasit päässä, hijabissa? Miehiä hoivaamassa lapsia? Naisia tekemässä fyysistä tai teknistä työtä? Eri sukupuolta olevia lapsia leikkimässä yhdessä? Eri sukupuolta olevia lapsia koristautuneita? Näkykö sukupuolen moninaisuus materiaaleissa?
- Yhdistyvätkö värit ja symbolit tiettyyn sukupuoleen arjessanne? Minkä värisiä syntymäpäiväkortteja tehdään? Vaikuttaako potan tai henkarin väri siihen, kenelle se nimikoidaan? Entä millä perusteella lapsille osoitetaan symboleita tai tarroja?
- Millaisia leluja teillä on? Esitetäänkö ihmishahmojen esimerkiksi nukkien sukupuolta aina stereotyyppisesti? Onko hahmojen ihonväri aina vaalea? Ovatko hahmot aina laihoja? Onko olemassa vammaisia leluja? Saako leikeissä yhdistellä leluja "eri laatikoista", esim. autot ja ponit? Millaisia sääntöjä teillä on lelujen säilytykseen ja käyttöön liittyen, miksi?
- Kun käytössä ovat tabletit, robotit tai muut digitaaliset välineet, kuka niitä käyttää? Rohkaistaanko kaikkia lapsia käyttämään digitaalisia välineitä?
- Onko lapsilla ergonomian kannalta sopivan kokoiset pöydät ja tuolit? Jos pöydissä ja tuoleissa on säätömahdollisuus, onko ne säädetty jokaiselle lapselle sopivaksi?
- Jos käytätte kuvattukia, onko henkilöiden ihonväri aina sama? Entä hahmojen vaatteiden värit? Millaisia perheitä kuvissa näkyy?

OSALLISUUS

Tasa-arvo- ja yhdenvertaisuussuunnittelussa osallisuutta ja osallisuuden kokemusta tulee tarkastella monesta eri näkökulmasta.



Pohdittavaksi

- Pääseekö osa lapsista vaikuttamaan varhaiskasvatuksen arkeen enemmän kuin toiset? Osallisuuden esteinä voivat olla esimerkiksi sukupuoli, luonteenpiirteet, ihonväri tai kielitaito. Tarkastele osallisuutta tasa-arvon ja yhdenvertaisuuden näkökulmista ja pohdi, millä tavoin on mahdollista saada kaikkien lasten ääni kuuluviin.
- Osallisuus hyvä muistaa, että osallisuuden kokemusta ei voi nähdä ulospäin eikä kannata olettaa, että kaikki kokevat osallisuutta. Osallisuuden tunnistaminen vaatii aikuisilta herkkyyttä kuulla lasta. Se, että lapsella on tunne omasta osallisuudesta, kuulluksi tulemisesta ja vaikuttamisesta omassa vertaisryhmässä ovat keskeisiä lapsen osallisuudessa. Miten voit tarkastella näitä varhaiskasvatuksen arjessa?
- Ovatko lapset päässeet vaikuttamaan materiaalihankintoihin, tiloihin tai muuhun arjen järjestelyyn? Miten lasten äänen voisi saada kuuluviin paremmin?
- Miten lapsen kielitaito vaikuttaa siihen, miten lapsi pääsee mukaan leikkeihin tai saa äänensä kuuluviin? Miten kielitietoisuutta toteutetaan kasvatuksessa? Lapsilla voi olla häpeä käyttää omaa äidinkieltään. Vain suomenkielinen ympäristö saattaa aiheuttaa ulossulkemista, jos lapsi ei osaa puhua hyvin. Miten lasten yhteistä leikkiä tuetaan? Miten henkilöstö suhtautuu lapsiin heidän kielitaitonsa perusteella? Miten lapset jaetaan ryhmiin kielitaidon perusteella?
- Miten suomalaisuutta ilmaistaan ja rakennetaan puheessa, kuvissa ja teoissa? Kuka ja millainen on suomalainen?
- Tuntevatko lapset olonsa turvalliseksi varhaiskasvatuksessa? Onko heillä mahdollisuus ilmaista mielipiteensä ja jakaa tunteensa, kokemuksensa ja tietonsa pelkäämättä seurauksia? Pystyvätkö esimerkiksi ruskeat ja mustat lapset sanoittamaan kokemuksiaan valkoisessa kasvu- ja oppimisympäristössä?
- Varhaiskasvatuksessa käytettävillä materiaaleilla on iso vaikutus lasten osallisuuden kokemuksiin. Edistääkö käyttämäsi pedagogiikka osallisuuden, monimuotoisuuden ja moninaisen representaation arvoja ja näkökulmia? Heijastavatko käytetyt materiaalit lasta ja heidän perheidensä moninaisuutta?

- Havainnoi lapsia toimimassa: Miten leikkiin päädytään? Kuka tekee päätöksiä leikeissä? Millä tavoin voit aikuisena osallistua leikkiin niin, että mahdollistat sellaisten lasten päätöksen teon tai osallistumisen, jotka eivät usein pääse mukaan tai saa ääntään kuuluviin?
- Kuka pääsee kehittämään omatoimisuuden taitoja ja muista huolehtimista? Ketä autat pyytämättä?
- Varhaiskasvatuksessa inklusiivisen toimintakulttuurin tavoitteena on edistää osallisuutta, yhdenvertaisuutta ja tasa-arvoa. Miten esimerkiksi vammaisuuteen, ihonväriin, sukupuoleen ja sen moninaisuuteen liittyvät asenteet näkyvät toimipaikan henkilöstön toiminnassa? Tunnistatko lasten vuorovaikutuksessa eriarvoistavia piirteitä? Miten puutut niihin? Onko jokaisella lapsella mahdollisuus osallistua yhteiseen toimintaan omien taitojen ja valmiuksien mukaan?
- Millä tavalla lapsen kielen kehitystä tuetaan? Miten lapsen kielitaitoa rikastutetaan?
- Millä tavalla monikielisyys huomioidaan varhaiskasvatuksen toiminnassa?

HÄIRINNÄN ENNALTAEHKÄISY JA PUUTTUMINEN

Tasa-arvo- ja yhdenvertaisuussuunnittelussa tulee kiinnittää erityisesti huomiota häirinnän ehkäisemiseen ja poistamiseen.



Pohdittavaksi

- Onko yksikössänne koettu tai havaittu häirintää? Minkä syrjintäperusteen takia?
- Onko syrjintään syyllistyneet henkilöstö, lapset, huoltajat vai jotkut muut?
- Millaisissa tilanteissa häirintää on tapahtunut?
- Onko teillä olemassa toimintamallia häirinnän käsittelyyn?
- Miten häirintä otetaan puheeksi? Miten puheeksi ottamista voisi helpottaa?
- Otetaanko kaikkien lasten kertomukset häirinnästä yhtä vakavasti?
- Puhutaanko lasten kanssa siitä, mitä häirintä on? Tietävätkö lapset, miten toimia tilanteissa, joissa todistavat tai kokevat häirintää?
- Miten kaveri-, tunne- ja turvataitoja opetetaan lapsille?

KÄSITTELE, PUUTU, KESKUSTELE, OTA PUHEEKSI

Tasa-arvo- ja yhdenvertaisuussuunnittelussa on tärkeää kiinnittää huomiota huoltajien kohtaamiseen, huoltajien kuulemiseen ja yhteistyöhön huoltajien kanssa.



Pohdittavaksi

- Kutsutko kaikki huoltajat lapsen varhaiskasvatussuunnitelma -keskusteluun? Ketä puhuttelet keskustelussa?
- Kerrotko kaikille huoltajille lapsen hakutilanteesta yhtä paljon päivän kulusta? Autatko hakutilanteesta huoltajia eri tavalla?
- Miten huoltajat näkyvät lomakkeissa? Näkyykö lomakkeissa oletuksia huoltajien määrästä tai sukupuolesta?
- Jos huoltajiin pitää olla yhteydessä kesken päivän, kenelle soitat? Onko huoltajilta kysytty, kenet saa parhaiten kiinni päivän aikana vai tehdäänkö oletus siitä, että äiti on ensisijaisesti se, joka hakee esimerkiksi sairaan lapsen kesken päivän kotiin?
- Jos keskustelussa tarvitaan tulkkia, tiedätkö miten keskustelussa toimitaan tulkin kanssa?
- Tarjotaanko perheille mahdollisuus kertoa omista havainnoistaan varhaiskasvatuksen tasa-arvo- ja yhdenvertaisuustilanteesta?
- Miten olette toimineet tilanteessa, jossa huoltajien toiveet ovat ristiriidassa varhaiskasvatuksen velvollisuuksien kanssa?

JOHTAMINEN JA KÄSITTELY TYÖYHTEISÖSSÄ

Tasa-arvo- ja yhdenvertaisuussuunnittelun onnistumisessa on keskeistä johtaminen ja teemojen moninainen käsittely työyhteisössä.



Pohdittavaksi

- Miten tasa-arvoa ja yhdenvertaisuutta edistetään toimipaikassanne?
- Millaista osaamista henkilöstöllä on tasa-arvo- ja yhdenvertaisuusasioissa? Millaista tasa-arvoon ja yhdenvertaisuuteen liittyvää koulutusta henkilökunta kaipaa?
- Minkälaisia sanoja ja käsitteitä työyhteisössä käytetään? Miten puhutaan ihmisistä yleensä? Huoltajista? Puhutaanko kaikista ihmisistä kunnioittavasti?
- Näkyykö moninaisuus henkilöstössä? Ohjaako sukupuoli tai muut ominaisuudet työtehtäviä ja odotuksia kyvyistä? Miten kaikki otetaan osaksi työyhteisöä?
- Kenen vastuulla tasa-arvo- ja yhdenvertaisuustyö on? Miten tasa-arvo- ja yhdenvertaisuussuunnitelmaa työstetään työyhteisössä? Miten suunnitelmassa kirjatut asiat toteutuvat arjen käytännöissä?
- Miten tasa-arvo- ja yhdenvertaisuustyö näkyy jokapäiväisessä varhaiskasvatuksen suunnittelussa, kehittämisessä ja arvioinnissa?
- Miten varhaiskasvatuksessa toimitaan häirinnän ehkäisemiseksi?
- Onko kehitetty yhteisiä toimintatapoja esimerkiksi tilanteisiin, joissa on ristiriitaisia ajatuksia toimintatavoista huoltajien kanssa tai henkilöstön kesken?
- Millaista tasa-arvo- ja yhdenvertaisuusasioihin liittyvää tukea henkilöstö kaipaa johtajalta?
- Millainen keskustelukulttuuri työyhteisössä vallitsee tasa-arvo- ja yhdenvertaisuustyön osalta?
- Millainen ymmärrys sinulla on ihmisten elämästä, jotka rikkovat normeja tai joilla on eri lähtökohdat kuin sinulla? Millä tavoilla yrität ymmärtää toisten asemaa ja elämää?
- Miten toimitaan, jos tasa-arvo- ja yhdenvertaisuustyö herättää tunteita henkilöstössä?
- Miten uudet työntekijät otetaan mukaan tasa-arvo- ja yhdenvertaisuustyöhön?

Lähteet

- [Laki naisten ja miesten välisestä tasa-arvosta 1986/609](#)
- [Oikeusministeriö: Yhdenvertaisuussuunnittelun ABC](#)
- [THL: Tasa-arvosanasto](#)
- [Tasa-arvotyö on taitolaji. Oppaat ja käsikirjat 2015:5. Opetushallitus.](#)
- [Tasa-arvovaltuutettu: Oppilaitoksen tasa-arvosuunnitelma](#)
- [Yhdenvertaisuuslaki 2014/1325](#)
- [Eskola, Pinja aka "Kynäniekka" 2021: Paha ableismi – miten se näkyy? Blogiteksti.](#)
- [Fem-R: Feministinen ja antirasistinen sanasto](#)
- [Invalidiliitto: Esteettömyys](#)
- [Laki naisten ja miesten välisestä tasa-arvosta 1986/609](#)
- [Löytty, Olli 2005: Toiseus. Teoksessa: Huttunen, Laura, Löytty, Olli & Rastas, Anna 2005: Suomalainen vieraskirja. Vastapaino](#)
- [Oikeusministeriö 2021: Yhdenvertainen Suomi. Valtioneuvoston toimintaohjelma rasismien torjumiseksi ja hyvien väestösuhteiden edistämiseksi. Oikeusministeriön julkaisuja. Mietintöjä ja lausuntoja 2021:34.](#)
- [Seta: Sateenkaarisanasto](#)
- [Sukupuolen moninaisuuden osaamiskeskus: Sukupuolen moninaisuuden sanasto.](#)
- [Opetushallitus 2015: Tasa-arvotyö on taitolaji.](#)
- [Tasa-arvovaltuutettu: Häirintä](#)
- [THL: Tasa-arvosanasto](#)
- [THL: Vammaisuus](#)
- [THL: Verkkokoulutus antirasismista ammattilaisille](#)
- [Yhdenvertaisuuslaki 2014/1325](#)
- [Yhdenvertaisuusvaltuutettu: Häirintä](#)
- [Yhdenvertaisuusvaltuutettu: Rasismi](#)
- [Yhdenvertaisuusvaltuutettu 2020: Selvitys afrikkalaistaustaisten henkilöiden kokemasta syrjinnästä.](#)

LIITTEET: