

# Suomussalmen kunnan ELINVOIMAOHJELMA 2023 - 2025



Kunnanhallitus

7.11.2023

# SISÄLTÖ

1. Kunnan elinvoima	3
2. Kunnan strategia	4
3. Ohjelman lähtökohdat ja nykytila	4
3.1. Toimintaympäristön muutokset	
3.2. Työllisyys	
4. Kainuu-ohjelma	11
5. Elinkeinojen kehittämisen tavoitteet ja painopisteet	12
6. Elinvoimaohjelman toteutus ja toimenpiteet	15

# 1. Kunnan elinvoima

Kunnan elinvoima on muutakin kuin elinkeinopolitiikkaa. Kuntaliiton Elinvoimainen kunta - julkaisun mukaan suomalainen kunta on asukkaidensa yhteisö, joka pitää huolta keskeisistä hyvinvointipalveluista ja luo edellytyksiä kunnan elinvoiman vahvistamiselle. Kunta on yhtä aikaa asukkaidensa yhteisö, palvelujen järjestäjä sekä paikallisen ja alueellisen elinvoiman ylläpitäjä ja vahvistaja.

Kunnan elinvoima nähdään kunnan uudistumiskykynä, jota tarvitaan taloudellisen kasvun, yhteiskunnan toimivuuden ja yksilön hyvinvoinnin vuoksi. Kunnan kestävä elinvoimaisuus perustuu jatkuvaan uudistumiskykyyn ja hyvinvoiviin kuntalaisiin. Kunnalla on oltava halua luoda uutta toimintaa ja tarttua uusiin mahdollisuuksiin.

Elinvoiman vahvistamiseksi kunnan on tunnistettava ympäristön muutokset, sopeutettava ja kehitettävä oma toiminta uusiin vaateisiin, otettava käyttöön uusia prosesseja sekä aktivoitava kuntalaiset, yritykset, kuntien eri toimialojen työyhteisöt ja muut sidosryhmät yhteistyöhön. Keskeistä on saada aikaan positiivisia vaikutuksia ja vahvistaa kykyä uudistua ympäristön muuttuessa. Kokonaisuutena kunnan elinvoimaa voidaan tarkastella vetovoimaisen ympäristön, kilpailukykyisen yrityskannan, osaamisen ja työvoiman saatavuuden, palvelujen, sosiaalisen pääoman ja yhteisöllisyyden sekä vahvan kuntatalouden näkökulmista.

Suomussalmen elinvoiman kehittämisessä tärkeimmiksi näkökulmiksi nousevat elinkeinoelämän ja yrityskannan kehittäminen sekä väestömuutokseen vaikuttaminen. Kilpailukykyinen yrityskanta tarjoaa kuntalaisille työpaikkoja. Ilman työpaikkoja ja yrityksiä ei olisi palvelujen rahoittamisessa tarvittavia verotuloja. Työpaikkojen väheneminen tarkoittaisi myös asukkaiden ja hyvinvoivien kuntalaisten vähenemistä. Siksi on tärkeää, että elinkeinot ja palveluyritykset kehittyvät, uudistuvat ja säilyvät kilpailukykyisinä ja että yrittäjyys kunnan alueella vahvistuu.

Työpaikkatarjonnan ohella ratkaisevan tärkeä elinvoimatekijä on riittävä osaavan työvoiman tarjonta. Työvoiman tarjonta on riippuvaista väestökehityksestä, etenkin työikäisen aikuisväestön ja tulevaisuudessa työkään tulevan nuoren väestön määrän kehityksestä. Väestömuutoksen positiivisen käänteen saavuttamiseksi elinvoimatyössä keskitytään kuntastrategian mukaisesti vaikuttamaan työpaikkatarjonnan lisäksi myös muihin väestön veto- ja pitovoimatekijöihin, kuten asumisratkaisuihin, palvelutarjontaan ja vapaa-ajanviettomahdollisuuksiin. Pitkällä aikavälillä merkittävään rooliin nousee lapsiperheiden ja nuoren aikuisväestön viihtyvyys alueella.

Suomussalmen kunnan elinvoimaohjelmaa on laadittu elinvoimapalveluiden valmisteluvas- tuulla yhteistyössä kunnan elinvoimayhteistyöryhmän kanssa. Suomussalmen yrittäjäjär- jestöt ovat osallistuneet elinvoimaohjelman valmisteluun osana elinvoimayhteistyöryhmää. Elinvoimaohjelmaa tarkastellaan vuosittain ja päivitetään valtuustokausittain.

## 2. Kunnan strategia

### SUOMUSSALMEN KUNNAN ARVOT

**Uudistuminen**

**Identiteetti**

**Elinvoimaisuus**

**Yhteisöllisyys**

**Hyvinvointi**

### VISIO

Suomussalmi on muuttovoittopaikkakunta, joka houkuttelee jatkuvasti uusia asukkaita kiinnostavilla asumismahdollisuuksillaan, luonnonläheisillä aktiviteeteillaan sekä monipuolisilla palveluillaan ja työmahdollisuuksillaan.

Suomussalmi on kasvava matkailukohde, joka tunnetaan aktiivisen luontoliikkujan Hossasta, Raatteentien historiasta sekä vivah-teikkaasta kulttuurista.

Arjen helppous, monipuoliset harrastusmahdollisuudet ja asumisen viihtyisyys takaavat kiinnostavan kohteen uutta kotia etsivälle.

Menestyvät yritykset työllistävät monipuolisiin tehtäviin biotaloudesta teknologiateollisuuteen.

## 3. Ohjelman lähtökohdat ja nykytila

Suomussalmen kunnan vahvuuksia ovat monipuolinen elinkeinorakenne, kattavat palvelut yksityisellä ja julkisella sektorilla sekä luonnonläheiset vapaa-ajanviettomahdollisuudet.

Suomussalmella on monipuolinen elinkeinoelämä. Teollisuudessa on useita kansainvälisesti menestyviä yrityksiä ja matkailun tuoma merkittävä liikevaihto paikallisille yrityksille on mahdollistanut kattavan palveluyrityssektorin muodostumisen.

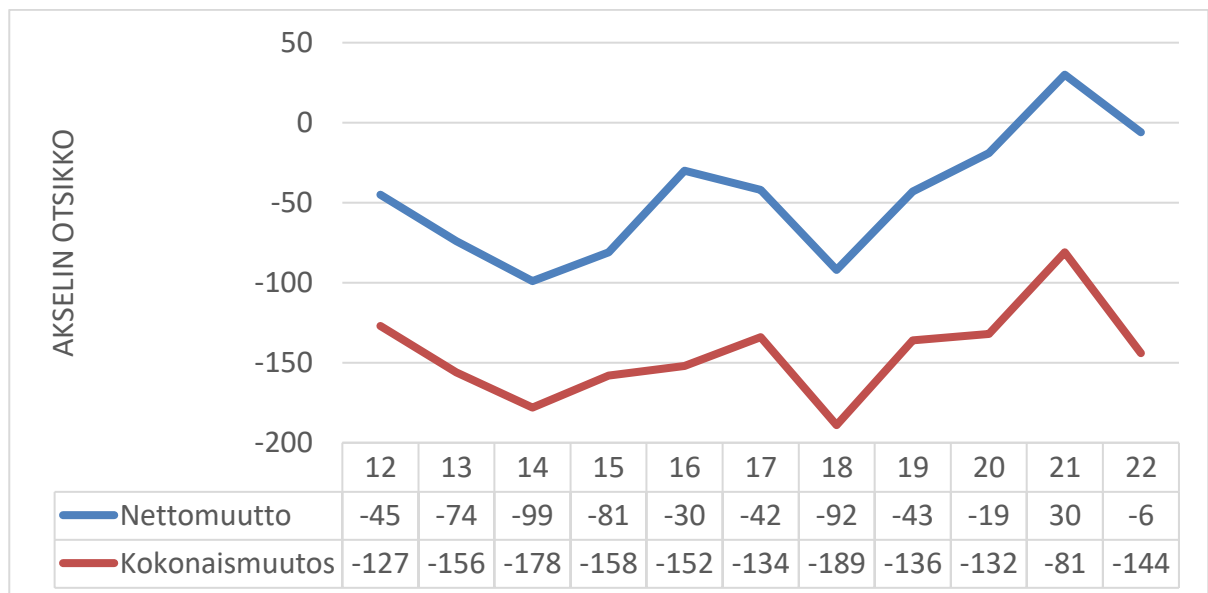
Suomussalmen elinvoimakehityksen rakenteellisena haasteena on vuosikymmeniä jatkunut väestön väheneminen, jonka myötä työvoimatarjonta ja paikalliseen kysyntään perustuva taloudellinen aktiviteetti on jatkuvasti vähentynyt. Väestön vähenemisen hidastaminen erityisesti nuorissa ja työikäisissä ikäluokissa on keskeisin tekijä Suomussalmen elinvoimaisuuden säilyttämisessä. Kunnan visio linjaa tavoitteeksi rakenteellisen muuttovoittoisuuden saavuttamisen Suomussalmella. Pitkällä aikavälillä väestökehitykseen ja työvoiman määrään vaikuttaa ratkaisevasti myös syntyvyyden kehitys.

Suomussalmen elinvoimaohjelman tarkoituksena on hyödyntää ja vahvistaa kunnan ja seutukunnan luontaisia vahvuuksia siten, että alueelle saadaan lisää työpaikkoja sekä varmistetaan työvoiman tarjonnan riittävyys keskipitkällä ja pitkällä aikavälillä.

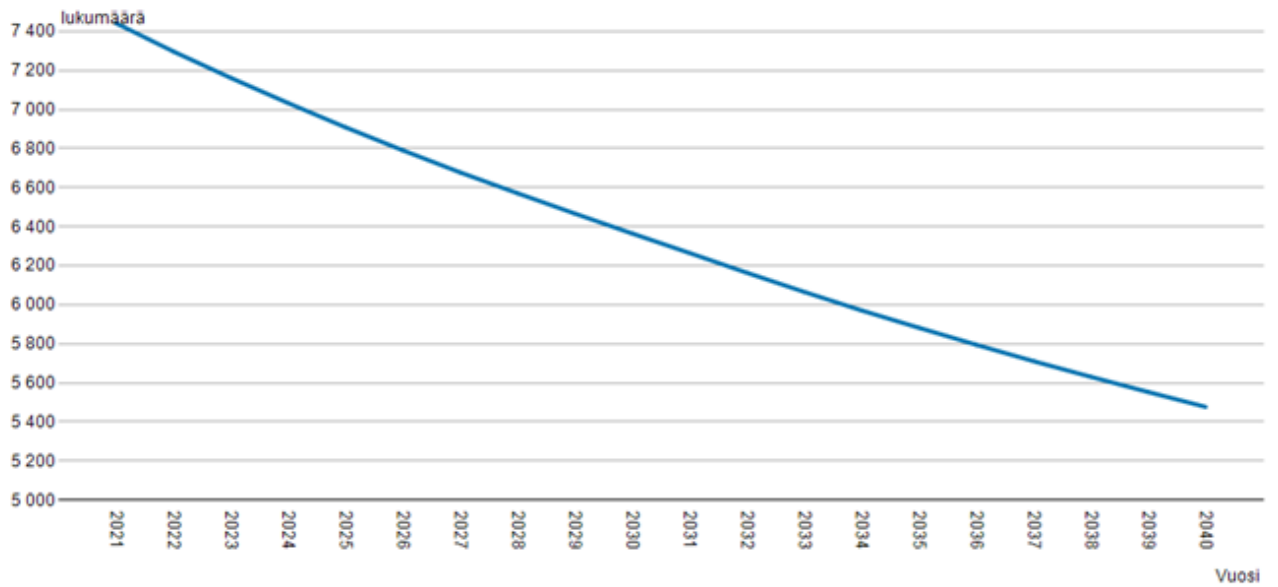
### Toimintaympäristön muutokset:

Suomussalmen kunnan asukasluku oli vuoden 2022 lopussa 7 364. Vuonna 2000 asukasluku oli 11 003. Väestö on vähentynyt ko. ajanjakson aikana yhteensä 3 639 henkilöllä eli väheneminen on ollut keskimäärin 1,5 prosenttia vuosittain. Vuodesta 2010 alkaen luonnollisen väestömuutoksen aiheuttama väestötappio vaihteli välillä 77 - 136 asukasta. Samaan aikaan kuntien välinen muuttotappio vaihteli vuoteen 2019 saakka välillä 48 – 124 asukasta.

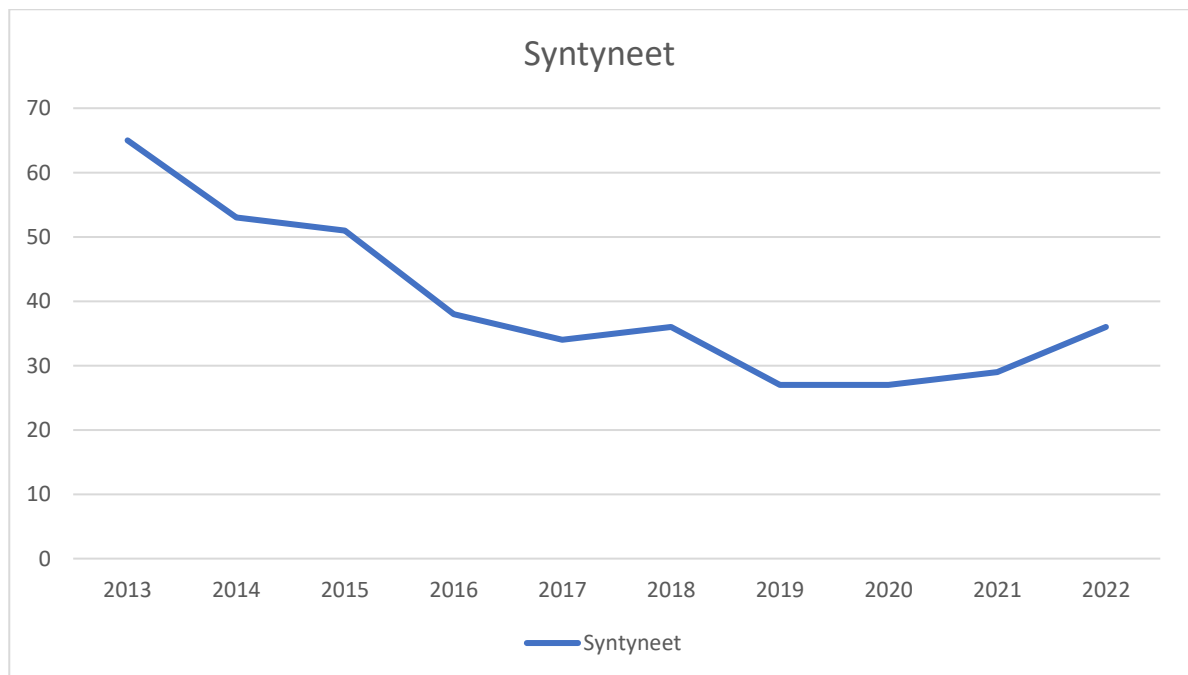
Muuttoliikkeessä käänne parempaan on tapahtunut vuodesta 2020 alkaen, jonka jälkeen kuntien välinen muuttotappio on ollut 36 asukasta vuonna 2020 ja 4 asukasta 2021. Kansainvälinen muuttoliike huomioituna Suomussalmen nettomuutto nousi 30 asukkaan verran positiiviseksi 2021. Muuttoliikkeen positiivisen suunnanmuutoksen jatkaminen on kunnan keskeinen tavoite.



## Suomussalmen väestöennuste 2040

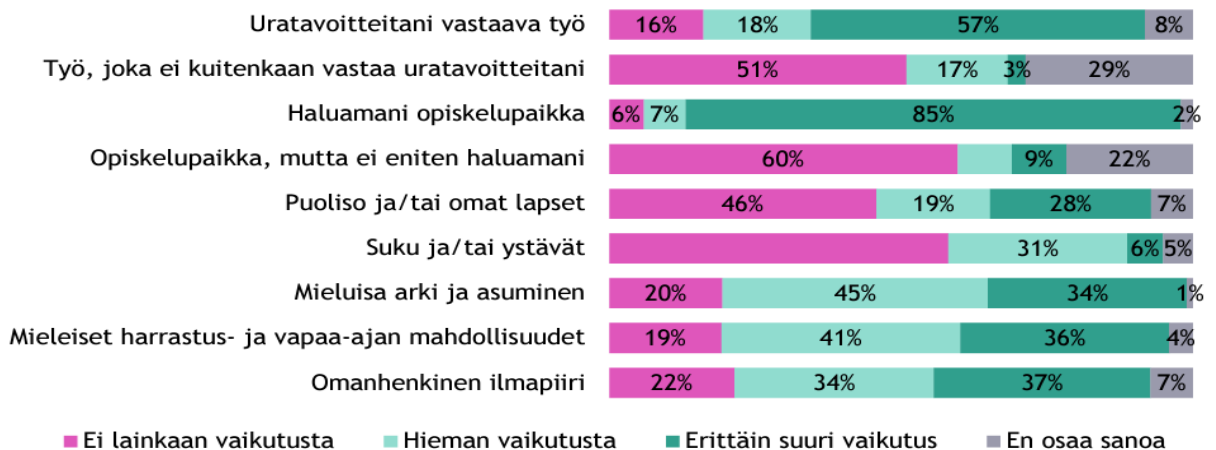


Väestömäärän vähenemisen ohella Suomussalmen elinvoimaisuutta haastaa väestörakenne, jossa nuorten ja työikäisten ikäluokkien osuus suhteessa ikääntyneempiin ikäluokkiin on vähäinen. Työikäisten ikäluokkien pienuus vähentää työvoiman tarjontaa lyhyellä aikavälillä. Pitkällä aikavälillä suurin väestöhaaste liittyy matalan syntyvyyden myötä nopeasti pienentyneisiin nuoriin ikäluokkiin, jotka edustavat alueen tulevaisuuden asukkaita ja työvoimaa. Syntyvyyden laskun pysäyttäminen on keskeistä Suomussalmen elinvoiman ylläpitämiseksi pitkällä aikavälillä.



Huomioitavana seikkana on myös naisten pieni suhteellinen osuus 20-24 vuotiaiden ikäryhmässä. 15-19 vuotiaiden ikäryhmässä naisten osuus on 49 %, 20-24 vuotiaiden ikäryhmässä 32 %, 25-29 vuotiaiden ikäryhmässä 47 % ja 30-34 vuotiaiden ikäryhmässä 46 %. Naisten osuuden merkittävä väheneminen 20 ikävuoden täyttämisen jälkeen indikoi nuorten naisten miehiä suurempaa poismuuttoa opiskeluiden perässä korkeakoulukaupunkeihin. 25 vuotta täyttäneiden keskuudessa naisten suhteellinen osuus jälleen tasaantuu, kun osa opintonsa päättäneistä alueelta aiemmin poismuuttaneista nuorista aikuisista muuttaa takaisin kotiseudulle.

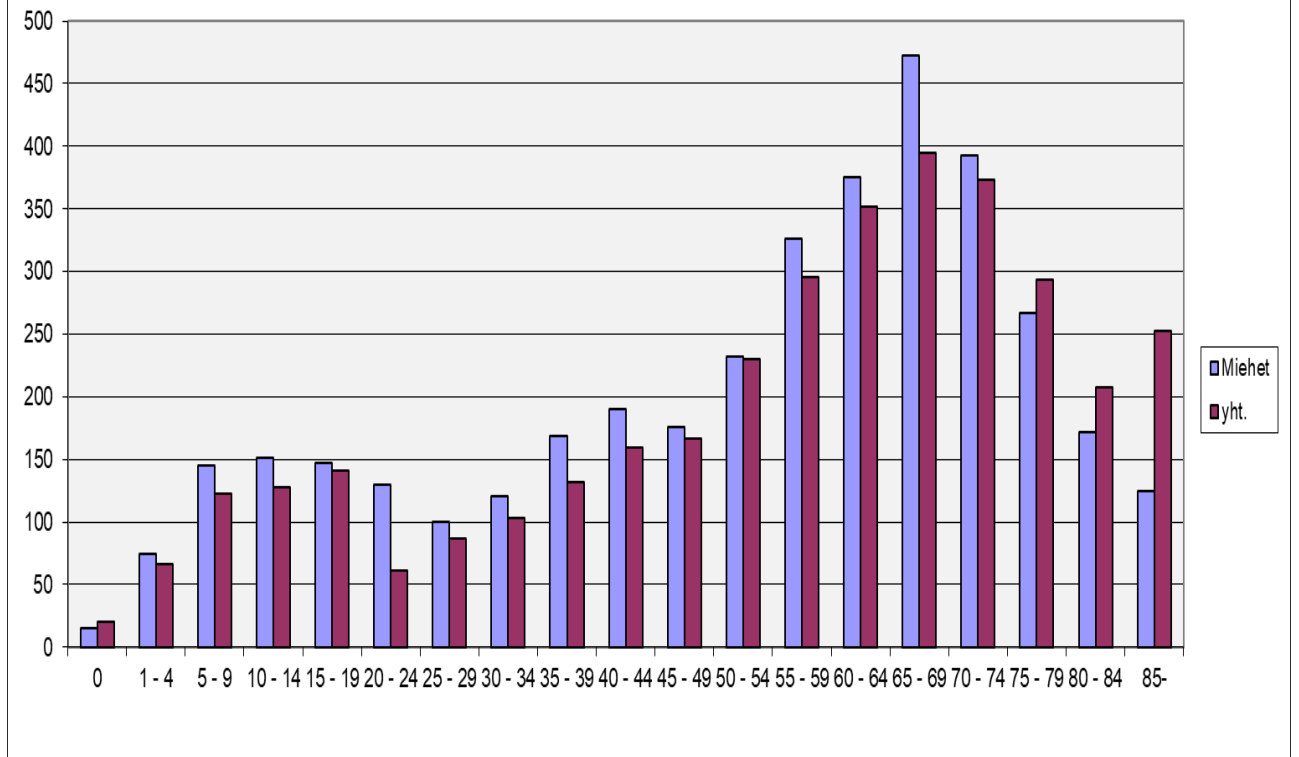
Missä määrin seuraavat uudella asuinpaikkakunnallasi olevat syyt ovat vaikuttaneet muuttoosi pois Kainuusta?  
**Alle 36-vuotiaat naiset.**



Suomussalmen elinvoiman ylläpitäminen vaatii toimenpiteitä, jotka vaikuttavat positiivisesti lasten ja työikäisen väestön määrään. Nuorten aikuisten kokonaismäärän lisääminen ja naisten suhteellisen osuuden kasvattaminen ovat myös olennaisia osa-alueita väestömuutokseen vaikuttamisessa huomioon otettavaksi, sillä esimerkiksi Naisnäkökulmaa Kainuuseen -tutkimuksessa nuorten naisten vajauksella on nähty sekä suoraa, että epäsuoraa vaikutusta alueen väestö- ja elinvoimakehitykseen.

### Väestö iän ja sukupuolen mukaan 2022 Suomussalmella

Lähde: Tilastokeskus/Väestörakenne



Elinkeinotoiminnassa alkutuotannolla on vielä merkittävä rooli eli työpaikoista 10,3 prosenttia on alkutuotannossa (2021). Vastaava luku koko maassa on 2,6 prosenttia. Jalostustoiminnan 21,7 prosentin osuus työpaikoista on hieman Kainuun ja koko maan teollisten työpaikkojen osuutta korkeampi. Palvelusektorin osuus työpaikoista oli selvästi koko maan ja Kainuun keskiarvoa matalampi 66,8 prosentin osuudella.

Elinkeinorakenne (kunnassa olevien työpaikkojen määrä)						
Lähde: Tilastokeskus 22.2.2023						
31.12.2021	Suomussalmi		Kainuu		Koko maa	
	Ikm	%	Ikm	%	Ikm	%
Alkutuotanto	229	10,3	1 483	5,4	60 899	2,6
Jalostus	483	21,7	5 486	20,0	503 134	21,2
Palvelut	1 483	66,8	20 278	73,8	1 782 285	75,0
Tuntematon	26	1,2	237	0,9	30 808	1,3
<b>Yhteensä</b>	<b>2 221</b>	<b>100,0</b>	<b>27 484</b>	<b>100,0</b>	<b>2 377 126</b>	<b>100,0</b>

Alkutuotannon osuus säilynee edelleenkin keskimääräistä suurempana, vaikka maatilatalouden tuotantoyksiköiden määrän vähenemisen ennustetaan jatkuvan. Teollisilla työpaikoilla on Suomussalmella tärkeä rooli alueen ulkopuolelle suuntautuvan myynnin ja kuntaan muualta tulevien tulovirtojen ylläpitämisessä. Paikallistalouden kannalta tärkeitä muualta tulevia tulovirtoja kotiutuu matkailun kautta myös



palvelusektorille. Vuoden 2021 tasossa matkailun suora aluetaloudellinen vaikutus oli Suomussalmella 14,5 milj. € ja välitön työllisyysvaikutus 54,8 henkilötyövuotta.

Taulukko 3. Toimialaryhmittäinen kokonaishenkilöstö (htv.), matkailutyöllisyyden osuus (%) ja välitön matkailutyöllisyys (htv. ja %) Suomussalmella vuonna 2021.

Toimialaryhmä	Kokonais- henkilöstö htv.	Matkailutyöl. osuus %	Välitön matkailutyöl. htv.	Välitön matkailutyöl. %
Korjaamot/huoltamot	25	10	2,5	4,6
Vähittäiskauppa	127	18	22,9	41,8
Majoitus-/ravitsemistoiminta	35	69	24,2	44,1
Liikenne	40	4	1,6	2,9
Virkistys/muut palvelut	4	91	3,6	6,6
YHTEENSÄ	231		54,8	100

Tulevaisuudessa teollisten työpaikkojen määrän kasvua voidaan saavuttaa olemassa olevien teollisten yritysten investointien ja toimintavolyymien kasvattamisen kautta, sekä houkuttelemalla uusia teollisuusyrityksiä Suomussalmelle. Työntekijämäärän mukaan laskettuna merkittävimpiä Suomussalmella toimivia teollisia yrityksiä vuonna 2023 ovat Kemet Electronics Oy, Ämmän Betoni Oy, Kiantama Oy, Ämmän Leipä Oy, Tulikivi Oyj, MEHI Oy, Finlandia Candy Oy ja Kainuun Kalatuote Oy. Yhtiöiden orgaanista kasvua tukevat toimenpiteet mm. kaavoittamisessa, infrastruktuuri-investoinneissa ja työvoiman saatavuuden varmistamisessa ovat olennainen osa Suomussalmen kunnan elinvoimatyötä.

Olemassa olevat vahvat toimialat tarjoavat mahdollisuuksia houkutella Suomussalmelle uusia teollisia investointeja elektroniikka-, metalli-, biotalous-, matkailu- ja rakennusteollisuusklustereihin. Investointien toteutumista voidaan edesauttaa ennakoivalla maankäytöllä ja oma-aloitteisella investointimahdollisuuksien konseptoinnilla sekä investorikontaktoinnilla.

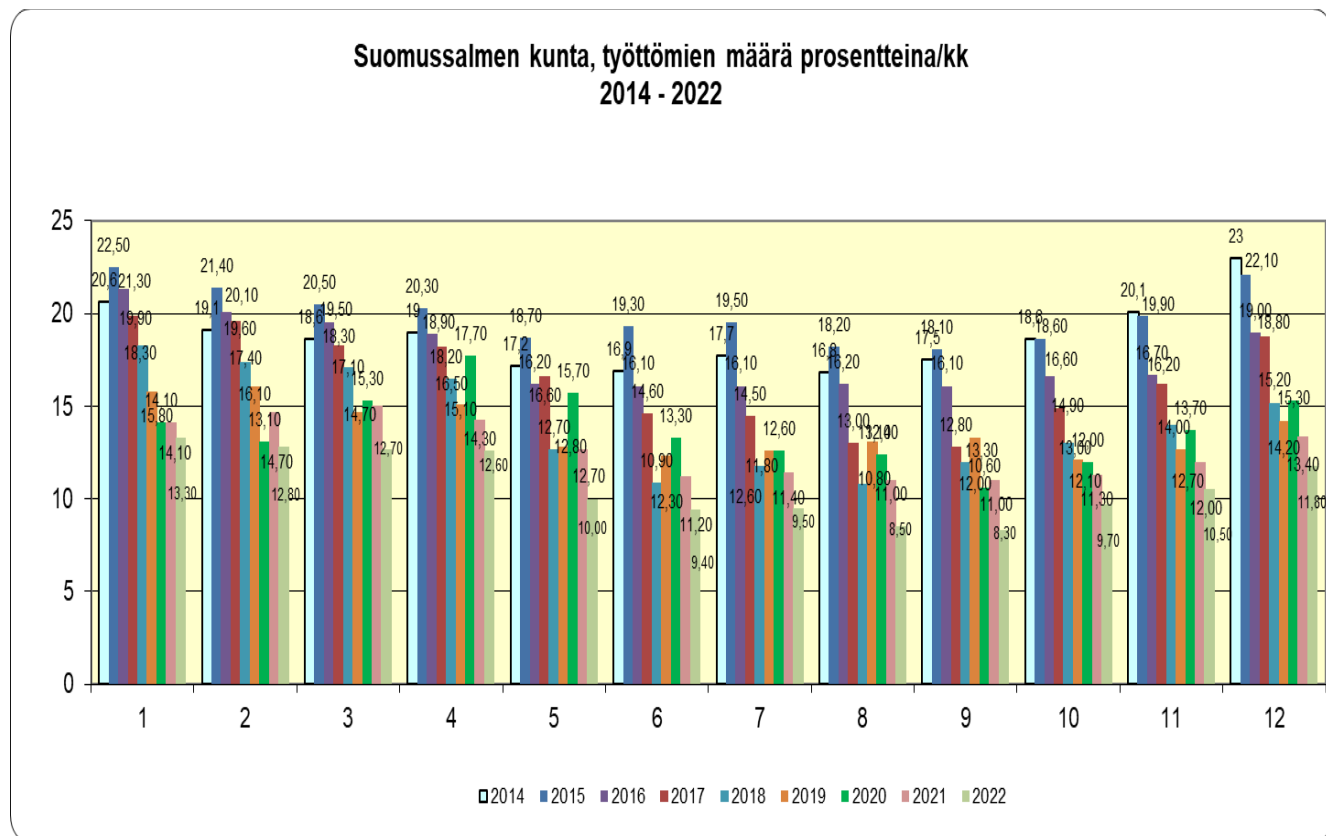
Nopeasti etenevä energiatalouden vihreä siirtymä tarjoaa Kainuulle ja Suomussalmelle mahdollisuuksia energiateollisuuden investointien ja yritystoiminnan kotiuttamiseen alueelle. Muun muassa tuuli- ja aurinkosähkötuotannolla ja niihin kytkeytyvällä jatkojalosteiden, kuten vedyn ja vetyjohdannaisien polttoaineiden tuotannolla voi olla toimintaedellytyksiä Suomussalmella.

Matkailun aluetaloudelliset vaikutukset ovat pysyneet Suomussalmella useita vuosia varsin stabiililla tasolla. Aluetaloudellisten vaikutusten rakenteellisen kasvun saavuttaminen vaatii jatkossa uusien majoitusinvestointien toteutumista. Majoitusinvestoinnit kasvattavat käytettävissä olevaa kokonaiskapasiteettia ja mahdollistavat matkailusektorille kuuluvien ohjelma- ja ravitsemispalveluiden liikevaihtovolyymien kasvun. Matkailun kehittämisessä erityisesti Hossaan sijoittuvat majoitus- ja palveluinfrastruktuuri-investoinnit ovat keskeisessä roolissa.

Myös vapaa-ajanasumisen määrän lisääminen mökkirakentamista edistämällä tukee rakenteellisesti matkailun aluetaloudellisten vaikutusten kasvua. Väestömäärän vähetessä paikallinen kysyntä heikkenee ja palveluyritysten kannattavan liiketoiminnan jatkuvuuden turvaamiseksi tarvitaan matkailun liikevaihto-osuuden kasvua palvelusektorilla.

## Työllisyys:

Suomussalmen työllisyystilanne on parantunut huomattavasti vajaan vuosikymmenen aikana. 2015 vuoden kumulatiivinen työttömyysaste oli 19,7 %. Vuonna 2022 kumulatiivinen työttömyysaste jäi ennätysalaiseksi, ollen 10,8 %. Työttömyysasteen alentaminen on edelleen tärkeä osa Suomussalmen elinvoimatyötä. Samaan aikaan tarvitaan ratkaisuja nopeasti pahenevaan työvoimapulaan useilla toimialoilla.



## 4. Kainuu-ohjelma

Suomussalmen kunnan elinvoimaohjelman perustana on Kainuun Liiton hyväksymä Kainuu-ohjelma, joka ohjaa Kainuun maakunnan kehityksen suuntaa ja strategisia tavoitteita vuoteen 2040 sekä valittuja kehittämistoimenpiteitä vuosille 2022–2025.

### **Kainuun tilannekuvasta nousevat kehittämishaasteet:**

1. Osaavan työvoiman saatavuus
2. Väestön väheneminen, ikääntyminen ja miesten enemmisyys nuorissa ikäluokissa
3. Kainuun väestön hyvinvointierot ja kainuulaisten koko maata heikompi terveys ja työkyky
4. Alhainen työllisyysaste kokonaisuudessaan sekä miesten naisia alhaisempi työllisyysaste
5. Maakunnan sisäinen polarisaatiokehitys
6. Ulkoisen ja sisäisen saavutettavuuden kehittäminen, mukaan lukien tietoliikenneyhteydet
7. Vireillä olevat ja uudet investoinnit kestävän talouskasvun varmistamiseksi
8. Vihreän ja oikeudenmukaisen siirtymän vauhdittaminen ja mahdollisuuksien täysi hyödyntäminen

Kainuu-ohjelman määrittämät Kainuun kriittiset menestystekijät sekä Kainuu 2040 visio ja tavoitteet perustuvat Kainuun tilannekuvasta nouseviin kehittämishaasteisiin. Kainuu-ohjelmassa Kainuun kriittisiä menestystekijöitä ovat; 1. hyvinvointi ja työllisyys 2. elinkeinot, osaaminen ja digitaalinen siirtymä 3. saavutettavuus ja aluerakenne 2040 4. vihreä ja oikeudenmukainen siirtymä 5. Toimintatapojen ja rakenteiden uudistaminen sekä tuloksellisuus Kainuun kehittämisessä.

## 5. Elinvoiman kehittämisen tavoitteet ja painopisteet

Suomussalmen kunta edistää Kuntalain 1§ mukaisesti kunnan elinvoimaa. Elinvoimatyön painopisteiksi määritetään elinkeinotoiminnan kehittäminen ja väestömuutokseen vaikuttaminen.

### ELINKEINOTOIMINNAN TOIMINTA-AJATUS

Suomussalmen kunta kehittää yritysten toimintaedellytyksiä siten, että nykyiset yritykset säilyvät elinvoimaisina, kasvavat ja kuntaan saadaan uusia yrityksiä.

### TAVOITTEET

- Olemassa olevan yritystoiminnan kannattavuus säilyy, yritykset kasvavat ja kehittyvät
- Uusia yrityksiä perustetaan ja yrityksiä muuttaa kuntaan
- Omistajanvaihdoksia toteutuu
- Yritysinvestointeja toteutuu
- Työvoiman tarjonta mahdollistaa yritysten kasvun

### PAINOPISTEET

- Investointien houkuttelu investointistrategian mukaisille toimialoille vihreän siirtymän mahdollisuuksia hyödyntäen
- Ennakoiva/mahdollistava maankäytön suunnittelu luo edellytyksiä investoinneille ja uudelle yritystoiminnalle
- Saavutettavuuden ja infrastruktuurin kehittäminen
- Yrittäjyyden kynnyksiä madalletaan ja yhteisön yritysmuutoksi edistetään
- Toimitilatarjonta mahdollistaa uuden yritystoiminnan aloittamisen
- Kasvava matkailuvolyymi kompensoi väestötappion aiheuttamaa yritysten liikevaihdon menetystä
- Työvoiman tarjontaa lisätään Suomen sisäistä ja kansainvälistä työperäistä tulomuuttoa kasvattamalla sekä paikallista työllisyysastetta parantamalla
- Työnantajien tarpeita vastaavaa työvoiman osaamista kehitetään kohdennetuilla keinoin

## KUNNAN ROOLI

Kunta:

- luo helposti lähestyttäviä investointikohteita ennakoivalla kaavoituksella
- esittelee investointimahdollisuuksia investoreille
- antaa tai järjestää yritysneuvontaa, avustaa yrityshankkeiden suunnittelussa ja rahoituksen valmistelussa
- nostaa yrittäjyyttä ja yrittäjätarinoita esille yhteisössä
- kasvattaa matkailun aluetaloudellisia vaikutuksia (matkailun kehittämissuunnitelman mukaisesti)
- edesauttaa työnantajien työvoiman saantia (oma-aloitteisin keinoin paikallinen väestö ja potentiaaliset tulomuuttajat huomioiden)
- osallistuu yritystoimintaa tukeviin alueellisiin kehittämishankkeisiin
- ei myönnä uusia takauksia yrityksille

## RESURSSIT

Kunnassa toimii elinvoimapalveluiden toimialue, johon kuuluu tällä hetkellä elinvoimajohtaja, elinvoimakoordinaattori, matkailukoordinaattori, matkailuneuvoja, työllisyysasiantuntija sekä työllisyysohjaaja ja kaksi työnohjaajaa. 2025 alusta työllisyysohjaajien määrä kasvaa TEPA24-uudistuksen myötä.

Hankkeiden kautta palkataan määräaikaista kehittäjiä projekteihin.

Hyödynnetään KAMK:n kuntapalvelua kehittämishankkeiden suunnittelussa ja hallinnoinnissa. Osallistutaan säännöllisesti Suomussalmen yrittäjäjärjestöjen hallitustyöskentelyyn ja muuhun toimintaan.

Huolehditaan yritystoimintaan soveltuvan kaavoitetun maan riittävydestä ja varataan vuosittain kunnan taloussuunnitelmassa määrärahoja elinvoimaa tukevien investointien toteuttamiseen.

## Väestömuutokseen vaikuttamisen toiminta-ajatus

Suomussalmen kunta tukee väestömuutoksen positiivista käännettä työperäiseen muutto-liikkeeseen, nuoreen aikuisväestöön ja lapsiperheiihtyvyyteen vaikuttavilla toimenpiteillä.

Tavoitteet

- Suomussalmi on muuttovoittokunta
- Väestön ikä- ja sukupuolijakauma tasapainottuu ja työikäisen väestön väheneminen hidastuu

Painopisteet

- Kunta luo houkuttelevia asumis- ja rakentamismahdollisuuksia
- Pito- ja vetovoimatekijöitä kehitetään eri sukupuolet huomioiden
- Suomussalmi on houkutteleva asuinpaikka työn perässä muuttaville, lapsiperheille ja nuorelle aikuisväestölle
- Kuntamagoa rakennetaan houkuttelevien asumismahdollisuuksien, luonnonläheisen aktiviteettitarjonnan, arjen helppouden ja monipuolisen työpaikkatarjonnan kautta
- Kunta toimii edelläkävijänä lapsiperheiden ja nuoren aikuisväestön viihtyvyyttä edistävän palvelurakenteen käyttöönottamisessa työvoimatarjontaa tukevan pito- ja vetovoiman edistämiseksi

#### Kunnan rooli

- kaavoittaa tontteja rantarakentamiseen
- varmistaa työperäistä tulomuuttoa palvelevan vuokra-asuntotarjonnan riittävyys
- kasvattaa Suomussalmen tunnettuutta ja houkuttelevuutta kuntamarkkinoinnin keinoin
- edesauttaa Suomussalmelle suuntautuvaa työperäistä maahanmuuttoa työnantaja-lähtöisin, kohdennetuin keinoin
- edistää Suomussalmen veto- ja pitovoimaa eri sukupuolet huomioiden
  - edesauttaa tasa-arvoisen ja eri ihmisryhmiä huomioivan positiivisen ilmapiirin rakentamista
- toimia pilottikuntana järjestämällä oma-aloitteisesti;
  - lapsiperheiden viihtyvyyttä
  - ja nuoren aikuisväestön asettautumismahdollisuuksia parantavia ratkaisuja

#### Resurssit

Väestömuutokseen vaikuttaminen jalkautetaan poikkitoimialaisesti osaksi koko kuntaorganisaation työtä. Kunnanjohtaja ja elinvoimapalvelut toimivat kunnanhallituksen alla päävastuullisina positiivisen väestökehityksen edistäjinä.

## 6. Elinvoimaohjelman toimenpiteet

TAVOITE	TOIMENPITEET	VASTUUTAHOT	MITTARIT	AIKATAU LU
<p>1. Olemassa olevan yritystoiminnan kannattavuus säilyy, yritykset kasvavat ja kehittyvät.</p> <p>Uusia yrityksiä perustetaan ja yrityksiä muuttaa kuntaan.</p>	<ul style="list-style-type: none"> <li>• <b>Matkailu ja palvelut</b></li> <li>• Majoituskapasiteetin lisääminen</li> <li>• Raateentien sotahistorian ja Hiljaisen Kansan hyödyntäminen</li> <li>• Hossan alueen palvelutarjonnan kasvattaminen</li> <li>• Talvi- ja syyssezonkien vahvistaminen               <ul style="list-style-type: none"> <li>○ Tapahtumatuotanto</li> <li>○ Kansainväliset matkailijaryhmät</li> </ul> </li> <li>• Keskustan ja ranta-alueen kehittäminen</li>   <li>• <b>Teknologia- ja metalliteollisuus</b></li> <li>• Klustereiden vahvistaminen uusia yrityksiä ja investointeja houkuttelemalla</li> <li>• Paikallisen tuotannon paikallisten alihankinta- ja jatkojalostusketjujen kehittäminen</li>   <li>• <b>Biotalous</b></li> <li>• Yritysinvestointikonseptien valmistelu Pesiön terminaali-alueen yhteyteen               <ul style="list-style-type: none"> <li>○ Ennakoiva kaavoitus</li> <li>○ Master Plan kohteen kehittämiseksi ja uusien yritystoimintojen houkuttelemiseksi</li> </ul> </li> <li>• Haketuslaitoksen toimintaedellytysten selvittäminen</li>   <li>• <b>Kestävä kaivannaistoiminta</b></li> <li>• Saarikylän talkkihankkeen edistäminen               <ul style="list-style-type: none"> <li>○ Uutta tuotantosuuntaa palveleva infrastruktuuri</li> </ul> </li> </ul>	Elpa	Majoituskapasiteetti Hossan palvelutarjonta Talvi- ja syyssezongin matkailijamäärä Tapahtumien määrä ja kävijämäärä Kv-matkanjärjestämäärä	2023-2025
		Elpa	Toteutetut investointikohteiden konseptit	2024-2025
		Elpa	Toteutetut kohdekonseptit	2024-2025
		Tekpa Elpa	Master Planin toteutuminen Kaavoituksen toteutuminen	2025
		Elpa / Tekpa	Selvityksen toteutuminen Infraratkaisujen vastaavuus	2024-2025

	<ul style="list-style-type: none"> <li>○ Sähköverkko, logistiset yhteydet</li> <li>• Uusien kaivoshankkeiden mahdollistaminen</li>   <li>• <b>Uusiutuvan energiatuotannon edistäminen</b></li> <li>• Fingridin kantaverkon kehittäminen</li> <li>• Tuuli- ja aurinkoenergian tuotantoalueiden toistuva kartoittaminen</li> <li>• Vedyn- ja vetyjohdannaisten tuotantoedellytysten selvittäminen</li> <li>• Aurinkovoima-alueen kaavoitusmahdollisuuksien selvittäminen kunnan maa-alueilla</li>   <li>• <b>Etäyrittäjyys ja -työ</b></li> <li>• Valokuituverkon edelleen kehittäminen</li> <li>• Viihtyisät etätyöympäristöt tietoyrittäjien ja -työntekijöiden tulomuuton houkuttimeksi (Rantatonntti + valokuitu)</li> <li>• Yhteisöllisen etätyötilan selvittäminen</li>   <li>• <b>Toimitilat</b></li> <li>• Olemassa olevien toimitilojen vuokraaminen yrityskäyttöön</li> <li>• Toimitilayhtiön perustaminen</li>   <li>• <b>Yrittäjyyden kynnyksen madaltaminen</b></li> <li>• Helposti saavutettava perustamisneuvonta</li> <li>• Yrittäjyyden markkinointi <ul style="list-style-type: none"> <li>○ Yrittäjätarinat</li> </ul> </li> <li>• Yhteisön yritysmuutosten edistäminen</li> </ul>	<p>Kh / Elpa Elpa</p> <p>Tekpa / Kh / Elpa</p> <p>Elpa / Tekpa / Kh</p> <p>Elpa / Tekpa / Valtuusto</p> <p>Elpa</p>	<p>suhteessa hankkeen tarpeisiin</p> <p>Kartoituksen toteutuminen Selvityksen toteutuminen</p> <p>Valokuituverkon laajeneminen Vastaavan kaavoituksen ja infran toteutuminen Selvityksen toteutuminen</p> <p>Hallitilojen saataavuus Toimitilayhtiö perustettu</p> <p>Perustamisneuvonnan saatavuus Yrittäjätarinoiden ja -viestinnän toteutuminen</p>	<p>2023-2025</p> <p>2023-2025</p> <p>2025 2024</p> <p>2023-2025</p> <p>2024</p> <p>2024</p> <p>2023-2025 2025</p> <p>2023-2025</p>
--	---	---	--	--



<p>2. Omistajanvaihdoksia toteutuu</p>	<ul style="list-style-type: none"> <li>• Kainuun omistajanvaihdoshankkeen hakeminen</li> <li>• Omistajanvaihdosneuvonta osaksi yritysneuvontakonseptia</li> <li>• Yritysostojen markkinointi työllistymisen vaihtoehtona</li> </ul>	<p>Elpa</p>	<p>Hankkeen toteutuminen Omistajanvaihdosten toteutuminen</p>	<p>2024</p>
<p>3. Yritysinvestointeja toteutuu</p>	<ul style="list-style-type: none"> <li>• Investointikohteiden suunnittelu ja konseptointi kärkitoimialoille: <ul style="list-style-type: none"> <li>○ Teknologia- ja metalliteollisuus</li> <li>○ Biotalous</li> <li>○ Matkailu</li> <li>○ Kaivannaiset</li> <li>○ Energiaklusteri</li> </ul> </li> <li>• Pesiön terminaalialueen kaavoitus ja Master Plan</li> <li>• Pääomien ja operaattoreiden etsiminen investointikohteisiin <ul style="list-style-type: none"> <li>○ Kainuun yhteinen hanke investointien edistämiseksi</li> <li>○ Investorikontaktointi</li> </ul> </li> <li>• Yrittäjien houkuttelu Hossaan osana kuntamarkkinointia</li> <li>• Reaktiivinen investointihankkeiden tukeminen</li> </ul>	<p>Elpa</p> <p>Tekpa / Elpa</p> <p>Elpa</p> <p>Elpa</p>	<p>Kohdekonseptoinnin toteutuminen</p> <p>Master Plan toteutuminen</p> <p>Löydetyt investori-kontaktit</p> <p>Uudet yrittäjät Tarjottu tuki hankkeille</p>	<p>2024-2025</p> <p>2025</p> <p>2025</p> <p>2024-2025</p> <p>2023-2025</p>
<p>4. Suomussalmi on muuttovoitto-kunta.</p> <p>Väestön ikä- ja sukupuolijakauma tasapainottuu ja työikäisen väestön väheneminen hidastuu.</p> <p>Työvoiman tarjonta mahdollistaa yritysten kasvun</p>	<ul style="list-style-type: none"> <li>• Kunta kaavoittaa tontteja rantarakentamiseen</li> <li>• varmistaa työperäistä tulomuuttoa palvelevan vuokra-asuntotarjonnan riittävyys <ul style="list-style-type: none"> <li>○ Hyödynnetään olemassa olevaa asuntolaajaa edullisena lyhytaikaisena asumisratkaisuna työperäisille muuttajille</li> </ul> </li> <li>• kasvattaa Suomussalmen tunnettuutta ja houkuttelevuutta kuntamarkkinoinnin keinoin</li> <li>• edesauttaa Suomussalmelle suuntautuvaa työperäistä maahanmuuttoa työnantajalähtöisin, kohdenetuin keinoin <ul style="list-style-type: none"> <li>○ Työperäisten maahanmuuttajien täsmärekytoimet avaimet käteen periaatteella:</li> </ul> </li> </ul>	<p>Tekpa / Mktr</p> <p>Kh</p> <p>Elpa / Tekpa</p> <p>Elpa</p> <p>Elpa</p>	<p>Kaavoitetut rantatontit</p> <p>Uusi vuokra-asuntotarjonta</p> <p>Toimintamallin toteutuminen</p> <p>Markkinoinnin saavuttavuus</p> <p>Työperäisten muuttajien määrä</p>	<p>2024</p> <p>2025</p> <p>2023-2025</p> <p>2023-2025</p> <p>2024-2025</p> <p>2024</p>

	<ul style="list-style-type: none"> <li>▪ Työpaikka, asunto, suomen opiskelu ja asettumisen tukipalvelut suunnitellaan valmiiksi rekrytointia aloitettaessa</li> <li>▪ Kansainvälisille rekrytointimessuille osallistuminen osana Kainuun työllisyysaluetta</li> <li>• edistää Suomussalmen veto- ja pitovoimaa eri sukupuolten näkökulmasta <ul style="list-style-type: none"> <li>○ Edesauttaa tasa-arvoisen ja eri ihmisryhmiä huomioivan positiivisen ilmapiirin rakentamista</li> <li>○ Työmarkkinoiden segregaaation purkaminen</li> <li>○ Eri sukupuolten huomioiminen imago- ja brändiviestinnän sanoituksessa ja kuvastossa</li> </ul> </li> <li>• toimia pilottikuntana järjestämällä oma-aloitteisesti; <ul style="list-style-type: none"> <li>○ lapsiperheiden viihtyvyyttä <ul style="list-style-type: none"> <li>▪ Kunnan tukema lastenhoitoapu pikkulapsiperheille</li> <li>▪ Kunnan lapsilisän selvittäminen</li> <li>▪ Lapsiperheystävällisten toimintatapojen edistäminen suomussalmelaisilla työpaikoilla</li> </ul> </li> </ul> </li> <li>• ja nuoren aikuisväestön asettautumismahdollisuuksia parantavia ratkaisuja <ul style="list-style-type: none"> <li>○ Korkeakouluopiskelijoiden etäopiskeluympäristöjen tarjoaminen avaimet käteen periaatteella <ul style="list-style-type: none"> <li>▪ Harjoittelu- ja opinnäytetyöpaikka</li> <li>▪ Oppilaitoksen yhteyshenkilö</li> <li>▪ Konseptin markkinointi oppilaitoksen kautta</li> </ul> </li> <li>○ Suomussalmen Taitotehdas-konseptin käyttöönottoselvitys paikallisten monimuotoisten ammattiopintojen tueksi</li> </ul> </li> <li>• Paikallisten työnhakijoiden ohjaus työuralle</li> </ul>	<p>Kh / toimialat</p> <p>Elpa / työnantajarytykset / yrittäjäjärjestöt Elpa</p> <p>Kh</p> <p>Elpa / työnantajarytykset</p> <p>Kh / Elpa</p> <p>Sivpa / Elpa</p> <p>Elpa</p>	<p>Konseptin käyttöönotto</p> <p>Messuille osallistuminen</p> <p>Toimenpiteiden asettaminen ja toteuttaminen hyvinvointisuunnitelman kautta</p> <p>Toteutuneet hankkeet, koulutukset ym. toimet</p> <p>Hoitoavun toteuttaminen</p> <p>Lapsilisän selvittäminen</p> <p>Hankkeiden ym. toimien toteuttaminen</p> <p>Avaimet käteen -konseptin käyttöönotto oppilaitosyhteistyönä</p> <p>Selvityksen toteuttaminen</p>	<p>2024</p> <p>2024-2025</p> <p>2024-2025</p> <p>2023</p> <p>2024</p> <p>2024-2025</p> <p>2024</p> <p>2024</p>
--	--	---	---	--

	<ul style="list-style-type: none"> <li>○ Työnantajälähtöinen työllisyysohjaus</li> <li>○ Täsmätyökykyisten työllistäminen</li> <li>○ Valmentava työllisyysohjaus</li> <li>○ Paikalliset tarveperusteiset koulutukset</li> </ul>		Työnantajälähtöisen, valmentavan palvelumallin käyttöönotto työllisyyspalveluissa	2024-2025  2023-2025
--	---	--	---	----------------------------

Kirjallisuutta:

Kainuu-ohjelma 2022 - 2025

Kainuun maakuntaohjelman toimeenpanosuunnitelma 2022 - 2023

Suomussalmen kuntastrategia 2025

Naisnäkökulmaa Kainuuseen 2021

Perhebarometri 2023