



Suomussalmen kunta



Jalonneimi, kuva Hannu Huttu 2023

HYVINVOINTIKERTOMUS vuodelta 2023

Khall 28.5.2024 § 108

Valt 3.6.2024 § x

Sisälllys

| | |
|---|----|
| 1. Johdanto..... | 3 |
| 2. Suomussalmen kunta hyvinvointi-, terveys- ja turvallisuustyön toimintaympäristönä..... | 4 |
| 2.1 Kunnan HYTE-rakenteet | 4 |
| 2.2 Mielen terveys ja ehkäisevä päihdetyö..... | 4 |
| 2.3 Kulttuurihyvinvointi | 5 |
| 2.4 Osallisuus | 5 |
| 2.5 Liikunnan ja ravitsemuksen edistäminen..... | 5 |
| 2.6 Tilastoa kuntalaisten liikunta-aktiivisuudesta | 6 |
| 2.7 Turvallisuuden edistäminen | 7 |
| 3. TEA-viisarit toiminnan mittareina..... | 7 |
| 4. Väestön hyvinvoinnin tila vuonna 2023 | 12 |
| 4.1 Hyte-kerroin indikaattori | 12 |
| 4.2 Hyvinvointi-indikaattori | 13 |
| 4.3 Lasten ja nuorten terveys ja hyvinvointi | 15 |
| 4.4 Työikäiset | 20 |
| 4.5 Ikäihmiset..... | 22 |
| 6. Laajan hyvinvointisuunnitelman 2021-2025 tavoitteet ja niiden toteutuminen vuonna 2023 | 24 |

1. Johdanto

Suomussalmen kunnassa on voimassa laaja hyvinvointikertomus 2021-2025, jonka kunnanvaltuusto on hyväksynyt 22.6.2022, [laaja-hyvinvointikertomus-ja-hyvinvointisuunnitelma-2022.PDF \(suomussalmi.fi\)](#). Kunnan täytyy seurata asukkaattensa hyvinvointia ja terveyttä sekä niihin vaikuttavia tekijöitä väestöryhmittäin. Tähän tarkasteluun liittyy myös kunnan palveluissa tehtyjen toimenpiteiden seuranta – mitä toimenpiteitä kunta on tehnyt vastatakseen kuntalaisten hyvinvointitarpeisiin. (Terveydenhuoltolaki 1326/2010).

Tässä asiakirjassa tarkastellaan Suomussalmen ja suomussalmelaisten hyvinvoinnin tilaa vuonna 2023. Hyvinvointikertomusta laadittaessa on hyödynnetty mm. THL:n mittareita, sähköistä hyvinvointikertomusta ja kouluterveyskyselyn tuloksia Hyvinvoinnin tila pohjautuu pääosin Terveyden ja hyvinvoinnin laitoksen (THL) Sotkanet.fi-tietokannasta saataviin tunnuslukuihin. Tietoja tarkastellaan ja kuvataan väestöryhmittäin; lapset, nuoret ja lapsiperheet, työikäiset sekä ikäihmiset. Perusindikaattoreiden ja tarpeellisiksi katsottujen täydentävien mittareiden osalta vertailua tehdään naapurikuntiin Kainuussa sekä koko maan tietoihin. Vertailukunniksi on valittu Kuhmo, Pudasjärvi, Kemijärvi ja Pöytyä. Kaikkia raportissa käytettyjä hyvinvointimittareita/tietoa ei ole saatavilla ajantasaisena, jolloin on käytetty viimeisimpiä saatavilla olevia tietoja.

Kertomus sisältää TEAviisareiden osion, joka kuvaa kunnan panostusta kuntalaisten terveyden ja hyvinvoinnin edistämiseen. TEAviisareilla mitataan hyvinvoinnin ja terveyden edistämiseen liittyvien strategisten valintojen ja toimintojen vaikutusta kuntajohdon, kulttuurin, liikunnan, perusterveydenhuollon, perusopetuksen ja lukiokoulutuksen osa-alueilla. Asiakirjan lopussa on taulukko hyvinvointisuunnitelman painopisteiden, tavoitteiden sekä toimenpiteiden toteutuminen vuodelta 2023.

Kunnan merkitys kuntalaisten elämismaailmana on keskeinen, sillä kunta on niin asumisympäristö kuin keskeinen toiminnan ja palvelujen käyttämisen ympäristö. Näin ollen kunnan tekemillä toimenpiteillä niin ympäristön kuin palvelujen suhteen on paljon merkitystä kuntalaisten hyvinvointia ja turvallisuutta ajatellen.

2. Suomussalmen kunta hyvinvointi-, terveys- ja turvallisuustyön toimintaympäristönä

2.1 Kunnan HYTE-rakenteet

Hyvinvoinnin ja terveyden edistämistyötä koordinoi kunnan HYTE-ryhmä. Ryhmä kokoontui vuonna 2023 yhteensä seitsemän kertaa. Käytännön työtä koordinoi osa-aikainen hyvinvointikoordinaattori 20 prosentin työpanoksella. Hyvinvointikoordinaattorin tehtäviin kuuluvat mm. hyvinvoinnin ja terveyden edistämistyöstä huolehtiminen yhteistyössä kunnan kaikkien hallintokuntien, muiden toimijoiden sekä alueellisten toimijoiden kanssa. Toimenkuvaan kuuluu hyvinvointikertomuksen painopistealueisiin keskittyvä HYTE-työ, hyvinvointikertomustyön koordinointi, raportointi HYTE-työstä, hyvien käytäntöjen ja ennaltaehkäisevien prosessien ja toimintamallien levittäminen, hyvinvointia ja terveyttä edistävien palvelujen kehittämiseen osallistuminen ja sisäinen ja ulkoinen HYTE-viestintä sekä kansallisten terveyden edistämisen ja hyvinvointiohjelmien toimeenpanon tukeminen

Hyvinvointikoordinaattori toimii myös yhteyshenkilönä muiden toimijoiden kuten kolmannen sektorin, järjestöjen, yhdistysten, yritysten, kuntien, maakunnan ja kansallisessa ennaltaehkäisevässä työssä. HYTE-työn koordinoinnin kumppanina toimivat erilaiset verkostot, kuten Kainuun alueellinen hyteverkosto ja erilaiset hyvinvoinnin ja terveyden edistämisen teemaverkostot. Kunnan keskushallinto hallinnoi hyvinvointityötä.

2.2 Mielen terveys ja ehkäisevä päihdetyö

Yleisen HYTE-työn osana kunnilla on erillislakiin perustuva velvollisuus tuottaa rakenteet myös ehkäisevään mielen terveys- ja päihdetyöhön. Ehkäisevästä päihdetyöstä vastaava toimielin tai toimielimen valtuuttama työryhmä/ehkäisevää päihdetyötä toimeenpaneva työryhmä. Lakisääteisen ohjaavan ryhmän kokoonkutsujana toimii nuorisosihteeri, joka toimii myös EPT-päihdetyöstä vastaavana yhdyshenkilönä.

Ennaltaehkäisevä päihde - ja mielen terveysryhmä aloitti toimintansa ja kokoontui 3 kertaa vuoden 2023 aikana. Ehkäisevästä päihde- ja mielen terveysryöstä laadittiin suunnitelma vuosille 2023–2025.

Kouluterveyskyselystä 2023 saatiin laajasti tietoa lasten ja nuorten hyvinvoinnista ja elinoloista. Työryhmä selvitti eri toimijoiden ennaltaehkäisevän päihde- ja mielen terveysryön toimintatapoja sekä jakoi tietoa ja materiaalia eteenpäin. Eri toimijat ovat järjestäneet tapahtumia, vertaistoimintaa ja teemapäiviä.

Mielen terveyttä edistää ja päihteiden käyttöä ennaltaehkäisee yhdessä tekeminen, kohtaamiset, mielekäs tekeminen vapaa-ajalle, kerhot, toimintaryhmät ja hyvät sosiaaliset suhteet. Ennaltaehkäisevässä työssä on kiinnitetty huomiota suojaaviin tekijöihin ja myönteisten tekojen sekä toiminnan huomioimiseen.

2.3 Kulttuurihyvinvointi

Kunnassa toimii kokoaikainen kulttuurituottaja. Laajaan hyvinvointisuunnitelmaan 2022–2025 on laadittu kulttuurihyvinvointisuunnitelma, jonka tarkoituksena on nostaa hyvinvointia ja terveyttä edistävä kulttuuritoiminta osaksi kunnan hyte-työtä. Kulttuuripalvelut vahvistavat kuntalaisten hyvinvointia, parantaa ihmisen elämänlaatua ja kokonaisvaltaista hyvinvointia. Kulttuuripalvelut tarjoavat myös tilaisuuden osallistua ja tehdä itse ja se voi osaltaan vähentää yksinäisyyttä ja edistää yhteisöllisyyttä. Sivistystoimi hallinnoi myös kulttuuritoimintaa.

Vuonna 2023 kulttuurihyvinvointia arvioitiin esimerkiksi asiakastytyväisyyskyselyllä, johon vastasi 68 henkilöä. Kunnan kulttuuritapahtumia luonnehdittiin monipuolisiksi. Kulttuuripalveluiden merkityksen vastaajien hyvinvoinnin ja yhteisön kannalta 53 % koki erittäin tärkeäksi, ja 34 % vähintään tärkeäksi. Vastaajista 74 % osallistui kulttuuritapahtumiin vähintään kuukausittain.

Vuoden 2023 aikana luotiin myös Suomussalmen kunnalle oma kulttuurikasvatussuunnitelma, joka kattaa kunnan lapset ja nuoret aina varhaiskasvatuksesta lukioon sakka, unohtamatta aikuisopiskelijoita. Näin taataan jokaiselle kuntamme nuorelle mahdollisuus kokea kulttuuria omin aistein. Näiden lisäksi lukuisat muut tapahtumat, pienistä konserteista aina Köhähkö-toriin ja muihin suur tapahtumiin rikastivat kuntamme antia, niin kuntalaisille kuin matkailijoille.

2.4 Osallisuus

Osallisuus merkitsee mukanaoloa, vaikuttamista sekä huolenpitoa ja yhteisesti rakennetusta hyvinvoinnista osalliseksi pääsemistä. Suomussalmella toimivat lakisääteiset vaikuttamistoimielimet: Vanhus- ja vammaisneuvosto sekä nuorisovaltuusto. Lapsiparlamentti aloitti toimintansa 21.11.2023. Työtä osallisuuden keinojen kehittämiseksi on tehty oppilashuoltoryhmissä, koulujen oppilaskunnissa, vanhempainyhdistyksessä, seurakunnissa ja Liikenneturvallisuus-työryhmässä. Osallisuuden kehittämiseen on panostettava kaikilla osa-alueilla ja hallintokunnissa. Yksi huono-osaisuuden vähentämisen keinoista on osallisuuden voimistaminen

Toiminnallinen osallisuustoiminta organisoituu järjestölähtöisesti yhteistoimintatapaamisten myötä. Yhteistoimintatapaamiset ovat säännöllisiä vuosittaisia tapaamisia kunnan ja eri järjestöjen kanssa. Tapaamisiin osallistuu eri järjestöjen edustajia, seurakunta, hyvinvointikoordinaattori, liikuntasihiteeri, kulttuurituottaja ja elinvoimakoordinaattori. Tarkoituksena yhteistoimintatapaamisissa on muun muassa osallisuustoiminnan edistäminen. Kunnan järjestöyhteyshenkilönä toimii elinvoimakoordinaattori. Lisäksi kunnassa on matalan kynnyksen kohtaamispaikkana toimiva kumppanuustalo. Myös alueellinen osallisuuden kehittäminen on huomioitu, sillä kunnassa kokoontuu kaksi kertaa vuodessa kyläparlamentti.

2.5 Liikunnan ja ravitsemuksen edistäminen

Kunnassa toimii 80 % liikuntasihiteeri ja tekninen toimi hallinnoi liikuntapaikkojen rakentamista ja kunnossapitoa. Liikuntaolosuhteiden edistämiseksi on laadittu raportti, jossa kartoitettiin tulevaisuuden kehittämiskohteet, haasteet sekä korjaus- ja kunnostustarpeet, Sivltk 29.11.2023 § 122 [Dynasty tietopalvelu](#) :

[Suomussalmen kunta \(oncloudos.com\)](https://oncloudos.com). Työryhmään kuului edustajia kunnan eri toimialoilta ja luottamushenkilöitä. Osana selvitystyötä toteutettiin kuntalaisille kysely (n=395). Selvityksen tarkoituksena oli kartoittaa tämänhetkiset liikuntaolosuhteet ja luoda suuntaviivat kuntamme liikuntapaikkojen ja -alueiden palveluverkosta sekä kehittämistyöstä tuleville vuosille.

Kunta tukee vuosittain 20 000 euron summalla paikallista liikuntatoimintaa jakamalla liikunnan perusavustusta, joka myönnetään liikuntaseuran tai -yhdistysten yleisen toiminnan tukemiseen. Urheilusaavutusten palkitsemiseen myönnetään urheilustipendejä paikallisille urheilijoille. [Avustukset ja stipendit - Suomussalmi](#) Suomussalmella on huomioitu ikääntyneet ja toimintakyvyltään heikentyneet kuntalaiset ja kunnassa on kokoaikainen erityisliikunnanohjaaja. Soveltavaa liikuntaa toteutetaan kunnassa yhteistyössä Kianta-Opiston kanssa.

Paikallisten liikuntaseurojen ja liikuntajärjestöjen kanssa on aloitettu yhteistapaamiset koronapandemian jälkeen ja tapaamisia jatketaan säännöllisesti vuosittain. Liikuntasihteeri toimii myös hyvinvointikoordinaattorina. Kunnan ulko- ja sisäliikuntatilojen käyttö on paikallisille liikuntaseuroille maksutonta.

Kuntalaisilla on mahdollisuus saada liikuntaneuvontaa ja ravitsemusneuvontaa. Molemmat ovat Kainuun hyvinvointialueen tuottamia palveluja. Liikuntaneuvonta on maksutonta elintapaohjausta, joka on suunnattu terveytensä kannalta liian vähän tai ei ollenkaan liikkuville henkilöille. Liikuntaneuvonta sopii myös lapsille, nuorille ja perheille. Ravitsemusterapeutti on ravitsemuksen asiantuntija, joka ohjaa ja tukee ruoan valintaan ja syömiskäyttäytymiseen sekä sairauksien ravitsemushoitoon liittyvissä asioissa.

2.6 Tilastoa kuntalaisten liikunta-aktiivisuudesta

Kianta-opiston liikuntatarjonta vuonna 2023

| Aine | Aineen nimi | Kursseja toteutunut | Miehiä | Naisia | Osallistujat yhteensä | Tunteja toteutunut |
|------|---|---------------------|------------|-------------|-----------------------|--------------------|
| 8300 | Tanssi | 17 | 109 | 321 | 430 | 206 |
| 8310 | Jumppa | 12 | 20 | 193 | 213 | 179 |
| 8315 | Senioreiden liikunta | 28 | 71 | 347 | 418 | 480 |
| 8320 | Sisäpyöräily ja kahvakuula | 11 | 31 | 90 | 121 | 148 |
| 8330 | Kuntosali | 2 | 1 | 8 | 9 | 37 |
| 8340 | Jooga, meditaatio, kehonhuolto, venyttely | 16 | 9 | 173 | 182 | 217 |
| 8350 | Muu terveysliikunta | 4 | 18 | 45 | 63 | 88 |
| 8370 | Erytisliikunta | 7 | 74 | 57 | 131 | 123 |
| | Yhteensä | 97 | 333 | 1234 | 1567 | 1477 |

Paikallisten urheiluseurojen harjoitus- ja kuntourheilutoiminta vuonna 2023

| | Lasten harjoituskerrat | Harjoitukseen osallistuneet lapset | Aikuisten harjoituskerrat | Harjoitukseen osallistuneet aikuiset |
|--|------------------------|------------------------------------|---------------------------|--------------------------------------|
| | | | | |

| | | | | |
|------|-------|--------|-----|-------|
| YHT. | 4 562 | 28 634 | 943 | 9 814 |
|------|-------|--------|-----|-------|

Liikuntaneuvontaa järjestetään Suomussalmella hyvinvointialueen toimesta. Vuonna 2023 hyvinvointialueella on otettu käyttöön THL:n toimenpidekoodit, joiden pohjalta tilastot ovat avoimesti saatavilla Avohilmosta ([Toimenpiteet alueittain - Avohilmo: Terveydenhuollon avohoidon toimenpiteet hyvinvointialueittain ja kunnittain - THL kuutio- ja tiivistekäyttöliittymä](#)).

| | 2021 | 2022 | 2023 |
|------------------|--------|--------|--------|
| Kylpyläkäynnit | 44 657 | 46 337 | 55 309 |
| Kuntosalikäynnit | 24 361 | 24 954 | 29 210 |

2.7 Turvallisuuden edistäminen

Suomussalmella ei ole laadittu paikallista turvallisuussuunnitelmaa tai perustettu paikallista monitoimijaista turvallisuustyöryhmää, joka veisi eteenpäin hyvinvoinnin edistämisen turvallisuusteemoja. Turvallisuus on osa hyte-ryhmän toimintaa, joten turvallisuusasiantuntija kutsutaan tarvittaessa ryhmän kokoonpanoon. Hyvinvointialueeseen kuuluva Kainuun Pelastuslaitos huolehtii pelastustoiminnasta ja onnettomuuksien ehkäisystä koko Kainuun alueella. Kunnassa toimii aktiivinen liikenneturvallisuustyöryhmä, joka kokoontuu kaksi kertaa vuodessa. Paikallisen ryhmän lisäksi vuosittain kokoontuu Kainuu-Koillismaa liikenneturvallisuustyöryhmä.

Turvallisuus liittyy keskeisesti myös kunnan rooliin asuinympäristöä. Yksi Suomussalmen kuntastrategian 2017-2025 päätavoitteista on ollut se, että Suomussalmella arki sujuu turvallisesti ja mutkattomasti. Tämän turvallisuuden ja hyvinvoinnin lisäämisen keinoiksi on mainittu laadukkaat ja asiakaslähtöiset hyvinvointi- ja ympäristöpalvelut digitaalisuutta hyödyntäen. Lisäksi turvallisuuteen liittyy myös varautumissuunnitelmien päivittäminen, joka onkin kunnassa vuoden 2023 tavoitteena. Paikallisen turvallisuussuunnitelman laatiminen on yksi tulevien vuosien tavoitteista.

3. TEA-viisarit toiminnan mittareina

TEA-viisarit ovat arvokkaita työvälineitä kunnille, sillä niiden tiedot kuvaavat terveydenedistämiseksi eli kunnan toimintaa asukkaidensa terveyden ja hyvinvoinnin edistämiseksi. Terveyden ja hyvinvoinnin laitos (THL) kerää kaksi kertaa vuodessa tietoja kunnan eri toimialojen hyvinvoinnin ja terveyden edistämistyöstä (TEA). Tiedonkeruilla selvitetään esimerkiksi toimenpiteitä, resursseja ja poikkihallinnollisia toimintakäytäntöjä. Kunnille tiedonkeruut antavat tietoa kunnan tilanteesta suhteessa koko maahan tai vastaaviin kuntiin. Tietoja käytetäänkin hyvinvointijohtamisen välineenä useissa kunnissa. TEA-viisarit muodostetaan seuraavilta toimialoilta: kuntajohto, kulttuuri, liikunta, lukio- ja ammatillinen koulutus, perusopetus ja perusterveydenhuolto. Toimialakohtainen TEA-viisari muodostuu osa-alueista, joita ovat sitoutuminen, johtaminen, seuranta ja tarveanalyysi, voimavarat ja osallisuus.

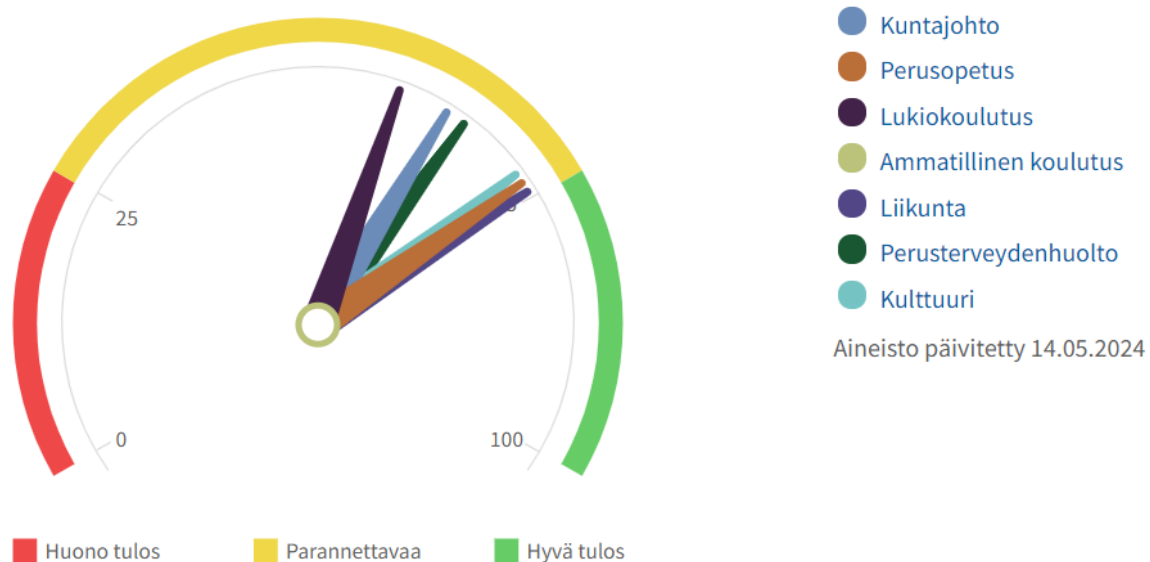
Kaikkien aineistojen taustalla on erillinen tiedonkeruu, joka on osoitettu kunnan, terveyskeskuksen, peruskoulun tai toisen asteen oppilaitoksen, johtavalle viranhaltijalle. Aineistoa on myös täydennetty muista saatavissa olevista tilastoista.

TEAvisareihin voi tutustua internetissä osoitteessa www.teaviisari.fi, missä voi esimerkiksi ottaa Suomussalmen mittareiden rinnalle hyvinvointikertomukseen valittujen vertailukuntien TEAvisareita.

Suomussalmen TEAvisareiden lukemien perusteella voidaan todeta, että kunnan aktiivisuus kuntalaisten terveyden edistämisessä on parantunut. Tekeminen on ollut hyvää, mutta tiedonkeruussa yhdenkin osa-alueen huonompi pistemäärä vaikuttaa koko keskiarvoon. Tuoreimmat TEAvisarit vuosilta 2023–2022 (kokonaispisteet 67) ovat vain hieman alle koko maan keskiarvon, joka on 70 pistettä.

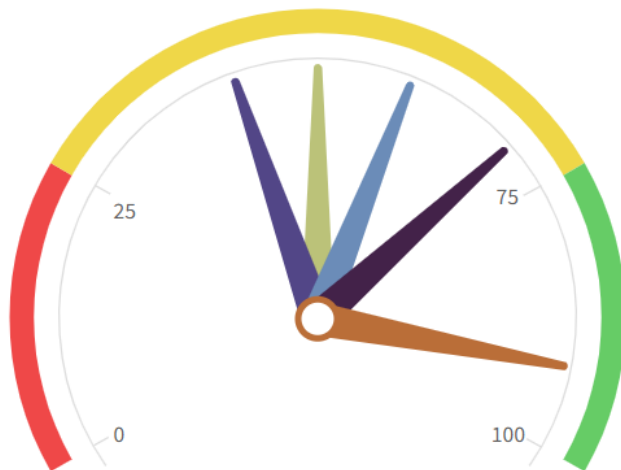
| Pisteet | 2023 | 2022 | 2021 | 2020 | 2019 | 2018 | 2017 | 2016 | 2015 | 2014 | 2013 |
|-----------------------|------|------|------|------|------|------|------|------|------|------|------|
| Kaikki sektorit | 67 | 63 | 62 | 69 | 72 | 73 | 74 | 72 | 72 | 72 | 68 |
| Kuntajohto | 63 | .. | 54 | .. | 82 | .. | 84 | .. | 73 | .. | 79 |
| Perusopetus | 73 | .. | 72 | .. | 77 | .. | 72 | .. | 73 | .. | 65 |
| Lukiokoulutus | .. | 58 | .. | .. | .. | 73 | .. | .. | .. | 64 | .. |
| Ammatillinen koulutus | .. | .. | .. | .. | .. | .. | .. | .. | .. | .. | .. |
| Liikunta | .. | 74 | .. | 53 | .. | 72 | .. | 73 | .. | 67 | .. |
| Perusterveydenhuolto | .. | 65 | .. | 66 | .. | 66 | .. | 72 | .. | 66 | .. |
| Kulttuuri | 72 | .. | 58 | .. | 62 | .. | .. | .. | .. | .. | .. |

Kaikki sektorit : Suomussalmi 2023



Kuten tästä kaikki sektorit sisältävästä TEAvisarista on nähtävissä, kaikilla osa-alueilla on kunnan osalta parannettavaa. Parhaat pisteet ovat saaneet liikunta, perusopetus ja kulttuuri ja heikoimmat pisteet on saanut lukiokoulutus ja kuntajohto. Suurta vaihtelua tuloksissa osa-alueiden välillä ei kuitenkaan ole, joten tämän perusteella voidaan todeta, että kunnan HYTE-työn toiminnan kehittämiseen on edelleen panostettava.

Kuntajohto : Suomussalmi 2023



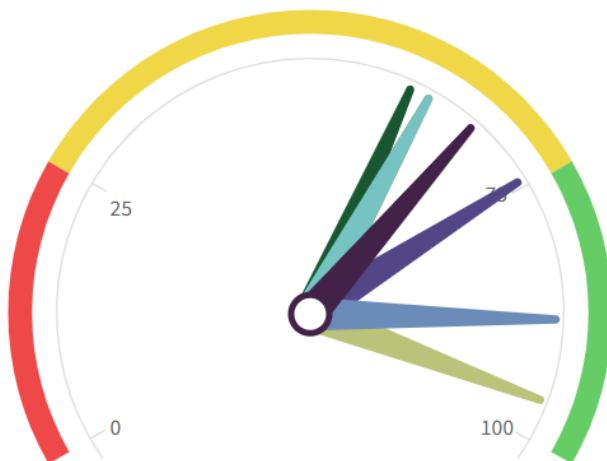
Kuntajohto

- Sitoutuminen
- Johtaminen
- Seuranta ja tarveanalyysi
- Voimavarat
- Osallisuus

Aineisto päivitetty 12.03.2024

Kuntajohdon osalta selkeästi parhaat pisteet on saanut johtaminen ja seuranta ja tarveanalyysi, sen sijaan huonoimmat pisteet on saatu osallisuudesta. Osallisuuden parantamiseen on kuitenkin tehty paljon toimenpiteitä vuoden 2023 aikana, joten tulokset ovat näkyvissä seuraavan kyselyn tulosten julkistamisen jälkeen.

Perusopetus : Suomussalmi 2023



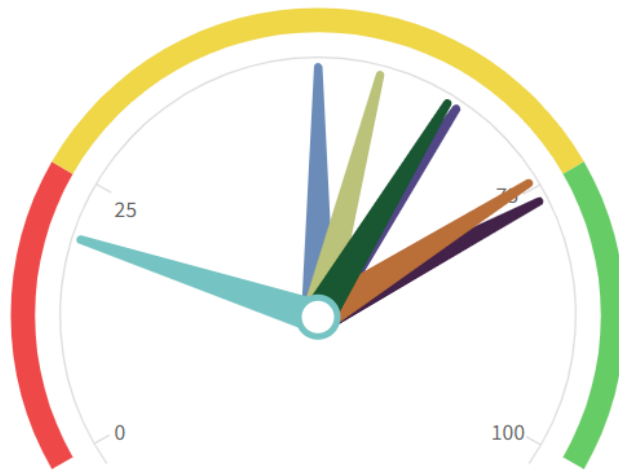
Perusopetus

- Sitoutuminen
- Johtaminen
- Seuranta ja tarveanalyysi
- Voimavarat
- Yhteiset käytännöt
- Osallisuus
- Muut ydintoiminnat

Aineisto päivitetty 14.05.2024

Perusopetuksen osalta TEAvisarin pisteet ovat varsin hyvällä mallilla, sillä ainoastaan johtamisessa saadut pisteet (62) ovat alle maan keskitason (77). Voimavarojen osalta kaikista mittareista on hyvä tulos. Suomussalmen kokonaistulos siinä on 96, kun koko maan keskiarvo on 61. Aineisto on juuri julkaistu.

Lukiokoulutus : Suomussalmi 2022



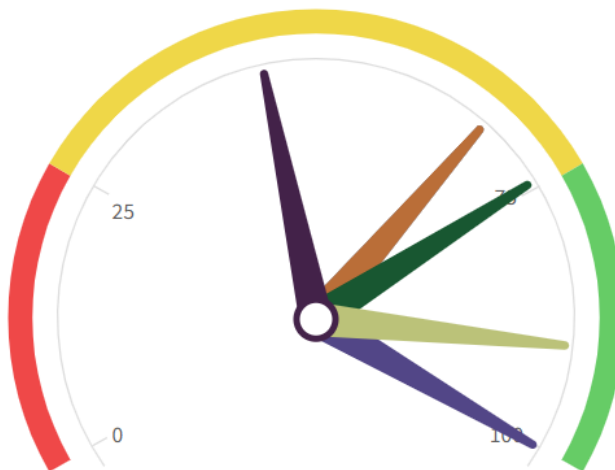
Lukiokoulutus

- Sitoutuminen
- Johtaminen
- Seuranta ja tarveanalyysi
- Voimavarat
- Yhteiset käytännöt
- Osallisuus
- Muut ydintoiminnot

Aineisto päivitetty 12.03.2024

Lukiokoulutuksen osalta parhaat pisteet on seuranta ja tarveanalyysin ja johtamisen osalta. Muut ydintoiminnot, joka tässä tarkoittaa koulupäivän liikuntaa lisäävät toimenpiteet on puolestaan saanut huonon tuloksen.

Liikunta : Suomussalmi 2022



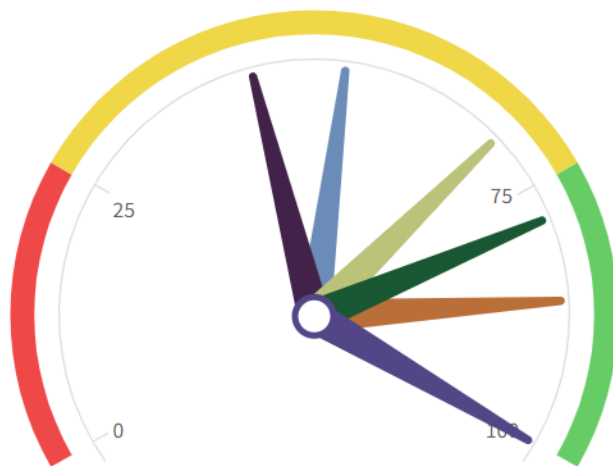
Liikunta

- Sitoutuminen
- Johtaminen
- Seuranta ja tarveanalyysi
- Voimavarat
- Osallisuus
- Muut ydintoiminnot

Aineisto päivitetty 12.03.2024

Liikunnan osalta tulokset vuoden 2024 osalta eivät ole vielä tulleet, sillä tiedonkeruu päättyi huhtikuussa 2024. Vuonna 2022 parhaat pisteet on saanut osallisuus ja voimavarat, mikä on osoitus siitä, että kunnan resursoinnit tähän työhön ovat hyvällä tasolla. Heikoin tulos on seuranta ja tarveanalyysin kohdalla, joka selittyy sillä, että pyöräliikenteen määrän seuranta puuttuu meiltä kokonaan ja sukupuolittainen seuranta ei ole tarpeeksi kattavaa.

Kulttuuri : Suomussalmi 2023



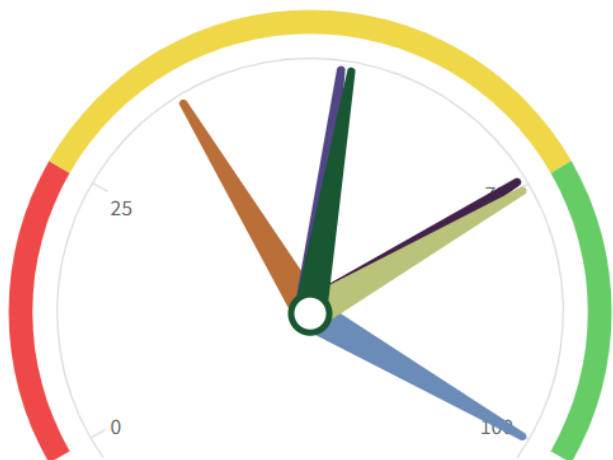
Kulttuuri

- Sitoutuminen
- Johtaminen
- Seuranta ja tarveanalyysi
- Voimavarat
- Osallisuus
- Muut ydintoiminnot

Aineisto päivitetty 12.03.2024

Kulttuurin osalta osallisuus ja johtaminen ovat saaneet parhaat pisteet. Heikoimmat pisteet on saanut seuranta ja tarveanalyysi. Tämä selittyy sillä, ettei hyvinvointikertomukseen ole liitetty kulttuurin osalta yhteenvetoa, tai raportoitu taiteen perusopetukseen osallistuvien lasten ja nuorten määrää.

Perusterveydenhuolto : Suomussalmi 2022



Perusterveydenhuolto

- Johtaminen
- Seuranta ja tarveanalyysi
- Voimavarat
- Yhteiset käytännöt
- Osallisuus
- Muut ydintoiminnot

Aineisto päivitetty 12.03.2024

Perusterveydenhuollon (Kainuun hyvinvointialueen järjestämä) osalta parhaat vuonna 2022 pisteet on saanut johtaminen, joka liittyy muun muassa sairaanhoitopiirin kanssa sovittuun yhteistyöhön, vastuutahojen nimeämiseen ja johtamisvastuuseen terveyden edistämässä. Vuonna 2023 toimintansa aloittivat hyvinvointialueet, joiden osalta vielä tätä indikaattoria ei ole käytettävissä.

4. Väestön hyvinvoinnin tila vuonna 2023

4.1 Hyte-kerroin indikaattori

Sote-uudistuksessa sosiaali- ja terveystalvet siirtyvät hyvinvointialueiden järjestettäväksi (1.1.2023 alkaen), mutta vastuu kuntalaisten hyvinvoinnin ja terveyden edistämisestä säilyy edelleen kunnilla.

Kuntien palkitseminen vaikuttavasta hyvinvoinnin ja terveyden edistämisestä on tärkeää, koska hyvinvoiva väestö on elinvoimaisen kunnan ja hyvinvointialueen edellytys. Lisäksi sosiaali- ja terveydenhuollon kustannusten kasvun hillitseminen vaatii, että hyvinvointia ja terveyttä edistetään laajalti ihmisten arkiympäristöissä. Edellytyksiä väestön hyvinvoinnille ja terveydelle luovat koulutus, liikunta-, ruoka- ja kulttuuripalvelut, kaavoitus, liikennejärjestelyt sekä monet muut kunnan tehtävät.

Hyvinvoinnin ja terveyden edistämisen valtionosuuden lisäosa eli HYTE-kerroin on kannustin, joka tarkoittaa, että kuntien rahoituksen valtionosuuden suuruus määräytyy osaksi niiden tekemän hyvinvoinnin ja terveyden edistämistyön mukaan. Tällä halutaan varmistaa kuntien aktiivinen toiminta asukkaiden hyvinvoinnin ja terveyden edistämiseksi myös sote-uudistuksen jälkeen.

| Indikaattori | Alue | Sukupuoli | 2021 | 2022 | 2023 |
|---|-------------|-----------|-------|-------|-------|
| HYTE-kerroin euroa / asukas info ind. 5341 | Suomussalmi | yhteensä | 14,2 | 19,8 | 17,8 |
| HYTE-kerroin, 0 - 100 info ind. 5340 | | | 50 | 70 | 63 |
| HYTE-kerroin, 1 000 euroa info ind. 5355 | | | 108,0 | 148,5 | 130,0 |
| Prosessi-indikaattoreiden keskiarvo (HYTE-kerroin) info ind. 5339 | | | 58 | 80 | 67 |
| Tulosindikaattoreiden keskiarvo (HYTE-kerroin) info ind. 5338 | | | 42 | 60 | 58 |

Hyte-kertoimen ja hyte-raham kehittyminen 2021-2023.

| Indikaattori | Alue | Sukupuoli | 2020 | 2021 | 2022 | 2023 |
|---|-------------|-----------|------|------|------|------|
| Kaatumisiin ja putoamisiin liittyvät hoitajakset 65 vuotta täyttäneillä, skaalattu HYTE-indikaattori info ind. 5308 | Suomussalmi | yhteensä | 55 | 44 | 100 | 54 |
| Kokee terveydentilansa keskinkertaiseksi tai huonoksi, skaalattu HYTE-kerroinindikaattori info ind. 5301 | | | 43 | 28 | 28 | 57 |
| Koulutuksen ulkopuolelle jääneet 17 - 24-vuotiaat, skaalattu HYTE-kerroinindikaattori info ind. 5304 | | | 49 | 41 | 70 | 46 |
| Toimeentulotukea pitkäaikaisesti saaneet 25 - 64-vuotiaat, skaalattu HYTE-kerroinindikaattori info ind. 5306 | | | 54 | 46 | 58 | 43 |
| Työkyvyttömyyseläkettä saavat 25 - 64-vuotiaat, skaalattu HYTE-kerroinindikaattori info ind. 5307 | | | 38 | 35 | 44 | 51 |
| Ylipaino, skaalattu HYTE-kerroinindikaattori info ind. 5303 | | | 52 | 58 | 58 | 100 |

Skaalatut hyte-indikaattorit (tulosindikaattorit) 2020–2023 (Sotkanet).

Parannusta on tapahtunut vuoteen 2023 ylipaino -indikaattorin ja kokee terveydentilansa keskinkertaiseksi tai huonoksi – indikaattorien kohdalla. Heikennystä tapahtui eniten kaatumisiin ja putoamisiin liittyvien hoitajaksojen 65 vuotta täyttäneiden ja koulutuksen ulkopuolelle jääneet 17-24 vuotiaat indikaattoreiden kohdalla. Muiden indikaattoreiden kohdalla muutokset olivat pienempiä. Tuloksia analysoitaessa on hyvä

muistaa, että pienessä kunnassa yksikin tapaus vaikuttaa näkyvästi tulokseen, joten vuosittaiset vaihteluvälit voivat olla suuriakin.

[HYTE-kerroin – kannustin kunnille - THL](#)

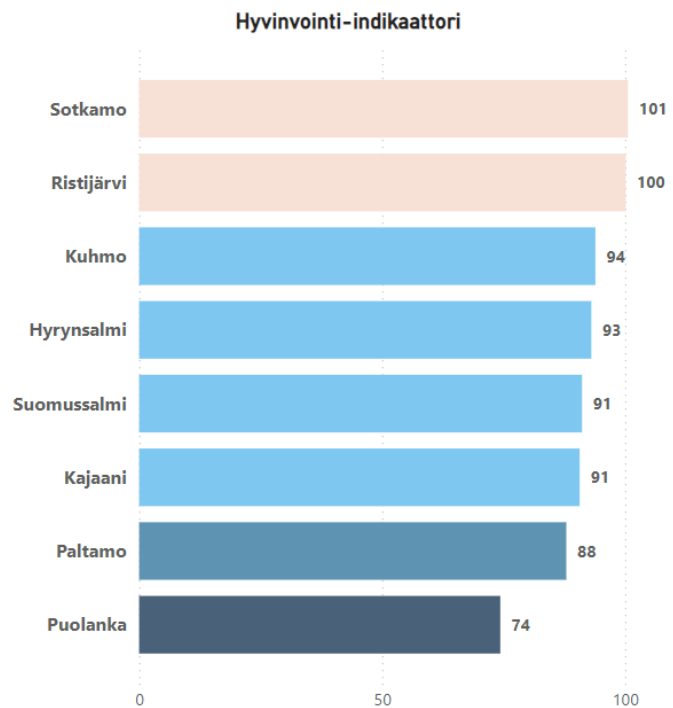
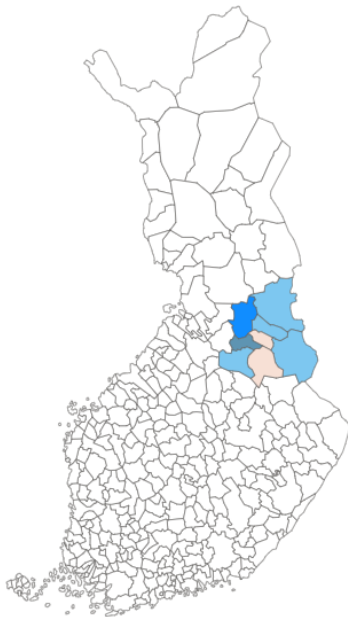
4.2 Hyvinvointi-indikaattori

Hyvinvointi-indikaattori on Kuntaliiton tuottama uusi tiedolla johtamisen väline laaja-alaisen hyvinvoinnin mittaamiseksi. Se kuvaa tuoreinta käytettävissä olevaa tietoa hyödyntäen läpileikkausta kuntalaisten hyvinvoinnin tilasta ja tarjoaa strategista tilannekuvatieto kuntien käyttöön.

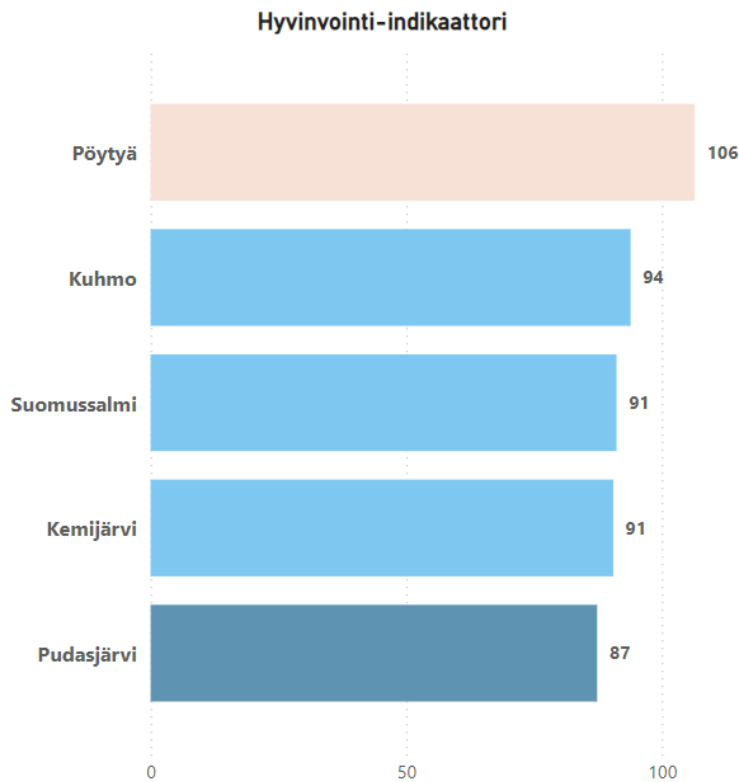
Indikaattori sisältää kuntakohtaiset vuosittaiset kokonaistulokset (hyvinvointi-indeksi) koko saatavilla olevalta aikajaksolta 2015–2022. Indikaattoria päivitetään sitä mukaa, kun uutta tietoa indikaattorille julkaistaan.

Hyvinvoinnin tilaa on mahdollista seurata erityyppisten kuntaryhmien ja aluejaotteluiden osalta ja verrata kehitystä aiempiin vuosiin. Indikaattorissa on suhteutettu keskiarvovastauksia siten, että keskiarvo saa arvon 100 ja keskiarvoa huonommat tulokset alle 100 ja keskiarvoa paremmat tulokset suuremman arvon kuin 100.

Hyvinvointi-indikaattori



Kainuun kuntien tilanne vuonna 2022.



Hyvinvointi-indikaattori pisteet Pudasjärvi, Kemijärvi, Suomussalmi, Kuhmo ja Pöytyä 2022 (Kuntaliitto).

Having-Loving-Being indeksi osuudet

| Vuosi | Avg. Hyvinvointi-index | Avg. Having-index | Avg. Loving-index | Avg. Being-index |
|--------------|------------------------|-------------------|-------------------|------------------|
| 2022 | 91 | 96 | 83 | 103 |
| 2021 | 90 | 94 | 84 | 101 |
| 2020 | 93 | 98 | 85 | 101 |
| 2019 | 92 | 94 | 91 | 99 |
| 2018 | 95 | 96 | 93 | 101 |
| 2017 | 93 | 95 | 95 | 95 |
| 2016 | 94 | 94 | 95 | 98 |
| 2015 | 91 | 95 | 93 | 93 |
| Total | 92 | 95 | 90 | 99 |

Hyvinvointi-indikaattori on koonti-indikaattori, joka koostuu kolmesta osa-alueesta. Osa-alueet ovat **elintaso**, **yhteisyyssuhteet ja itsensä toteuttaminen**. Jokaisella osa-alueella on omat määrittävät indikaattorit, joista jokainen suhteutetaan kaikkien kuntien saamien arvojen kesken. Osa-alueet saavat omat kokonaistuloksensa. Näiden perusteella lasketaan lopullinen tulos, joka on suhteutettu keskiarvoon (100). Hyvinvoinnin osa-alueet -jaotteluun perustuvat osa-alueet ovat:

- **Having (elintaso)**
 - Veronalaiset tulot, /1000as
 - Toimeentulotukea saaneissa kotitalouksissa asuvat henkilöt, %asukkaista
 - Työkyvyttömyyseläkettä saavat 25–64-vuotiaat, % vastaavan ikäisestä väestöstä
 - Sairastavuus-indeksi, ikävakioitu
 - Ahtaasti asuvat %
 - Koulutuksen ulkopuolelle jääneet 17–24-vuotiaat, % vastaavan ikäisestä väestöstä
- **Loving (yhteisyyssuhteet):**
 - Perusterveydenhuollon mielenterveyskäynnit yhteensä / 1 000 asukasta
 - Erikoissairaanhoidon avohoitokäynnit, psykiatria / 1000 18 vuotta täyttäneitä
 - Poliisin tietoon tulleet henkeen ja terveyteen kohdistuneet rikokset / as
 - Yhden hengen asuntokuntien osuus kaikista asuntokunnista
- **Being (itsensä toteuttaminen):**
 - Äänestysaktiivisuus
 - Pitkäaikaistyöttömät, % työvoimasta
 - Kirjastolainauksen kokonaismäärä

Suomussalmen indeksiluku oli 91 vuonna 2022, eli tulos on koko Suomen keskiarvoa huonompi. Kolmesta osa-alueesta erityisesti yhteisyyssuhteet on laskenut koko tarkastelujakson ajan.

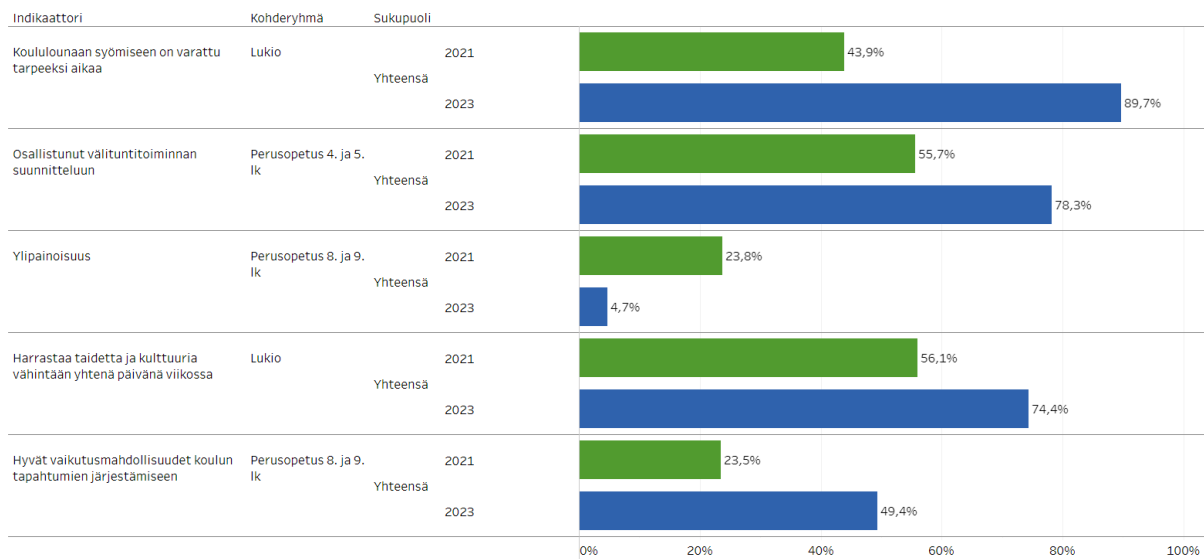
4.3 Lasten ja nuorten terveys ja hyvinvointi

Alla on kuvattu kouluterveyskyselyn ja FinLapset – rekisteriseurannan tuloksia. Tarkastelemalla suomussalmelaisten lasten vahvuuksia ja kehittämiskohteita verrattuna aiempiin tuloksiin saadaan viisi myönteisintä ja viisi huolestuttavinta tulosta. Kohderyhmäksi on valittu perusopetuksen 4. ja 5. luokan, perusopetuksen 8. ja 9. luokan sekä lukion oppilaiden kouluterveyskyselyn vastaukset.

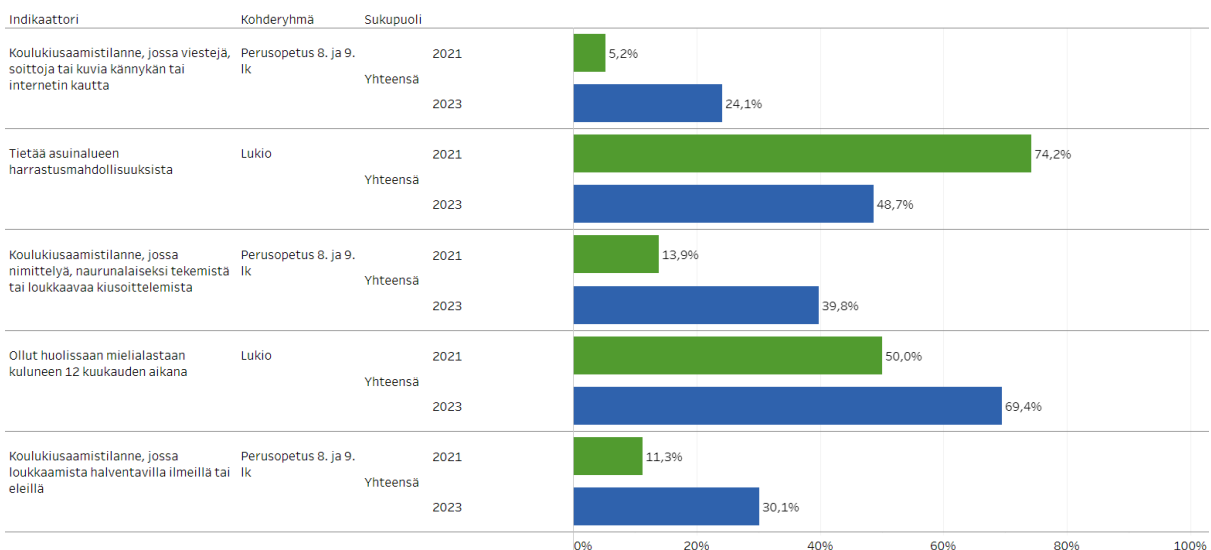
(Kouluterveyskysely on Suomessa Terveyden ja hyvinvoinnin laitoksen tekemä kyselytutkimus, jolla kerätään seurantatietoa eri ikäisten lasten ja nuorten hyvinvoinnista, terveydestä, koulunkäynnistä ja opiskelusta, osallisuudesta sekä heidän palvelutarpeistaan).

[Lasten ja nuorten terveys ja hyvinvointi | Tableau Public](#)

Alla viisi myönteisintä tulosta suhteessa aiempaan tiedonkeruuseen Suomussalmella



Alla viisi huolestuttavinta tulosta suhteessa aiempaan tiedonkeruuseen Suomussalmella



MOVE!-mittaustulokset, eli fyysisen toimintakyvyn seurantajärjestelmä

Move! on perusopetuksen 5. ja 8. vuosiluokkien oppilaille tarkoitettu fyysisen toimintakyvyn valtakunnallinen mittaus- ja palautejärjestelmä, jonka keskeisenä tarkoituksena on kannustaa omatoimiseen fyysisestä toimintakyvystä huolehtimiseen. Move!-mittaustuloksia hyödynnetään esimerkiksi koulujen liikunnanopetuksessa, kouluterveydenhuollon järjestämissä terveystarkastuksissa sekä valtakunnallisten, alueellisten ja paikallisten hyvinvointitoimenpiteiden suunnittelussa, seurannassa ja arvioinnissa.

Move!-järjestelmässä mitataan:

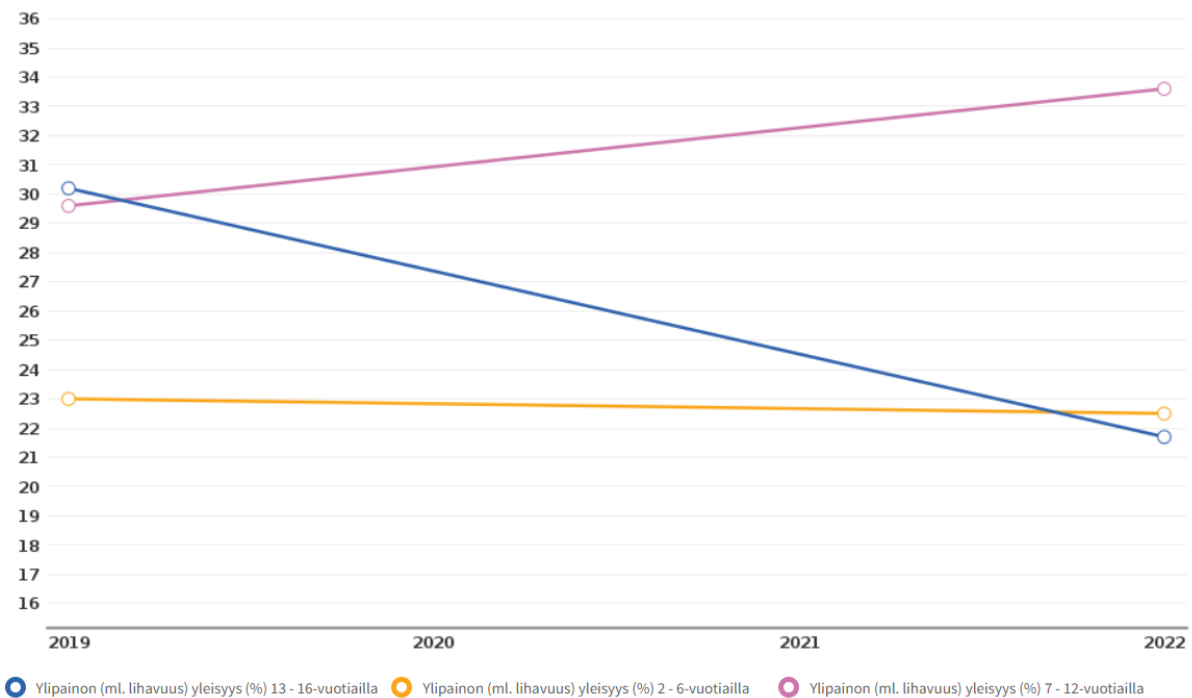
- fyysisiä ominaisuuksia (kestävyys, nopeus, voima ja liikkuvuus)
- motorisia taitoja (tasapaino-, liikkumis- ja välineenkäsittelytaidot)
- havaintomotorisia taitoja

Koko raportti Suomussalmen osalta on luettavissa [Suomussalmi \(a3s.fi\)](https://a3s.fi)

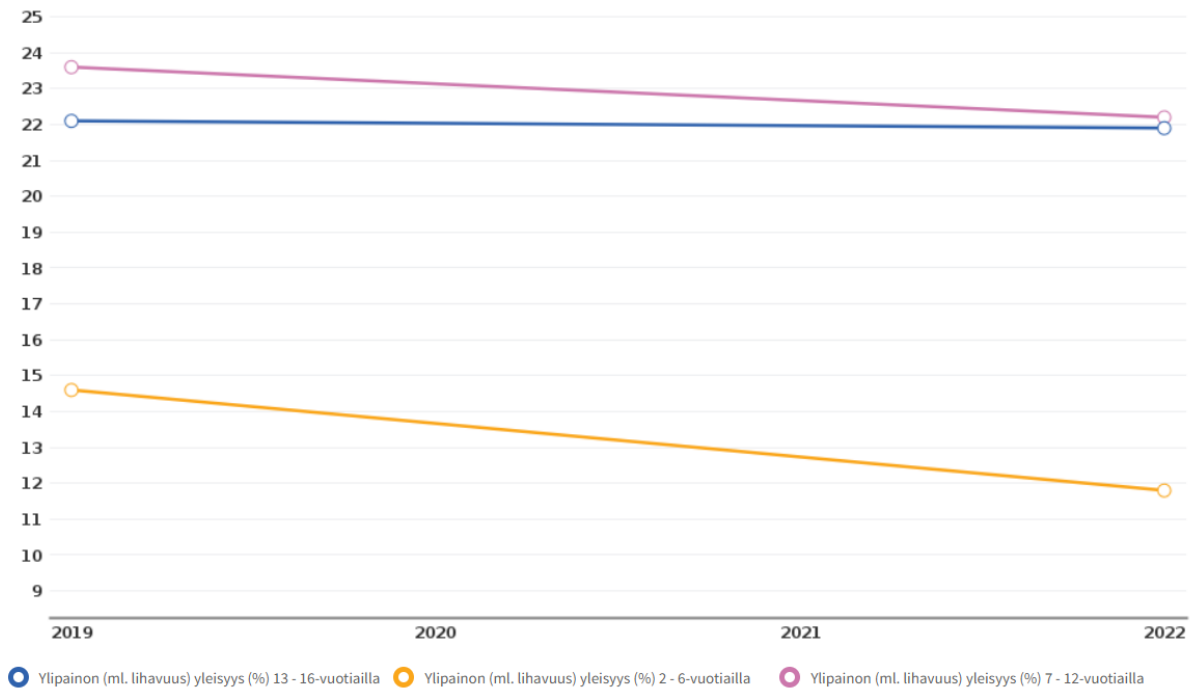
| Indikaattori | Alue | Sukupuoli | 2023 |
|---|-------------|-----------|------|
| Lasten ja nuorten fyysinen toimintakyky (MOVE!-mittaus), % 5. luokan oppilaista, joilla heikko fyysinen toimintakyky info ind. 5477 | Koko maa | miehet | 37,1 |
| | | naiset | 36,8 |
| | Suomussalmi | miehet | 25,0 |
| | | naiset | 70,4 |
| Lasten ja nuorten fyysinen toimintakyky (MOVE!-mittaus), % 8. luokan oppilaista, joilla heikko fyysinen toimintakyky info ind. 5478 | Koko maa | miehet | 38,0 |
| | | naiset | 42,3 |
| | Suomussalmi | miehet | 30,0 |
| | | naiset | 21,1 |

Fyysisen toimintakyvyn summaindikaattorit verrattuna koko maan tulokseen. 5. luokan pojilla fyysinen toimintakyky on koko maata parempi. Samoin 8. luokan tytöillä ja pojilla on koko maata parempi tulos. Ainostaan 5.luokan tyttöjen tulos on koko maata huonompi.

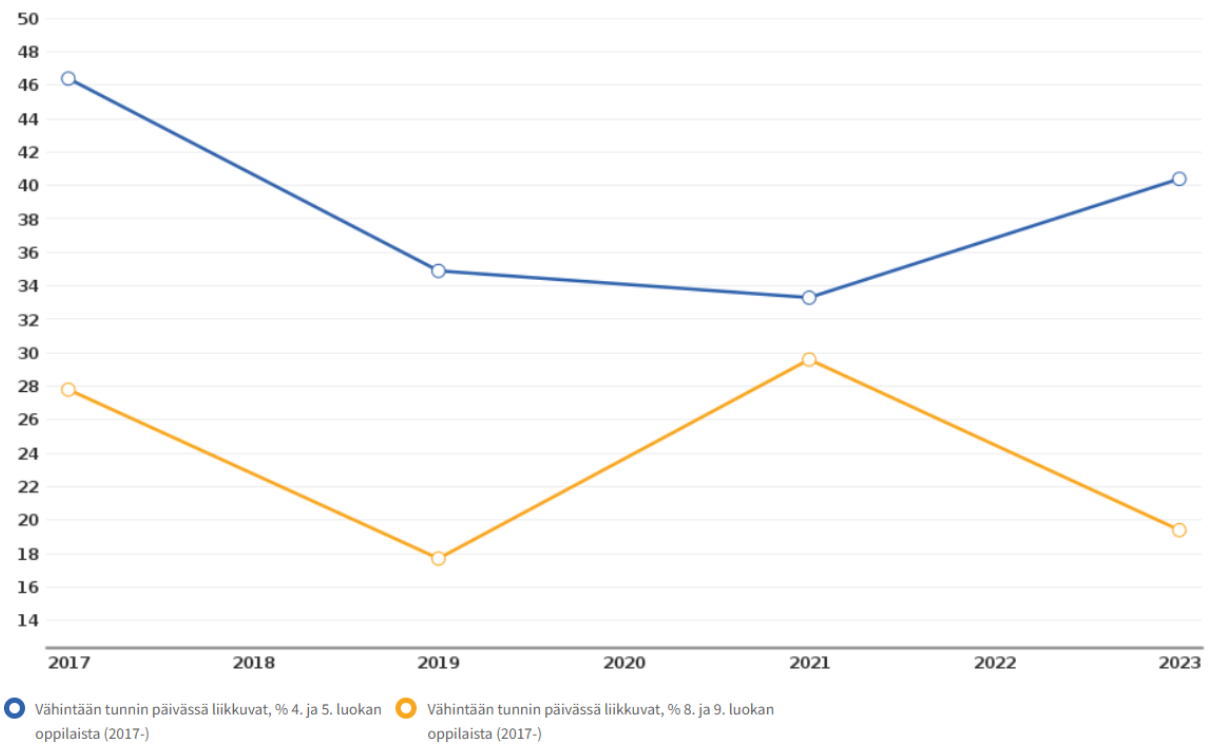
Move!-tuloksia seurataan Suomussalmella tiiviisti vuosittain kouluilla, mutta myös poikkihallinnollisessa työryhmässä, johon kuuluu perusopetuksen henkilöstöä, kouluterveydenhoitajat, hyvinvointikoordinaattori, ept-yhdyshenkilö sekä Kainuun Liikunnan edustaja. Lasten ja nuorten fyysisen toimintakyvyn kehittämiseen on työryhmässä yhdessä mietitty parannuskeinoja.



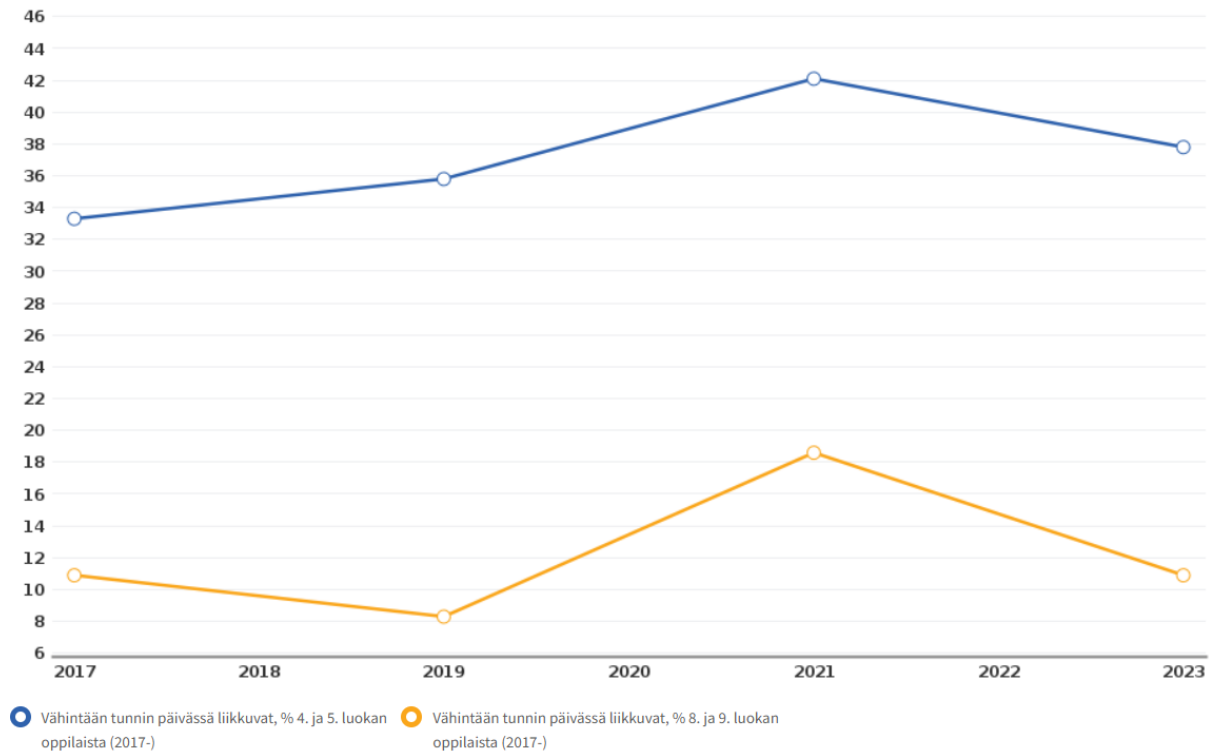
Ylipainon yleisyys suomussalmelaisilla pojilla 2019-2022 (Sotkanet).



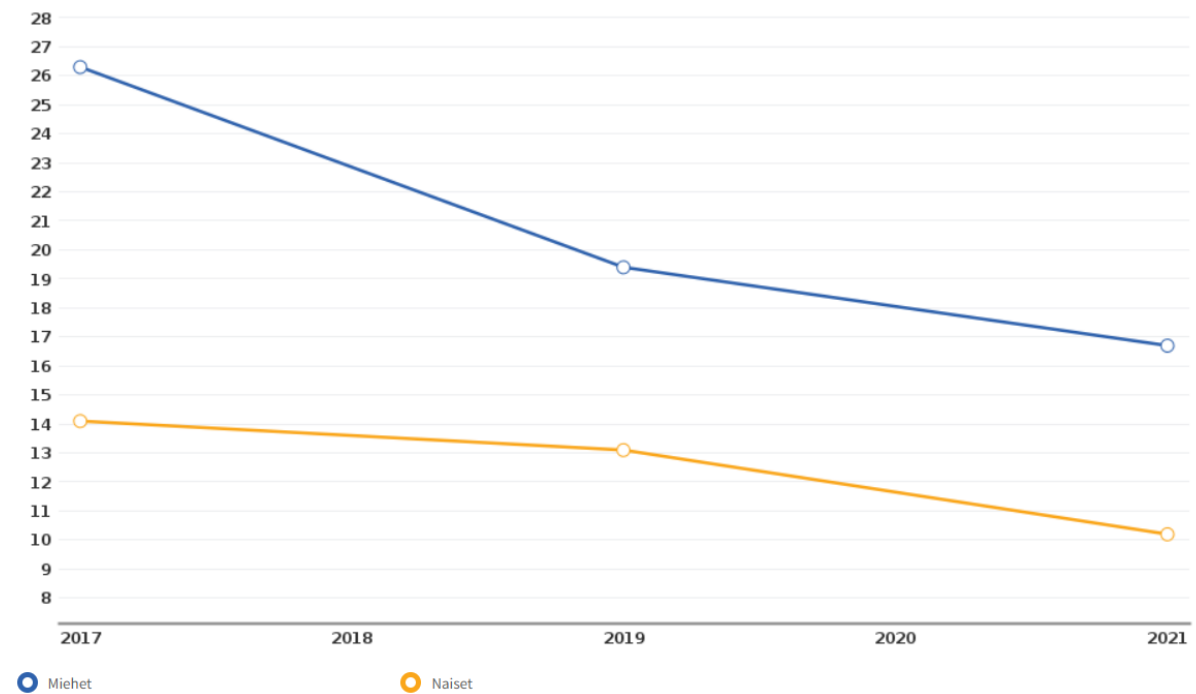
Ylipaino yleisyys suomussalmelaisilla työtöillä 2019-2022 (Sotkanet).



Vähintään tunnin päivässä liikkuvat suomussalmelaiset pojat 2017-2023 (Sotkanet).



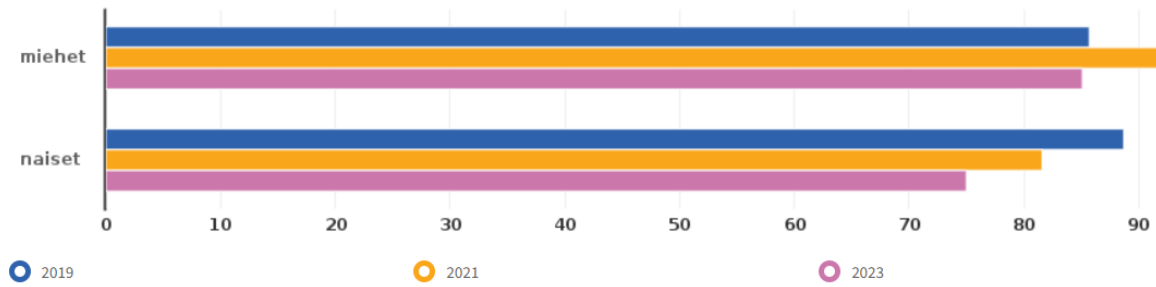
Vähintään tunnin päivässä liikkuvat suomussalmelaiset tytöt 2017-2023 (Sotkanet).



Käyttää päivittäin jotain tupakkatuotetta tai sähkösavuketta, % 8. ja 9. luokan oppilaista tytöt ja pojat (2017-) (Sotkanet).

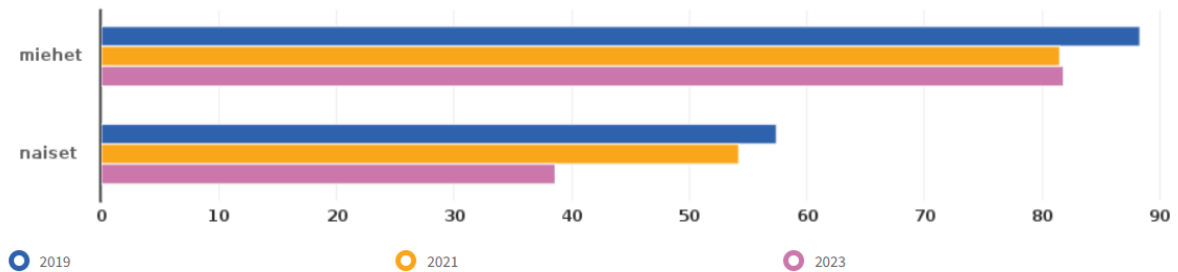
Tyytyväinen elämäänsä tällä hetkellä, % 4. ja 5. luokan oppilaista (2017-)

info ind. 4811 Alue: Suomussalmi



Tyytyväinen elämäänsä tällä hetkellä, % 8. ja 9. luokan oppilaista (2017-)

info ind. 4700 Alue: Suomussalmi



4.4 Työikäiset

| Indikaattori | Alue | Sukupuoli | 2020 | 2021 | 2022 |
|--|-------------|-----------|------|------|------|
| Mielenterveysperusteisesti sairauspäivärahaa saaneet 25 - 64-vuotiaat / 1 000 vastaavan ikäistä info ind. 2345 | Koko maa | yhteensä | 26,9 | 30,4 | 31,2 |
| | Suomussalmi | | 28,4 | 32,5 | 32,3 |
| Toimeentulotukea pitkäaikaisesti saaneet 25 - 64-vuotiaat, % vastaavan ikäisestä väestöstä info ind. 234 | Koko maa | | 2,8 | 2,7 | 2,5 |
| | Suomussalmi | | 1,0 | 0,9 | 1,0 |
| Työkyvyttömyyseläkettä saavat 25 - 64-vuotiaat, % vastaavan ikäisestä väestöstä info ind. 306 | Koko maa | | 6,5 | 6,3 | 6,1 |
| | Suomussalmi | | 12,8 | 12,9 | 12,4 |

Työikäisistä suomussalmelaisista toimeentulotukea pitkäaikaisesti saavien osuus on koko maata pienempi. Mielenterveysperusteisesti sairauspäivärahaa saavien osuus on hiukan koko maan tasoa suurempi. Työkyvyttömyyseläkettä saavien osuus on sitä vastoin kaksinkertainen koko maan lukuun nähden.

Kansallinen terveysindeksi

Kansallinen terveysindeksi on tilastopalvelu, joka tarjoaa tietoa väestön terveyden ja työkyvyn tilasta esimerkiksi väestörakenteeltaan erilaisissa kunnissa ja hyvinvointialueilla. Kansallinen terveysindeksi yhdistää tietoja aiemmista THL:n sairastavuusindeksistä ja Kelan Terveyspuntarista sekä muista kansallisista rekistereistä. Kansallinen terveysindeksi julkaistiin ensimmäisen kerran vuonna 2023, jonka jälkeen tiedot päivittyvät säännöllisesti.

[Kansallisen terveystietokokonaisuus](#) kattaa useita **indikaattoreita väestön sairastavuudesta ja työkyvyttömyydestä**. Indeksitiedot tuottavat yhteistyössä THL, Kansaneläkelaitos, Eläketurvakeskus ja Tilastokeskus. Tietokokonaisuus sisältää sekä sairastavuusindeksin ja sen sairausryhmittäiset osaindeksit, että työkyvyttömyysindeksin ja sen osaindeksit. Indeksi auttaa myös ennaltaehkäisyn toimenpiteiden kohdentamisessa hyvinvoinnin, terveyden ja turvallisuuden edistämistyössä. Luvut kuvaavat väestön terveyttä ja työkykyä suhteessa koko maan tasoon (koko maa = 100). Indeksien arvo on sitä suurempi, mitä yleisempää sairastavuus tai työkyvyttömyys kunnassa on.

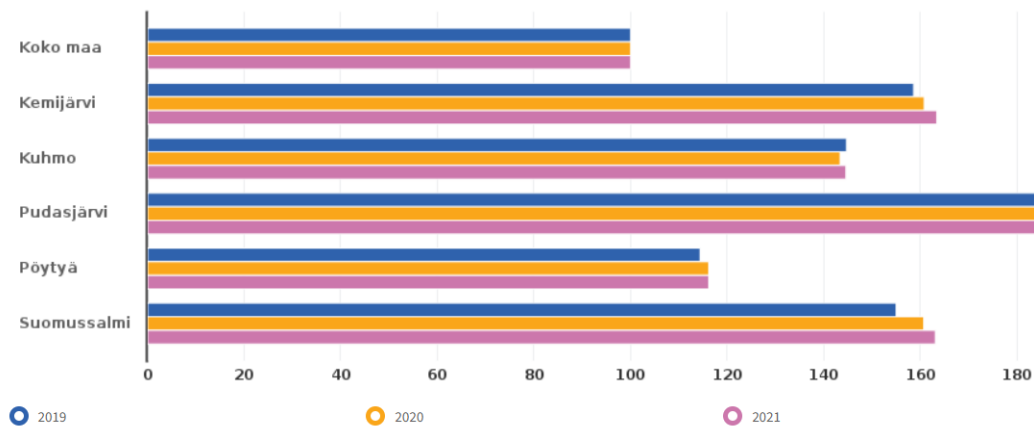
Sairastavuusindeksi sisältää 10 sairausryhmää. Sen osaindeksit kuvaavat syöpien, sepelvaltimotaudin, aivoverisuonitautien, tuki- ja liikuntaelinten sairauksien, vakavien mielenterveyden häiriöiden, tapaturmien, muistisairauksien, keuhkosairauksien, diabeteksen ja alkoholisairauksien yleisyyttä. Sairastavuusindeksissä kunkin sairausryhmän yleisyyttä painotetaan sen perusteella, mikä on kyseisen sairausryhmän merkitys väestön kuolleisuuden, työkyvyttömyyden ja elämänlaadun sekä sote-palvelukäytön kustannusten kannalta.

Työkyvyttömyysindeksissä on kolme osiota: työkyvyttömyyseläke, sairauspäiväraha ja ammatillisen kuntoutuksen myönteiset päätökset. Työkyvyttömyysindeksissä voi tarkastella väestön työkyvyttömyyttä kaikissa osioissa yhdessä.

Sairastavuuden ja työkyvyttömyyden alueellisten erojen takana on monia tekijöitä, jotka vaikuttavat terveyteen ja toimintakykyyn. Näitä ovat elintavat, kuten **tupakointi, alkoholinkäyttö, liikunta ja ravintotottumukset sekä pääsy terveystieteisiin palveluihin**. Toisaalta myös **työllisyys ja taloudellinen tilanne sekä koulutus** heijastuvat väestön terveyteen ja toimintakykyyn.

Työkyvyttömyysindeksi, ikävakioitu

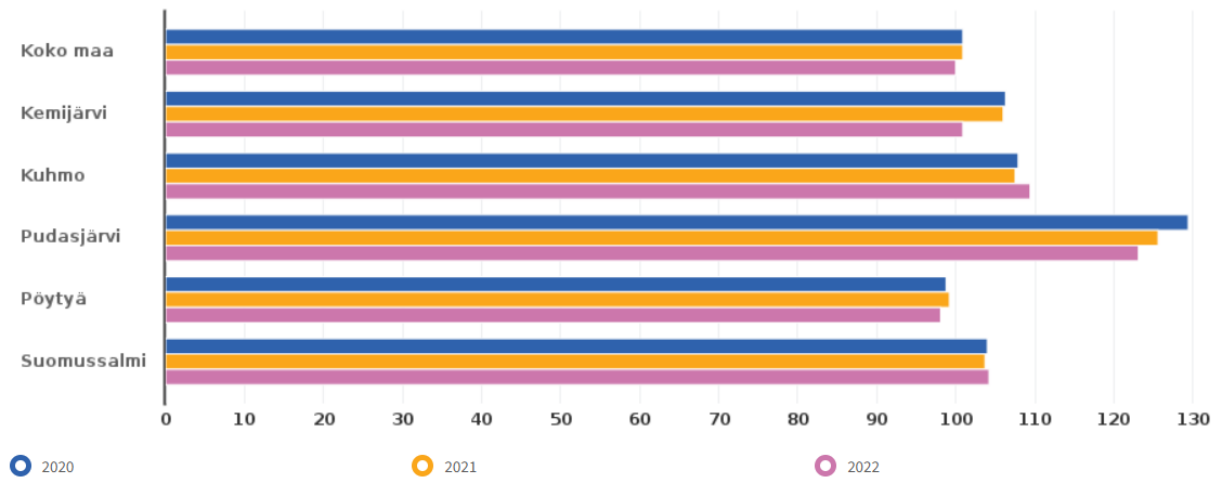
info ind. 5663 Sukupuoli: Yhteensä



Suomussalmen luku on nouseva. Vertailukunnista ainoastaan Pudasjärvellä on suuremmat luvut, ja koko maan keskiarvoon verrattuna luku on 63 % suurempi.

Sairastavuusindeksi, ikävakioitu

info ind. 5641 Sukupuoli: Yhteensä



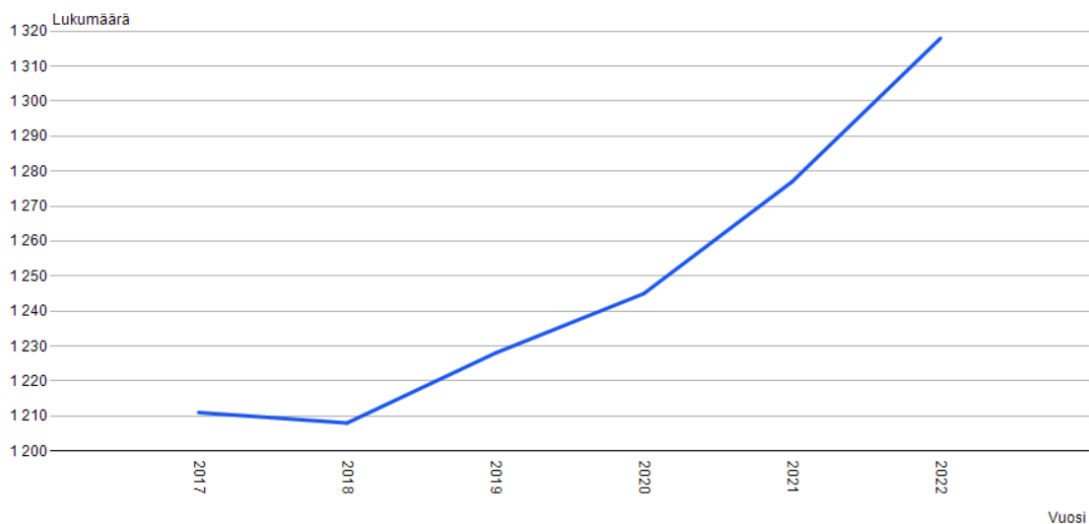
Suomussalmen luku on aavistuksen huonontunut vuodesta 2021 ja on hieman koko maan tulosta huonompi.

4.5 Ikäihmiset

Yli 65- ja yli 75 - vuotiaiden osuus väestöstä on noususuuntainen. Vuonna 2022 yli 65- vuotiaita suomussalmelaisia oli 2954 henkilöä (40,1 %) ja yli 75-vuotiaita 1318 henkilöä (17,9 %). Heistä yli 93 % asui kotona. Väestöennusteen mukaisesti vuonna 2030 Suomussalmen väestöstä yli 25 % on yli 75 -vuotiaita. Vuonna 2040 ennuste yli 75 -vuotiaista on yli 30 % väestöstä.

| | 2017 | 2018 | 2019 | 2020 | 2021 | 2022 |
|---------------------------------|-------|-------|-------|-------|-------|-------|
| Suomussalmi | | | | | | |
| Väestö 31.12. | 8 051 | 7 862 | 7 727 | 7 594 | 7 508 | 7 367 |
| 65 vuotta täyttäneiden osuus, % | 33,3 | 34,9 | 36,7 | 37,9 | 39,0 | 40,1 |

Väestö 31.12. muuttujina Vuosi. Suomussalmi, Yhteensä, 75 -, Väestö 31.12..



| Indikaattori | Alue | Sukupuoli | 2022 |
|--|-------------|-----------|------|
| Kotona asuvat 65 vuotta täyttäneet, % vastaavan ikäisestä väestöstä info ind. 2937 | Suomussalmi | yhteensä | 96,7 |
| Kotona asuvat 75 vuotta täyttäneet, % vastaavan ikäisestä väestöstä info ind. 1570 | | | 93,4 |
| Kotona asuvat 80 vuotta täyttäneet, % vastaavan ikäisestä väestöstä info ind. 1070 | | | 90,4 |
| Kotona asuvat 85 vuotta täyttäneet, % vastaavan ikäisestä väestöstä info ind. 1251 | | | 83,9 |

Väestöennuste 2021: Väestö 31.12. muuttujina Alue, Vuosi, Sukupuoli, Tiedot ja Ikä

| | Yhteensä | | | | | | |
|-------------|------------------------------|--------|---------|---------|---------|---------|-------|
| | Väestö 31.12. (ennuste 2021) | | | | | | |
| | Yhteensä | 0 - 14 | 15 - 24 | 25 - 44 | 45 - 64 | 65 - 74 | 75 - |
| Suomussalmi | | | | | | | |
| 2040 | 5 477 | 467 | 291 | 754 | 1 354 | 879 | 1 732 |

5. Laajan hyvinvointisuunnitelman 2021-2025 tavoitteet ja niiden toteutuminen vuonna 2023

Kunnan strategian ja valtakunnallisten painopisteiden pohjalta on luotu seuraavat hyvinvointisuunnitelman painopisteet:

- 1. Kuntalaisten osallisuuden vahvistaminen** – kuuntelemalla kuntalaisia vahvistetaan yhdenvertaisuutta ja osallisuutta
- 2. Viihtyisä ja turvallinen elinympäristö** – huomioidaan Suomussalmen luontoarvot, turvallisuus ja viihtyisyys päätöksenteossa
- 3. Suunnitelmallinen päätöksenteko** – hyvinvointia ja terveyttä edistävä toiminta ja palvelut

1. Kuntalaisten osallisuuden vahvistaminen – Kuuntelemalla kuntalaisia vahvistetaan yhdenvertaisuutta ja osallisuutta

Tavoite: Kuntalaisten hyvinvoinnin ja osallisuuden lisääminen

| <u>TOIMENPITEET TAVOITTEIDEN TOTEUTTAMISEKSI</u> | <u>VASTUUTAHOJ</u> | <u>SEURANTAMITTARIT</u> | <u>TOTEUTUMINEN 1-12 KK</u> |
|---|---|---|--|
| Osallisuussuunnitelman laatiminen | Kunnan eri hallintokunnat | | Kesken |
| Vanhus- ja vammaisneuvoston ja Nuorisovaltuuston toiminta | Vanhus- ja vammaisneuvosto, Nuorisovaltuusto, kunnan eri hallintokunnat | Säännölliset kokoontumiset, vähintään 4 kertaa vuodessa. | Vanhus- ja vammaisneuvosto 5 krt Nuorisovaltuusto kokoontunut 5 krt |
| Liikuntafoorumi, järjestyhteistyö | Liikuntapalvelut, liikuntaseurat ja -järjestöt | Säännölliset kokoontumiset 1-2 krt/v (Kuntajohto, liikunta) | Tapaaminen 15.5.2023 |
| Hyvän mielen aamukahvit; - päättäjien ja vaikuttamistoimielinten säännölliset aamukahvitilaisuudet - kuntalaisten ja kunnan virkamiesten aamukahvitilaisuudet | Luottamushenkilöt, kunnan eri hallintokunnat | Säännölliset kokoontumiset 1-2 krt/v | 29.5.2023 29.11.2023 |
| Kianta-Opiston tarjonta tukee elinikäistä oppimista | Sivistyspalvelut, Kianta-Opisto | | Kianta-Opistolla tarjolla 151 kurssia, kymmenessä eri pääluokassa. |
| Liikuntaolosuhteiden toimintasuun. | Tekniset palvelut, liikuntapalvelut | Laadittu ja otettu käyttöön | Valmistui 11/2023 |

| | | | |
|---|--|---|--|
| <p>Liikkuva koulu, Liikkuva lukio, Liikkuva varhaiskasvatus</p> <p>Välituntiliikunnan aktivointi, pitkä välitunti käyttöön myös yläluokilla, oppitunneilla mahdollisuus työskentelyyn seisten</p> <p>Harrastamisen Suomen malli</p> <p>Kuntalaiskyselyt</p> <p>Lapsiparlamenttityyppisen toiminnan käynnistäminen</p> | <p>Varhaiskasvatus, perusopetus, lukio</p> <p>Perusopetus</p> <p>Sivistyspalvelut</p> <p>Kunnan eri hallintokunnat</p> <p>Sivistyspalvelut, hallintopalvelut</p> | <p>Huomioitu toiminnassa</p> <p>Otettu käyttöön (Liikunta, Peruskoulu)</p> <p>Järjestettyä harrastustoimintaa</p> <p>Kuntalaiskysely vähintään kerran valtuustokaudessa</p> <p>Lapsiparlamenttityyppisen toiminnan kokeilu vuoden 2023 aikana. (Kuntajohto)</p> | <p>Pidempi toimintavälitunti käytössä perusopetuksessa. Oppilaskalusteet mahdollistavat seisten työskentelyn Ruukinkankaan koulussa. Vaihtelevia työskentelymuotoja- ja asentoja käytetään koko perusopetuksessa.</p> <p><u>Vuoden 2023 tuntimäärä:</u> Kerhotoiminta: 417 Harrastamisen malli: 563</p> <p><u>Vuoden 2023 osallistujamäärä:</u> Kerhotoiminta: 214 Harrastamisen malli: 391</p> <p>Kunnanhallituksessa 3.10. Ensimmäinen kokous on pidetty 21.11.2023.</p> |
|---|--|---|--|

| | | | |
|--|--|--|---|
| <p>Kirjaston tapahtumat, Galleria Kiepin näyttelyt, kirjaston pelitila</p> <p>Kirjaston verenpainemittari, lainattavat kävelysauvat, liukulumikenkiä, akkuporakone, lautapelejä, kausilippu Supsin jääkiekkopeleihin.</p> | <p>Kirjastotoimi</p> <p>Kirjastotoimi</p> | <p>(Kulttuuri)</p> <p>Lainausmäärät</p> | <p>Galleria Kiepissä toteutui 11 näyttelyä ja kirjasto järjesti 31 tapahtumaa, joissa 467 osallistujaa.</p> <p>Liikuntavälineet 76 lainaa</p> <p>Lautapelit 81 lainaa</p> <p>Muut 18 lainaa</p> |
| <p>Tavoite: Osallisuuden vaikuttavuuden parantaminen</p> | | | |
| <p>Osallistavan budjetoinnin kokeilu ja talousarviokysely</p> <p>Osallistava strategiatyö (strategiakysely)</p> <p>Uudistetut aloiteohjeet ja aloitteisiin liittyvän tiedottamisen kehittäminen</p> <p>Kianta-Opiston monipuolinen opetustarjonta ja harrastustoiminta</p> | <p>Hallintopalvelut</p> <p>Hallintopalvelut</p> <p>Hallintopalvelut</p> <p>Kianta-Opisto</p> | <p>Talousarviokysely väh. 2 kertaa valtuustokaudessa. (Kuntajohto)</p> <p>Strategiakysely kerran valtuustokaudessa</p> <p>Uudistetut aloiteohjeet käyttöön vuoden 2023 alussa.</p> <p>Toiminta jatkuva. Kattava koko toimintaa koskeva kysely kuntalaisille vuoden 2023 lopussa.</p> | <p>Talousarviokysely tehty heinäkuussa. Osallistava budjetointi toteutui vuonna 2023.</p> <p>Strategiakysely tehty vuonna 2022.</p> <p>Toteutunut, käsitelty kesäkuussa KH:ssa.</p> <p>Kianta-Opiston toiminta on aktiivista. Netto-opiskelijoiden määrä tasainen. Imagokyselyn tulokset erittäin positiivisia (278 vastausta).</p> |

| | | | |
|---|---|--|--|
| <p>Perusopetuksen huoltaja- ja oppilas - kyselyt</p> <p>Varhaiskasvatuksen huoltaja- ja lapsi - kyselyt</p> <p>Neuvokas perhe -menetelmän käyttöönotto varhaiskasvatuksessa. Menetelmä tukee varhaiskasvatuksen työtä perheiden kokonaisvaltaisen hyvinvoinnin edistämässä.</p> | <p>Perusopetus, varhaiskasvatus</p> <p>Varhaiskasvatus, neuvola, sote (Hellä-hanke tukena)</p> <p>Varhaiskasvatus, sote</p> | <p>Toteutus</p> <p>Otettu käyttöön</p> | <p>Kehittämisideat huomioidaan koulutussuunnittelussa.</p> <p>Perusopetuksen oppilaskysely toteutettu 4/2023. Tulokset jaettu kouluille käsiteltäväksi oppilaiden, henkilökunnan ja huoltajien kanssa. Tulosten hyödyntäminen seuraavan lukuvuoden toiminnan suunnittelussa. Etsivillä ja työpajalla käytössä Sovari-asiakastytyväisyyskysely.</p> <p>Nuorisotalolla NuoDo nuorten palautekysely.</p> <p>Kysely tehty 2022.</p> <p>Perhekeskustiimi toimii säännöllisesti.</p> |
|---|---|--|--|

| | | | |
|---|---|--|---|
| Varhaisen tuen tiimi lapsen ja/tai perheen tuen tarpeen kartoittamiseen ja toteuttamiseen. | Varhaiskasvatus | Otettu käyttöön | Toiminnassa |
| Tavoite: Yhteisölliset tapahtumat hyvinvoinnin ja osallisuuden luojana | | | |
| <p>Säännöllisen harrastustoiminnan järjestäminen</p> <p>Kianta-Opisto tarjoaa kädentaitojen, liikunnan, musiikin, taideaineiden sekä yhteiskunnallisten aineiden opetusta kaiken ikäisille.</p> <p>Terveys- ja liikuntatapahtumat yhteistyössä eri toimijoiden kanssa</p> | <p>Kainuun musiikkiopisto, liikuntapalvelut, Kianta-Opisto, nuorisopalvelut, urheiluseurat, järjestöt</p> <p>Kianta-Opisto</p> <p>Liikuntapalvelut, kolmannen sektorin toimijat</p> | <p>Kurssit, kävijämäärät</p> <p>Tapahtumat</p> | <p><u>Vuosi 2023:</u></p> <p>Muskari 15 opp.</p> <p>Kuoro 15 opp.</p> <p>Lauluvalmennus 11 opp.</p> <p>Mu-nukketeatteri 5 opp.</p> <p>Yht. 102 opiskelijaa</p> <p>Opetusta oli yhteensä 2550 h.</p> <p>Opetustunteja 5293. Brutto-opiskelijamäärä 3070 ja netto-opiskelijamäärä 1340.</p> <p>Suomussalmi-hiihto, Kunnan kevätpäivä, Saa hyppiä -kiertue, Raatteen marssi, Raatteen maraton, lasten temppuratoja, Nuku yö ulkona, Vanhustenviikko, Vesisankarit, Korpikansa seikkailee. Työpajalla</p> |

| | | | |
|---|--|---|--|
| <p>Kunnan järjestämät tapahtumat (Taiteiden yö, Ämmän kesäillat jne.)</p> | <p>Suomussalmen kunta</p> | <p>Toteutuneet tapahtumat (Kulttuuri)</p> | <p>liikuntatiistai ja hyvinvointiteemapäiviä.</p> <p>Köhäkkä, Ämmän kesäillat, Taiteiden yö, Joulunavaus, 32 muuta toteutunutta tapahtumaa Retikan tiloissa.</p> |
| <p>Kirjaston toiminta (lukukoira, näyttelyt, tapahtumat, monipuolinen aineisto, ryhmätyötila, pelitila)</p> | <p>Kirjastotoimi</p> | <p>(Kulttuuri)</p> | <p>Kirjastossa toteutui 8 lukukoirien vierailua, 11 näyttelyä ja 31 tapahtumaa. Monipuolista aineistoa lainattavissa, ryhmätyötila ja pelitila varattavissa.</p> |
| <p>Taiteen ja kulttuurin tekemisen ja kokemisen mahdollistaminen ja Kaiku-kortti</p> | <p>Kulttuuripalvelut, Kianta-Opisto, Nuorisopalvelut</p> | <p>(Kulttuuri)</p> | <p>Kulttuuribussi-hankkeen aloittaminen, Vanhus- ja vammaisneuvoston osallistavan budjetin. Suomussalmen Harmonikkakerhon kiertue palvelutaloissa ja kyläkohteissa. Kaiku-kortti yhteistyö jatkui ja tapahtumat olivat Kaiku-kortilla maksuttomia.</p> |
| <p>Musiikkiopiston konserttien ja kirjaston yhteistyön parantaminen</p> | <p>Kainuun musiikkiopisto, kirjastotoimi</p> | | <p>Musiikkiopiston kanssa yhteistyössä kirjastossa järjestettiin 2 konserttitapahtumaa.</p> |

| | | | |
|---|--|---|---|
| Haja-asutusalueiden latujen kunnossapidon tukeminen | Tekniset palvelut, latujen kunnossapitäjät | Kunnossapitosopimukset | Sopimukset on laadittu kaudelle 2022-2023-2024. |
| Tavoite: Syrjäytymisen/yksinäisyyden ehkäiseminen | | | |
| <p>Maahanmuuttopalvelujen kehittäminen</p> <ul style="list-style-type: none"> - varhaiskasvatuksessa tuki perheille - yhteistyön tiivistäminen maahanmuutto-ohjaajan ja pakolaisohjaajan kanssa <p>Ehkäisevä päihdetyö</p> <p>Ehkäisevän päihdetyön ja mielenterveyden edistämisen työryhmä</p> <p>Oppilashuoltoryhmän toiminta perusopetuksessa ja lukiossa. Tiivistetään yhteistyötä nuorisotoimen, poliisin ja lastensuojelun kanssa. Lisätään luokkien ryhmäytymistä.</p> <p>Koulukiusaamisen ja ennaltaehkäisyn menetelmät</p> | <p>Hallintopalvelut, varhaiskasvatus</p> <p>Ehkäisevän päihdetyön työryhmä, Hyvän mielen kunta -hanke, Hyvän mielen kunta -hankkeen työkalupakki</p> <p>Laaja-alainen oppilashuoltoryhmä, poliisi, sote, SRK</p> <p>Sivistyspalvelut</p> | <p>Maahanmuuttotiimin toimintasuunnitelma valmiiksi 5/2023 mennessä</p> <p>Työryhmän säännöllinen toiminta, vähintään 2 kokoontumista vuodessa.</p> | <p>Toteutunut, jatkuu edelleen.</p> <p>Kokoontunut 8.2. ja 18.4.2023</p> <p>Kouluilla noudatetaan KiVa-toimintamallia, KiVa-vastuuhlöt ja –</p> |

| | | | |
|---|--|---|--|
| <p>Mielenterveyshoitaja perusopetuksessa</p> <p>Kouluissa otetaan käyttöön poissaolo- seurantamalli</p> | <p>Sivistyspalvelut, sote</p> <p>Perusopetus</p> | <p>Käyntikerrat (Peruskoulu)</p> <p>Otettu käyttöön</p> | <p>tiimit on nimetty, ennaltaehkäisevät oppitunnit pidetään + KiVa-peliä hyödynnetään. Lv-lisätunti ryhmäyttämiseen käytössä 7. luokalla. OPO+erkka -ohjausta hyödynnetään ryhmittelyssä, poissaolomalli on otettu käyttöön, Ankkuri-toiminta on käynnistetty 10/2023, Someturva – palvelu on hankittu Suomussalmelle 12/2023. Yhteistyötä nuorisotoimen kanssa on tiivistetty – nuoriso-ohjaaja läsnä myös koululla osittain.</p> <p>Työpajan ja etsivien asiakkaille tarjottiin Nuotta-leirit Oivangissa.</p> <p>Sivistyslautakunta hyväksyi opetussuunnitelmamuutokset 21.6.2023, jossa päätettiin mm. Poissaolo-seurantamallin käyttöönotosta 1.8.2023 alkavalle lukuvuodelle.</p> |
|---|--|---|--|

| | | | |
|--|--|------------------------------|---|
| <p>Matalan kynnyksen kohtaamispaikat yhteistyössä seurakunnan ja järjestöjen kanssa</p> | <p>Suomussalmen kunta, SRK, järjestöt</p> | <p>Yhteistyö</p> | <p>Olohuonetoiminta, Järjestöilta 1.2. Kumppanuustalo</p> <p>Työpaja tarjoaa nuorille aikuisille yhteisön ja kohtaamispaikan.</p> |
| <p>Digiopastuksen kehittäminen ja toiminnan jatkaminen</p> | <p>Kianta-Opisto, Kirjastotoimi</p> | <p>Toteutuminen</p> | <p>Kianta-Opistossa on toteutunut 9 verkkokurssia; kielet, tietotekniikka ja tanssi ja liikunta. Maksutonta digineuvotaan ja –infoa toteutettiin 25 kertaa kirjastossa.</p> |
| <p>Kianta-Opiston säännöllinen kurssitoiminta</p> | <p>Kianta-Opisto</p> | <p>Kurssit, kävijämäärät</p> | <p>Kianta-Opiston kurseja toteutunut 250. Brutto-opiskelijamäärä on 3070, joista netto-opiskelijamäärä on 1340.</p> |
| <p>Kirjasto kuntalaisten kohtaamispaikkana</p> | <p>Kirjastotoimi</p> | <p>(Kulttuuri)</p> | <p>Aukiolotunteja 3530, kun henkilökunta paikalla. Omatoimikirjasto 2392 tuntia.</p> |
| <p>Kirjastoauton aikatauluja muokataan palvelutarpeen mukaan ja vieraillaan tapahtumissa</p> | <p>Kirjastotoimi</p> | <p>Aktiivinen toiminta</p> | <p>Kirjastoauto Ranstakka oli mukana Taiteiden yössä ja Köhäkässä. Yhteensä 120 pysäkkiä 11 eri reitillä.</p> |
| <p>Keruukaveri -toiminnan käynnistäminen</p> | <p>Hyvän mielen kunta -hanke, Arktiset Aromit ry, liikuntapalvelut</p> | | <p>Ei ole käynnistynyt.</p> |

| | | | |
|---|---|--|---|
| <p>Kaveritoiminnan laajentaminen (tällä hetkellä nuorisopuolella käytössä)</p> <p>Ystävätoiminnan jatkaminen yhteistyössä SPR:n kanssa</p> <p>Kunnan kulttuuritarjonnan huomioiminen kaveri- ja ystävätoiminnassa</p> <p>Hankeyhteistyö</p> | <p>Nuorisopalvelut, hyte-työryhmä, Hyvän mielen kunta -hanke</p> <p>Hallintopalvelut</p> <p>Kulttuuripalvelut, hallintopalvelut, nuorisopalvelut, liikuntapalvelut</p> <p>Hyvän mielen kunta -hanke, Mukana elämässä - Itsemurhien ehkäisy Kainuussa hanke, Helposti lähelläsi (HELLÄ)- hanke, KATE-hanke</p> | <p>Yhteiset osallistumiset kunnan järjestämiin tapahtumiin ns. kulttuurikaveri-toiminta - ainakin kahden tapahtuman kokeilu vuonna 2023.</p> | <p>Ystävätoiminta jatkunut ja tapahtumia on järjestetty.</p> <p>Osittain toteutunut, kehittämistyö ja kulttuuripassin jalkauttaminen vuonna 2024.</p> <p>Toteutunut, hankkeiden kanssa tehty yhteistyötä. KATE-hankkeessa mukana.</p> |
| <p>Tavoite: Viestintä osallisuuden ja kuntaidentiteetin rakentajana</p> | | | |
| <p>HYTE-työn viestintäsuunnitelma</p> <p>HYTE-työn verkkosivujen kehittäminen</p> <p>Kunnan verkkosivujen uudistaminen</p> | <p>Hyte-työryhmä</p> <p>Hyte-työryhmä, hallintopalvelut</p> <p>Hallintopalvelut</p> | <p>Laadittu 6/2023 mennessä.</p> <p>Aloitetaan vuoden 2023 aikana</p> | <p>Kesken</p> <p>Nettisivut aloitettu, kehittämistyö vielä kesken</p> <p>Toteutunut, sisällöntuotantoa kehitetään edelleen.</p> |

| | | | |
|---|------------------|--|------------|
| Tervetulo-paketit uusille kuntalaisille | Hallintopalvelut | | Toteutunut |
|---|------------------|--|------------|

2. Viihtyisä ja turvallinen elinympäristö – huomioidaan Suomussalmen luontoarvot, viihtyisyys ja turvallisuus päätöksenteossa

Tavoite: Paikallisen turvallisuustyön edistäminen

| <u>TOIMENPITEET TAVOITTEIDEN TOTEUTTAMISEKSI</u> | <u>VASTUUTAHOT</u> | <u>SEURANTAMITTARIT</u> | <u>TOTEUTUMINEN 1-12 KK</u> |
|---|---------------------------------------|---------------------------------|-----------------------------|
| Paikallisen turvallisuussuunnitelman laatiminen | Suomussalmen kunta, jory | Laadittu valtuustokauden aikana | Kesken. |
| Liikenneturvallisuustyöryhmä - Liikennekasvatuksen korostaminen - Fiksusti kouluun-ohjelma - Fiksun mopoilun hanke | Liikenneturvallisuustyöryhmä | Säännöllinen toiminta | 20.2.2023 4.9.2023 |
| Huomioidaan esteettömyys rakentamisessa ja peruskorjauksessa | Tekniset palvelut, eri hallintokunnat | | Toteutunut |

Tavoite: Viihtyisä ja turvallinen elinympäristö

| | | | |
|--|-------------------|--------------------------------|------------|
| Kukkaistutukset kesäisin kasvihuoneissa itse kasvatetuista kukista | Tekniset palvelut | Laadittu suunnitelma, toteutus | Toteutunut |
|--|-------------------|--------------------------------|------------|

| | | | |
|---|-------------------------------------|--|--|
| Rakennuskannan selvitystyön ylläpitäminen | Tekniset palvelut | Toimenpiteet Ruukinkankaan ent. koulun purkaminen on käynnissä. | Toteutunut |
| Uuden koulun toimintaympäristö | Sivistyspalvelut, tekniset palvelut | Laadittu suunnitelma, toteutus | Suunnitelma on laadittu. Lähiliikuntapaikan toteutus etenee syksyllä 2023. Kohteet rakennetaan loppuun vuoden 2024 aikana. |
| Vesistöjen kunnostukset | Tekniset palvelut | Hapetinlaitteiden toiminnan tarkastus Jumalisjärvellä ja Ruokojärvellä. Pesiönjärvellä teetätettiin laskeutusallas urakoitsijalla tien kunnostuksessa perattujen ojien vesien selkeyttämiseksi. | Toteutunut |
| Säännöstelyhaittojen vähentäminen | Tekniset palvelut | Ollaan mukana Vesivisio työssä. | Toteutunut |
| Yksityisteiden kunnossapito ja avustaminen | Tekniset palvelut, kunnanhallitus | Auravavustusta on myönnetty 118 kpl. Kesäkunnossapidon avustushakemuksia saapui 121 kpl. Murskekuormien 231 kpl lisäksi on toimitettu tierumpuja ja hiekoitushiekkalaatikoita. | Toteutunut |
| Katujen peruskorjaus (panos/vuosi on 450 000 – 600 000 euroa) | Tekniset palvelut | Peruskorjatut kadut: Valkeisenkatu ja Lahntie. Kirkonkylälle on rakennettu Myllypuronkuja. | Toteutunut |
| Veneenlaskupaikat | Tekniset palvelut | Tarkastuskierrokset on tehty. Uusia veneenlaskupaikkoja ei ole rakennettu. | Toteutunut |

| | | | |
|---|-------------------------------------|---|--|
| Ympäristöterveyden huomiointi – ympäristönsuojelumääräysten toimeenpano ja niistä tiedottaminen. | Tekniset palvelut | Ympäristösuojelumääräykset ovat käytössä. | Toteutunut |
| Tavoite: Yhteistoiminnalla viihtyisyyttä ja turvallisuutta | | | |
| Yhteistyö kuntalaisten ja järjestöjen kanssa mm. erilaisissa hankkeissa, sekä latujen kunnossapidon, uimarantojen ja muistomerkkien yms. osalta | Eri hallintokunnat | Yhteistyösopimukset Hiihtolatujen osalta 7 sopimusta ja muistomerkkien osalta yksi sopimus. Kyläyhdistyksen ylläpitäminen uimarantojen osalta on avustettu Vuokin kyläyhdistystä. | Hossan latupoolin toimintaa tuettu. Moottorikelkkailijayhdistystä tuettu kelkkaurien ylläpitämiseksi. |
| Kianta-Opisto edistää yhteisöllisyyttä ja yhtenäisyyden kulttuuria monipuolisella tarjonnallaan | Kianta-Opisto | | Kianta-Opiston kurseja toteutunut 250. Toteutuneiden kurssien määrät ovat esim. musiikissa 38, Liikunnassa ja tanssissa 98, kädentaidoissa 42. |
| Yhteistyö kyläyhdistysten kanssa | Eri hallintokunnat, kyläyhdistykset | (Kulttuuri) | Kyläparlamentti järjestetty. Kyläyhdistyksille tarjottu mahdollisuus toiminnan esittelyyn kunnan Köhähkö-teltalla. |
| | | Kaksi kyläparlamenttia toteutuu vuoden aikana. | Toteutunut |
| Tavoite: Tekniikalla luotettavuutta | | | |
| Etäluettavat vesimittarit | Vesihuoltolaitos | Vesimittareiden vaihtaminen - projekti on valmistunut. | Toteutunut |
| Vikailmoitukset sähköisesti | Tekniset palvelut | Sähköisiä palvelupyyntöjä 6/2023 mennessä 52 kpl. | Eri kohteissa sähköinen vikailmoitus on vaihtelevasti käytössä. |

| | | | |
|--|-------------------------------------|--|--|
| Sähköisten asiointilomakkeiden lisääminen | Hallintopalvelut | Vähintään 25 sähköistä asiointilomaketta vuoteen 2024 mennessä | Tällä hetkellä 25 kpl |
| Uuden tuotantokeittiön koneissa ja kalusteissa huomioidaan ergonomia, kestävyys, energiatehokkuus ja hävikkiruuan vähentäminen | Ruokapalvelut | | Toteutunut. Uusi keittiö otettu käyttöön vuonna 2022. |
| Tavoite: Varautumalla turvallisuutta | | | |
| Varautumissuunnitelma | Suomussalmen kunta | Laadittu ja ajantasainen | Päivittäminen aloitettu. Valmistuu vuoden 2024 aikana. |
| Tavoite: Luonnon hyödyntäminen hyvinvointi- ja terveystyössä | | | |
| Reitistöjen rakentaminen ja kunnostaminen, opasteiden päivittäminen | Tekniset palvelut | Ympäristöreitin rakentaminen | Toteutunut. Työt saatu loppuun syksyn 2023 aikana. |
| Ulkoilualueista viestiminen | Eri hallintokunnat | Reitistöjen kunnostaminen määrärahojen puitteissa. | Toteutunut. |
| Varhaiskasvatuksessa, nuorisopalveluissa ja perusopetuksessa hyödynnetään lähiluontoa | Sivistyspalvelut, tekniset palvelut | Opasteiden päivittäminen aloitettu | Kesken |
| | | | Järjestetty nuorille patikkaretki, pyöräretki ja nuotioretkiä. Luonto-ohjelmaa leireillä. Perusopetus hyödyntää koulujen lähiluontoa opetuksessa mm. Luonnontieteet sekä taito- ja taideaineet sekä tapahtumien ja teemapäivien järjestämisessä. Varhaiskasvatus hyödyntää lähiluontoa viikoittain |

| | | | |
|--|--|--|---|
| | | | pienien retkien ja liikunnallisen ulkoilun merkeissä. |
|--|--|--|---|

3. Suunnitelmallinen päätöksenteko – hyvinvointia ja terveyttä edistävä toiminta ja palvelut

Tavoite: Hyvinvoinnin ja terveyden edistäminen

| <u>TOIMENPITEET TAVOITTEIDEN TOTEUTTAMISEKSI</u> | <u>VASTUUTAHOJ</u> | <u>SEURANTAMITTARIT</u> | <u>TOTEUTUMINEN 1-12 KK</u> |
|---|---------------------------------------|--|---|
| HYTE-ryhmän säännölliset kokoontumiset | Hyte-työryhmä | Väh. 4 kokousta vuodessa. | 4 kokousta keväällä 4 kokousta syksyllä |
| Terveydenedistämisen aktiivisuuden mittaaminen ja TEA-viisareiden seuranta ja raportointi kunnan päätöselimissä | Hyte-työryhmä, eri hallintokunnat | Tilanne tiedoksi toimielimille kerran vuodessa. (Kuntajohto) | Toteutunut. |
| Hyte-työn tehokas viestiminen | Hyte-työryhmä, hallintopalvelut | | Toimii sisäisesti henkilöstön suuntaan. Kuntalaisiin päin iso askel uudet nettisivut, jotka vielä osittain kehitteillä. Tapahtumia mainostettu aktiivisesti. |
| Kirjastopalveluiden hyvä saavutettavuus (mm. omatoimikirjasto) | Kirjastoimi | Omatoimiaika ja kävijämäärät | Omatoimikirjasto avoinna päivittäin klo 7-21. Vuodessa 7321 kirjautumista ja palveluaikoina 61740 kävijää. |
| Edullisten harrastusmahdollisuuksien tarjoaminen | Eri hallintokunnat, seurak, järjestöt | | Työpajan nuorille järjestetty liikuntaa ja kuntosalivuoroja. Kaikukortti käytössä. Paikallisille urheiluseuroilla ilmaiset liikuntasalivuorot. Yhdenvertaisuus- |

| | | | |
|--|--|--|---|
| <p>Soveltavaa liikuntaa yhteistyössä Kianta-opiston kanssa</p> <p>Kouluruokailussa huomioidaan hiilijalanjälki ja kouluruoka-suositukset. Kasviruokaa on tarjolla päivittäin ja etniset ruokavaliot on huomioitu. Uudessa koulussa mahdollisuus aamupuuroon.</p> | <p>Sivistyspalvelut</p> <p>Ruokapalvelut, sivistyspalvelut</p> | <p>Ryhmät, kävijämäärät (Liikunta)</p> <p>Suosittelun noudattaminen (Peruskoulu)</p> | <p>ja kotoutumisavustusta jaettu vuonna 2023 matalan kynnyksen toimintaan. Lisäksi muut seura- ja kulttuuriavustukset.</p> <p>Ryhmiä on 16 kappaletta, jossa kävijöitä on ollut 476.</p> <p>Kouluruokailussa noudatetaan kouluruokasuositusta, etniset taustat ja erityisruokavaliot huomioidaan.</p> |
| <p>Tavoite: Opiskelun ja jatkuvan oppimisen mahdollistaminen</p> | | | |
| <p>Vapaa sivistystyö</p> <p>Osaamisperustaisuus</p> <p>Työllisyyden kuntakoikeilu</p> | <p>Kianta-opisto, työllisydenhoito</p> | | <p>Osaamisperusteisten kurssien määrä on kasvussa.</p> |
| <p>Tavoite: Tehostetaan liikuntaa tukevan toiminnan kohdentamista (seuranta, viestintä ja analyysi)</p> | | | |
| <p>Kuntalaisten liikunta-aktiivisuuden seuranta ja arviointi (sukupuoli, ikä)</p> <p>Perustetaan Move-toiminnalle seurantaryhmä tulosten hyödyntämiseksi</p> <p>Liikuntaneuvonnan seuranta</p> | <p>Liikuntapalvelut, Kianta-opisto, urheiluseurat ja -järjestöt</p> <p>Sivistyspalvelut, kouluterveydenhuolto</p> <p>Liikuntapalvelut, yhte-koordinaattori</p> | <p>Vuosittaiset tapaamiset (Liikunta)</p> <p>Lukumäärä</p> | <p>Ryhmä perustettu. Ryhmä kokoontui 2 kertaa vuoden 2023 aikana.</p> <p>Liikuntaneuvontaa toteuttaa Kainuun hyvinvointialueen</p> |

| | | | |
|--|---|----------------------------------|--|
| Arkiaktiivisuuden lisääminen: luontoliikunnan, pyöräilyn ja kävelyn edistäminen | Tekniset palvelut, liikuntapalvelut, hyte-työryhmä | | liikuntaneuvojat. Kävijämääriä ei ole saatavilla. Uusi kevyenliikenteensilta Jätkänpuistosta Rantaraitille valmistui. Maastopyöräilyreitit suunnittelu valmistui. |
| Tavoite: Ennakoidaan päätösten vaikutukset | | | |
| Jalkautetaan käyttöön päätösten vaikutusten ennakoarviointi | Hallintopalvelut | Käyttöön viimeistään vuonna 2023 | KH 24.10.2023 |
| Tavoite: Huomioidaan erityisesti haavoittuvassa asemassa olevat suunnittelussa ja toiminnassa | | | |
| Lasten ja nuorten hyvinvointisuunnitelman laatiminen | Sivistyspalvelut, hallintopalvelut | Laadittu vuoden 2023 aikana. | Suunnitelma valmistui (Kvalt 30.10.2023). |
| Työttömien kiinnittyminen työelämään eri keinoja hyödyntäen. Esim. työllisyyden kuntakokeilu, nuorten kesätyöllistäminen, palkkatukityöllistäminen, työllisyyspalveluiden palveluvalikoima, elinkeinoyhteistyö ja tiiviimpi yhteistyö koulutuksen järjestäjien kanssa. | Työllisydenhoito, elinvoimapalvelut, hallintopalvelut | | Kuntakokeilussa painopiste ollut personoidun, asiakkaan kokonaistilanteen huomioivan palvelun kehittämisessä. Käytössä mm. koira-avusteinen ohjaus, liikkuen tapahtuvat ohjaustapaamiset ja hevospedagoginen ohjaus. |
| Oppisopimusmahdollisuuksien kehittäminen ja opinnollistamisen edistäminen | Elinvoimapalvelut, hallintopalvelut, sivistyspalvelut, työpaja Hanslankarit | | Työpaja Hanslankareilla hyödynnetty opinnollistamista ja tehty koulutus sopimuksia Luovin ja Kao:n kanssa. KAO:n kanssa valmisteltu Suomussalmen Taitotehdas -toiminnan käynnistämistä ammattiopintojen |

| | | | |
|---|---------------------------|---|--|
| Yhteistyön kehittäminen työllisyyden hoidossa ja oppisopimusopiskelussa toimialojen kesken | Kunnan eri hallintokunnat | Oppisopimusopas valmistuu vuoden 2023 aikana. | suorittamisen helpottamiseksi Suomussalmella. Työpajan ja toimialojen yhteistyön lisäämiseen keskitytty. Palkkatuettuja oppisopimuksia aloitettu kunnassa. Oppisopimusopas siirretty osaksi Omalla uralla-hankkeen tavoitteita. |
| Tavoite: Aktiivisella yhteistyöllä hyvinvointia | | | |
| Lausuntojen pyytäminen/ työryhmäjäsenyydet ja yhteistyösuunnitelma hyvinvointialueen kanssa. | Hallintopalvelut | Vähintään kaksi tapaamista hyvinvointialueen vastaavien kanssa kokonaiskuvan hahmottamiseksi. | Toteutunut 2 tapaamista. Toinen yleisesti HYTE-työhön liittyen ja toinen ravitsemusasioihin. |
| HYTE-toiminnan arviointi yhdessä hyvinvointialueen kanssa | Hyte-työryhmä | Säännöllinen osallistuminen yhteispalaveriin | Säännölliset kokoontumiset toteutunut. |
| Yhteistyö Kainuun HYTE-verkoston kanssa | Hyte-työryhmä | | Toteutunut säännöllisesti, yhteistyö nuorisotoimen kanssa. |
| Hävikkiruuan hyödyntäminen | Ruokapalvelut | | Hävikkiruoka toimitettu nuortentyöpaja Hanslankareille. |
| Tavoite: Toimiva kotouttamisprosessi ja johdonmukainen päätöksenteko | | | |
| Maahanmuutto-tiimin perustaminen - varhaiskasvatus - perusopetus - koulutus (K-O) -maahanmuuttopalvelut | Hallintopalvelut | Maahanmuuttotiimin perustaminen vuoden 2022 aikana. (Toteutunut) | Laajan mmt-tiimin toiminta käynnissä, koulun mmt-tiimi käynnissä suunnitelmien mukaan. |

| | | | |
|---|---------------------------|---|--|
| Pakolaisohjauksen toimintamallin kuvaaminen | Hallintopalvelut | Toimintamallin kuvaaminen valmis vuoden 2023 aikana (huomioiden kotoutumislain tulevat muutokset) | Toteutunut. |
| Tavoite: Kunnan saavutettavuuden kehittäminen | | | |
| Asiakaspalvelu/asiointipisteen mahdollisuuksien selvittäminen | Kunnan eri hallintokunnat | Selvitetään vuoden 2023 aikana. | Kesken. Selvitys aloitettu. |
| Kunnantalon opasteiden päivittäminen ja esteettömyyskävely | Tekniset palvelut | | |
| Huomioidaan se, että kaikilla ei ole mahdollisuutta sähköiseen asiointiin tai verkkosivujen seurantaan – mm. viestintä lehdessä, paperisten lomakkeiden ja postin käyttämisen mahdollisuus. | Kunnan eri hallintokunnat | | Toteutunut. Edelleen paperiasiakirjoja otetaan vastaan, lehdissä ja infotelkkareissa viestitty tapahtumista yms. |
| Tavoite: Yrittäjyys osana Suomussalmen elinvoiman kehittämistä ja ylläpitoa | | | |
| Yrityspalvelut, kuten yritysneuvonta osana elinvoiman edistämistä. | Elinvoimapalvelut | | Yritysneuvontaa toteutettu ja valmisteltu maakunnallista omistajanvaihdosohjauskonseptia. |
| Aktiivinen yhteistyö yritysten ja yrittäjäjärjestöjen kanssa tapahtumissa | Elinvoimapalvelut | | Aktiivinen viestintä yrittäjien WA-ryhmässä. Yrittäjätilaisuuksia järjestetty suunnitellusti. |
| Yrittäjien tilannekatsaukset ja yritysvierailut | Elinvoimapalvelut | Tapaamiset | Yritysvierailuja toteutettu suunnitellusti. |