



Suomussalmen kunta



Jalonneimi, kuva Hannu Huttu 2023

# HYVINVOINTIKERTOMUS vuodelta 2023

Khall 28.5.2024 § 108  
Valtuusto 27.6.2024 § 30

## Sisälllys

1. Johdanto.....	3
2. Suomussalmen kunta hyvinvointi-, terveys- ja turvallisuustyön toimintaympäristönä.....	4
2.1 Kunnan HYTE-rakenteet .....	4
2.2 Mielenterveys ja ehkäisevä päihdetyö.....	4
2.3 Kulttuurihyvinvointi .....	5
2.4 Osallisuus .....	5
2.5 Liikunnan ja ravitsemuksen edistäminen.....	5
2.6 Tilastoa kuntalaisten liikunta-aktiivisuudesta .....	6
2.7 Turvallisuuden edistäminen .....	7
3. TEA-viisarit toiminnan mittareina.....	7
4. Väestön hyvinvoinnin tila vuonna 2023 .....	12
4.1 Hyte-kerroin indikaattori .....	12
4.2 Hyvinvointi-indikaattori .....	13
4.3 Lasten ja nuorten terveys ja hyvinvointi .....	15
4.4 Työikäiset .....	20
4.5 Ikäihmiset.....	22
6. Laajan hyvinvointisuunnitelman 2021-2025 tavoitteet ja niiden toteutuminen vuonna 2023 .....	24

# 1. Johdanto

Suomussalmen kunnassa on voimassa laaja hyvinvointikertomus 2021-2025, jonka kunnanvaltuusto on hyväksynyt 22.6.2022, [laaja-hyvinvointikertomus-ja-hyvinvointisuunnitelma-2022.PDF \(suomussalmi.fi\)](#). Kunnan täytyy seurata asukkaattensa hyvinvointia ja terveyttä sekä niihin vaikuttavia tekijöitä väestöryhmittäin. Tähän tarkasteluun liittyy myös kunnan palveluissa tehtyjen toimenpiteiden seuranta – mitä toimenpiteitä kunta on tehnyt vastatakseen kuntalaisten hyvinvointitarpeisiin. (Terveydenhuoltolaki 1326/2010).

Tässä asiakirjassa tarkastellaan Suomussalmen ja suomussalmelaisten hyvinvoinnin tilaa vuonna 2023. Hyvinvointikertomusta laadittaessa on hyödynnetty mm. THL:n mittareita, sähköistä hyvinvointikertomusta ja kouluterveyskyselyn tuloksia Hyvinvoinnin tila pohjautuu pääosin Terveyden ja hyvinvoinnin laitoksen (THL) Sotkanet.fi-tietokannasta saataviin tunnuslukuihin. Tietoja tarkastellaan ja kuvataan väestöryhmittäin; lapset, nuoret ja lapsiperheet, työikäiset sekä ikäihmiset. Perusindikaattoreiden ja tarpeellisiksi katsottujen täydentävien mittareiden osalta vertailua tehdään naapurikuntiin Kainuussa sekä koko maan tietoihin. Vertailukunniksi on valittu Kuhmo, Pudasjärvi, Kemijärvi ja Pöytyä. Kaikkia raportissa käytettyjä hyvinvointimittareita/tietoa ei ole saatavilla ajantasaisena, jolloin on käytetty viimeisimpiä saatavilla olevia tietoja.

Kertomus sisältää TEAviisareiden osion, joka kuvaa kunnan panostusta kuntalaisten terveyden ja hyvinvoinnin edistämiseen. TEAviisareilla mitataan hyvinvoinnin ja terveyden edistämiseen liittyvien strategisten valintojen ja toimintojen vaikutusta kuntajohdon, kulttuurin, liikunnan, perusterveydenhuollon, perusopetuksen ja lukiokoulutuksen osa-alueilla. Asiakirjan lopussa on taulukko hyvinvointisuunnitelman painopisteiden, tavoitteiden sekä toimenpiteiden toteutuminen vuodelta 2023.

Kunnan merkitys kuntalaisten elämismaailmana on keskeinen, sillä kunta on niin asumisympäristö kuin keskeinen toiminnan ja palvelujen käyttämisen ympäristö. Näin ollen kunnan tekemillä toimenpiteillä niin ympäristön kuin palvelujen suhteen on paljon merkitystä kuntalaisten hyvinvointia ja turvallisuutta ajatellen.

## 2. Suomussalmen kunta hyvinvointi-, terveys- ja turvallisuustyön toimintaympäristönä

### 2.1 Kunnan HYTE-rakenteet

Hyvinvoinnin ja terveyden edistämistyötä koordinoi kunnan HYTE-ryhmä. Ryhmä kokoontui vuonna 2023 yhteensä seitsemän kertaa. Käytännön työtä koordinoi osa-aikainen hyvinvointikoordinaattori 20 prosentin työpanoksella. Hyvinvointikoordinaattorin tehtäviin kuuluvat mm. hyvinvoinnin ja terveyden edistämistyöstä huolehtiminen yhteistyössä kunnan kaikkien hallintokuntien, muiden toimijoiden sekä alueellisten toimijoiden kanssa. Toimenkuvaan kuuluu hyvinvointikertomuksen painopistealueisiin keskittyvä HYTE-työ, hyvinvointikertomustyön koordinointi, raportointi HYTE-työstä, hyvien käytäntöjen ja ennaltaehkäisevien prosessien ja toimintamallien levittäminen, hyvinvointia ja terveyttä edistävien palvelujen kehittämiseen osallistuminen ja sisäinen ja ulkoinen HYTE-viestintä sekä kansallisten terveyden edistämisen ja hyvinvointiohjelmien toimeenpanon tukeminen

Hyvinvointikoordinaattori toimii myös yhteyshenkilönä muiden toimijoiden kuten kolmannen sektorin, järjestöjen, yhdistysten, yritysten, kuntien, maakunnan ja kansallisessa ennaltaehkäisevässä työssä. HYTE-työn koordinoinnin kumppanina toimivat erilaiset verkostot, kuten Kainuun alueellinen hyteverkosto ja erilaiset hyvinvoinnin ja terveyden edistämisen teemaverkostot. Kunnan keskushallinto hallinnoi hyvinvointityötä.

### 2.2 Mielen terveys ja ehkäisevä päihdetyö

Yleisen HYTE-työn osana kunnilla on erillislakiin perustuva velvollisuus tuottaa rakenteet myös ehkäisevään mielen terveys- ja päihdetyöhön. Ehkäisevästä päihdetyöstä vastaava toimielin tai toimielimen valtuuttama työryhmä/ehkäisevää päihdetyötä toimeenpaneva työryhmä. Lakisääteisen ohjaavan ryhmän kokoonkutsujana toimii nuorisosihteeri, joka toimii myös EPT-päihdetyöstä vastaavana yhdyshenkilönä.

Ennaltaehkäisevä päihde - ja mielen terveysryhmä aloitti toimintansa ja kokoontui 3 kertaa vuoden 2023 aikana. Ehkäisevästä päihde- ja mielen terveysryöstä laadittiin suunnitelma vuosille 2023–2025.

Kouluterveyskyselystä 2023 saatiin laajasti tietoa lasten ja nuorten hyvinvoinnista ja elinoloista. Työryhmä selvitti eri toimijoiden ennaltaehkäisevän päihde- ja mielen terveysryön toimintatapoja sekä jakoi tietoa ja materiaalia eteenpäin. Eri toimijat ovat järjestäneet tapahtumia, vertaistoimintaa ja teemapäiviä.

Mielen terveyttä edistää ja päihteiden käyttöä ennaltaehkäisee yhdessä tekeminen, kohtaamiset, mielekäs tekeminen vapaa-ajalle, kerhot, toimintaryhmät ja hyvät sosiaaliset suhteet. Ennaltaehkäisevässä työssä on kiinnitetty huomiota suojaaviin tekijöihin ja myönteisten tekojen sekä toiminnan huomioimiseen.

## 2.3 Kulttuurihyvinvointi

Kunnassa toimii kokoaikainen kulttuurituottaja. Laajaan hyvinvointisuunnitelmaan 2022–2025 on laadittu kulttuurihyvinvointisuunnitelma, jonka tarkoituksena on nostaa hyvinvointia ja terveyttä edistävä kulttuuritoiminta osaksi kunnan hyte-työtä. Kulttuuripalvelut vahvistavat kuntalaisten hyvinvointia, parantaa ihmisen elämänlaatua ja kokonaisvaltaista hyvinvointia. Kulttuuripalvelut tarjoavat myös tilaisuuden osallistua ja tehdä itse ja se voi osaltaan vähentää yksinäisyyttä ja edistää yhteisöllisyyttä. Sivistystoimi hallinnoi myös kulttuuritoimintaa.

Vuonna 2023 kulttuurihyvinvointia arvioitiin esimerkiksi asiakastytyväisyyskyselyllä, johon vastasi 68 henkilöä. Kunnan kulttuuritapahtumia luonnehdittiin monipuolisiksi. Kulttuuripalveluiden merkityksen vastaajien hyvinvoinnin ja yhteisön kannalta 53 % koki erittäin tärkeäksi, ja 34 % vähintään tärkeäksi. Vastaajista 74 % osallistui kulttuuritapahtumiin vähintään kuukausittain.

Vuoden 2023 aikana luotiin myös Suomussalmen kunnalle oma kulttuurikasvatussuunnitelma, joka kattaa kunnan lapset ja nuoret aina varhaiskasvatuksesta lukioon sakka, unohtamatta aikuisopiskelijoita. Näin taataan jokaiselle kuntamme nuorelle mahdollisuus kokea kulttuuria omin aistein. Näiden lisäksi lukuisat muut tapahtumat, pienistä konserteista aina Köhähkö-toriin ja muihin suur tapahtumiin rikastivat kuntamme antia, niin kuntalaisille kuin matkailijoille.

## 2.4 Osallisuus

Osallisuus merkitsee mukanaoloa, vaikuttamista sekä huolenpitoa ja yhteisesti rakennetusta hyvinvoinnista osalliseksi pääsemistä. Suomussalmella toimivat lakisääteiset vaikuttamistoimielimet: Vanhus- ja vammaisneuvosto sekä nuorisovaltuusto. Lapsiparlamentti aloitti toimintansa 21.11.2023. Työtä osallisuuden keinojen kehittämiseksi on tehty oppilashuoltoryhmissä, koulujen oppilaskunnissa, vanhempainyhdistyksessä, seurakunnissa ja Liikenneturvallisuus-työryhmässä. Osallisuuden kehittämiseen on panostettava kaikilla osa-alueilla ja hallintokunnissa. Yksi huono-osaisuuden vähentämisen keinoista on osallisuuden voimistaminen

Toiminnallinen osallisuustoiminta organisoituu järjestölähtöisesti yhteistoimintatapaamisten myötä. Yhteistoimintatapaamiset ovat säännöllisiä vuosittaisia tapaamisia kunnan ja eri järjestöjen kanssa. Tapaamisiin osallistuu eri järjestöjen edustajia, seurakunta, hyvinvointikoordinaattori, liikuntasihiteeri, kulttuurituottaja ja elinvoimakoordinaattori. Tarkoituksena yhteistoimintatapaamisissa on muun muassa osallisuustoiminnan edistäminen. Kunnan järjestöyhteyshenkilönä toimii elinvoimakoordinaattori. Lisäksi kunnassa on matalan kynnyksen kohtaamispaikkana toimiva kumppanuustalo. Myös alueellinen osallisuuden kehittäminen on huomioitu, sillä kunnassa kokoontuu kaksi kertaa vuodessa kyläparlamentti.

## 2.5 Liikunnan ja ravitsemuksen edistäminen

Kunnassa toimii 80 % liikuntasihiteeri ja tekninen toimi hallinnoi liikuntapaikkojen rakentamista ja kunnossapitoa. Liikuntaolosuhteiden edistämiseksi on laadittu raportti, jossa kartoitettiin tulevaisuuden kehittämiskohteet, haasteet sekä korjaus- ja kunnostustarpeet, Sivltk 29.11.2023 § 122 [Dynasty tietopalvelu](#) :

[Suomussalmen kunta \(oncloudos.com\)](https://oncloudos.com). Työryhmään kuului edustajia kunnan eri toimialoilta ja luottamushenkilöitä. Osana selvitystyötä toteutettiin kuntalaisille kysely (n=395). Selvityksen tarkoituksena oli kartoittaa tämänhetkiset liikuntaolosuhteet ja luoda suuntaviivat kuntamme liikuntapaikkojen ja -alueiden palveluverkosta sekä kehittämistyöstä tuleville vuosille.

Kunta tukee vuosittain 20 000 euron summalla paikallista liikuntatoimintaa jakamalla liikunnan perusavustusta, joka myönnetään liikuntaseuran tai -yhdistysten yleisen toiminnan tukemiseen. Urheilusaavutusten palkitsemiseen myönnetään urheilustipendejä paikallisille urheilijoille. [Avustukset ja stipendit - Suomussalmi](#) Suomussalmella on huomioitu ikääntyneet ja toimintakyvyltään heikentyneet kuntalaiset ja kunnassa on kokoaikainen erityisliikunnanohjaaja. Soveltavaa liikuntaa toteutetaan kunnassa yhteistyössä Kianta-Opiston kanssa.

Paikallisten liikuntaseurojen ja liikuntajärjestöjen kanssa on aloitettu yhteistapaamiset koronapandemian jälkeen ja tapaamisia jatketaan säännöllisesti vuosittain. Liikuntasihtööri toimii myös hyvinvointikoordinaattorina. Kunnan ulko- ja sisäliikuntatilojen käyttö on paikallisille liikuntaseuroille maksutonta.

Kuntalaisilla on mahdollisuus saada liikuntaneuvontaa ja ravitsemusneuvontaa. Molemmat ovat Kainuun hyvinvointialueen tuottamia palveluja. Liikuntaneuvonta on maksutonta elintapaohjausta, joka on suunnattu terveytensä kannalta liian vähän tai ei ollenkaan liikkuville henkilöille. Liikuntaneuvonta sopii myös lapsille, nuorille ja perheille. Ravitsemusterapeutti on ravitsemuksen asiantuntija, joka ohjaa ja tukee ruoan valintaan ja syömiskäyttäytymiseen sekä sairauksien ravitsemushoitoon liittyvissä asioissa.

## 2.6 Tilastoa kuntalaisten liikunta-aktiivisuudesta

Kianta-opiston liikuntatarjonta vuonna 2023

Aine	Aineen nimi	Kursseja toteutunut	Miehiä	Naisia	Osallistujat yhteensä	Tunteja toteutunut
8300	Tanssi	17	109	321	430	206
8310	Jumppa	12	20	193	213	179
8315	Senioreiden liikunta	28	71	347	418	480
8320	Sisäpyöräily ja kahvakuula	11	31	90	121	148
8330	Kuntosali	2	1	8	9	37
8340	Jooga, meditaatio, kehonhuolto, venyttely	16	9	173	182	217
8350	Muu terveystoiminta	4	18	45	63	88
8370	Eriyisliikunta	7	74	57	131	123
	<b>Yhteensä</b>	<b>97</b>	<b>333</b>	<b>1234</b>	<b>1567</b>	<b>1477</b>

Paikallisten urheiluseurojen harjoitus- ja kuntourheilutoiminta vuonna 2023

	Lasten harjoituskerrat	Harjoitukseen osallistuneet lapset	Aikuisten harjoituskerrat	Harjoitukseen osallistuneet aikuiset

YHT.	4 562	28 634	943	9 814
------	-------	--------	-----	-------

**Liikuntaneuvontaa** järjestetään Suomussalmella hyvinvointialueen toimesta. Vuonna 2023 hyvinvointialueella on otettu käyttöön THL:n toimenpidekoodit, joiden pohjalta tilastot ovat avoimesti saatavilla Avohilmosta ([Toimenpiteet alueittain - Avohilmo: Terveystieteiden tutkimuskeskuksen avohoidon toimenpiteet hyvinvointialueittain ja kunnittain - THL kuutio- ja tiivistekäyttöliittymä](#)).

	2021	2022	2023
Kylpyläkäynnit	44 657	46 337	55 309
Kuntosalikäynnit	24 361	24 954	29 210

## 2.7 Turvallisuuden edistäminen

Suomussalmella ei ole laadittu paikallista turvallisuussuunnitelmaa tai perustettu paikallista monitoimijaista turvallisuustyöryhmää, joka veisi eteenpäin hyvinvoinnin edistämisen turvallisuusteemoja. Turvallisuus on osa hyte-ryhmän toimintaa, joten turvallisuusasiantuntija kutsutaan tarvittaessa ryhmän kokoonpanoon. Hyvinvointialueeseen kuuluva Kainuun Pelastuslaitos huolehtii pelastustoiminnasta ja onnettomuuksien ehkäisystä koko Kainuun alueella. Kunnassa toimii aktiivinen liikenneturvallisuustyöryhmä, joka kokoontuu kaksi kertaa vuodessa. Paikallisen ryhmän lisäksi vuosittain kokoontuu Kainuu-Koillismaa liikenneturvallisuustyöryhmä.

Turvallisuus liittyy keskeisesti myös kunnan rooliin asuin ympäristössä. Yksi Suomussalmen kuntastrategian 2017-2025 päätavoitteista on ollut se, että Suomussalmella arki sujuu turvallisesti ja mutkattomasti. Tämän turvallisuuden ja hyvinvoinnin lisäämisen keinoiksi on mainittu laadukkaat ja asiakaslähtöiset hyvinvointi- ja ympäristöpalvelut digitaalisuutta hyödyntäen. Lisäksi turvallisuuteen liittyy myös varautumissuunnitelmien päivittäminen, joka onkin kunnassa vuoden 2023 tavoitteena. Paikallisen turvallisuussuunnitelman laatiminen on yksi tulevien vuosien tavoitteista.

## 3. TEA-viisarit toiminnan mittareina

TEA-viisarit ovat arvokkaita työvälineitä kunnille, sillä niiden tiedot kuvaavat terveydenedistämistä ja hyvinvointia eli kunnan toimintaa asukkaidensa terveyden ja hyvinvoinnin edistämiseksi. Terveyden ja hyvinvoinnin laitos (THL) kerää kaksi kertaa vuodessa tietoja kunnan eri toimialojen hyvinvoinnin ja terveyden edistämistyöstä (TEA). Tiedonkeruilla selvitetään esimerkiksi toimenpiteitä, resursseja ja poikkihallinnollisia toimintakäytäntöjä. Kunnille tiedonkeruut antavat tietoa kunnan tilanteesta suhteessa koko maahan tai vastaaviin kuntiin. Tietoja käytetäänkin hyvinvointijohtamisen välineenä useissa kunnissa. TEA-viisarit muodostetaan seuraavilta toimialoilta: kuntajohto, kulttuuri, liikunta, lukio- ja ammatillinen koulutus, perusopetus ja perusterveydenhuolto. Toimialakohtainen TEA-viisari muodostuu osa-alueista, joita ovat sitoutuminen, johtaminen, seuranta ja tarveanalyysi, voimavarat ja osallisuus.

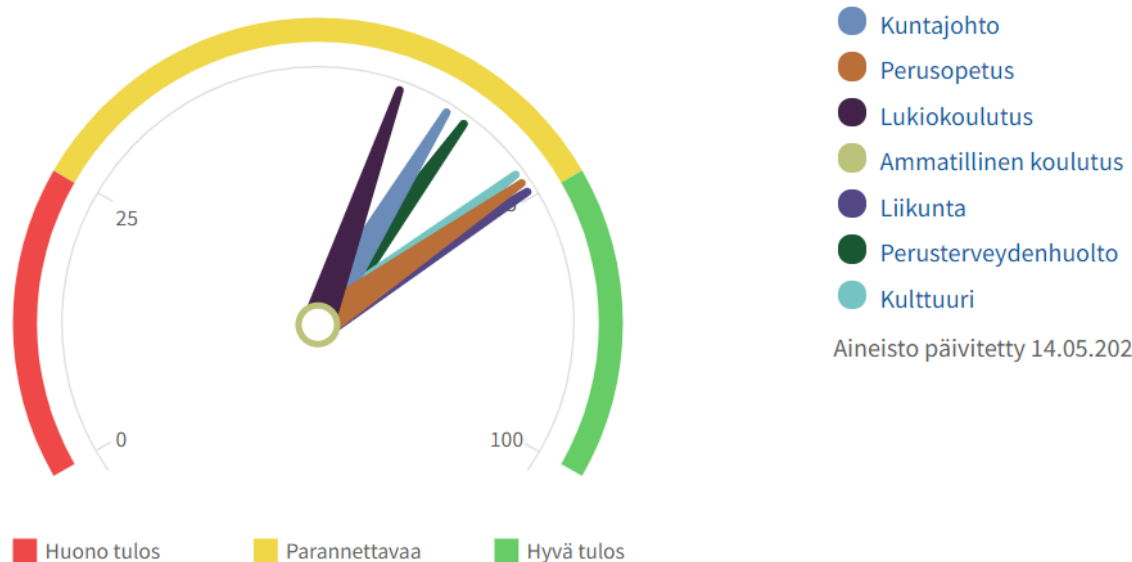
Kaikkien aineistojen taustalla on erillinen tiedonkeruu, joka on osoitettu kunnan, terveyskeskuksen, peruskoulun tai toisen asteen oppilaitoksen, johtavalle viranhaltijalle. Aineistoa on myös täydennetty muista saatavissa olevista tilastoista.

TEAvisareihin voi tutustua internetissä osoitteessa [www.teaviisari.fi](http://www.teaviisari.fi), missä voi esimerkiksi ottaa Suomussalmen mittareiden rinnalle hyvinvointikertomukseen valittujen vertailukuntien TEAvisareita.

Suomussalmen TEAvisareiden lukemien perusteella voidaan todeta, että kunnan aktiivisuus kuntalaisten terveyden edistämässä on parantunut. Tekeminen on ollut hyvää, mutta tiedonkeruussa yhdenkin osa-alueen huonompi pistemäärä vaikuttaa koko keskiarvoon. Tuoreimmat TEAvisarit vuosilta 2023–2022 (kokonaispisteet 67) ovat vain hieman alle koko maan keskiarvon, joka on 70 pistettä.

Pisteet	2023	2022	2021	2020	2019	2018	2017	2016	2015	2014	2013
Kaikki sektorit	67	63	62	69	72	73	74	72	72	72	68
Kuntajohto	63	..	54	..	82	..	84	..	73	..	79
Perusopetus	73	..	72	..	77	..	72	..	73	..	65
Lukiokoulutus	..	58	..	..	..	73	..	..	..	64	..
Ammatillinen koulutus	..	..	..	..	..	..	..	..	..	..	..
Liikunta	..	74	..	53	..	72	..	73	..	67	..
Perusterveydenhuolto	..	65	..	66	..	66	..	72	..	66	..
Kulttuuri	72	..	58	..	62	..	..	..	..	..	..

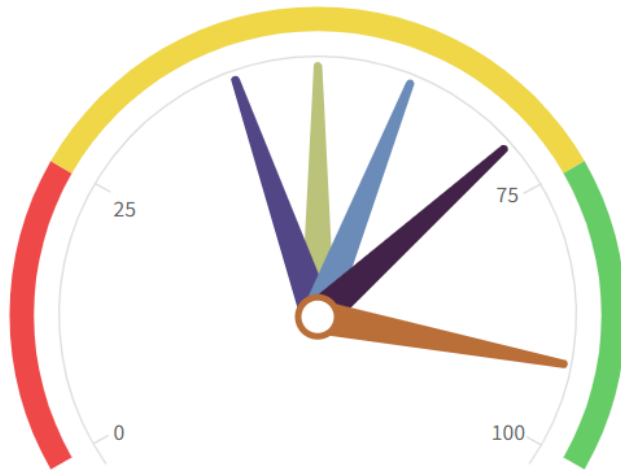
## Kaikki sektorit : Suomussalmi 2023



Kuten tästä kaikki sektorit sisältävästä TEAvisarista on nähtävissä, kaikilla osa-alueilla on kunnan osalta parannettavaa. Parhaat pisteet ovat saaneet liikunta, perusopetus ja kulttuuri ja heikoimmat pisteet on saanut lukiokoulutus ja kuntajohto. Suurta vaihtelua tuloksissa osa-alueiden välillä ei kuitenkaan ole, joten tämän perusteella voidaan todeta, että kunnan HYTE-työn toiminnan kehittämiseen on edelleen panostettava.



## Kuntajohto : Suomussalmi 2023



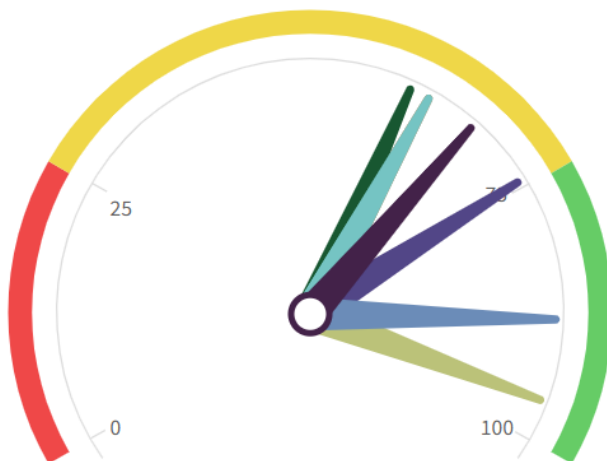
### Kuntajohto

- Sitoutuminen
- Johtaminen
- Seuranta ja tarveanalyysi
- Voimavarat
- Osallisuus

Aineisto päivitetty 12.03.2024

Kuntajohdon osalta selkeästi parhaat pisteet on saanut johtaminen ja seuranta ja tarveanalyysi, sen sijaan huonoimmat pisteet on saatu osallisuudesta. Osallisuuden parantamiseen on kuitenkin tehty paljon toimenpiteitä vuoden 2023 aikana, joten tulokset ovat näkyvissä seuraavan kyselyn tulosten julkistamisen jälkeen.

## Perusopetus : Suomussalmi 2023



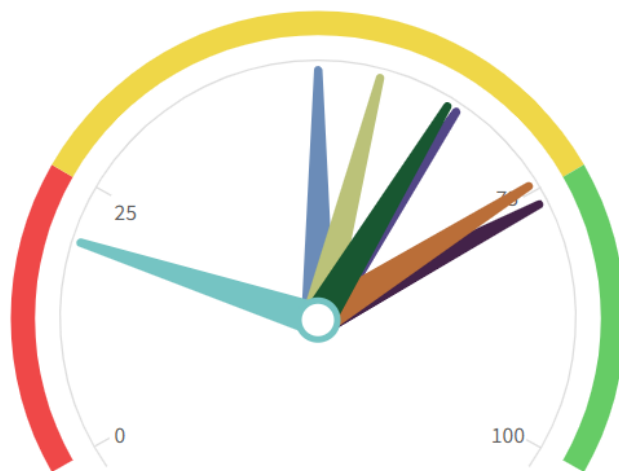
### Perusopetus

- Sitoutuminen
- Johtaminen
- Seuranta ja tarveanalyysi
- Voimavarat
- Yhteiset käytännöt
- Osallisuus
- Muut ydintoiminnot

Aineisto päivitetty 14.05.2024

Perusopetuksen osalta TEAvisarin pisteet ovat varsin hyvällä mallilla, sillä ainoastaan johtamisessa saadut pisteet (62) ovat alle maan keskitason (77). Voimavarojen osalta kaikista mittareista on hyvä tulos. Suomussalmen kokonaistulos siinä on 96, kun koko maan keskiarvo on 61. Aineisto on juuri julkaistu.

## Lukiokoulutus : Suomussalmi 2022



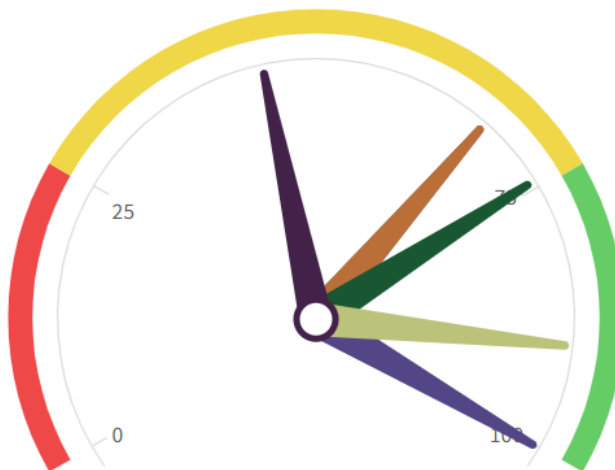
### Lukiokoulutus

- Sitoutuminen
- Johtaminen
- Seuranta ja tarveanalyysi
- Voimavarat
- Yhteiset käytännöt
- Osallisuus
- Muut ydintoiminnot

Aineisto päivitetty 12.03.2024

Lukiokoulutuksen osalta parhaat pisteet on seuranta ja tarveanalyysin ja johtamisen osalta. Muut ydintoiminnot, joka tässä tarkoittaa koulupäivän liikuntaa lisäävät toimenpiteet on puolestaan saanut huonon tuloksen.

## Liikunta : Suomussalmi 2022



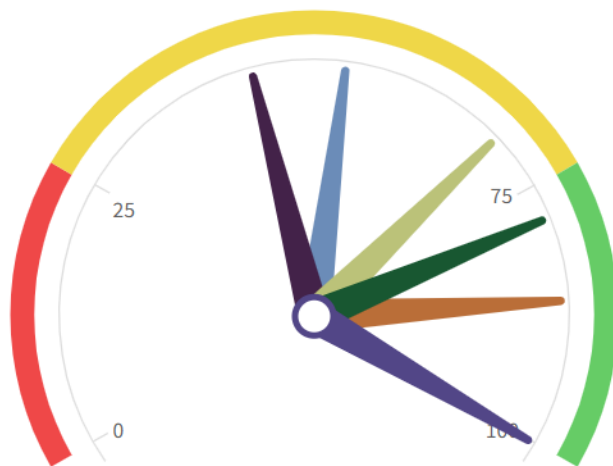
### Liikunta

- Sitoutuminen
- Johtaminen
- Seuranta ja tarveanalyysi
- Voimavarat
- Osallisuus
- Muut ydintoiminnot

Aineisto päivitetty 12.03.2024

Liikunnan osalta tulokset vuoden 2024 osalta eivät ole vielä tulleet, sillä tiedonkeruu päättyi huhtikuussa 2024. Vuonna 2022 parhaat pisteet on saanut osallisuus ja voimavarat, mikä on osoitus siitä, että kunnan resursoinnit tähän työhön ovat hyvällä tasolla. Heikoin tulos on seuranta ja tarveanalyysin kohdalla, joka selittyy sillä, että pyöräliikenteen määrän seuranta puuttuu meiltä kokonaan ja sukupuolittainen seuranta ei ole tarpeeksi kattavaa.

## Kulttuuri : Suomussalmi 2023



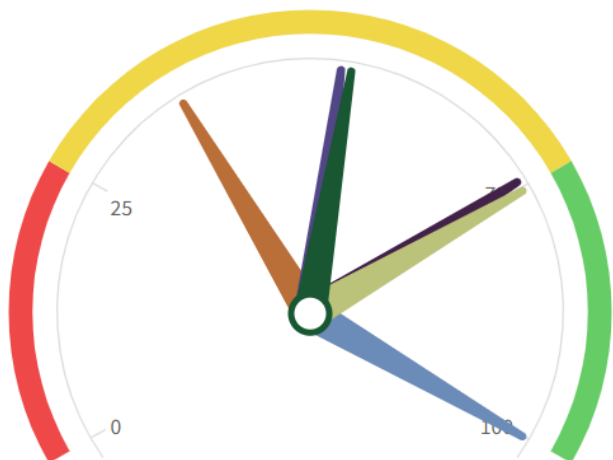
### Kulttuuri

- Sitoutuminen
- Johtaminen
- Seuranta ja tarveanalyysi
- Voimavarat
- Osallisuus
- Muut ydintoiminnot

Aineisto päivitetty 12.03.2024

Kulttuurin osalta osallisuus ja johtaminen ovat saaneet parhaat pisteet. Heikoimmat pisteet on saanut seuranta ja tarveanalyysi. Tämä selittyy sillä, ettei hyvinvointikertomukseen ole liitetty kulttuurin osalta yhteenvetoa, tai raportoitu taiteen perusopetukseen osallistuvien lasten ja nuorten määrää.

## Perusterveydenhuolto : Suomussalmi 2022



### Perusterveydenhuolto

- Johtaminen
- Seuranta ja tarveanalyysi
- Voimavarat
- Yhteiset käytännöt
- Osallisuus
- Muut ydintoiminnot

Aineisto päivitetty 12.03.2024

Perusterveydenhuollon (Kainuun hyvinvointialueen järjestämä) osalta parhaat vuonna 2022 pisteet on saanut johtaminen, joka liittyy muun muassa sairaanhoitopiirin kanssa sovittuun yhteistyöhön, vastuutahojen nimeämiseen ja johtamisvastuuseen terveyden edistämässä. Vuonna 2023 toimintansa aloittivat hyvinvointialueet, joiden osalta vielä tätä indikaattoria ei ole käytettävissä.

## 4. Väestön hyvinvoinnin tila vuonna 2023

### 4.1 Hyte-kerroin indikaattori

Sote-uudistuksessa sosiaali- ja terveystalvet siirtyvät hyvinvointialueiden järjestettäväksi (1.1.2023 alkaen), mutta vastuu kuntalaisten hyvinvoinnin ja terveyden edistämisestä säilyy edelleen kunnilla.

Kuntien palkitseminen vaikuttavasta hyvinvoinnin ja terveyden edistämisestä on tärkeää, koska hyvinvoiva väestö on elinvoimaisen kunnan ja hyvinvointialueen edellytys. Lisäksi sosiaali- ja terveydenhuollon kustannusten kasvun hillitseminen vaatii, että hyvinvointia ja terveyttä edistetään laajalti ihmisten arkiympäristöissä. Edellytyksiä väestön hyvinvoinnille ja terveydelle luovat koulutus, liikunta-, ruoka- ja kulttuuripalvelut, kaavoitus, liikennejärjestelyt sekä monet muut kunnan tehtävät.

Hyvinvoinnin ja terveyden edistämisen valtionosuuden lisäosa eli HYTE-kerroin on kannustin, joka tarkoittaa, että kuntien rahoituksen valtionosuuden suuruus määräytyy osaksi niiden tekemän hyvinvoinnin ja terveyden edistämistyön mukaan. Tällä halutaan varmistaa kuntien aktiivinen toiminta asukkaiden hyvinvoinnin ja terveyden edistämiseksi myös sote-uudistuksen jälkeen.

Indikaattori	Alue	Sukupuoli	2021	2022	2023
HYTE-kerroin euroa / asukas info ind. 5341	Suomussalmi	yhteensä	14,2	19,8	17,8
HYTE-kerroin, 0 - 100 info ind. 5340			50	70	63
HYTE-kerroin, 1 000 euroa info ind. 5355			108,0	148,5	130,0
Prosessi-indikaattoreiden keskiarvo (HYTE-kerroin) info ind. 5339			58	80	67
Tulosindikaattoreiden keskiarvo (HYTE-kerroin) info ind. 5338			42	60	58

Hyte-kertoimen ja hyte-raham kehittyminen 2021-2023.

Indikaattori	Alue	Sukupuoli	2020	2021	2022	2023
Kaatumisiin ja putoamisiin liittyvät hoitajakset 65 vuotta täyttäneillä, skaalattu HYTE-indikaattori info ind. 5308	Suomussalmi	yhteensä	55	44	100	54
Kokee terveydentilansa keskinkertaiseksi tai huonoksi, skaalattu HYTE-kerroinindikaattori info ind. 5301			43	28	28	57
Koulutuksen ulkopuolelle jääneet 17 - 24-vuotiaat, skaalattu HYTE-kerroinindikaattori info ind. 5304			49	41	70	46
Toimeentulotukea pitkäaikaisesti saaneet 25 - 64-vuotiaat, skaalattu HYTE-kerroinindikaattori info ind. 5306			54	46	58	43
Työkyvyttömyyseläkettä saavat 25 - 64-vuotiaat, skaalattu HYTE-kerroinindikaattori info ind. 5307			38	35	44	51
Ylipaino, skaalattu HYTE-kerroinindikaattori info ind. 5303			52	58	58	100

Skaalatut hyte-indikaattorit (tulosindikaattorit) 2020–2023 (Sotkanet).

Parannusta on tapahtunut vuoteen 2023 ylipaino -indikaattorin ja kokee terveydentilansa keskinkertaiseksi tai huonoksi – indikaattorien kohdalla. Heikennystä tapahtui eniten kaatumisiin ja putoamisiin liittyvien hoitajaksojen 65 vuotta täyttäneiden ja koulutuksen ulkopuolelle jääneet 17-24 vuotiaat indikaattoreiden kohdalla. Muiden indikaattoreiden kohdalla muutokset olivat pienempiä. Tuloksia analysoitaessa on hyvä

muistaa, että pienessä kunnassa yksikin tapaus vaikuttaa näkyvästi tulokseen, joten vuosittaiset vaihteluvälit voivat olla suuriakin.

[HYTE-kerroin – kannustin kunnille - THL](#)

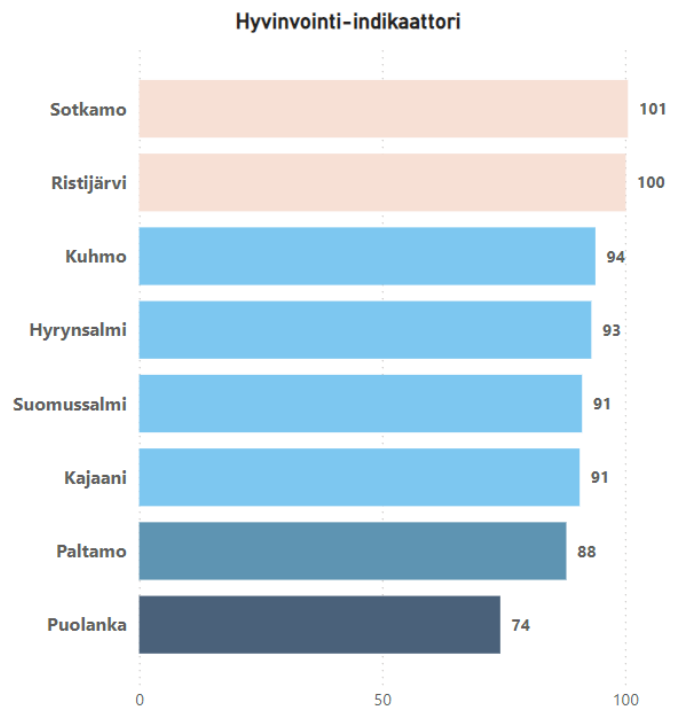
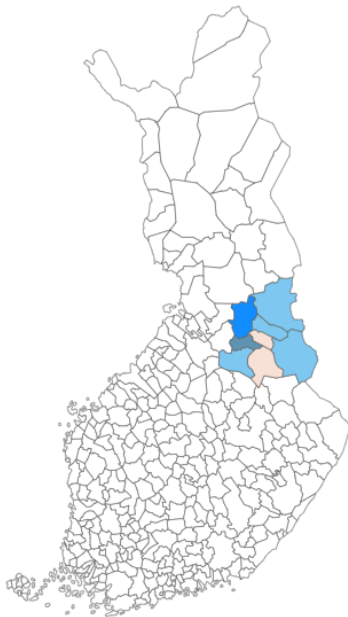
## 4.2 Hyvinvointi-indikaattori

Hyvinvointi-indikaattori on Kuntaliiton tuottama uusi tiedolla johtamisen väline laaja-alaisen hyvinvoinnin mittaamiseksi. Se kuvaa tuoreinta käytettävissä olevaa tietoa hyödyntäen läpileikkausta kuntalaisten hyvinvoinnin tilasta ja tarjoaa strategista tilannekuvatieto kuntien käyttöön.

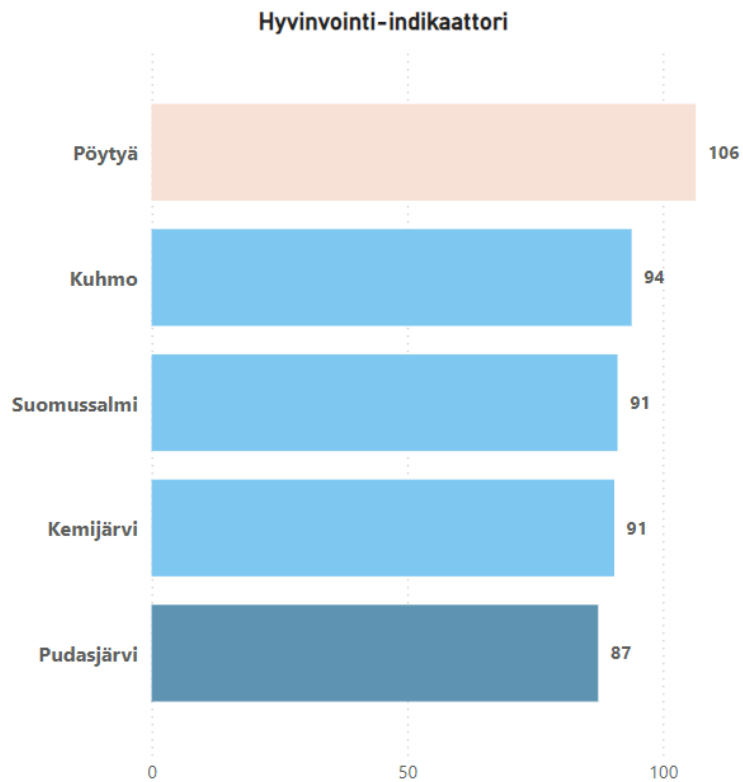
Indikaattori sisältää kuntakohtaiset vuosittaiset kokonaistulokset (hyvinvointi-indeksi) koko saatavilla olevalta aikajaksolta 2015–2022. Indikaattoria päivitetään sitä mukaa, kun uutta tietoa indikaattorille julkaistaan.

Hyvinvoinnin tilaa on mahdollista seurata erityyppisten kuntaryhmien ja aluejaotteluiden osalta ja verrata kehitystä aiempiin vuosiin. Indikaattorissa on suhteutettu keskiarvovastauksia siten, että keskiarvo saa arvon 100 ja keskiarvoa huonommat tulokset alle 100 ja keskiarvoa paremmat tulokset suuremman arvon kuin 100.

Hyvinvointi-indikaattori



Kainuun kuntien tilanne vuonna 2022.



Hyvinvointi-indikaattori pisteet Pudasjärvi, Kemijärvi, Suomussalmi, Kuhmo ja Pöytyä 2022 (Kuntaliitto).

#### Having-Loving-Being indeksi osuudet

Vuosi	Avg. Hyvinvointi-index	Avg. Having-index	Avg. Loving-index	Avg. Being-index
2022	91	96	83	103
2021	90	94	84	101
2020	93	98	85	101
2019	92	94	91	99
2018	95	96	93	101
2017	93	95	95	95
2016	94	94	95	98
2015	91	95	93	93
<b>Total</b>	<b>92</b>	<b>95</b>	<b>90</b>	<b>99</b>

Hyvinvointi-indikaattori on koonti-indikaattori, joka koostuu kolmesta osa-alueesta. Osa-alueet ovat **elintaso**, **yhteisyyssuhteet ja itsensä toteuttaminen**. Jokaisella osa-alueella on omat määrittävät indikaattorit, joista jokainen suhteutetaan kaikkien kuntien saamien arvojen kesken. Osa-alueet saavat omat kokonaistuloksensa. Näiden perusteella lasketaan lopullinen tulos, joka on suhteutettu keskiarvoon (100). Hyvinvoinnin osa-alueet -jaotteluun perustuvat osa-alueet ovat:

- **Having (elintaso)**
  - Veronalaiset tulot, /1000as
  - Toimeentulotukea saaneissa kotitalouksissa asuvat henkilöt, %asukkaista
  - Työkyvyttömyyseläkettä saavat 25–64-vuotiaat, % vastaavan ikäisestä väestöstä
  - Sairastavuus-indeksi, ikävakioitu
  - Ahtaasti asuvat %
  - Koulutuksen ulkopuolelle jääneet 17–24-vuotiaat, % vastaavan ikäisestä väestöstä
- **Loving (yhteisyyssuhteet):**
  - Perusterveydenhuollon mielenterveyskäynnit yhteensä / 1 000 asukasta
  - Erikoissairaanhoidon avohoitokäynnit, psykiatria / 1000 18 vuotta täyttäneitä
  - Poliisin tietoon tulleet henkeen ja terveyteen kohdistuneet rikokset / as
  - Yhden hengen asuntokuntien osuus kaikista asuntokunnista
- **Being (itsensä toteuttaminen):**
  - Äänestysaktiivisuus
  - Pitkäaikaistyöttömät, % työvoimasta
  - Kirjastolainauksen kokonaismäärä

Suomussalmen indeksiluku oli 91 vuonna 2022, eli tulos on koko Suomen keskiarvoa huonompi. Kolmesta osa-alueesta erityisesti yhteisyyssuhteet on laskenut koko tarkastelujakson ajan.

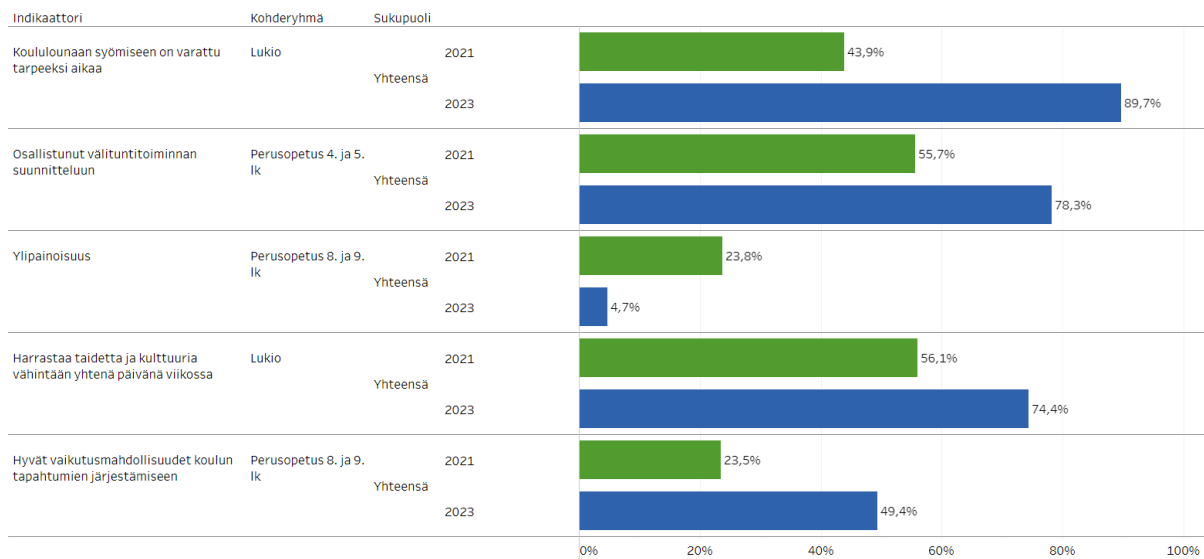
### 4.3 Lasten ja nuorten terveys ja hyvinvointi

Alla on kuvattu kouluterveyskyselyn ja FinLapset – rekisteriseurannan tuloksia. Tarkastelemalla suomussalmelaisten lasten vahvuuksia ja kehittämiskohteita verrattuna aiempiin tuloksiin saadaan viisi myönteisintä ja viisi huolestuttavinta tulosta. Kohderyhmäksi on valittu perusopetuksen 4. ja 5. luokan, perusopetuksen 8. ja 9. luokan sekä lukion oppilaiden kouluterveyskyselyn vastaukset.

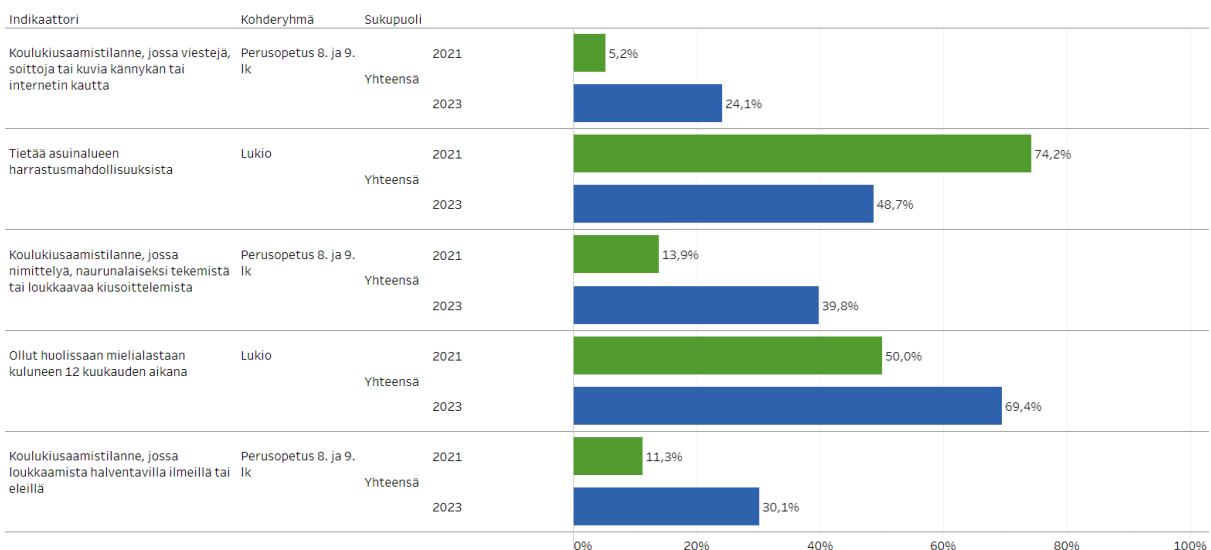
(Kouluterveyskysely on Suomessa Terveyden ja hyvinvoinnin laitoksen tekemä kyselytutkimus, jolla kerätään seurantatietoa eri ikäisten lasten ja nuorten hyvinvoinnista, terveydestä, koulunkäynnistä ja opiskelusta, osallisuudesta sekä heidän palvelutarpeistaan).

[Lasten ja nuorten terveys ja hyvinvointi | Tableau Public](#)

## Alla viisi myönteisintä tulosta suhteessa aiempaan tiedonkeruuseen Suomussalmella



## Alla viisi huolestuttavinta tulosta suhteessa aiempaan tiedonkeruuseen Suomussalmella



## MOVE!-mittaustulokset, eli fyysisen toimintakyvyn seurantajärjestelmä

Move! on perusopetuksen 5. ja 8. vuosiluokkien oppilaille tarkoitettu fyysisen toimintakyvyn valtakunnallinen mittaus- ja palautejärjestelmä, jonka keskeisenä tarkoituksena on kannustaa omatoimiseen fyysisestä toimintakyvystä huolehtimiseen. Move!-mittaustuloksia hyödynnetään esimerkiksi koulujen liikunnanopetuksessa, kouluterveydenhuollon järjestämissä terveystarkastuksissa sekä valtakunnallisten, alueellisten ja paikallisten hyvinvointitoimenpiteiden suunnittelussa, seurannassa ja arvioinnissa.

Move!-järjestelmässä mitataan:

- fyysisiä ominaisuuksia (kestävyys, nopeus, voima ja liikkuvuus)
- motorisia taitoja (tasapaino-, liikkumis- ja välineenkäsittelytaidot)
- havaintomotorisia taitoja

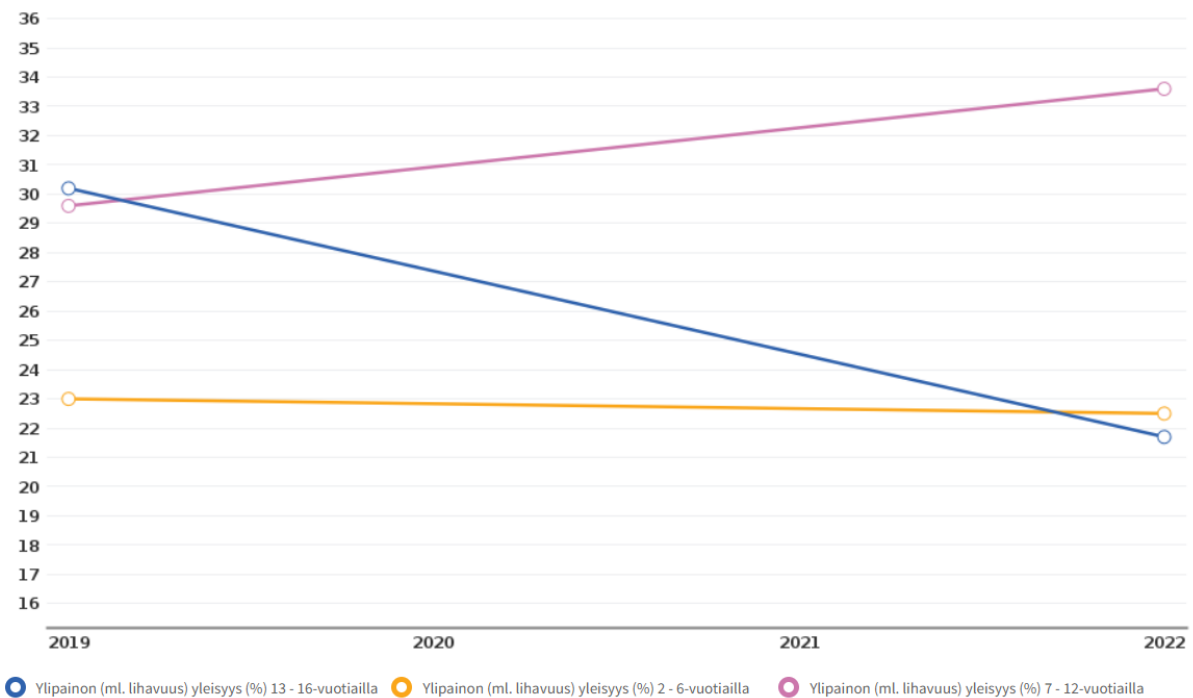


Koko raportti Suomussalmen osalta on luettavissa [Suomussalmi \(a3s.fi\)](https://a3s.fi)

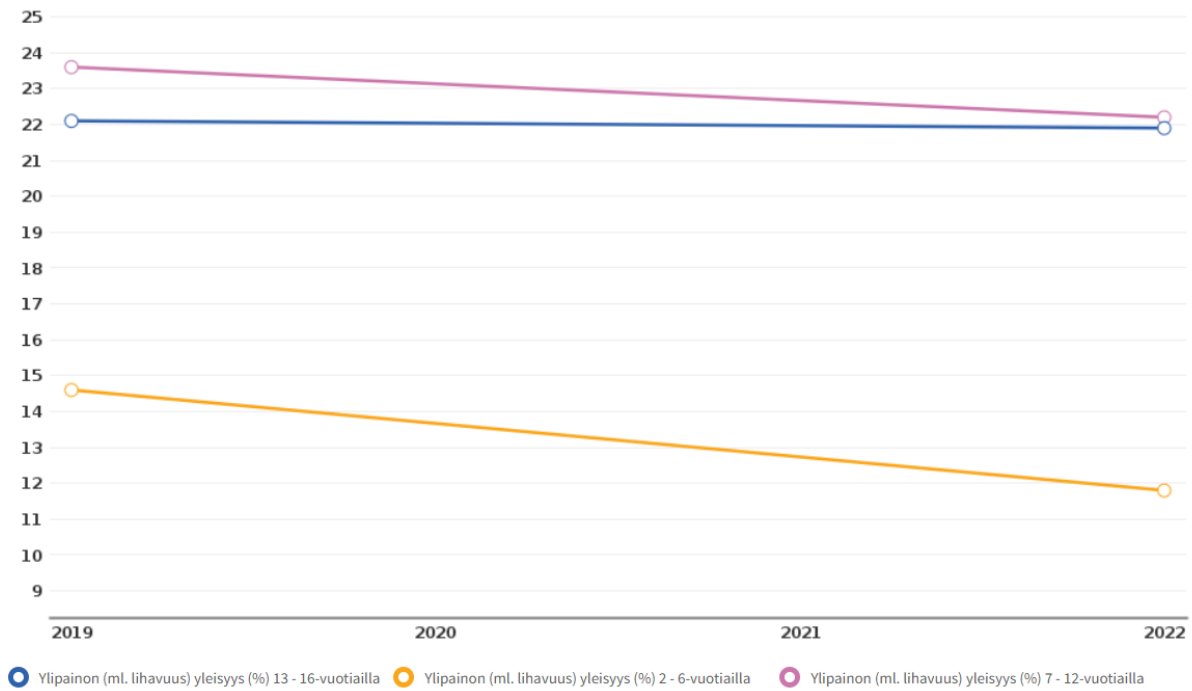
Indikaattori	Alue	Sukupuoli	2023
Lasten ja nuorten fyysinen toimintakyky (MOVE!-mittaus), % 5. luokan oppilaista, joilla heikko fyysinen toimintakyky info ind. 5477	Koko maa	miehet	37,1
		naiset	36,8
	Suomussalmi	miehet	25,0
		naiset	70,4
Lasten ja nuorten fyysinen toimintakyky (MOVE!-mittaus), % 8. luokan oppilaista, joilla heikko fyysinen toimintakyky info ind. 5478	Koko maa	miehet	38,0
		naiset	42,3
	Suomussalmi	miehet	30,0
		naiset	21,1

Fyysisen toimintakyvyn summaindikaattorit verrattuna koko maan tulokseen. 5. luokan pojilla fyysinen toimintakyky on koko maata parempi. Samoin 8. luokan tytöillä ja pojilla on koko maata parempi tulos. Ainostaan 5.luokan tyttöjen tulos on koko maata huonompi.

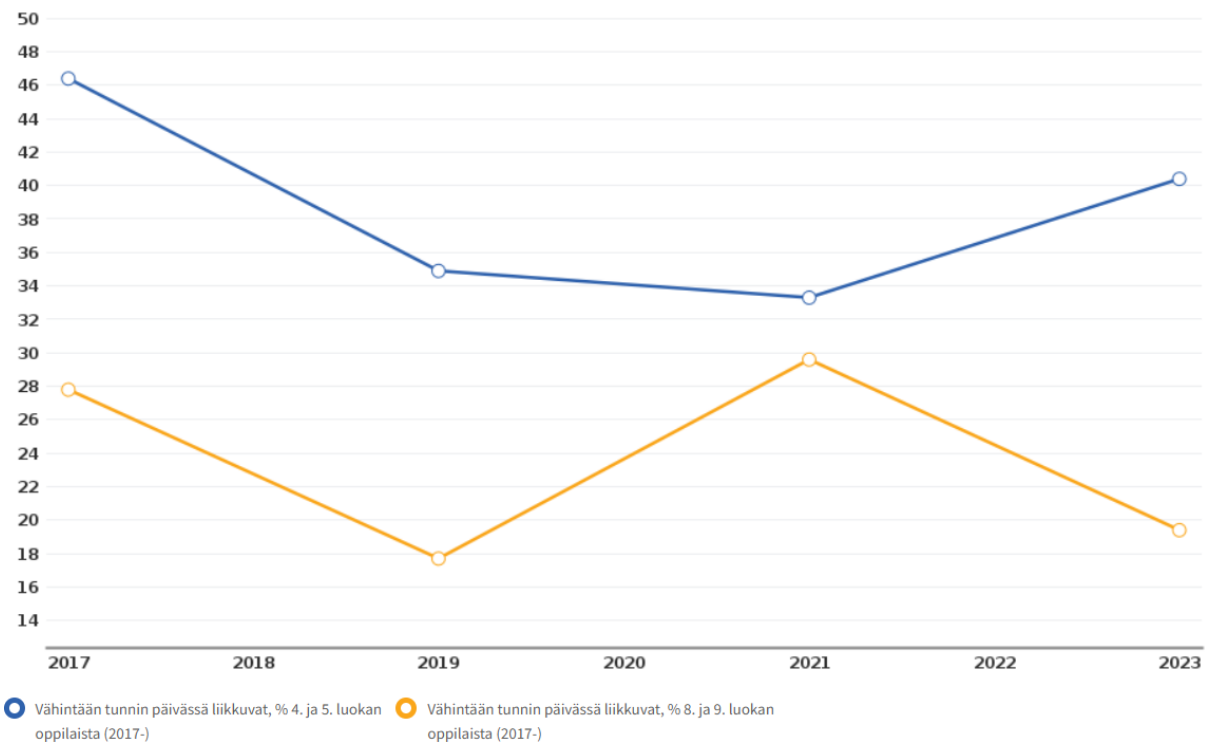
Move!-tuloksia seurataan Suomussalmella tiiviisti vuosittain kouluilla, mutta myös poikkihallinnollisessa työryhmässä, johon kuuluu perusopetuksen henkilöstöä, kouluterveydenhoitajat, hyvinvointikoordinaattori, ept-yhdyshenkilö sekä Kainuun Liikunnan edustaja. Lasten ja nuorten fyysisen toimintakyvyn kehittämiseen on työryhmässä yhdessä mietitty parannuskeinoja.



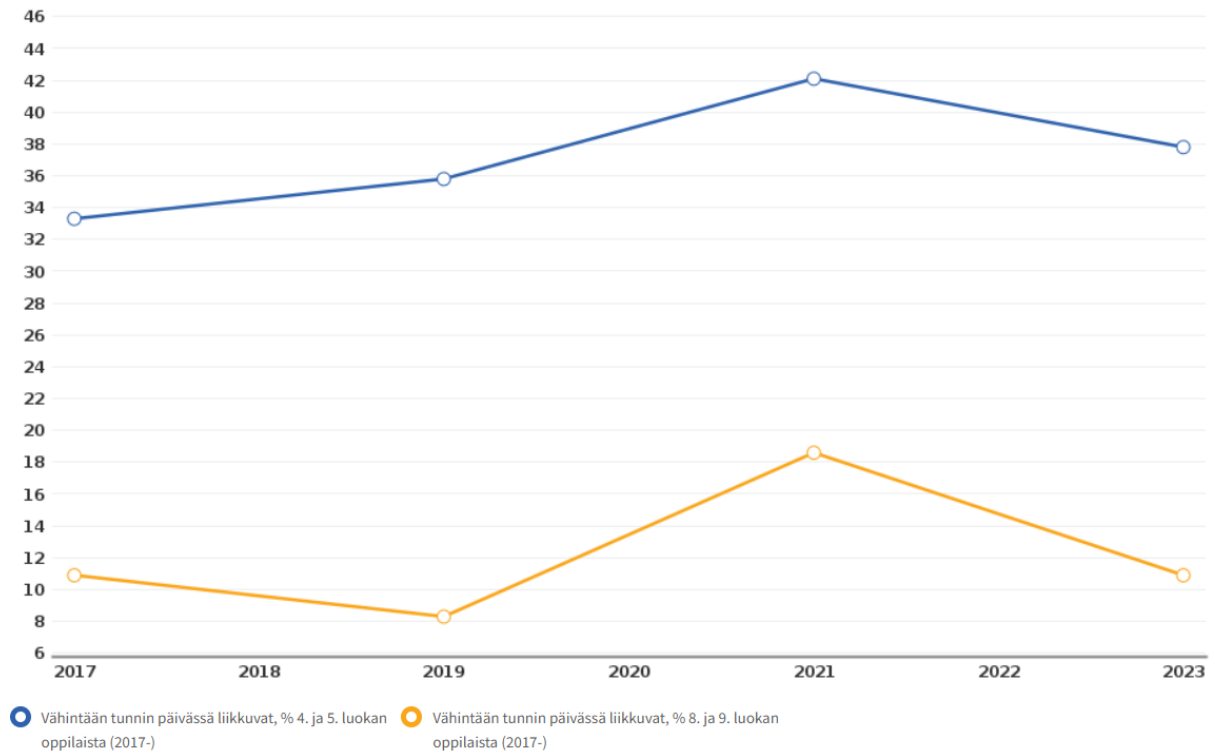
Ylipainon yleisyys suomussalmelaisilla pojilla 2019-2022 (Sotkanet).



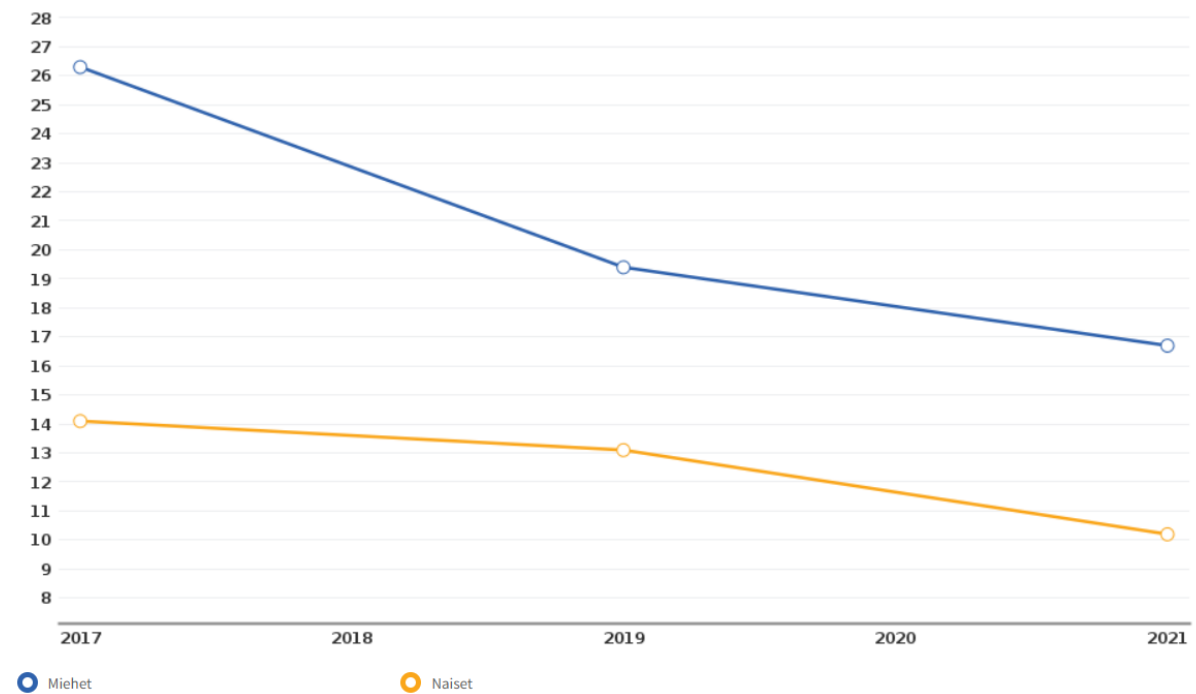
Ylipaino yleisyys suomussalmelaisilla työtöillä 2019-2022 (Sotkanet).



Vähintään tunnin päivässä liikkuvat suomussalmelaiset pojat 2017-2023 (Sotkanet).



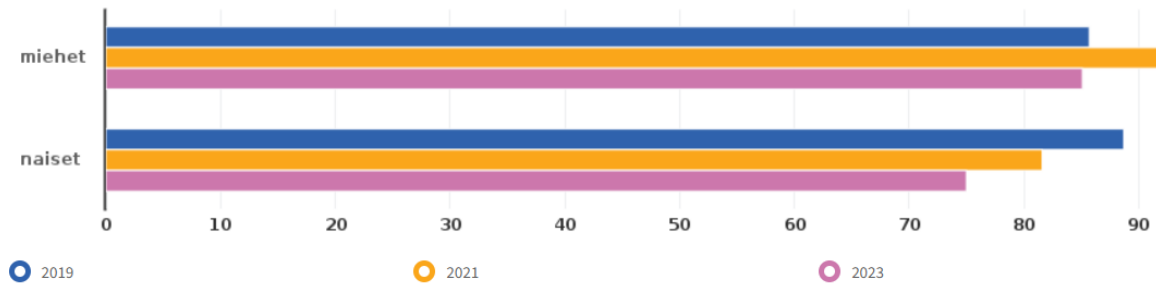
Vähintään tunnin päivässä liikkuvat suomussalmelaiset tytöt 2017-2023 (Sotkanet).



Käyttää päivittäin jotain tupakkatuotetta tai sähkösavuketta, % 8. ja 9. luokan oppilaista tytöt ja pojat (2017-) (Sotkanet).

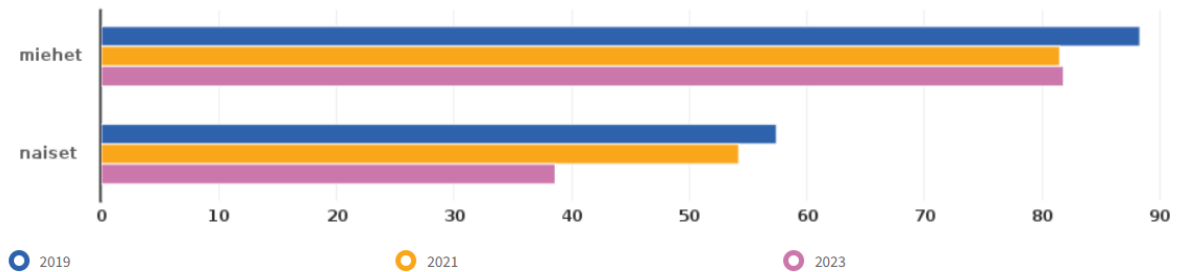
### Tyytyväinen elämäänsä tällä hetkellä, % 4. ja 5. luokan oppilaista (2017-)

info ind. 4811 Alue: Suomussalmi



### Tyytyväinen elämäänsä tällä hetkellä, % 8. ja 9. luokan oppilaista (2017-)

info ind. 4700 Alue: Suomussalmi



## 4.4 Työikäiset

Indikaattori	Alue	Sukupuoli	2020	2021	2022
Mielenterveysperusteisesti sairauspäivärahaa saaneet 25 - 64-vuotiaat / 1 000 vastaavan ikäistä info ind. 2345	Koko maa	yhteensä	26,9	30,4	31,2
	Suomussalmi		28,4	32,5	32,3
Toimeentulotukea pitkäaikaisesti saaneet 25 - 64-vuotiaat, % vastaavan ikäisestä väestöstä info ind. 234	Koko maa		2,8	2,7	2,5
	Suomussalmi		1,0	0,9	1,0
Työkyvyttömyyseläkettä saavat 25 - 64-vuotiaat, % vastaavan ikäisestä väestöstä info ind. 306	Koko maa		6,5	6,3	6,1
	Suomussalmi		12,8	12,9	12,4

Työikäisistä suomussalmelaisista toimeentulotukea pitkäaikaisesti saavien osuus on koko maata pienempi. Mielenterveysperusteisesti sairauspäivärahaa saavien osuus on hiukan koko maan tasoa suurempi. Työkyvyttömyyseläkettä saavien osuus on sitä vastoin kaksinkertainen koko maan lukuun nähden.

### Kansallinen terveysindeksi

Kansallinen terveysindeksi on tilastopalvelu, joka tarjoaa tietoa väestön terveyden ja työkyvyn tilasta esimerkiksi väestörakenteeltaan erilaisissa kunnissa ja hyvinvointialueilla. Kansallinen terveysindeksi yhdistää tietoja aiemmista THL:n sairastavuusindeksistä ja Kelan Terveyspuntarista sekä muista kansallisista rekistereistä. Kansallinen terveysindeksi julkaistiin ensimmäisen kerran vuonna 2023, jonka jälkeen tiedot päivittyvät säännöllisesti.

[Kansallisen terveystietokokonaisuus](#) kattaa useita **indikaattoreita väestön sairastavuudesta ja työkyvyttömyydestä**. Indeksitiedot tuottavat yhteistyössä THL, Kansaneläkelaitos, Eläketurvakeskus ja Tilastokeskus. Tietokokonaisuus sisältää sekä sairastavuusindeksin ja sen sairausryhmittäiset osaindeksit, että työkyvyttömyysindeksin ja sen osaindeksit. Indeksi auttaa myös ennaltaehkäisyn toimenpiteiden kohdentamisessa hyvinvoinnin, terveyden ja turvallisuuden edistämistyössä. Luvut kuvaavat väestön terveyttä ja työkykyä suhteessa koko maan tasoon (koko maa = 100). Indeksien arvo on sitä suurempi, mitä yleisempää sairastavuus tai työkyvyttömyys kunnassa on.

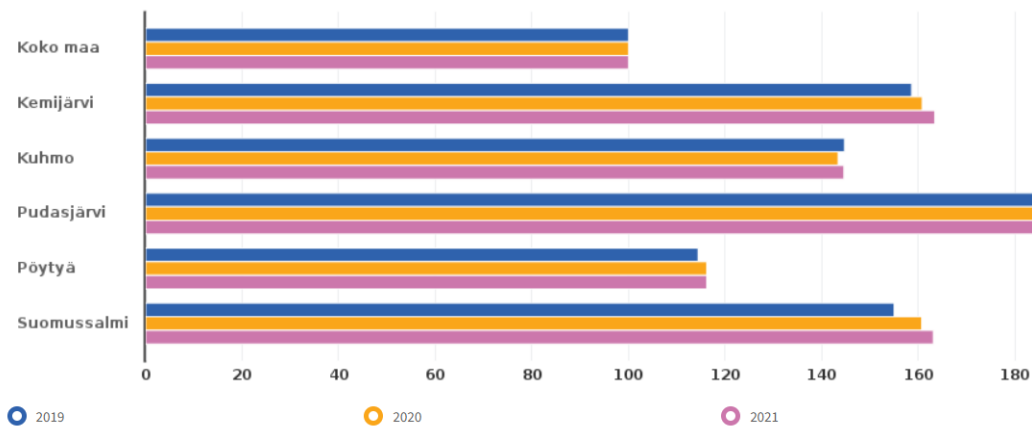
**Sairastavuusindeksi** sisältää 10 sairausryhmää. Sen osaindeksit kuvaavat syöpien, sepelvaltimotaudin, aivoverisuonitautien, tuki- ja liikuntaelinten sairauksien, vakavien mielenterveyden häiriöiden, tapaturmien, muistisairauksien, keuhkosairauksien, diabeteksen ja alkoholisairauksien yleisyyttä. Sairastavuusindeksissä kunkin sairausryhmän yleisyyttä painotetaan sen perusteella, mikä on kyseisen sairausryhmän merkitys väestön kuolleisuuden, työkyvyttömyyden ja elämänlaadun sekä sote-palvelukäytön kustannusten kannalta.

**Työkyvyttömyysindeksissä** on kolme osiota: työkyvyttömyyseläke, sairauspäiväraha ja ammatillisen kuntoutuksen myönteiset päätökset. Työkyvyttömyysindeksissä voi tarkastella väestön työkyvyttömyyttä kaikissa osioissa yhdessä.

Sairastavuuden ja työkyvyttömyyden alueellisten erojen takana on monia tekijöitä, jotka vaikuttavat terveyteen ja toimintakykyyn. Näitä ovat elintavat, kuten **tupakointi, alkoholinkäyttö, liikunta ja ravintotottumukset sekä pääsy terveystieteisiin palveluihin**. Toisaalta myös **työllisyys ja taloudellinen tilanne sekä koulutus** heijastuvat väestön terveyteen ja toimintakykyyn.

### Työkyvyttömyysindeksi, ikävakioitu

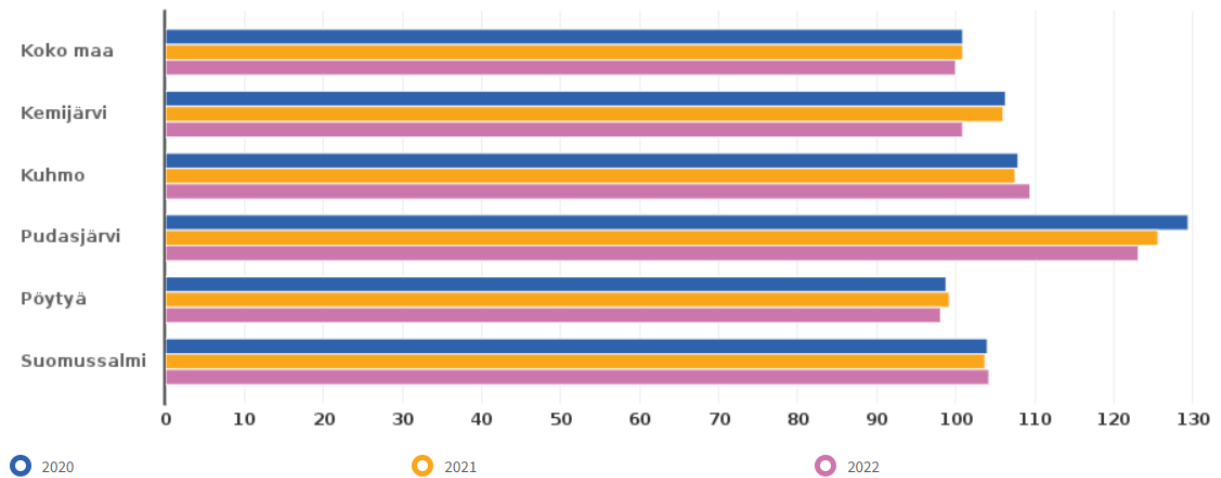
info ind. 5663 Sukupuoli: Yhteensä



Suomussalmen luku on nouseva. Vertailukunnista ainoastaan Pudasjärvellä on suuremmat luvut, ja koko maan keskiarvoon verrattuna luku on 63 % suurempi.

## Sairastavuusindeksi, ikävakioitu

info ind. 5641 Sukupuoli: Yhteensä



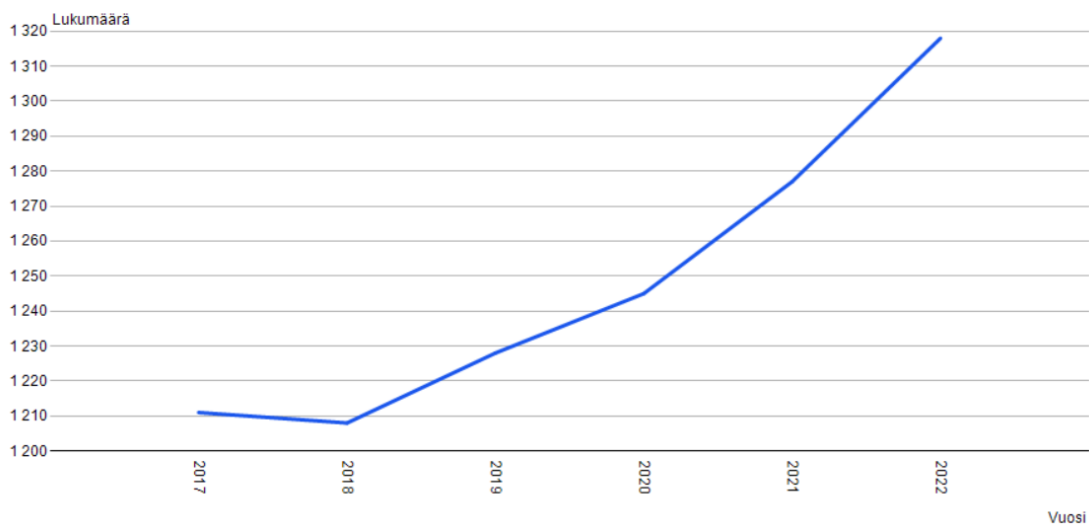
Suomussalmen luku on aavistuksen huonontunut vuodesta 2021 ja on hieman koko maan tulosta huonompi.

## 4.5 Ikäihmiset

Yli 65- ja yli 75 - vuotiaiden osuus väestöstä on noususuuntainen. Vuonna 2022 yli 65- vuotiaita suomussalmelaisia oli 2954 henkilöä (40,1 %) ja yli 75-vuotiaita 1318 henkilöä (17,9 %). Heistä yli 93 % asui kotona. Väestöennusteen mukaisesti vuonna 2030 Suomussalmen väestöstä yli 25 % on yli 75 -vuotiaita. Vuonna 2040 ennuste yli 75 -vuotiaista on yli 30 % väestöstä.

	2017	2018	2019	2020	2021	2022
Suomussalmi						
Väestö 31.12.	8 051	7 862	7 727	7 594	7 508	7 367
65 vuotta täyttäneiden osuus, %	33,3	34,9	36,7	37,9	39,0	40,1

Väestö 31.12. muuttujina Vuosi. Suomussalmi, Yhteensä, 75 -, Väestö 31.12..



Indikaattori	Alue	Sukupuoli	2022
Kotona asuvat 65 vuotta täyttäneet, % vastaavan ikäisestä väestöstä info ind. 2937	Suomussalmi	yhteensä	96,7
Kotona asuvat 75 vuotta täyttäneet, % vastaavan ikäisestä väestöstä info ind. 1570			93,4
Kotona asuvat 80 vuotta täyttäneet, % vastaavan ikäisestä väestöstä info ind. 1070			90,4
Kotona asuvat 85 vuotta täyttäneet, % vastaavan ikäisestä väestöstä info ind. 1251			83,9

**Väestöennuste 2021: Väestö 31.12. muuttujina Alue, Vuosi, Sukupuoli, Tiedot ja Ikä**

	Yhteensä						
	Väestö 31.12. (ennuste 2021)						
	Yhteensä	0 - 14	15 - 24	25 - 44	45 - 64	65 - 74	75 -
Suomussalmi							
2040	5 477	467	291	754	1 354	879	1 732

## 5. Laajan hyvinvointisuunnitelman 2021-2025 tavoitteet ja niiden toteutuminen vuonna 2023

Kunnan strategian ja valtakunnallisten painopisteiden pohjalta on luotu seuraavat hyvinvointisuunnitelman painopisteet:

- 1. Kuntalaisten osallisuuden vahvistaminen** – kuuntelemalla kuntalaisia vahvistetaan yhdenvertaisuutta ja osallisuutta
- 2. Viihtyisä ja turvallinen elinympäristö** – huomioidaan Suomussalmen luontoarvot, turvallisuus ja viihtyisyys päätöksenteossa
- 3. Suunnitelmallinen päätöksenteko** – hyvinvointia ja terveyttä edistävä toiminta ja palvelut



## 1. Kuntalaisten osallisuuden vahvistaminen – Kuuntelemalla kuntalaisia vahvistetaan yhdenvertaisuutta ja osallisuutta

### Tavoite: Kuntalaisten hyvinvoinnin ja osallisuuden lisääminen

<u>TOIMENPITEET TAVOITTEIDEN TOTEUTTAMISEKSI</u>	<u>VASTUUTAHOT</u>	<u>SEURANTAMITTARIT</u>	<u>TOTEUTUMINEN 1-12 KK</u>
Osallisuussuunnitelman laatiminen	Kunnan eri hallintokunnat		Kesken
Vanhus- ja vammaisneuvoston ja Nuorisovaltuuston toiminta	Vanhus- ja vammaisneuvosto, Nuorisovaltuusto, kunnan eri hallintokunnat	Säännölliset kokoontumiset, vähintään 4 kertaa vuodessa.	Vanhus- ja vammaisneuvosto 5 krt Nuorisovaltuusto kokoontunut 5 krt
Liikuntafoorumi, järjestöyhteistyö	Liikuntapalvelut, liikuntaseurat ja -järjestöt	Säännölliset kokoontumiset 1-2 krt/v (Kuntajohto, liikunta)	Tapaaminen 15.5.2023
Hyvän mielen aamukahvit; - päättäjien ja vaikuttamistoimielinten säännölliset aamukahvitilaisuudet - kuntalaisten ja kunnan virkamiesten aamukahvitilaisuudet	Luottamushenkilöt, kunnan eri hallintokunnat	Säännölliset kokoontumiset 1-2 krt/v	29.5.2023 29.11.2023
Kianta-Opiston tarjonta tukee elinikäistä oppimista	Sivistyspalvelut, Kianta-Opisto		Kianta-Opistolla tarjolla 151 kurssia, kymmenessä eri pääluokassa.
Liikuntaolosuhteiden toimintasuun.	Tekniset palvelut, liikuntapalvelut	Laadittu ja otettu käyttöön	Valmistui 11/2023

<p>Liikkuva koulu, Liikkuva lukio, Liikkuva varhaiskasvatus</p> <p>Välituntiliikunnan aktivointi, pitkä välitunti käyttöön myös yläluokilla, oppitunneilla mahdollisuus työskentelyyn seisten</p> <p>Harrastamisen Suomen malli</p> <p>Kuntalaiskyselyt</p> <p>Lapsiparlamenttityyppisen toiminnan käynnistäminen</p>	<p>Varhaiskasvatus, perusopetus, lukio</p> <p>Perusopetus</p> <p>Sivistyspalvelut</p> <p>Kunnan eri hallintokunnat</p> <p>Sivistyspalvelut, hallintopalvelut</p>	<p>Huomioitu toiminnassa</p> <p>Otettu käyttöön (Liikunta, Peruskoulu)</p> <p>Järjestettyä harrastustoimintaa</p> <p>Kuntalaiskysely vähintään kerran valtuustokaudessa</p> <p>Lapsiparlamenttityyppisen toiminnan kokeilu vuoden 2023 aikana. (Kuntajohto)</p>	<p>Pidempi toimintavälitunti käytössä perusopetuksessa. Oppilaskalusteet mahdollistavat seisten työskentelyn Ruukinkankaan koulussa. Vaihtelevia työskentelymuotoja- ja asentoja käytetään koko perusopetuksessa.</p> <p><u>Vuoden 2023 tuntimäärä:</u> Kerhotoiminta: 417 Harrastamisen malli: 563</p> <p><u>Vuoden 2023 osallistujamäärä:</u> Kerhotoiminta: 214 Harrastamisen malli: 391</p> <p>Kunnanhallituksessa 3.10. Ensimmäinen kokous on pidetty 21.11.2023.</p>
---	--	---	--

<p>Kirjaston tapahtumat, Galleria Kiepin näyttelyt, kirjaston pelitila</p> <p>Kirjaston verenpainemittari, lainattavat kävelysauvat, liukulumikenkiä, akkuporakone, lautapelejä, kausilippu Supsin jääkiekkopeleihin.</p>	<p>Kirjastotoimi</p> <p>Kirjastotoimi</p>	<p>(Kulttuuri)</p> <p>Lainausmäärät</p>	<p>Galleria Kiepissä toteutui 11 näyttelyä ja kirjasto järjesti 31 tapahtumaa, joissa 467 osallistujaa.</p> <p>Liikuntavälineet 76 lainaa</p> <p>Lautapelit 81 lainaa</p> <p>Muut 18 lainaa</p>
<p><b>Tavoite: Osallisuuden vaikuttavuuden parantaminen</b></p>			
<p>Osallistavan budjetoinnin kokeilu ja talousarviokysely</p> <p>Osallistava strategiatyö (strategiakysely)</p> <p>Uudistetut aloiteohjeet ja aloitteisiin liittyvän tiedottamisen kehittäminen</p> <p>Kianta-Opiston monipuolinen opetustarjonta ja harrastustoiminta</p>	<p>Hallintopalvelut</p> <p>Hallintopalvelut</p> <p>Hallintopalvelut</p> <p>Kianta-Opisto</p>	<p>Talousarviokysely väh. 2 kertaa valtuustokaudessa. (Kuntajohto)</p> <p>Strategiakysely kerran valtuustokaudessa</p> <p>Uudistetut aloiteohjeet käyttöön vuoden 2023 alussa.</p> <p>Toiminta jatkuvaa. Kattava koko toimintaa koskeva kysely kuntalaisille vuoden 2023 lopussa.</p>	<p>Talousarviokysely tehty heinäkuussa. Osallistava budjetointi toteutui vuonna 2023.</p> <p>Strategiakysely tehty vuonna 2022.</p> <p>Toteutunut, käsitelty kesäkuussa KH:ssa.</p> <p>Kianta-Opiston toiminta on aktiivista. Netto-opiskelijoiden määrä tasainen. Imagokyselyn tulokset erittäin positiivisia (278 vastausta).</p>

<p>Perusopetuksen huoltaja- ja oppilas - kyselyt</p> <p>Varhaiskasvatuksen huoltaja- ja lapsi - kyselyt</p> <p>Neuvokas perhe -menetelmän käyttöönotto varhaiskasvatuksessa. Menetelmä tukee varhaiskasvatuksen työtä perheiden kokonaisvaltaisen hyvinvoinnin edistämässä.</p>	<p>Perusopetus, varhaiskasvatus</p> <p>Varhaiskasvatus, neuvola, sote (Hellä-hanke tukena)</p> <p>Varhaiskasvatus, sote</p>	<p>Toteutus</p> <p>Otettu käyttöön</p>	<p>Kehittämisideat huomioidaan koulutussuunnittelussa.</p> <p>Perusopetuksen oppilaskysely toteutettu 4/2023. Tulokset jaettu kouluille käsiteltäväksi oppilaiden, henkilökunnan ja huoltajien kanssa. Tulosten hyödyntäminen seuraavan lukuvuoden toiminnan suunnittelussa. Etsivillä ja työpajalla käytössä Sovari-asiakastytyväisyyskysely.</p> <p>Nuorisotalolla NuoDo nuorten palautekysely.</p> <p>Kysely tehty 2022.</p> <p>Perhekeskustiimi toimii säännöllisesti.</p>
---	---	--	--

Varhaisen tuen tiimi lapsen ja/tai perheen tuen tarpeen kartoittamiseen ja toteuttamiseen.	Varhaiskasvatus	Otettu käyttöön	Toiminnassa
<b>Tavoite: Yhteisölliset tapahtumat hyvinvoinnin ja osallisuuden luojana</b>			
<p>Säännöllisen harrastustoiminnan järjestäminen</p> <p>Kianta-Opisto tarjoaa kädentaitojen, liikunnan, musiikin, taideaineiden sekä yhteiskunnallisten aineiden opetusta kaiken ikäisille.</p> <p>Terveys- ja liikuntatapahtumat yhteistyössä eri toimijoiden kanssa</p>	<p>Kainuun musiikkiopisto, liikuntapalvelut, Kianta-Opisto, nuorisopalvelut, urheiluseurat, järjestöt</p> <p>Kianta-Opisto</p> <p>Liikuntapalvelut, kolmannen sektorin toimijat</p>	<p>Kurssit, kävijämäärät</p> <p>Tapahtumat</p>	<p><u>Vuosi 2023:</u></p> <p>Muskari 15 opp.</p> <p>Kuoro 15 opp.</p> <p>Lauluvalmennus 11 opp.</p> <p>Mu-nukketeatteri 5 opp.</p> <p>Yht. 102 opiskelijaa</p> <p>Opetusta oli yhteensä 2550 h.</p> <p>Opetustunteja 5293. Brutto-opiskelijamäärä 3070 ja netto-opiskelijamäärä 1340.</p> <p>Suomussalmi-hiihto, Kunnan kevätpäivä, Saa hyppiä -kiertue, Raatteen marssi, Raatteen maraton, lasten temppuratoja, Nuku yö ulkona, Vanhustenviikko, Vesisankarit, Korpikansa seikkailee. Työpajalla</p>

<p>Kunnan järjestämät tapahtumat (Taiteiden yö, Ämmän kesäillat jne.)</p>	<p>Suomussalmen kunta</p>	<p>Toteutuneet tapahtumat (Kulttuuri)</p>	<p>liikuntatiistai ja hyvinvointiteemapäiviä.</p> <p>Köhäkkä, Ämmän kesäillat, Taiteiden yö, Joulunavaus, 32 muuta toteutunutta tapahtumaa Retikan tiloissa.</p>
<p>Kirjaston toiminta (lukukoira, näyttelyt, tapahtumat, monipuolinen aineisto, ryhmätyötila, pelitila)</p>	<p>Kirjastotoimi</p>	<p>(Kulttuuri)</p>	<p>Kirjastossa toteutui 8 lukukoirien vierailua, 11 näyttelyä ja 31 tapahtumaa. Monipuolista aineistoa lainattavissa, ryhmätyötila ja pelitila varattavissa.</p>
<p>Taiteen ja kulttuurin tekemisen ja kokemisen mahdollistaminen ja Kaiku-kortti</p>	<p>Kulttuuripalvelut, Kianta-Opisto, Nuorisopalvelut</p>	<p>(Kulttuuri)</p>	<p>Kulttuuribussi-hankkeen aloittaminen, Vanhus- ja vammaisneuvoston osallistavan budjetin. Suomussalmen Harmonikkakerhon kiertue palvelutaloissa ja kyläkohteissa. Kaiku-kortti yhteistyö jatkui ja tapahtumat olivat Kaiku-kortilla maksuttomia.</p>
<p>Musiikkiopiston konserttien ja kirjaston yhteistyön parantaminen</p>	<p>Kainuun musiikkiopisto, kirjastotoimi</p>		<p>Musiikkiopiston kanssa yhteistyössä kirjastossa järjestettiin 2 konserttitapahtumaa.</p>

Haja-asutusalueiden latujen kunnossapidon tukeminen	Tekniset palvelut, latujen kunnossapitäjät	Kunnossapitosopimukset	Sopimukset on laadittu kaudelle 2022-2023-2024.
<b>Tavoite: Syrjäytymisen/yksinäisyyden ehkäiseminen</b>			
<p>Maahanmuuttopalvelujen kehittäminen</p> <ul style="list-style-type: none"> <li>- varhaiskasvatuksessa tuki perheille</li> <li>- yhteistyön tiivistäminen maahanmuutto-ohjaajan ja pakolaisohjaajan kanssa</li> </ul> <p>Ehkäisevä päihdetyö</p> <p>Ehkäisevän päihdetyön ja mielenterveyden edistämisen työryhmä</p> <p>Oppilashuoltoryhmän toiminta perusopetuksessa ja lukiossa. Tiivistetään yhteistyötä nuorisotoimen, poliisin ja lastensuojelun kanssa. Lisätään luokkien ryhmäytymistä.</p> <p>Koulukiusaamisen ja ennaltaehkäisyn menetelmät</p>	<p>Hallintopalvelut, varhaiskasvatus</p> <p>Ehkäisevän päihdetyön työryhmä, Hyvän mielen kunta -hanke, Hyvän mielen kunta -hankkeen työkalupakki</p> <p>Laaja-alainen oppilashuoltoryhmä, poliisi, sote, SRK</p> <p>Sivistyspalvelut</p>	<p>Maahanmuuttotiimin toimintasuunnitelma valmiiksi 5/2023 mennessä</p> <p>Työryhmän säännöllinen toiminta, vähintään 2 kokoontumista vuodessa.</p>	<p>Toteutunut, jatkuu edelleen.</p> <p>Kokoontunut 8.2. ja 18.4.2023</p> <p>Kouluilla noudatetaan KiVa-toimintamallia, KiVa-vastuuhlöt ja –</p>

<p>Mielenterveyshoitaja perusopetuksessa</p> <p>Kouluissa otetaan käyttöön poissaolo- seurantamalli</p>	<p>Sivistyspalvelut, sote</p> <p>Perusopetus</p>	<p>Käyntikerrat (Peruskoulu)</p> <p>Otettu käyttöön</p>	<p>tiimit on nimetty, ennaltaehkäisevät oppitunnit pidetään + KiVa-peliä hyödynnetään. Lv-lisätunti ryhmäyttämiseen käytössä 7. luokalla. OPO+erkka -ohjausta hyödynnetään ryhmittelyssä, poissaolomalli on otettu käyttöön, Ankkuri-toiminta on käynnistetty 10/2023, Someturva – palvelu on hankittu Suomussalmelle 12/2023. Yhteistyötä nuorisotoimen kanssa on tiivistetty – nuoriso-ohjaaja läsnä myös koululla osittain.</p> <p>Työpajan ja etsivien asiakkaille tarjottiin Nuotta-leirit Oivangissa.</p> <p>Sivistyslautakunta hyväksyi opetussuunnitelmamuutokset 21.6.2023, jossa päätettiin mm. Poissaolo-seurantamallin käyttöönotosta 1.8.2023 alkavalle lukuvuodelle.</p>
---	--	---	--



Matalan kynnyksen kohtaamispaikat yhteistyössä seurakunnan ja järjestöjen kanssa	Suomussalmen kunta, SRK, järjestöt	Yhteistyö	Olohuonetoiminta, Järjestöilta 1.2. Kumppanuustalo
Digiopastuksen kehittäminen ja toiminnan jatkaminen	Kianta-Opisto, Kirjastotoimi	Toteutuminen	Työpaja tarjoaa nuorille aikuisille yhteisön ja kohtaamispaikan.  Kianta-Opistossa on toteutunut 9 verkkokurssia; kielet, tietotekniikka ja tanssi ja liikunta. Maksutonta digineuvotaan ja –infoa toteutettiin 25 kertaa kirjastossa.
Kianta-Opiston säännöllinen kurssitoiminta	Kianta-Opisto	Kurssit, kävijämäärät	Kianta-Opiston kurseja toteutunut 250. Brutto-opiskelijamäärä on 3070, joista netto-opiskelijamäärä on 1340.
Kirjasto kuntalaisten kohtaamispaikkana	Kirjastotoimi	(Kulttuuri)	Aukiolotunteja 3530, kun henkilökunta paikalla. Omatoimikirjasto 2392 tuntia.
Kirjastoauton aikatauluja muokataan palvelutarpeen mukaan ja vieraillaan tapahtumissa	Kirjastotoimi	Aktiivinen toiminta	Kirjastoauto Ranstakka oli mukana Taiteiden yössä ja Köhäkässä. Yhteensä 120 pysäkkiä 11 eri reitillä.
Keruukaveri -toiminnan käynnistäminen	Hyvän mielen kunta -hanke, Arktiset Aromit ry, liikuntapalvelut		Ei ole käynnistynyt.

<p>Kaveritoiminnan laajentaminen (tällä hetkellä nuorisopuolella käytössä)</p> <p>Ystävätoiminnan jatkaminen yhteistyössä SPR:n kanssa</p> <p>Kunnan kulttuuritarjonnan huomioiminen kaveri- ja ystävätoiminnassa</p> <p>Hankeyhteistyö</p>	<p>Nuorisopalvelut, hyte-työryhmä, Hyvän mielen kunta -hanke</p> <p>Hallintopalvelut</p> <p>Kulttuuripalvelut, hallintopalvelut, nuorisopalvelut, liikuntapalvelut</p> <p>Hyvän mielen kunta -hanke, Mukana elämässä - Itsemurhien ehkäisy Kainuussa hanke, Helposti lähelläsi (HELLÄ)- hanke, KATE-hanke</p>	<p>Yhteiset osallistumiset kunnan järjestämiin tapahtumiin ns. kulttuurikaveri-toiminta - ainakin kahden tapahtuman kokeilu vuonna 2023.</p>	<p>Ystävätoiminta jatkunut ja tapahtumia on järjestetty.</p> <p>Osittain toteutunut, kehittämistyö ja kulttuuripassin jalkauttaminen vuonna 2024.</p> <p>Toteutunut, hankkeiden kanssa tehty yhteistyötä. KATE-hankkeessa mukana.</p>
<p><b>Tavoite: Viestintä osallisuuden ja kuntaidentiteetin rakentajana</b></p>			
<p>HYTE-työn viestintäsuunnitelma</p> <p>HYTE-työn verkkosivujen kehittäminen</p> <p>Kunnan verkkosivujen uudistaminen</p>	<p>Hyte-työryhmä</p> <p>Hyte-työryhmä, hallintopalvelut</p> <p>Hallintopalvelut</p>	<p>Laadittu 6/2023 mennessä.</p> <p>Aloitetaan vuoden 2023 aikana</p>	<p>Kesken</p> <p>Nettisivut aloitettu, kehittämistyö vielä kesken</p> <p>Toteutunut, sisällöntuotantoa kehitetään edelleen.</p>

Tervetulo-paketit uusille kuntalaisille	Hallintopalvelut		Toteutunut
---	------------------	--	------------

## 2. Viihtyisä ja turvallinen elinympäristö – huomioidaan Suomussalmen luontoarvot, viihtyisyys ja turvallisuus päätöksenteossa

### Tavoite: Paikallisen turvallisuustyön edistäminen

<u>TOIMENPITEET TAVOITTEIDEN TOTEUTTAMISEKSI</u>	<u>VASTUUTAHOT</u>	<u>SEURANTAMITTARIT</u>	<u>TOTEUTUMINEN 1-12 KK</u>
Paikallisen turvallisuussuunnitelman laatiminen	Suomussalmen kunta, jory	Laadittu valtuustokauden aikana	Kesken.
Liikenneturvallisuustyöryhmä - Liikennekasvatuksen korostaminen - Fiksusti kouluun-ohjelma - Fiksun mopoilun hanke	Liikenneturvallisuustyöryhmä	Säännöllinen toiminta	20.2.2023 4.9.2023
Huomioidaan esteettömyys rakentamisessa ja peruskorjauksessa	Tekniset palvelut, eri hallintokunnat		Toteutunut

### Tavoite: Viihtyisä ja turvallinen elinympäristö

Kukkaistutukset kesäisin kasvihuoneissa itse kasvatetuista kukista	Tekniset palvelut	Laadittu suunnitelma, toteutus	Toteutunut
--	-------------------	--------------------------------	------------

Rakennuskannan selvitystyön ylläpitäminen	Tekniset palvelut	Toimenpiteet Ruukinkankaan ent. koulun purkaminen on käynnissä.	Toteutunut
Uuden koulun toimintaympäristö	Sivistyspalvelut, tekniset palvelut	Laadittu suunnitelma, toteutus	Suunnitelma on laadittu. Lähiliikuntapaikan toteutus etenee syksyllä 2023. Kohteet rakennetaan loppuun vuoden 2024 aikana.
Vesistöjen kunnostukset	Tekniset palvelut	Hapetinlaitteiden toiminnan tarkastus Jumalisjärvellä ja Ruokojärvellä. Pesiönjärvellä teetätettiin laskeutusallas urakoitsijalla tien kunnostuksessa perattujen ojien vesien selkeyttämiseksi.	Toteutunut
Säännöstelyhaittojen vähentäminen	Tekniset palvelut	Ollaan mukana Vesivisio työssä.	Toteutunut
Yksityisteiden kunnossapito ja avustaminen	Tekniset palvelut, kunnanhallitus	Auravavustusta on myönnetty 118 kpl. Kesäkunnossapidon avustushakemuksia saapui 121 kpl. Murskekuormien 231 kpl lisäksi on toimitettu tierumpuja ja hiekoitushiekkalaatikoita.	Toteutunut
Katujen peruskorjaus (panos/vuosi on 450 000 – 600 000 euroa)	Tekniset palvelut	Peruskorjatut kadut: Valkeisenkatu ja Lahntie. Kirkonkylälle on rakennettu Myllypuronkuja.	Toteutunut
Veneenlaskupaikat	Tekniset palvelut	Tarkastuskierrokset on tehty. Uusia veneenlaskupaikkoja ei ole rakennettu.	Toteutunut

Ympäristöterveyden huomiointi – ympäristönsuojelumääräysten toimeenpano ja niistä tiedottaminen.	Tekniset palvelut	Ympäristösuojelumääräykset ovat käytössä.	Toteutunut
<b>Tavoite: Yhteistoiminnalla viihtyisyyttä ja turvallisuutta</b>			
Yhteistyö kuntalaisten ja järjestöjen kanssa mm. erilaisissa hankkeissa, sekä latujen kunnossapidon, uimarantojen ja muistomerkkien yms. osalta	Eri hallintokunnat	Yhteistyösopimukset Hiihtolatujen osalta 7 sopimusta ja muistomerkkien osalta yksi sopimus. Kyläyhdistyksen ylläpitäminen uimarantojen osalta on avustettu Vuokin kyläyhdistystä.	Hossan latupoolin toimintaa tuettu. Moottorikelkkailijayhdistystä tuettu kelkkaurien ylläpitämiseksi.
Kianta-Opisto edistää yhteisöllisyyttä ja yhtenäisyyden kulttuuria monipuolisella tarjonnallaan	Kianta-Opisto		Kianta-Opiston kurseja toteutunut 250. Toteutuneiden kurssien määrät ovat esim. musiikissa 38, Liikunnassa ja tanssissa 98, kädentaidoissa 42.
Yhteistyö kyläyhdistysten kanssa	Eri hallintokunnat, kyläyhdistykset	(Kulttuuri)	Kyläparlamentti järjestetty. Kyläyhdistyksille tarjottu mahdollisuus toiminnan esittelyyn kunnan Köhässä-teltalla.
		Kaksi kyläparlamenttia toteutuu vuoden aikana.	Toteutunut
<b>Tavoite: Tekniikalla luotettavuutta</b>			
Etäluettavat vesimittarit	Vesihuoltolaitos	Vesimittareiden vaihtaminen - projekti on valmistunut.	Toteutunut
Vikailmoitukset sähköisesti	Tekniset palvelut	Sähköisiä palvelupyyntöjä 6/2023 mennessä 52 kpl.	Eri kohteissa sähköinen vikailmoitus on vaihtelevasti käytössä.

Sähköisten asiointilomakkeiden lisääminen	Hallintopalvelut	Vähintään 25 sähköistä asiointilomaketta vuoteen 2024 mennessä	Tällä hetkellä 25 kpl
Uuden tuotantokeittiön koneissa ja kalusteissa huomioidaan ergonomia, kestävyys, energiatehokkuus ja hävikkiruuan vähentäminen	Ruokapalvelut		Toteutunut. Uusi keittiö otettu käyttöön vuonna 2022.
<b>Tavoite: Varautumalla turvallisuutta</b>			
Varautumissuunnitelma	Suomussalmen kunta	Laadittu ja ajantasainen	Päivittäminen aloitettu. Valmistuu vuoden 2024 aikana.
<b>Tavoite: Luonnon hyödyntäminen hyvinvointi- ja terveystyössä</b>			
Reitistöjen rakentaminen ja kunnostaminen, opasteiden päivittäminen	Tekniset palvelut	Ympäristöreitin rakentaminen	Toteutunut. Työt saatu loppuun syksyn 2023 aikana.
Ulkoilualueista viestiminen	Eri hallintokunnat	Reitistöjen kunnostaminen määrärahojen puitteissa.	Toteutunut.
Varhaiskasvatuksessa, nuorisopalveluissa ja perusopetuksessa hyödynnetään lähiluontoa	Sivistyspalvelut, tekniset palvelut	Opasteiden päivittäminen aloitettu	Kesken
			Järjestetty nuorille patikkaretki, pyöräretki ja nuotioretkiä. Luonto-ohjelmaa leireillä. Perusopetus hyödyntää koulujen lähiluontoa opetuksessa mm. Luonnontieteet sekä taito- ja taideaineet sekä tapahtumien ja teemapäivien järjestämisessä. Varhaiskasvatus hyödyntää lähiluontoa viikoittain

			pienien retkien ja liikunnallisen ulkoilun merkeissä.
--	--	--	---

### 3. Suunnitelmallinen päätöksenteko – hyvinvointia ja terveyttä edistävä toiminta ja palvelut

#### Tavoite: Hyvinvoinnin ja terveyden edistäminen

<u>TOIMENPITEET TAVOITTEIDEN TOTEUTTAMISEKSI</u>	<u>VASTUUTAHOJ</u>	<u>SEURANTAMITTARIT</u>	<u>TOTEUTUMINEN 1-12 KK</u>
HYTE-ryhmän säännölliset kokoontumiset	Hyte-työryhmä	Väh. 4 kokousta vuodessa.	4 kokousta keväällä 4 kokousta syksyllä
Terveydenedistämiskiivisuuden mittaaminen ja TEA-viisareiden seuranta ja raportointi kunnan päätöselimissä	Hyte-työryhmä, eri hallintokunnat	Tilanne tiedoksi toimielimille kerran vuodessa. (Kuntajohto)	Toteutunut.
Hyte-työn tehokas viestiminen	Hyte-työryhmä, hallintopalvelut		Toimii sisäisesti henkilöstön suuntaan. Kuntalaisiin päin iso askel uudet nettisivut, jotka vielä osittain kehitteillä. Tapahtumia mainostettu aktiivisesti.
Kirjastopalveluiden hyvä saavutettavuus (mm. omatoimikirjasto)	Kirjastoimi	Omatoimiaika ja kävijämäärät	Omatoimikirjasto avoinna päivittäin klo 7-21. Vuodessa 7321 kirjautumista ja palveluaikoina 61740 kävijää.
Edullisten harrastusmahdollisuuksien tarjoaminen	Eri hallintokunnat, seurak, järjestöt		Työpajan nuorille järjestetty liikuntaa ja kuntosalivuoroja. Kaikukortti käytössä. Paikallisille urheiluseuroilla ilmaiset liikuntasalivuorot. Yhdenvertaisuus-

<p>Soveltavaa liikuntaa yhteistyössä Kianta-opiston kanssa</p> <p>Kouluruokailussa huomioidaan hiilijalanjälki ja kouluruoka-suositukset. Kasviruokaa on tarjolla päivittäin ja etniset ruokavaliot on huomioitu. Uudessa koulussa mahdollisuus aamupuuroon.</p>	<p>Sivistyspalvelut</p> <p>Ruokapalvelut, sivistyspalvelut</p>	<p>Ryhmät, kävijämäärät (Liikunta)</p> <p>Suosittelun noudattaminen (Peruskoulu)</p>	<p>ja kotoutumisavustusta jaettu vuonna 2023 matalan kynnyksen toimintaan. Lisäksi muut seura- ja kulttuuriavustukset.</p> <p>Ryhmiä on 16 kappaletta, jossa kävijöitä on ollut 476.</p> <p>Kouluruokailussa noudatetaan kouluruokasuositusta, etniset taustat ja erityisruokavaliot huomioidaan.</p>
<p><b>Tavoite: Opiskelun ja jatkuvan oppimisen mahdollistaminen</b></p>			
<p>Vapaa sivistystyö</p> <p>Osaamisperustaisuus</p> <p>Työllisyyden kuntakoikeilu</p>	<p>Kianta-opisto, työllisydenhoito</p>		<p>Osaamisperusteisten kurssien määrä on kasvussa.</p>
<p><b>Tavoite: Tehostetaan liikuntaa tukevan toiminnan kohdentamista (seuranta, viestintä ja analyysi)</b></p>			
<p>Kuntalaisten liikunta-aktiivisuuden seuranta ja arviointi (sukupuoli, ikä)</p> <p>Perustetaan Move-toiminnalle seurantaryhmä tulosten hyödyntämiseksi</p> <p>Liikuntaneuvonnan seuranta</p>	<p>Liikuntapalvelut, Kianta-opisto, urheiluseurat ja -järjestöt</p> <p>Sivistyspalvelut, kouluterveydenhuolto</p> <p>Liikuntapalvelut, hyte-koordinaattori</p>	<p>Vuosittaiset tapaamiset (Liikunta)</p> <p>Lukumäärä</p>	<p>Ryhmä perustettu. Ryhmä kokoontui 2 kertaa vuoden 2023 aikana.</p> <p>Liikuntaneuvontaa toteuttaa Kainuun hyvinvointialueen</p>



Arkiaktiivisuuden lisääminen: luontoliikunnan, pyöräilyn ja kävelyn edistäminen	Tekniset palvelut, liikuntapalvelut, hyte-työryhmä		liikuntaneuvojat. Kävijämääriä ei ole saatavilla.  Uusi kevyenliikenteensilta Jätkänpuistosta Rantaraitille valmistui. Maastopyöräilyreitit suunnittelu valmistui.
<b>Tavoite: Ennakoidaan päätösten vaikutukset</b>			
Jalkautetaan käyttöön päätösten vaikutusten ennakoarviointi	Hallintopalvelut	Käyttöön viimeistään vuonna 2023	KH 24.10.2023
<b>Tavoite: Huomioidaan erityisesti haavoittuvassa asemassa olevat suunnittelussa ja toiminnassa</b>			
Lasten ja nuorten hyvinvointisuunnitelman laatiminen	Sivistyspalvelut, hallintopalvelut	Laadittu vuoden 2023 aikana.	Suunnitelma valmistui (Kvalt 30.10.2023).
Työttömien kiinnittyminen työelämään eri keinoja hyödyntäen. Esim. työllisyyden kuntakokeilu, nuorten kesätyöllistäminen, palkkatukityöllistäminen, työllisyyspalveluiden palveluvalikoima, elinkeinoyhteistyö ja tiiviimpi yhteistyö koulutuksen järjestäjien kanssa.	Työllisyydenhoito, elinvoimapaalvelut, hallintopalvelut		Kuntakokeilussa painopiste ollut personoidun, asiakkaan kokonaistilanteen huomioivan palvelun kehittämisessä. Käytössä mm. koira-avusteinen ohjaus, liikkuen tapahtuvat ohjaustapaamiset ja hevospedagoginen ohjaus.
Oppisopimusmahdollisuuksien kehittäminen ja opinnollistamisen edistäminen	Elinvoimapaalvelut, hallintopalvelut, sivistyspalvelut, työpaja Hanslankarit		Työpaja Hanslankareilla hyödynnetty opinnollistamista ja tehty koulutus sopimuksia Luovin ja Kao:n kanssa. KAO:n kanssa valmisteltu Suomussalmen Taitotehdas -toiminnan käynnistämistä ammattiopintojen

Yhteistyön kehittäminen työllisyyden hoidossa ja oppisopimusopiskelussa toimialojen kesken	Kunnan eri hallintokunnat	Oppisopimusopas valmistuu vuoden 2023 aikana.	suorittamisen helpottamiseksi Suomussalmella.  Työpajan ja toimialojen yhteistyön lisäämiseen keskitytty. Palkkatuettuja oppisopimuksia aloitettu kunnassa. Oppisopimusopas siirretty osaksi Omalla uralla-hankkeen tavoitteita.
<b>Tavoite: Aktiivisella yhteistyöllä hyvinvointia</b>			
Lausuntojen pyytäminen/ työryhmäjäsenyydet ja yhteistyösunnitelma hyvinvointialueen kanssa.	Hallintopalvelut	Vähintään kaksi tapaamista hyvinvointialueen vastaavien kanssa kokonaiskuvan hahmottamiseksi.	Toteutunut 2 tapaamista. Toinen yleisesti HYTE-työhön liittyen ja toinen ravitsemusasioihin.
HYTE-toiminnan arviointi yhdessä hyvinvointialueen kanssa	Hyte-työryhmä	Säännöllinen osallistuminen yhteispalaveriin	Säännölliset kokoontumiset toteutunut.
Yhteistyö Kainuun HYTE-verkoston kanssa	Hyte-työryhmä		Toteutunut säännöllisesti, yhteistyö nuorisotoimen kanssa.
Hävikkiruuan hyödyntäminen	Ruokapalvelut		Hävikkiruoka toimitettu nuortentyöpaja Hanslankareille.
<b>Tavoite: Toimiva kotouttamisprosessi ja johdonmukainen päätöksenteko</b>			
Maahanmuutto-tiimin perustaminen - varhaiskasvatus - perusopetus - koulutus (K-O) -maahanmuuttopalvelut	Hallintopalvelut	Maahanmuuttotiimin perustaminen vuoden 2022 aikana. (Toteutunut)	Laajan mmt-tiimin toiminta käynnissä, koulun mmt-tiimi käynnissä suunnitelmien mukaan.

Pakolaisohjauksen toimintamallin kuvaaminen	Hallintopalvelut	Toimintamallin kuvaaminen valmis vuoden 2023 aikana (huomioiden kotoutumislain tulevat muutokset)	Toteutunut.
<b>Tavoite: Kunnan saavutettavuuden kehittäminen</b>			
Asiakaspalvelu/asiointipisteen mahdollisuuksien selvittäminen	Kunnan eri hallintokunnat	Selvitetään vuoden 2023 aikana.	Kesken. Selvitys aloitettu.
Kunnantalon opasteiden päivittäminen ja esteettömyyskävely	Tekniset palvelut		
Huomioidaan se, että kaikilla ei ole mahdollisuutta sähköiseen asiointiin tai verkkosivujen seurantaan – mm. viestintä lehdessä, paperisten lomakkeiden ja postin käyttämisen mahdollisuus.	Kunnan eri hallintokunnat		Toteutunut. Edelleen paperiasiakirjoja otetaan vastaan, lehdissä ja infotelkkareissa viestitty tapahtumista yms.
<b>Tavoite: Yrittäjyys osana Suomussalmen elinvoiman kehittämistä ja ylläpitoa</b>			
Yrityspalvelut, kuten yritysneuvonta osana elinvoiman edistämistä.	Elinvoimapalvelut		Yritysneuvontaa toteutettu ja valmisteltu maakunnallista omistajanvaihdosohjauskonseptia.
Aktiivinen yhteistyö yritysten ja yrittäjäjärjestöjen kanssa tapahtumissa	Elinvoimapalvelut		Aktiivinen viestintä yrittäjien WA-ryhmässä. Yrittäjätilaisuuksia järjestetty suunnitellusti.
Yrittäjien tilannekatsaukset ja yritysvierailut	Elinvoimapalvelut	Tapaamiset	Yritysvierailuja toteutettu suunnitellusti.