

Alanteenjärven- Parvajärven rantaosayleiskaavan luontoselvitykset 2024

Suomussalmen kunta



Muutosluettelo

Versio:	Päiväys:	Muutoksen kuvaus	Tarkastettu	Hyväksyjä
1	25.10.2024	Alustava luonnos lähtötiedon perusteella	Hanna Gulin	Hanna Gulin
2	29.10.2024	Täydennykset laadunvarmistuksen jälkeen	Taru Suninen	Taru Suninen

Projekti: Alanteenjärven-Parvajärven
rantaosayleiskaavan luontoselvitys 2024
Työnumero: 25009891
Asiakas: Suomussalmen kunta
Versio: 2 Täydennykset laadunvarmistuksen jälkeen
Päiväys: 29.10.2024
Tekijä: Elina Ruohonen

Sisältö

1.	JOHDANTO.....	6
2.	AINEISTOT JA MENETELMÄT.....	8
3.	KASVILLISUUS JA LUONTOTYYPIT.....	9
3.1	Aineisto ja menetelmät.....	9
3.1.1	Vesilain tulkinnasta.....	9
3.2	Tulokset.....	10
3.2.1	Selvitysalueen ja sen kasvillisuuden yleiskuvaus.....	10
3.2.2	Kasvilajisto.....	15
3.2.3	Luontotyypit.....	18
4.	LIITO-ORAVA.....	23
4.1	Johdanto.....	23
4.2	Menetelmät.....	24
4.3	Tulokset.....	24
5.	VIITASAMMAKKO.....	25
5.1	Johdanto.....	25
5.2	Menetelmät.....	25
5.3	Tulokset.....	27
6.	NATURA- JA LUONNONSUOJELUALUEET, POHJAVESIALUEET SEKÄ MUUT LUONNON ARVOALUEET.....	27
6.1	Aineisto ja menetelmät.....	27
6.2	Tulokset.....	27
6.2.1	Natura-alueet.....	30
6.2.2	Muut luonnon arvoalueet.....	34
6.2.3	Pohjavesialueet.....	35
7.	EPÄVARMUUSTEKIJÄT.....	35
8.	YHTEENVETO JA JOHTOPÄÄTÖKSET.....	36
8.1	Tehdyt selvitykset.....	36
8.2	Alueen luonnon yleispiirteet.....	36
8.3	Tulokset.....	36
8.3.1	Kasvillisuus ja luontotyypit.....	36
8.3.2	Liito-orava.....	36
8.3.3	Viitasammakko.....	37
8.3.4	Natura- ja luonnonnsuojelualueet, pohjavesialueet sekä muut luonnon arvoalueet.....	37

Sweco |

Työnumero: 25009891-001

Päiväys: 29.10.2024

Versio: 2 Täydennykset
laadunvarmistuksen
jälkeen

9.	LÄHTEET	37
----	---------------	----

Kartta- ja ilmakuvat:

Maanmittauslaitos (MML)

Karttojen paikkatieto:

Sweco Finland Oy,

Luonnonvarakeskus (LUKE)

Geologian tutkimuskeskus

SYKE ja ELY-keskukset

Suomen Lajitietokeskus

Valokuvat:

Sweco Finland Oy, 2024

Sweco |

Työnumero: 25009891-001

Päiväys: 29.10.2024

Versio: 2 Täydennykset
laadunvarmistuksen
jälkeen

YHTEYSTIEDOT

Luontoselvityskonsultti
Sweco Finland Oy



Yhteyshenkilö:

Luontoasiantuntija (biologi FM), Elina Ruohonen

Lemminkäisenkatu 34

20520 TURKU

Puh. +358401866815

elina.ruohonen@sweco.fi

Sweco |

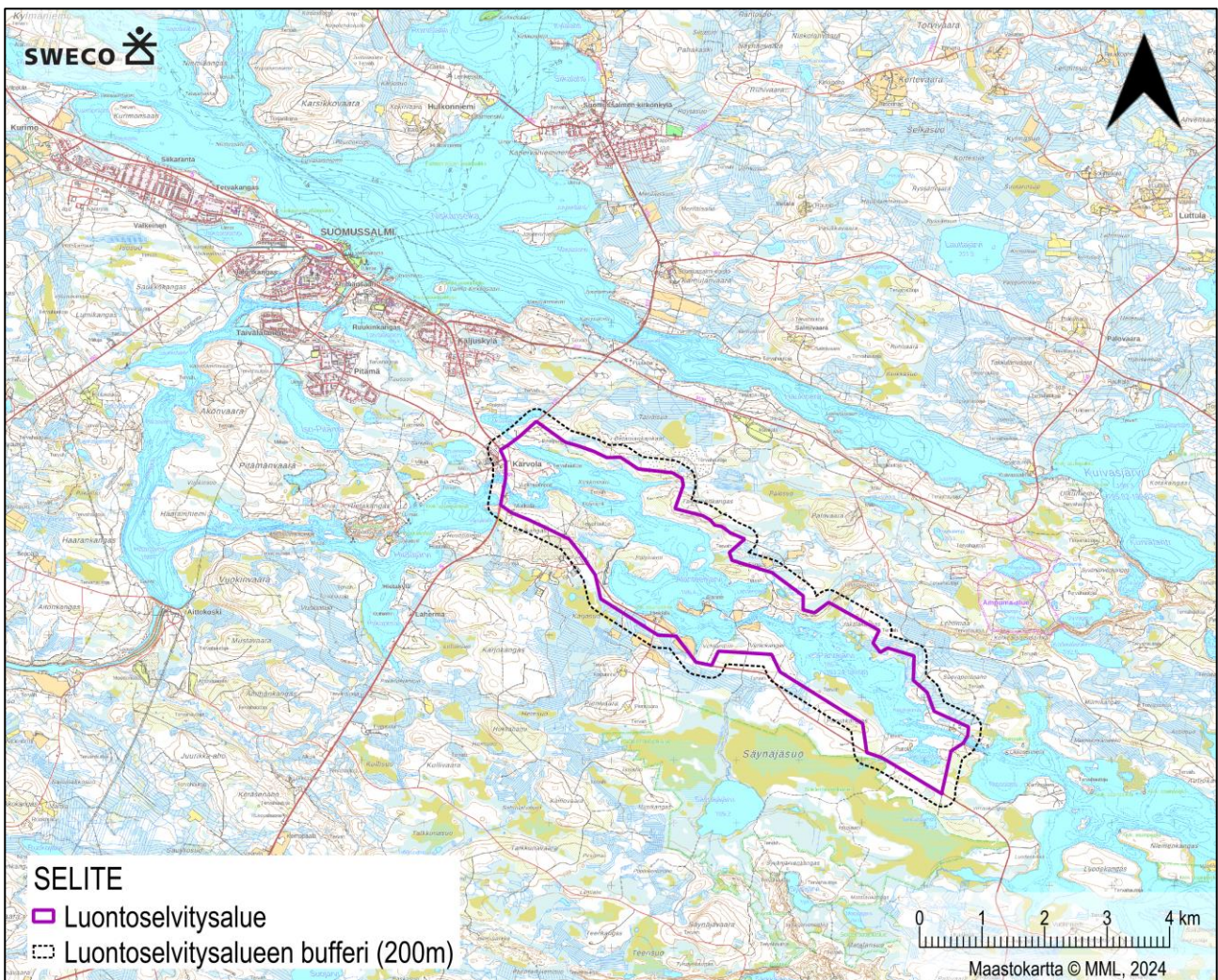
Työnumero: 25009891

Päiväys: 29.10.2024

Versio: 2 Täydennykset
laadunvarmistuksen
jälkeen

1. JOHDANTO

Suomussalmen kunta valmistelee Alanteenjärven ja Parvajärven rantaosayleiskaavaa, johon tämä luontoselvitys liittyy. Selvitysalue, eli suunniteltu kaava-alue, sijaitsee Suomussalmen kuntakeskuksesta kaakkoon tieyhteyksien läheisyyteen. Seuraavissa kuvissa on esitelty selvitysalueen rajaukset (Kuva 1, Kuva 2). Kaava-alue on noin 2 970 hehtaaria, josta maa-alaa on noin 2 400 hehtaaria. Kuviin on merkitty sekä luontoselvitysalue, että 200 metrin vyöhyke, jota käytettiin luontoselvitysten lähtötietojen läpikäynnissä taustatiedon kattavuuden takaamiseksi. Selvityksessä ei käyty läpi järven saaria.



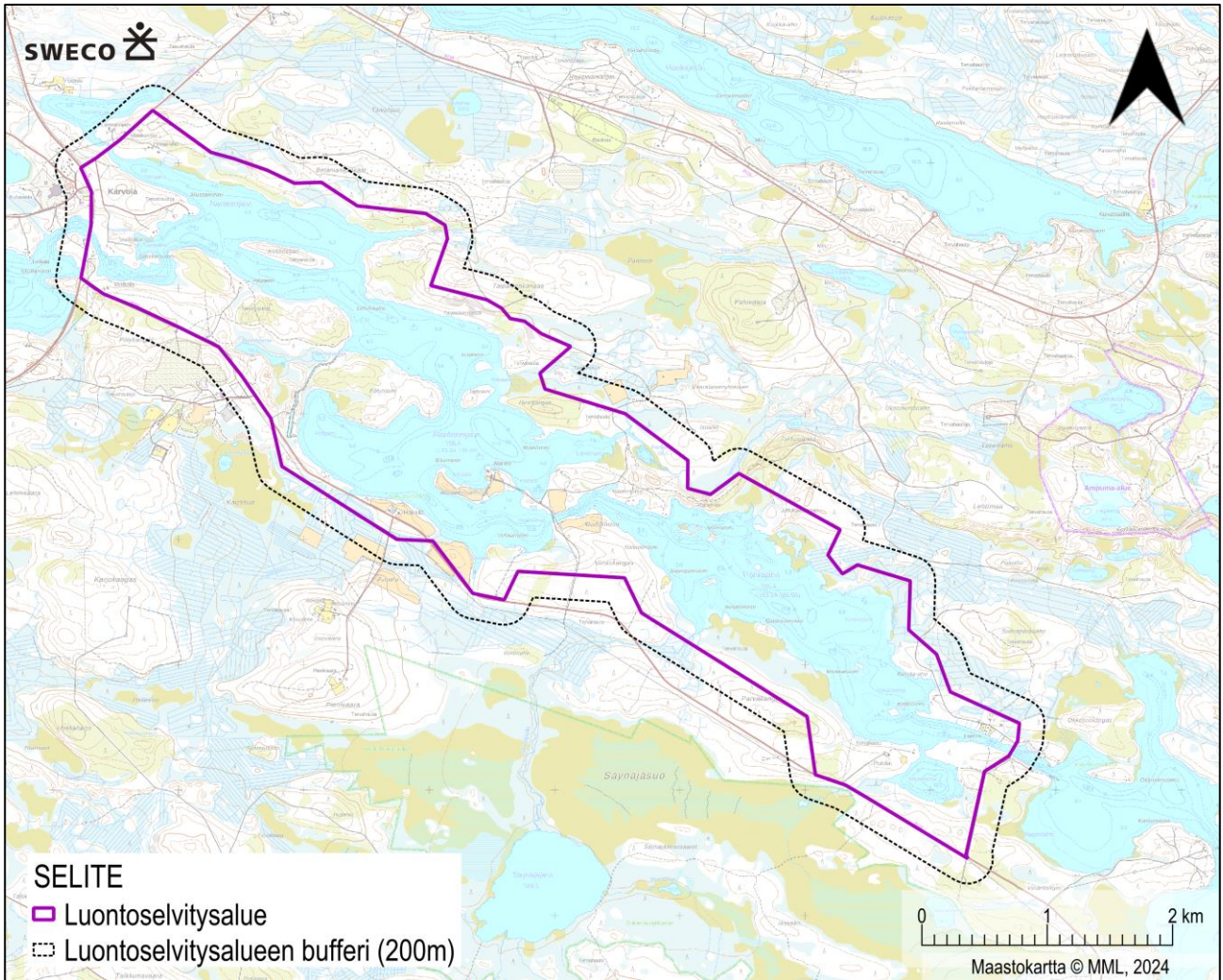
Kuva 1. Luontoselvitysalueen sijainti kaukokartalla.

Sweco |

Työnumero: 25009891

Päiväys: 29.10.2024

Versio: 2 Täydennykset
laadunvarmistuksen
jälkeen



Kuva 2. Luontoselvitysalueen sijainti lähikartalla.

Luontoselvitys laadittiin yleiskaavatasoisena. Luontoselvitys sisältää maastotöihin perustuvat kasvillisuus- ja luontotyyppiselvityksen, liito-oravaselvityksen, pesimälinnustonselvityksen ja viitasammakkonselvityksen.

Maastotyöt tehtiin kasvillisuuden ja luontotyyppien sekä pesimälinnuston osalta koko luontoselvitysalueella. Muiden eliöryhmien osalta maastotyöt kohdistettiin lähtötietojen ja muiden eliöryhmien selvitysmaastokäyntien perusteella elinympäristöltään ja kasvillisuudeltaan kyseisten lajien kannalta potentiaalisille alueille. Luontoselvitysten maastokäynnit tehtiin kolmena eri maastotyöjaksona touko-heinäkuussa 2024. Luontoselvitysraportti sisältää luontoarvojen huomioimiseksi oleelliset suositukset maankäyttöön.

Maastotöiden ja lähtötietojen perusteella pyrittiin tunnistamaan selvitysalueen luontoarvot. Erityisesti kiinnitettiin huomiota seuraaviin seikkoihin:

- luonnonsuojelulain 64 §:n ja 65 §:n mukaiset luontotyytit

Sweco |

Työnumero: 25009891

Päiväys: 29.10.2024

Versio: 2 Täydennykset
laadunvarmistuksen
jälkeen

- luokka 2: Erityisen tärkeät kohteet
- luokka 3: Monimuotoisuutta turvaavat kohteet
- luokka 4: Monimuotoisuutta tukevat kohteet

3. KASVILLISUUS JA LUONTOTYYPIT

3.1 Aineisto ja menetelmät

Luontotyyppiselvityksessä pyrittiin rajaamaan suojellut luontotyypit (luonnonsuojelulain 64 § ja 65 §, vesilain 2. luvun 11 § ja vesilain 3. luvun 2 §:n luonnontilaiset ja luonnontilaisen kaltaiset purot), uhanalaisten luontotyyppien luonnontilaiset tai luonnontilaisen kaltaiset kohteet sekä edustavat perinnebiotooppikohteet. Putkilokasvien osalta pyrittiin selvittämään luontodirektiivin liitteiden II ja IV(b) lajien, valtakunnallisesti ja alueellisesti uhanalaisten lajien, rauhoitettujen ja erityisesti suojeltujen lajien sekä Suomen kansainvälisten vastuulajien esiintymät. Maastotyöjaksolla 17.–23.5.2024 kiinnitettiin jo alustavasti huomiota mahdollisiin huomionarvoisiin luontotyyppikohteisiin, etenkin pohjavesivaikutteisiin luontotyyppisiin ja noroihin. Maastotyöjaksolla 25–31.7.2024 kuvattiin ja rajattiin huomionarvoiset luontotyyppi- ja lajiesiintymät.

Mahdollista huomionarvoista kasvillisuutta ja mahdollisia luontotyyppisiä selvitettiin myös Laji.fi-tietokannan (Suomen Lajitietokeskus 2024a) tiedoista, sekä Metsäkeskuksen avoimesta metsälakikohdepaikkatietorajapinnasta (Metsäkeskus, 2024) ja Luonnonvarakeskuksen monilähteisen valtakunnan metsien inventoinnin (MVMI) paikkatietoaineistosta (LUKE, 2024).

Raportissa esitetään kasvillisuudeltaan ja luontotyypiltään huomionarvoiset kohteet karttarajauksin ja tekstikuvauksin sekä yleiskuvaus selvitysalueen kasvillisuudesta ja luontotyypeistä.

3.1.1 Vesilain tulkinnasta

Vesilain (27.5.2011/587) 2. luvun 11 §:n mukaan Luonnontilaisen enintään kymmenen hehtaarin suuruisen fladan, kluuvijärven tai lähteen taikka muualla kuin Lapin maakunnassa sijaitsevan noron tai enintään yhden hehtaarin suuruisen lammen tai järven luonnontilan vaarantaminen on kielletty.

Vesilain tausta-aineisto (Hallituksen esitystä Eduskunnalle vesilain uudistamiseksi, HE 277/2009 vp) määrittelee vesilain 2. luvun 11 §:n tulkintaa seuraavasti. ”Ensisijaisesti kysymys on luontotyypeistä, joiden olennaiset ominaispiirteet eivät ole muuttuneet muokkauksen seurauksena. Käsitettä ei kuitenkaan ole tulkittava ahtaasti niin, että se kattaisi vain täysin ihmistoiminnan vaikutuksen ulkopuolelle jääneet kohteet. Ensinnäkin vähäiset **olennaisiin ominaispiirteisiin vaikuttamattomat muutokset ovat mahdollisia ilman, että luonnontilaa pidetään palautumattomana.** Toisaalta luonnontila on saattanut palautua muutosten jälkeen pitkäaikaisen luonnollisen kehityksen tai ennallistamistoimenpiteiden seurauksena. Säännös ei sen sijaan koske tilanteita, joissa luontotyypille olennaiset ominaispiirteet on pysyvästi menetetty. **Luonnontilaisuuden käsite vesilaissa vastaisi pitkälti sitä,** mitä metsälain 10 §:ssä **tarkoitetaan luonnontilan kaltaisella tilalla.** Metsäasetuksen (1200/1996) 8 §:n mukaan elinympäristöä nimittäin pidetään luonnontilaisen kaltaisena, jos sen biologisen monimuotoisuuden kannalta olennaiset ominaispiirteet ovat säilyneet aikaisemmasta ihmisen toiminnasta huolimatta tai elinympäristöä on käsitelty metsälain nojalla annettujen määräysten mukaisesti. Näkökulma on vesilaissa kuitenkin osittain toinen, sillä esimerkiksi metsälain mukaisia pienvesien lähiympäristöjä voidaan pitää luonnontilaisen kaltaisena, vaikka itse uoma ei vesilain tarkoittamalla tavalla olisikaan luonnontilainen veden laadun huonontumisen tai virtaussuhteiden muuttumisen vuoksi. **Säännöksen taustalla on nykyisen vesilain muuttamiskielto, mikä on otettava**

Sweco |

Työnumero: 25009891

Päiväys: 29.10.2024 Versio: 2 Täydennykset
laadunvarmistuksen
jälkeen

huomioon säännöksen tulkinnessa. Säännös esimerkiksi rajoittuu itse uomaan, eikä se koske laajemmin uoman lähiympäristön käyttöä, jota säännellään muun muassa metsälaissa. Säännös myös viittaa fyysiseen muuttamiseen, eikä se koske pilaamisesta aiheutuvaa veden laadullista muuttamista.”

3.2 Tulokset

3.2.1 Selvitysalueen ja sen kasvillisuuden yleiskuvaus

Selvitysalue sijoittuu metsäkasvillisuusvyöhykkeiden jaossa keskiborealiselle vyöhykkeelle ja siellä alueelle Pohjois-Karjala - Kainuu (3b). Suokasvillisuusvyöhykkeiden aluejaossa selvitysalue kuuluu Pohjanmaan aapasoihin ja alajaossa Kainuun aapasoiden vyöhykkeelle (SYKE 2024).

Selvitysalue kattaa Alanteenjärveä ja Parvajärveä reunustavat rantakaistaleet noin 100–800 m leveydeltä. Järviä reunustavat metsä- ja suoalueet, joissa teitä ja rakennuksia on vain paikoin. Etenkin järvien rannoilla maasto on monelta osin suota ja soistuvaa aluetta. Ojitettua suoaluetta löytyy Parvajärven koilliskulmasta ja Alanteenniemen eteläpuolelta.

Selvitysalueen läpi kulkee muutamia maastokartassakin näkyviä uomia, joista huomionarvoiset käsitellään myöhemmin kappaleessa 3.2.3. Selvitysalueella on luontoselvityksen perusteella kaksi 3. luvun 2 §:n suojaamaa luonnontilaista tai luonnontilaisen kaltaista puroa (Kohteet 3.2.3 a ja b).

Huomionarvoisten uomien lisäksi alueella on uomia, jotka eivät olleet täysin luonnontilaisia tai luonnontilaisen kaltaisia. Alanteenjärven pohjoispuolella järveen laskee kivipuro, joka lähtee Palosuolta ja sen viereiseltä ojitetulta suoalueelta. Järvet erottavan pohjoisrannan niemessä sijaitsee Palolampi, johon laskee Takkuslammesta lähtevä Hoikanpuro, jonka luonnontilaisuus on luokkaa 4 luokan 5 edustaessa täysin luonnontilaista puroa ja luokan 1 täysin muutettua puroa (Purohelmi 2024). Karjosuon itäpuolella Alanteenniemeen laskee luonnontilaisuudeltaan luokkaa 3 edustava uoma (Purohelmi 2024). Lisäksi Parvajärven pohjoisrannalla jäkälänkankaan eteläpuolella soisessa rantasuossa on soistuva lahti. Alanteenjärven Pölykankaalla sijaitsee Iso Pölylampi ja Pieni Pölylampi, sekä kapea Pölyniemen erottava vesialue. Selvitysalueen ulkopuolella näistä noin 500 m lounaaseen Karjosuon kulmassa on Karjolampi. Järvien pohjoispuolen Palolampi on luonnontilaisen kaltainen, mutta suurehkon pinta-alansa (n. 1,2 hehtaaria) perusteella se ei ole vesilain (587/2011) 2 luvun 11 §:n mukainen pienvesi.

Selvitysalueen eteläpuolella sijaitsee Säynäjäsuon-Matalasuon Natura-alue (SAC/SPA FI1200712) (Katso kappale 6). Suunnitelluista rakennusalueista lähin sijaitsee noin 1,2 kilometrin päässä Natura-alueesta, välissä kulkee myös Moisiovaarantie.

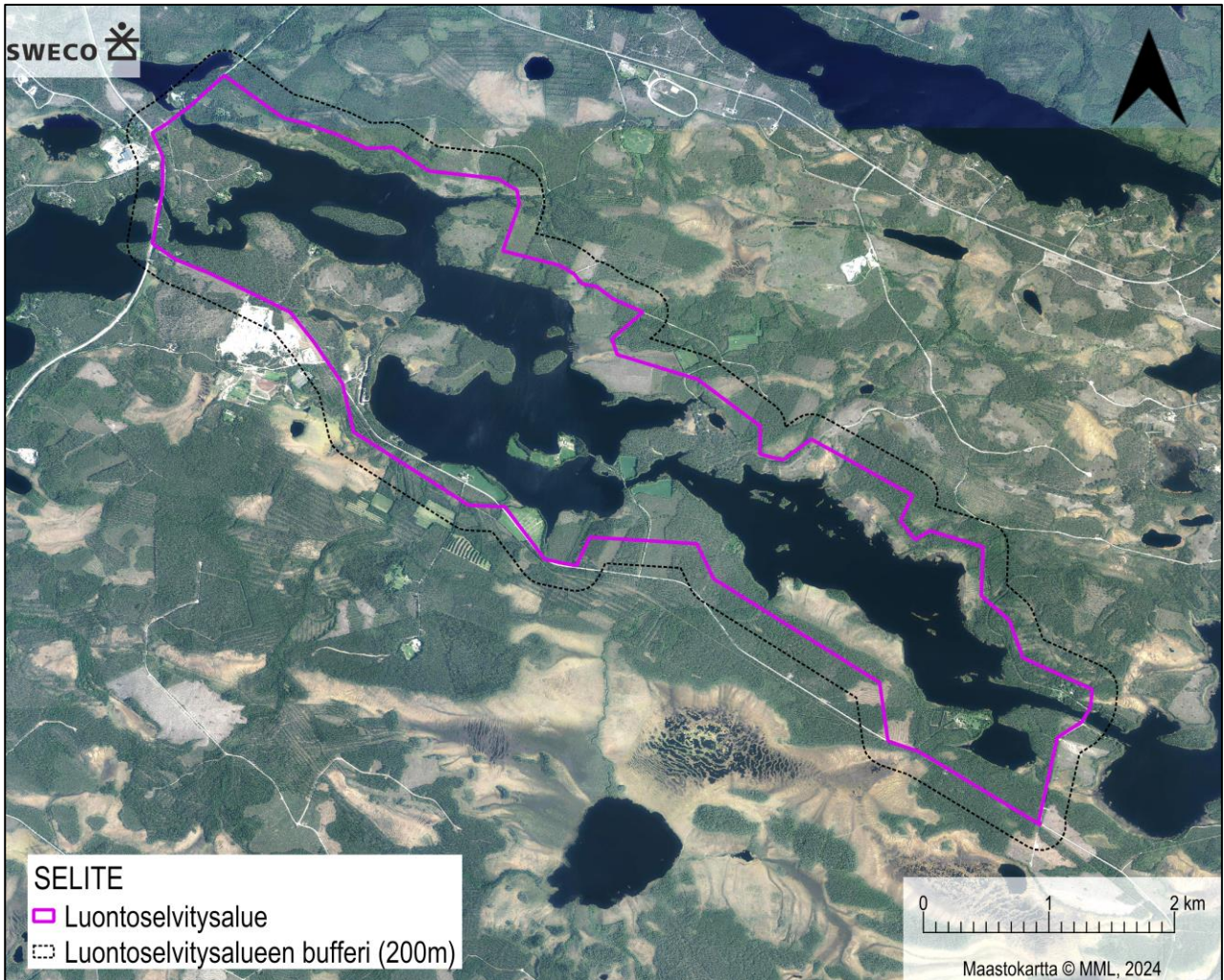
Seuraavassa kuvassa (Kuva 3) on alueen ortoilmakuva.

Sweco |

Työnumero: 25009891

Päiväys: 29.10.2024

Versio: 2 Täydennykset
laadunvarmistuksen
jälkeen



Kuva 3. Selvitysalueen ortoilmakuva, jossa näkyy luontoselvitysalue, sekä 200 metrin bufferialue.

Varttuneempia metsäalueita sijaitsee järvien rannoilla, etenkin Alanteenjärven koillispäässä sekä järvien välisillä maa-alueilla. Selvitysalueen sisälle sijoittuvien metsäalueiden ikä vaihtelee 56–168 vuoden välillä. Siirryttäessä kauemmas rannoista ja selvitysalueen 200 metrin levyiselle vyöhykkeelle, puuston iän keskiarvo laskee. Varttuneempien metsien alueille on tehty myös metsänkäyttöilmoituksia harvennushakuista, avohakuista ja ensiharvennuksista (Metsäkeskus 2024). Alueen metsät ovat pääosin mäntymetsää. Lehtipuita kasvaa paikoitellen ja kuusta löytyy etenkin joiltain ranta-alueilta.

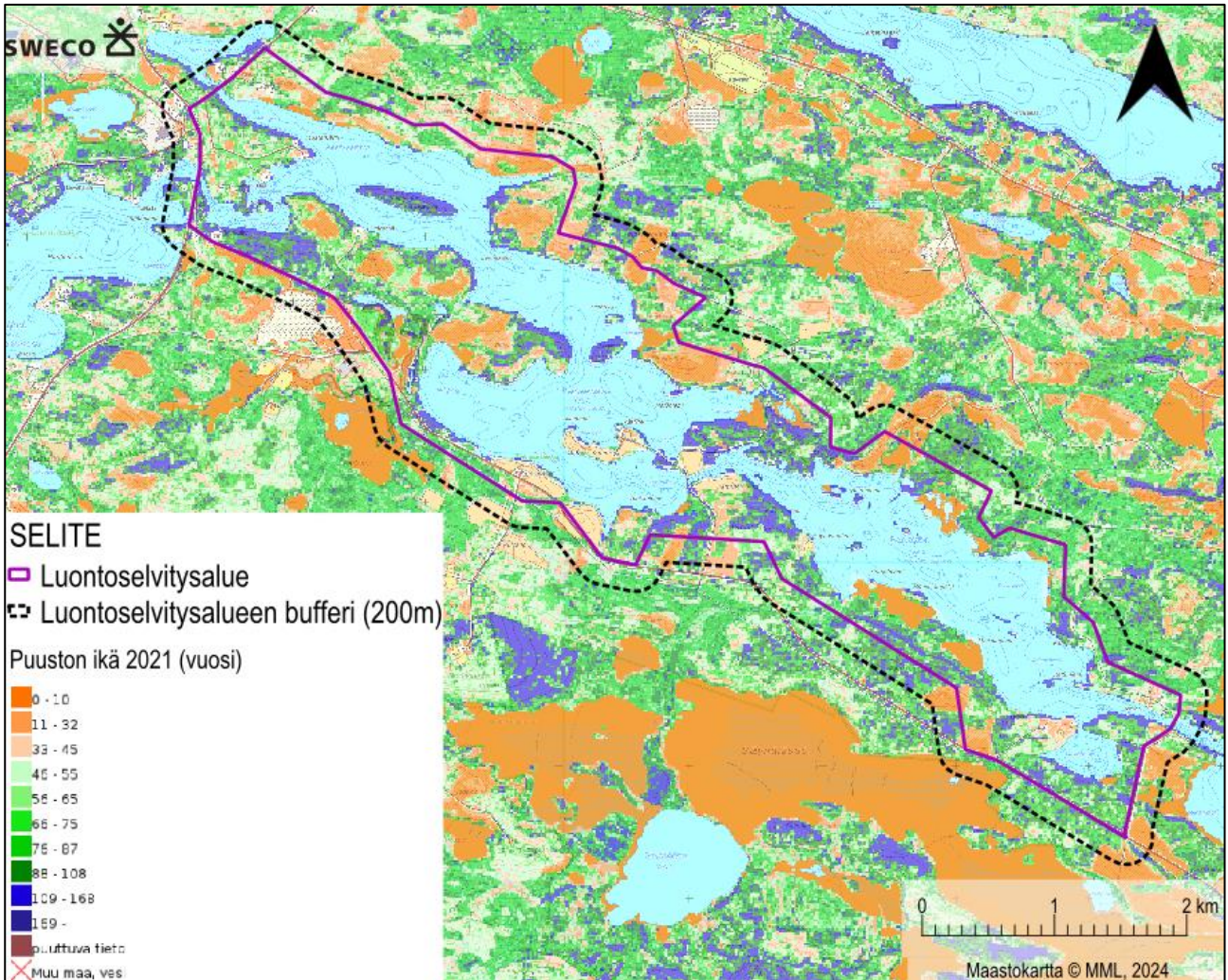
Seuraavassa kuvassa (Kuva 4) on selvitysalueen puuston ikä -kartta. Kartta kuvaa vuoden 2021 tilannetta.

Sweco |

Työnumero: 25009891

Päiväys: 29.10.2024

Versio: 2 Täydennykset
laadunvarmistuksen
jälkeen



Kuva 4. Puuston ikä -kartta Luonnonvarakeskuksen monilähteisen valtakunnan metsien inventoinnin (MVMI) paikkatietoaineistosta 2021 (LUKE, 2024).

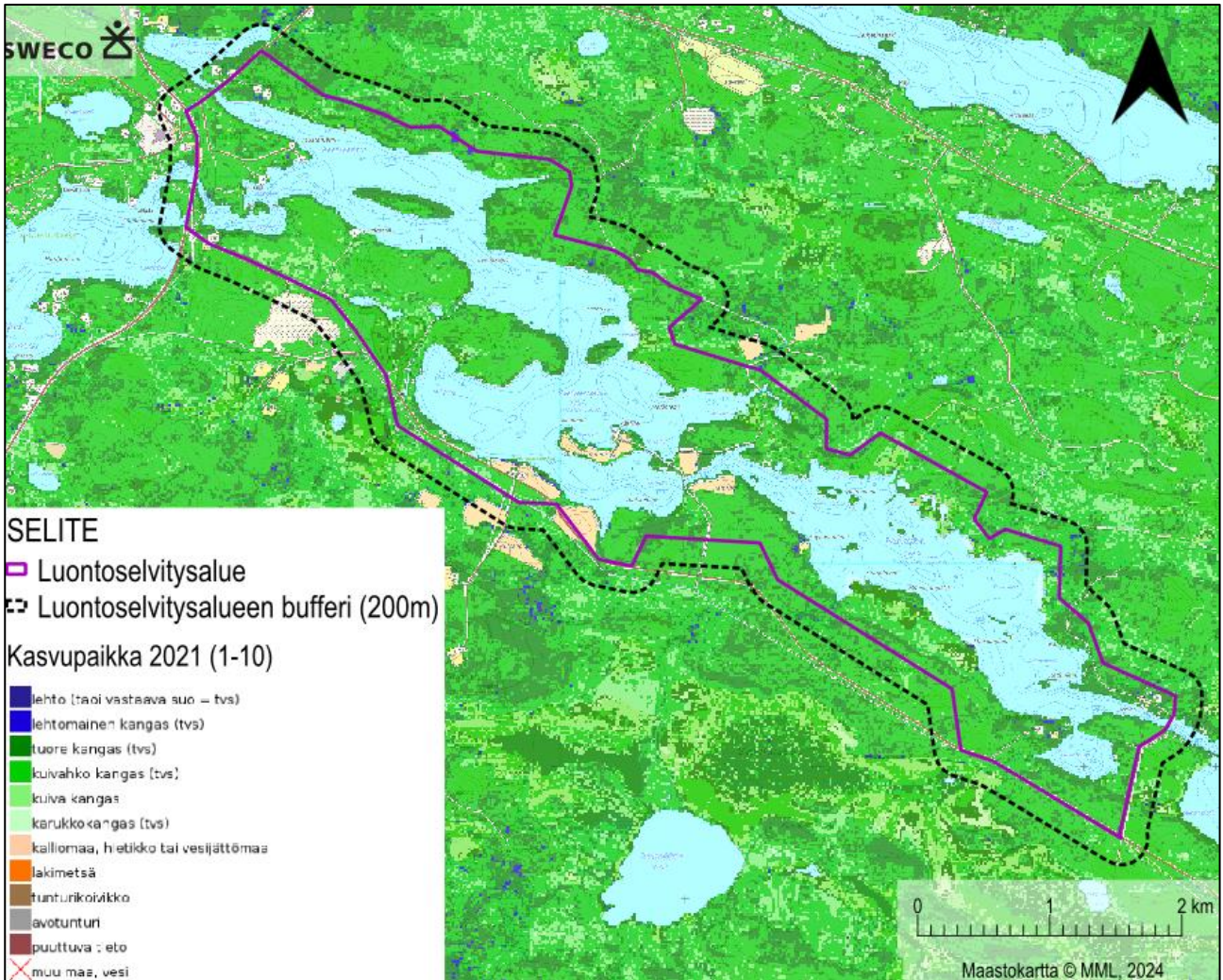
Yleisin selvitysalueen metsien kasvupaikkatyyppi on variksenmarja-puolukkatyyppin kuivahko kangas (EVT). Alueella on myös vähän tuoretta kangasta. Alueen suot ovat pitkälti rämeitä, kuten pallosararämettä, isovarpuista rämettä ja tupasvillarämettä. Myös saranevamaista suota löytyy paikoin. Seuraavassa kuvassa (Kuva 5) on selvitysalueen kasvupaikkatyyppikartta.

Sweco |

Työnumero: 25009891

Päiväys: 29.10.2024

Versio: 2 Täydennykset
laadunvarmistuksen
jälkeen



Kuva 5. Kasvupaikkatyyppikartta Luonnonvarakeskuksen monilähteisen valtakunnan metsien inventoinnin (MVMI) paikkatietoaineistosta 2021 (LUKE, 2024).

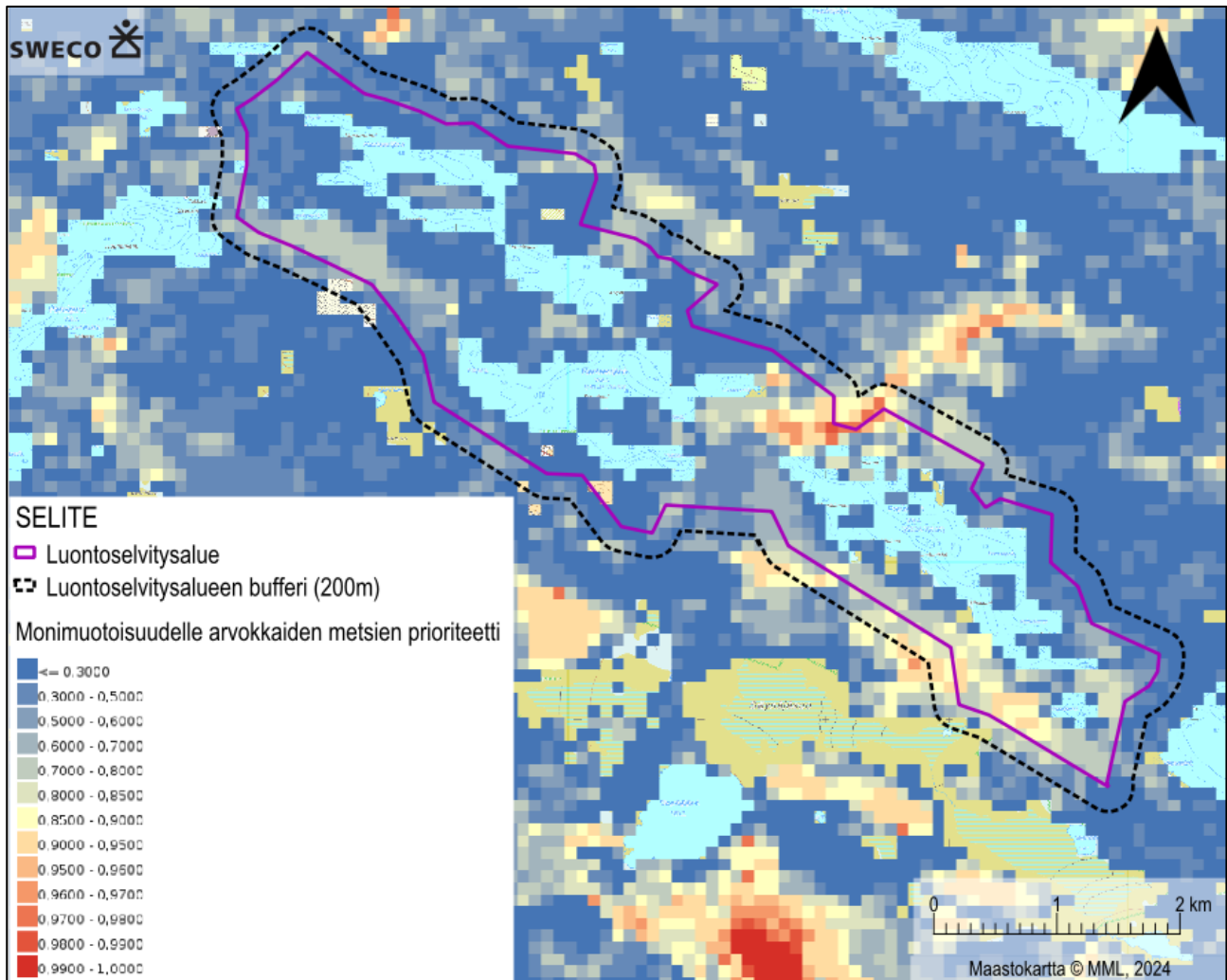
Seuraavassa kuvassa (Kuva 6) on esitetty monimuotoisuudelle tärkeiden metsäalueiden Zonation -analyysien (Mikkonen, ym. 2018) mukainen metsien monimuotoisuusarvoluokittelu. Kuvan luokittelu on alueellisesti arvotun zonation-analyysin aineisto (Alueellinen 6), jossa on huomioitu lahoppupotentiaali, sakot eli analyysin monimuotoisuusarvoa alentavat tekijät, metsikön kytkeytyvyys, uhanalaiset metsälajit, kytkeytyvyys metsälain (12.12.1996/1093) 10 §:n kohteisiin ja kytkeytyvyys pysyville suojelualueille. Alueella monimuotoisuudelle arvokkaita metsiä mallinnuksen mukaan on Nimenotsan ja Isoahon, sekä Parvakankaan ja Purolan alueella.

Sweco |

Työnumero: 25009891

Päiväys: 29.10.2024

Versio: 2 Täydennykset
laadunvarmistuksen
jälkeen



Kuva 6. Monimuotoisuudelle tärkeiden metsäalueiden Zonation -analyysin (Mikkonen, ym. 2018) mukainen metsien monimuotoisuusarvoluokittelu (Alueellinen 6). Mitä punaisempi alue on, sitä suurempi metsän monimuotoisuusarvo.

Sweco |

Työnumero: 25009891

Päiväys: 29.10.2024

Versio: 2 Täydennykset
laadunvarmistuksen
jälkeen

3.2.2 Kasvilajisto

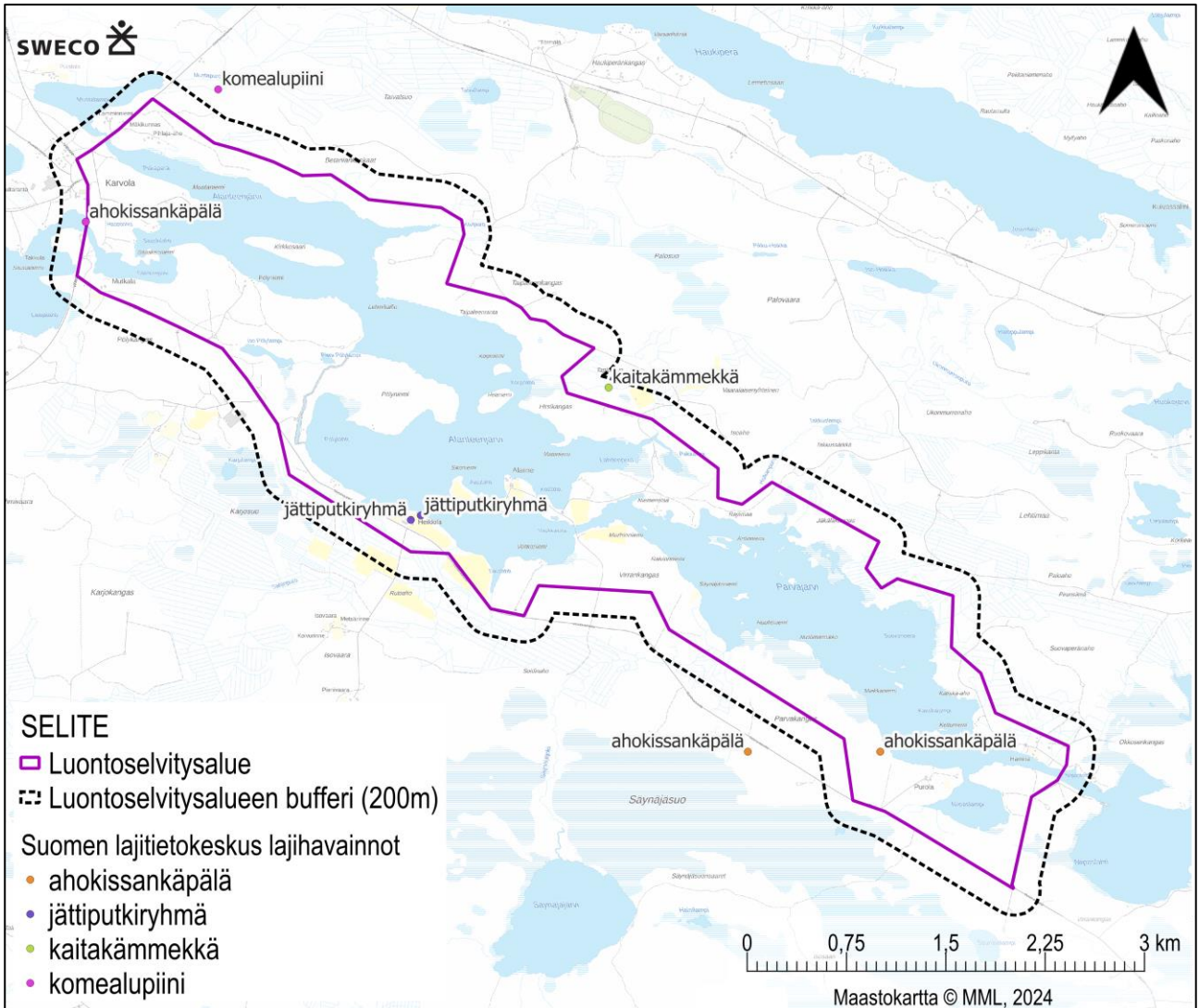
Luontoselvityksen maastokäynnillä selvitysalueella havaittiin valtakunnallisesti tai alueellisesti uhanalaisia tai silmälläpidettäviä kasvilajeja, lakisääteisesti suojeltavia kasvilajeja (luontodirektiivin liitteiden II ja IV b lajeja tai rauhoitettuja tai erityisesti suojeltuja kasvilajeja), mutta ei Suomen kansainvälisiä vastuulajeja.

Laji.fi-tietokannan (2024a) mukaan kaavan suunnittelualueella on aiempia havaintoja ahokissankäpäälästä, suopunakämmekästä ja kaitakämmekästä (Kuva 7).

Ahokissankäpäälä on vuonna 2024 silmälläpidettävä (NT) laji. Silmälläpidettävän lajin esiintymispaikkana kyseessä on arvoluokan 4 luontokohde (Monimuotoisuutta tukevat kohteet). Kasvillisuuskartoituksen maastotöissä Viitostien reunalla 2020 havaittua yksilöä ei kuitenkaan löydetty. Lähimmillään noin 100 metriä kaavan suunnittelualueen ulkopuolella Suonenjoentien ja Äänekoskentien risteyksen lounaispuolella on havaittu vuonna 2023 ahokissankäpäälää. Kyseinen ahokissankäpääläesiintymä on Laji.fi:n mukaan pinta-alaltaan noin 0,24 hehtaaria ja sijaitsee välittömästi tienristeyksen lounaispuolella risteyksen puuttomalla reuna-alueella. Silmälläpidettävän lajin esiintymispaikkana kyseessä on arvoluokan 4 luontokohde (Monimuotoisuutta tukevat kohteet). Koska tämä laji.fi:ssä oleva ahokissankäpääläesiintymä sijaitsee sekä kaava-alueen että selvitysalueen ulkopuolella, sen huomioimiseksi ei tässä selvityksessä anneta erillisiä suosituksia.

Oulun läänin eteläpuolella rauhoitetusta suopunakämmekästä alueen aiemmat havainnot ovat 1990-luvulta. Näiden aiemmin havaittujen yksilöiden lähistöltä ei kasvillisuuskartoituksessa löytynyt lajin esiintymiä, osasyynä on todennäköisesti havainnon oheenkin lisätty huomio suoalueen kuivahtamisesta.

Vaarantuneesta (VU) kaitakämmekästä oli aiempi havainto vuodelta 2020 (Suomen Lajitietokeskus 2024a), joka löydettiin myös tässä luontokartoituksessa, kohde 3.2.2 (Kuva 8). Laji kasvaa letoilla, rehevillä ja paljakoilla soilla. Esiintymisalue ei kuitenkaan sijoittunut selvitysalueen sisään vaan siitä 135 metrin päässä sijaitsevalle ojitetulle suolle. Esiintymä tulee huomioida maankäytössä, esimerkiksi rakennusvaiheessa ja valmiiden kiinteistöjen liikenteen suunnittelussa.



Kuva 7. Suomen lajitietokeskuksen tietokannan aiemmat lajihavainnot selvitysalueelta ja sen läheisyydestä. Karttaan on merkitty havainnot vuodesta 2000 eteenpäin.

Kohde 3.2.2 a Luonnonsuojeluasetuksella ja luonnonsuojelulain (9/2023) 74 §:llä suojattu vaarantuneen (VU) kaitakämmekän esiintymisalue.

Luontoarvoluokitus luokka 3: Monimuotoisuutta turvaavat kohteet.

Sijainti kartalla (Kuva 8).

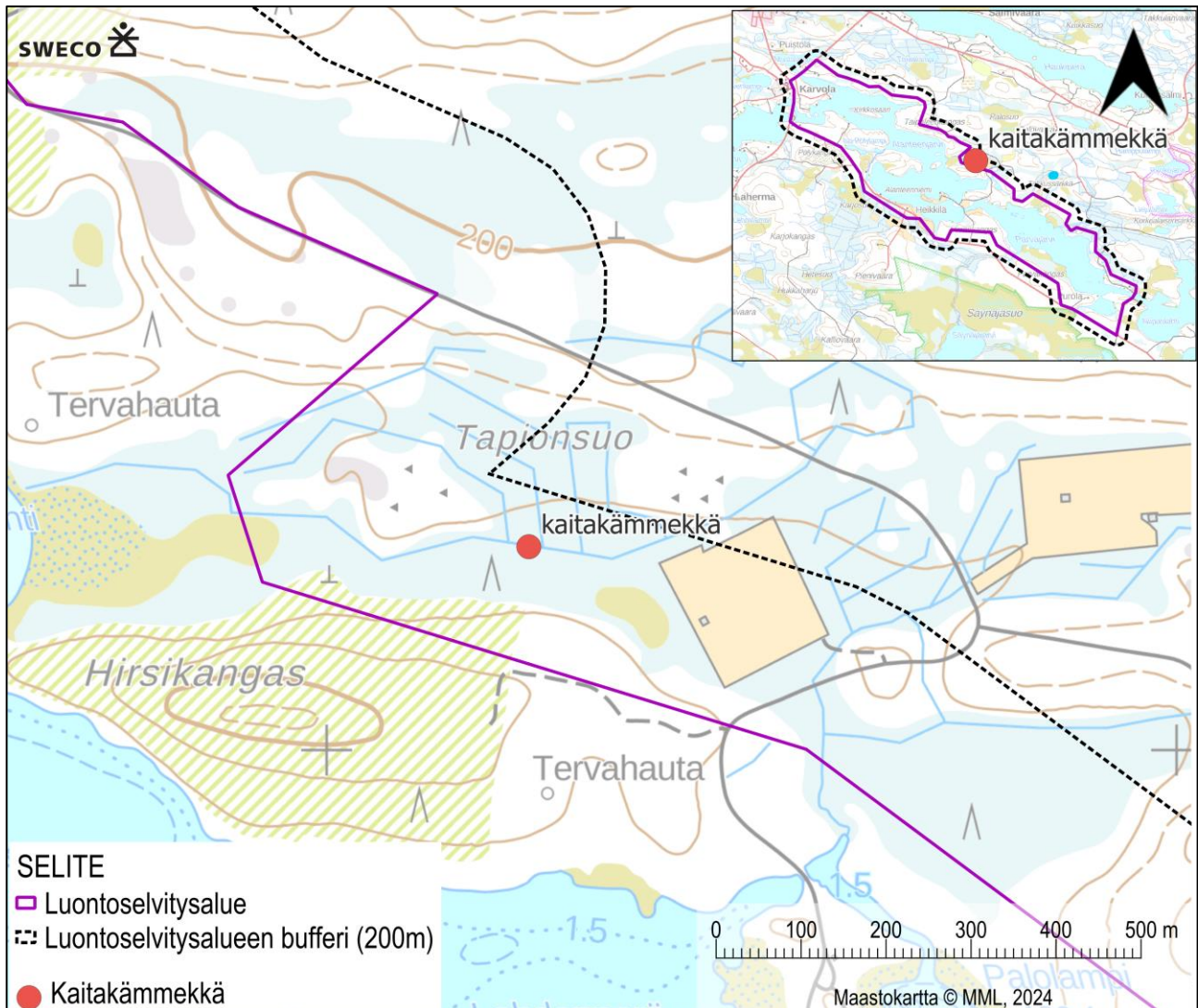
Suositus: Kaitakämmekän kasvupaikka suositellaan maanmuokkauksen, voimakkaiden hakkuiden ja muiden maankäytön muutosten ulkopuolelle. Suurimmat uhat lajin menestymiselle ovat ojitus ja turpeenotto, kaivannaistoiminta, avoimien alueiden sulkeutuminen ja risteytyminen.

Sweco |

Työnumero: 25009891

Päiväys: 29.10.2024

Versio: 2 Täydennykset
laadunvarmistuksen
jälkeen



Kuva 8. Vaarantuneen kaitakämmekän sijainti lähi- ja kaukokartalla. Esiintymä sijaitsee noin 190 metrin päässä selvitysalueesta.

Vieraslajit

Vieraslajeja ei havaittu selvitysalueella, mutta komealupiinia kasvoi selvitysalueelle vievän Taipaleenkankaantien varrella useassa kohdassa. Seuraavassa kuvassa esitetään aluerajaus, jonka sisällä komealupiinia oli paikoitellen (Kuva 9). Komealupiini on luokiteltu kansallisesti haitalliseksi vieraslajiksi (Vieraslajit.fi, 2024).

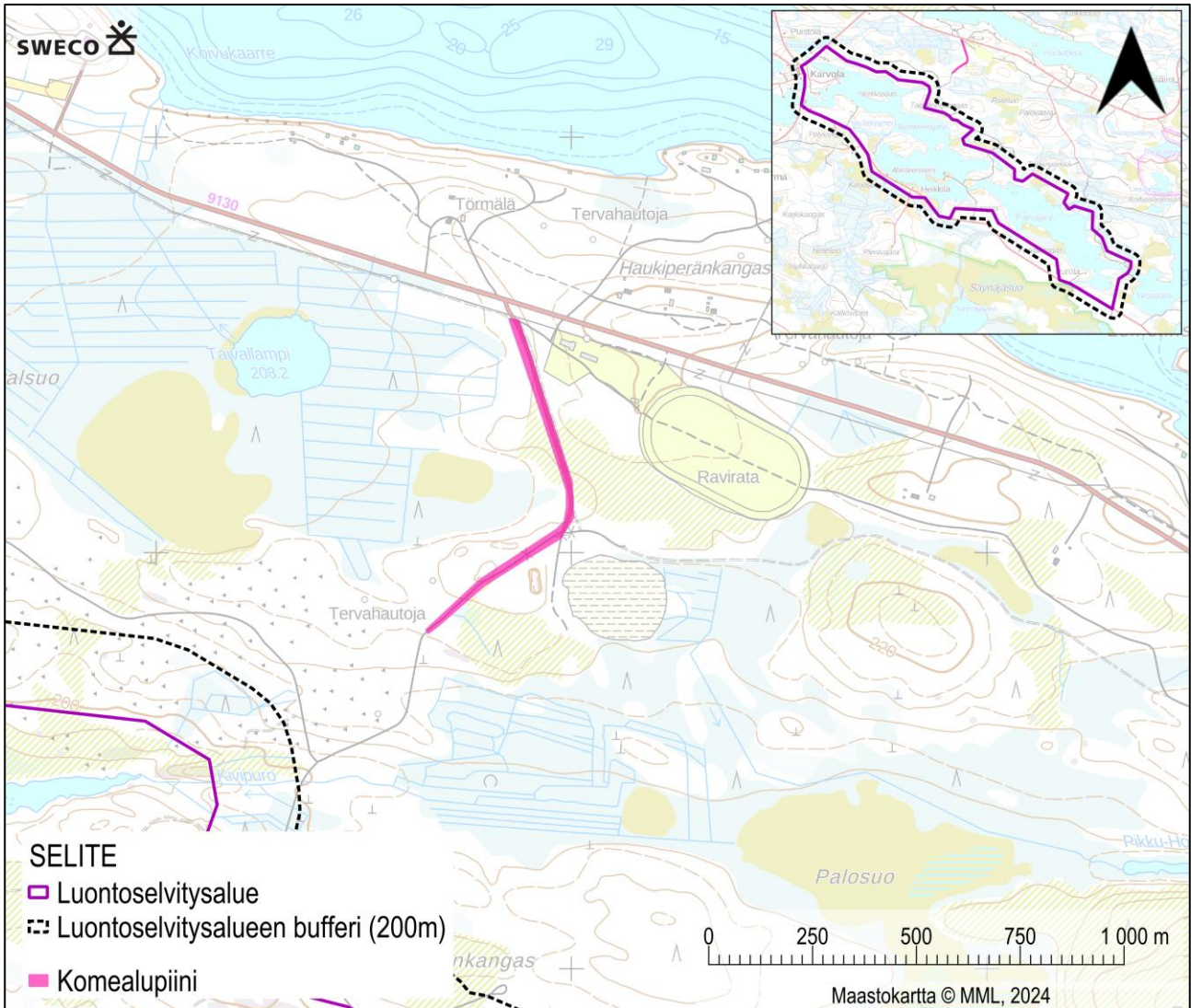
Rakennettaessa ja maita siirrellessä tulee huolehtia, että vieraslajeja ei samalla levitetä uusille alueille. Suunnittelussa tulee huomioida mm. Vieraslajiportaalin (vieraslajit.fi, 2024) ohjeet.

Sweco |

Työnumero: 25009891

Päiväys: 29.10.2024

Versio: 2 Täydennykset
laadunvarmistuksen
jälkeen



Kuva 9. Komealupiinien esiintymisaluetta Taipaleenkancaantien varressa.

3.2.3 Luontotyypit

Metsäkeskuksen avoimeen metsälakikohdepaikkatietokarttaan (Metsäkeskus, 2024) on merkitty viisi metsälain (12.12.1996/1093) 10 §:n tarkoittamaa erityisen tärkeää elinympäristökuvia 300 metrin säteellä selvitysalueesta (katso Kuva 15). Selvitysalueen sisälle niistä sijoittuu kaksi (Kuva 16). Toinen näistä (kuvio 24) on määritelty luokkaan Pienvesistöjen välittömät lähiympäristöt ja siinä alaluokkaan puro. Toinen taas on luokkaa Suoelinympäristö ja siinä vähäpuustoinen suo (kuvio 17). Metsäkeskus tekee metsälakikohteiden viralliset rajaukset ja metsälaki koskee vain metsätaloutta, ei muuta maankäyttöä, vaikkakin metsälakikohteet ovat samalla huomionarvoisia keskimääräistä talousmetsää korkeampien luontoarvojen vuoksi. Voimassa oleva luontoselvitysten laatimista ja luontoselvitysten yhteydessä tehtävää luontokohteiden arvoluokittelua

Sweco |

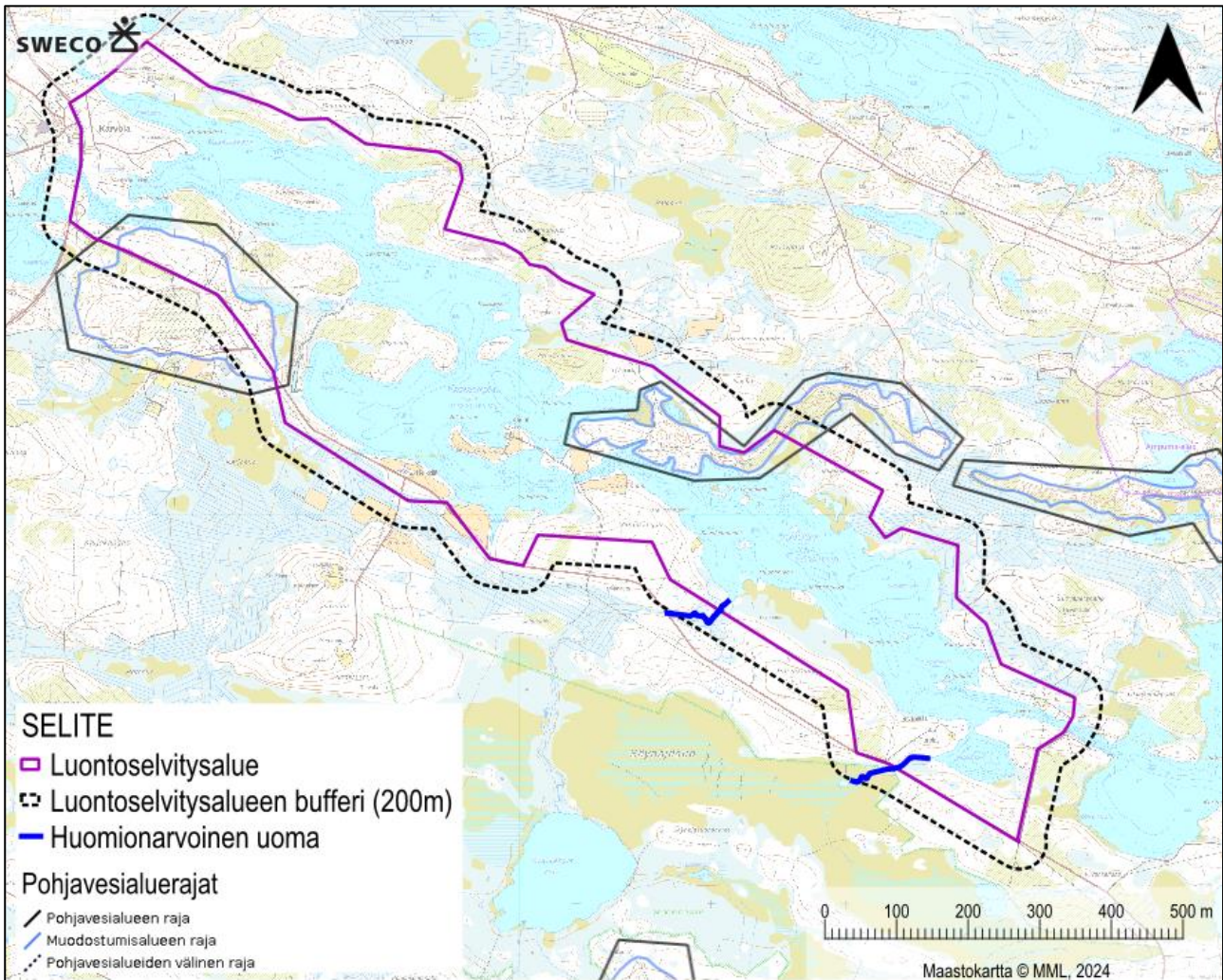
Työnumero: 25009891

Päiväys: 29.10.2024

Versio: 2 Täydennykset
laadunvarmistuksen
jälkeen

koskeva, tässäkin selvityksessä noudatettu opas (Mäkelä & Salo, 2023), ei ohjeista huomioimaan kohteiden mahdollista metsälain 10 §:n mukaisuutta sinällään vaan kohteiden muut luontoarvot, mm. mahdollisen vesi- ja luonnonsuojelulain mukaisuuden ja luontotyypin uhanalaisuusluokituksen.

Luontoselvityksen perusteella selvitysalueella ei ole luonnonsuojelulain (9/2023) 64 §:n eikä 65 §:n mukaisia luontotyyppikohteita. Alueelta löytyy vesilain (587/2011) 3. luvun 2 §:n suojaamia luonnontilaisia tai luonnontilaisen kaltaisia puroja. Nämä kohteet (Kuviot 3.2.3.a ja b) on esitetty seuraavassa kuvassa, jossa näkyy myös läheiset pohjavesialueet (Kuva 10).



Kuva 10. Karttakuva luontoselvitysalueelta löytyneistä luonnontilaisen kaltaisista uomista merkittynä sinisellä. Karttaan on merkitty myös läheiset pohjavesialueet mustalla ja vaaleansinisellä viivalla. Uomista pohjoisempi on kohde 3.2.3 a ja eteläisempi on kohde 3.2.3 b

Kohde 3.2.3 a Vesilain 3. luvun 2 §:n suojaamia luonnontilaisia tai luonnontilaisen kaltaisia puroja.

Luontoarvoluokitus luokka 1: Lainsäädännöllä turvatut kohteet

Sijainti kartalla (Kuva 11).

Sweco |

Työnumero: 25009891

Päiväys: 29.10.2024

Versio: 2 Täydennykset
laadunvarmistuksen
jälkeen

Säynäjäjoki, joka laskee Säynäjäsuon Natura-alueen (Säynäjäsuo-Matalasuo (FI1200712, SAC/SPA)) Säynäjäjärvestä Parvajärveen on luonnontilainen, sekä metsälaissa määritelty erittäin tärkeäksi ympäristöksi luokassa pienvesistöjen välittömät lähiympäristöt, ja siinä luokkaan purot. Joen luonnontilaisuuden on arvioitu edustavan luokkaa 4 (Purohelmi 2024). Joki alkaa luonnontilaisena Säynäjäsuolla, minkä jälkeen se kulkee ojitetun suoalueen läpi (Kuva 11). Lähestyessään Moisiovaarantietä joki muuttuu jälleen luonnontilaisemmaksi, millaisena se jatkaa läpi selvitysalueen Parvajärveen asti. Uomassa on mutkittelevuutta, syvyys- ja leveysvaihtelua, monimuotoinen pohjan rakenne ja varjostavaa puustoa.

Suositus: Alueet tulee jättää luonnontilaan. Kohteiden ominaispiirteiden turvaamiseksi sen lähialueiden maankäyttöä tulee välttää, eikä sen vesitaloutta saa muuttaa esimerkiksi ympäröivien alueiden ojituksilla tai hakkuilla. Vesistöille suositellaan jätettävän noin 20–30 metrin levyiset suojavyöhykkeet (Keto-Tokoi 2018). Pienten vesistökohteiden lähistöllä tehtävät hakkuut voivat muuttaa alueen pienilmastoa, mikäli varjostus katoaa. Samalla myös karikkeen muodostus ja sen päätyminen veteen vähenee, mikä voi muuttaa vesistön olosuhteita. Alueet, joilta metsää on poistettu, altistuvat sade-eroosiolle metsiä enemmän, mikä voi aiheuttaa muutoksia veden laatuun.

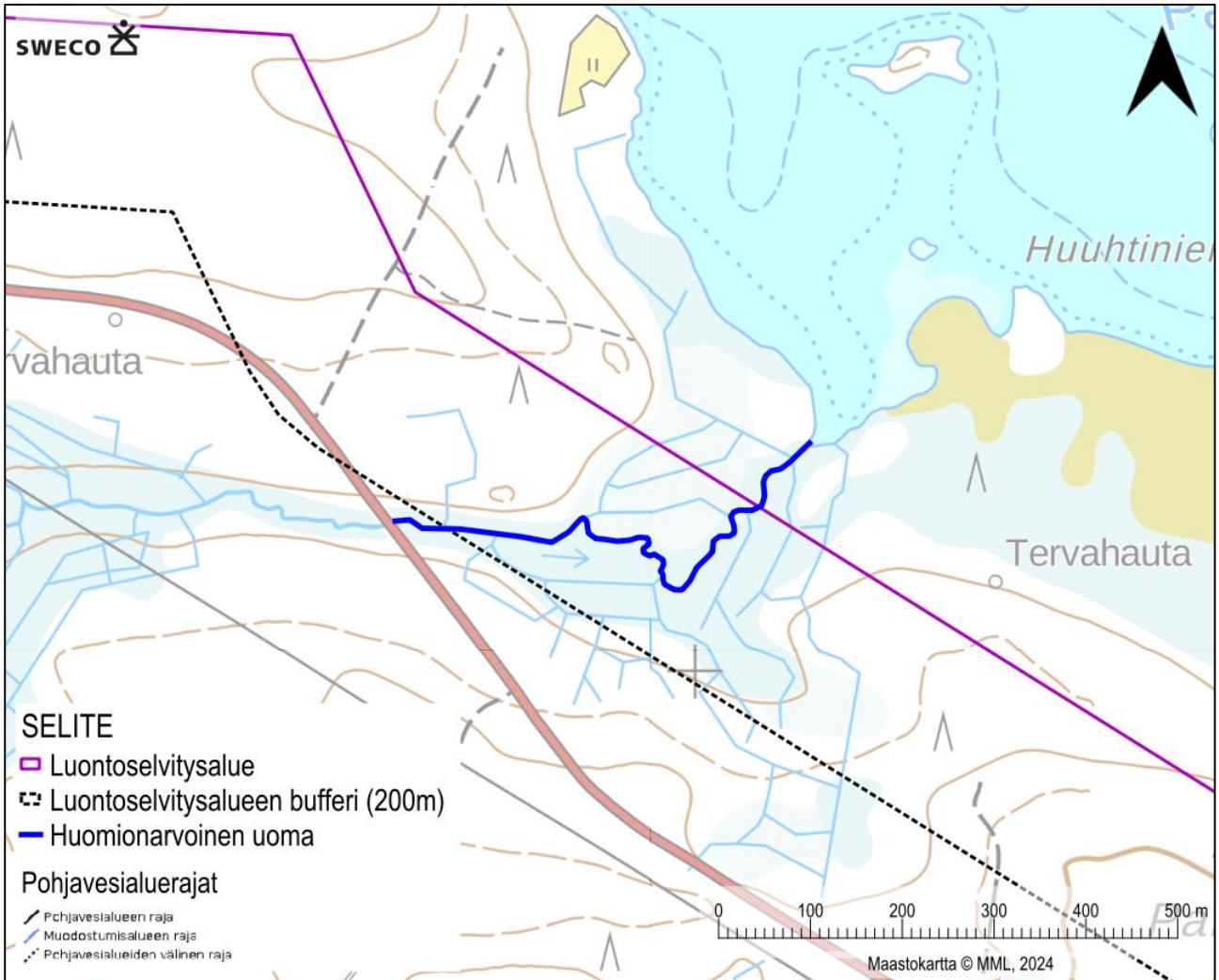
Vesilain 3. luvun 2. §:n mukaan ” *Vesitaloushankkeella on oltava lupaviranomaisen lupa, jos se voi muuttaa vesistön asemaa, syvyyttä, vedenkorkeutta tai virtaamaa, rantaa tai vesiympäristöä taikka pohjaveden laatua tai määrää, ja tämä muutos: — — 2) aiheuttaa luonnon ja sen toiminnan vahingollista muuttumista taikka vesistön — — huononemista*” (Vesilaki 587/2011). Kohteen toimintaa ei saa vaarantaa, ellei siihen saada viranomaiselta lupaa. Vesilain sääntely koskee puron osalta nimenomaan puron asemaa, syvyyttä, vedenkorkeutta tai virtaamaa, rantaa tai vesiympäristöä.

Sweco |

Työnumero: 25009891

Päiväys: 29.10.2024

Versio: 2 Täydennykset
laadunvarmistuksen
jälkeen



Kuva 11. Kohde a: Säynäjäsuoilta selvitysalueelle Parvajärveen laskeva Säynäjäjoki. Alajuoksun ympäristö on soista ja paikoin ojitettua. Kohde on myös metsälaissa määritetty erityisen tärkeäksi elinympäristöksi.

Kohde 3.2.3 b Vesilain 3. luvun 2 §:n suojaamia luonnontilaisia tai luonnontilaisen kaltaisia puro.

Luontoarvaluokitus luokka 1: Lainsäädännöllä turvatut kohteet

Sijainti kartalla (Kuva 12).

Säynäjäsuoan retkeilyreitien parkkipaikan läheltä Niipasjärveen luonnonsuojelualueelta laskeva puro on muokatusta uomastaan huolimatta paikoin luonnontilaisen kaltainen etenkin Säynäjäsuoan päästä (Kuva 12). Uoman alussa on mutkittelevuutta, monimuotoinen pohjan rakenne, varjostavaa puustoa sekä leveyden vaihtelua, ja se tukee alueen monimuotoisuutta. Tämän uoman luonnontilaisuuden ei olla arvioitu Purohelmi-hankkeessa, mutta maastokartoituksen perusteella uomassa on luonnontilaisia piirteitä etenkin luonnonsuojelualueen päässä.

Sweco |

Työnumero: 25009891

Päiväys: 29.10.2024

Versio: 2 Täydennykset
laadunvarmistuksen
jälkeen

Suositus: Alueet tulee jättää luonnontilaan. Kohteiden ominaispiirteiden turvaamiseksi sen lähialueiden maankäyttöä tulee välttää, eikä sen vesitaloutta saa muuttaa esimerkiksi ympäröivien alueiden ojituksilla tai hakkuilla. Vesistöille suositellaan jätettävän noin 20–30 metrin levyiset suojavyöhykkeet (Keto-Tokoi 2018). Pienten vesistökohteiden lähistöllä tehtävät hakkuut voivat muuttaa alueen pienilmastoa, mikäli varjostus katoaa. Samalla myös karikkeen muodostus ja sen päätyminen veteen vähenee, mikä voi muuttaa vesistön olosuhteita. Alueet, joilta metsää on poistettu, altistuvat sade-eroosiolle metsiä enemmän, mikä voi aiheuttaa muutoksia veden laatuun.

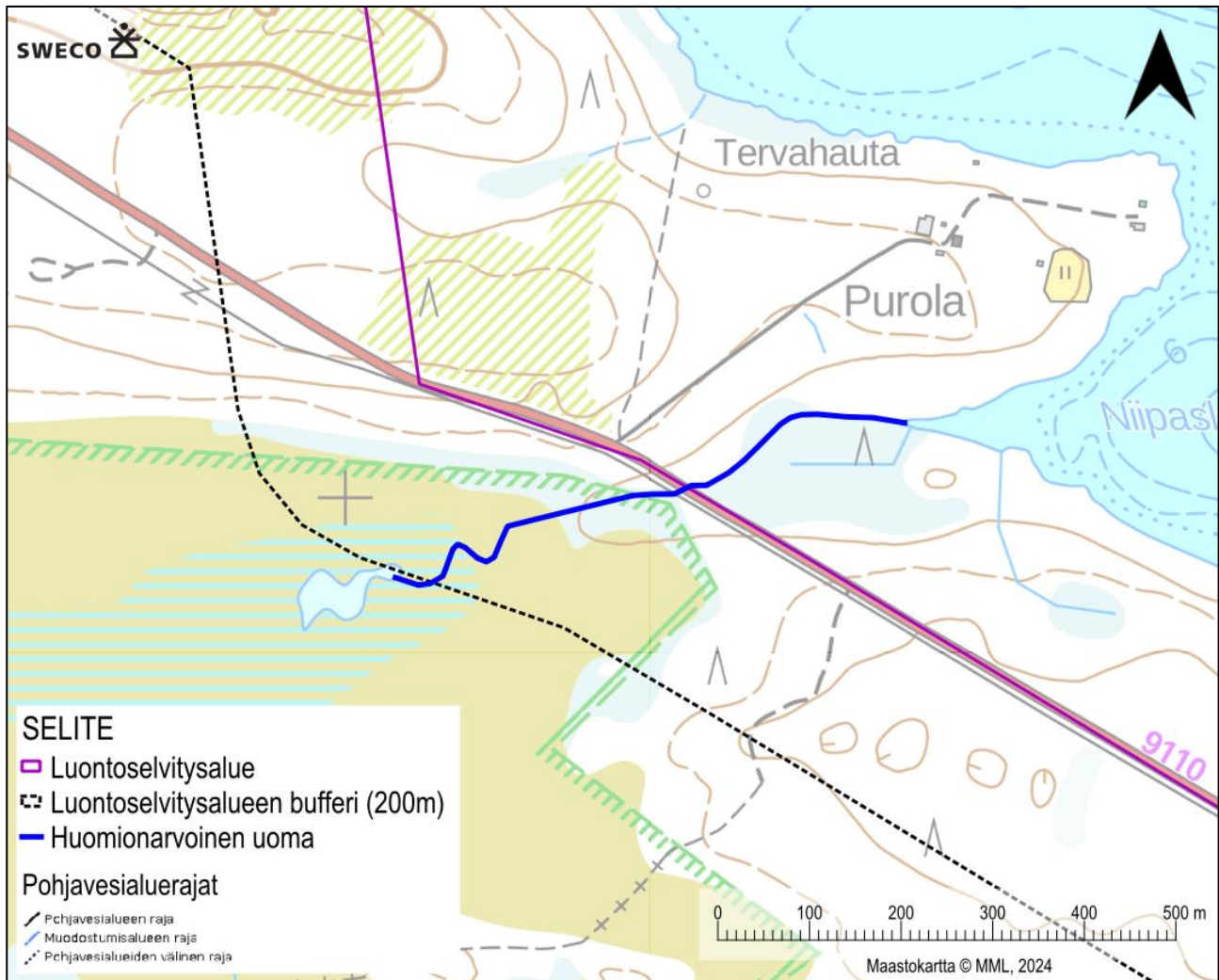
Vesilain 3. luvun 2. §:n mukaan ” *Vesitaloushankkeella on oltava lupaviranomaisen lupa, jos se voi muuttaa vesistön asemaa, syvyyttä, vedenkorkeutta tai virtaamaa, rantaa tai vesiympäristöä taikka pohjaveden laatua tai määrää, ja tämä muutos: — — 2) aiheuttaa luonnon ja sen toiminnan vahingollista muuttumista taikka vesistön — — huononemista*” (Vesilaki 587/2011). Kohteen toimintaa ei saa vaarantaa, ellei siihen saada viranomaiselta lupaa. Vesilain sääntely koskee puron osalta nimenomaan puron asemaa, syvyyttä, vedenkorkeutta tai virtaamaa, rantaa tai vesiympäristöä.

Sweco |

Työnumero: 25009891

Päiväys: 29.10.2024

Versio: 2 Täydennykset
laadunvarmistuksen
jälkeen



Kuva 12. Kohde b: Säynjäsuoilta selvitysalueen Nipaslampeen laskeva puro. Puron alajuoksu on soistunut ja metsäinen.

4. LIITO-ORAVA

4.1 Johdanto

Liito-orava (*Pteromys volans*) on luontodirektiivin (92/43/ETY) liitteen IV (a) laji. Liito-oravan lisääntymis- ja levähdyspaikat on suojeltu luonnonsuojelulain 78 §:n 2 momentin nojalla. Sen mukaan näiden paikkojen hävittäminen ja heikentäminen on kielletty. Alueellinen ELY-keskus voi kuitenkin myöntää poikkeuksen tästä sekä luontodirektiivin artiklassa 12 että luonnonsuojelulain 78.2 §:ssä mainitusta heikentämis- ja hävittämiskiellosta. Poikkeuksen myöntämisen edellytyksistä on säädetty luontodirektiivin 16 artiklassa. Liito-orava on luokiteltu Suomessa uhanalaiseksi (VU) (Hyvärinen, ym. 2019).

Liito-orava elää kuusivaltaisissa sekametsissä, joissa on lehtipuustoa (haapa, koivu, leppä) ja kolopuustoa (Hanski ym., 2001). Liito-oravat suosivat vanhoja metsiä. Liito-oravan levinneisyys Suomessa ulottuu

Sweco |

Työnumero: 25009891

Päiväys: 29.10.2024

Versio: 2 Täydennykset
laadunvarmistuksen
jälkeen

etelärannikolta linjalle Oulu-Kuusamo (Hanski ym., 2001). Paras ajankohta liito-oravainventointiin on keväällä lumien sulettua (Sierla ym., 2004).

4.2 Menetelmät

Liito-oravaselvitys tehtiin lajin lisääntymis- ja levähdyspaikoiksi soveltuviissa kuusivaltaisissa sekametsissä etsimällä liito-oravien ulosteita järeiden kuusten, haapojen ja muiden lehtipuiden tyviltä. Erityistä liito-oravaselvityshuomiota kiinnitettiin lähtötietojen ennakkotarkastelun perustella potentiaalisilta vaikuttaneille alueille. Maastotyöt tehtiin 17.–23.5.2024. Selvityksessä huomioitiin maastokäynnin sekä ilmakuva- ja puustokarttatarkastelujen perusteella keskeiset liito-oravan kulkuyhteydet myös ympäröiville alueille. Liito-oravaselvityksessä liito-oravan ulostehavaintojen, pesähavaintojen ja näitä täydentäen lajille sopivan luontotyyppin perusteella rajataan asiantuntija-arviona suunnittelualueella sijaitsevat liito-oravan lisääntymis- ja levähdyspaikat sekä muut liito-oravan käyttämät alueet (elinpiirin ydinalueet, elinpiirit sisältäen ruokailualueet, siirtymäreiitit tms.).

Liito-oravan papanapuiden sekä liito-oravan pesäpaikaksi sopivien luontotyyppiltään lisääntymis- tai levähdyspaikaksi soveltuvilla alueilla sijaitsevien kolopuiden, risupesien ja pönttöjen sijainti paikannettiin.

Papanapuut määritettiin pesäpuuksi, mahdolliseksi pesäpuuksi, (muuksi) papanapuuksi seuraavin perustein:

Pesäpuu

- Kololliset, pöntölliset tai risupesälliset puut, joiden alla oli papanoita.

Kolopuu (mahdollinen pesäpuu)

- Kololliset puut, joiden alla ei ollut papanoita.

Risupesäpuu (mahdollinen pesäpuu)

- Puut, joissa liito-oravan pesäksi sopiva oravan risupesä, mutta joiden alla ei ollut papanoita.

Pönttöpuu (mahdollinen pesäpuu)

- Puut, joissa liito-oravan pesäksi suuaukon koon perusteella sopiva pönttö, mutta joiden alla ei ollut papanoita.

Papanapuu

- Puut, joiden juurella oli papanoita, mutta puussa ei ollut pesäkoloja, risupesä tai pönttöjä.

Liito-oravan esiintymistä selvitettiin myös Laji.fi-tietokannasta (Suomen Lajitietokeskus 2024b).

Lisääntymis- ja levähdyspaikat ja muut liito-oravakohteet määritettiin ja rajattiin asiantuntija-arviona perustuen liito-oravalle sopivan elinympäristön ja papanapuiden sekä kolo- ja risupesäpuiden sijaintiin ja havaittuihin papanamääriin.

4.3 Tulokset

Luontoselvityksen maastokäynnillä selvitysalueella ei löytynyt havaintoja liito-oravista tai niiden lisääntymis- tai levähdyspaikoista. Selvitysalueella liito-oravan lisääntymis- ja levähdyspaikaksi sopivia varttuneita kuusi-lehtipuusekametsiä on vain niukasti.

Sweco |

Työnumero: 25009891

Päiväys: 29.10.2024

Versio: 2 Täydennykset
laadunvarmistuksen
jälkeen

Suomen Lajitietokeskuksen (2024b) tietokannassa ei ole liito-oravahavaintoja kaavan suunnittelualueelta eikä luontoselvitysalueelta tai niiden lähistöltä. Lähimmät Laji.fi:n tietoihin kirjatut liito-oravan esiintymispaikat sijaitsevat yli kahdeksan kilometriä kaavan suunnittelualueelta pohjoiseen ja yli kahdeksan kilometriä länteen.

5. VIITASAMMAKKO

5.1 Johdanto

Viitasammakko (*Rana arvalis*) on luontodirektiivin (92/43/ETY) liitteen IV (a) laji. Viitasammakon lisääntymis- ja levähdyspaikat on suojeltu luonnonsuojelulain 78 §:n 2 momentin nojalla. Sen mukaan näiden paikkojen hävittäminen ja heikentäminen on kielletty. Alueellinen ELY-keskus voi kuitenkin myöntää poikkeuksen tästä sekä luontodirektiivin artiklassa 12 että luonnonsuojelulain 78.2 §:ssä mainitusta heikentämis- ja hävittämiskiellosta. Poikkeuksen myöntämisen edellytyksistä on säädetty luontodirektiivin 16 artiklassa. Viitasammakko on luokiteltu Suomessa elinvoimaiseksi (LC) lajiksi (Hyvärinen, ym. 2019).

Suomessa viitasammakon levinneisyys painottuu maan etelä- ja keskiosiin, mutta havaintoja on koko maasta tunturialueita lukuun ottamatta (Nieminen & Ahola, 2017). Suomessa viitasammakko vaikuttaa olevan runsaimmillaan luonnontilaisessa elinympäristössä, mm. soilla, ja harvalukuisimmillaan kaupunkiympäristöissä. Lajin levinneisyyden ja runsauden arviointia vaikeuttaa vaikea tunnistettavuus, varsinkin kutuajan ulkopuolella. Viitasammakko voidaan varmasti määrittää äänen perusteella: soidinääni on lajityypillistä haukuntaa tai pulputusta. Matala ääni hukkuu helposti taustameluun ja kuuluu hyvälläkin säällä vain noin 100 metrin päähän. (Nieminen & Ahola, 2017.)

Lajin esiintymispaikoilla lisääntymispaikaksi voidaan tulkita ne vesialueen osat, joissa koirailta on lisääntymisreviirit, joissa pariutuminen ja kutu tapahtuvat ja joissa nuijapäät elävät. Soidintaminen riittää osoittamaan lisääntymispaikan olemassaolon. Levähdyspaikkaan kuuluvat päivälepopaikat esim. kasvillisuuden suojissa ja talvehtimispaikat sekä maa- että vesiympäristössä. Kutualueilla olevia talvehtimispaikkoja lukuun ottamatta levähdyspaikat eivät kuitenkaan ole yksiselitteisesti määriteltävissä. (Nieminen & Ahola 2017.)

5.2 Menetelmät

Selvitys tehtiin 17.5–22.5.2024 ja maastokäynnit ajoitettiin viitasammakon arvioituun kutuaikaan. Maastokäyntien sääolosuhteet olivat soidinmenoille soveltuvat ja käyntiajankohtien säätilat ja kellonajat on esitetty Taulukko 1.

Taulukko 1. Viitasammakoiden maastokäyntien sääolosuhteet ja ajankohdat (Ilmatieteenlaitos).

Päivämäärä	Kellonaika	Lämpötila	Tuuli	Pilvisuus	Auringonlasku
17.5.	20.00–24.00	16° c	1 m/s lounas	0/8	22:42
18.5.	20.00–23.30	18 °c	3 m/s lounas	0/8	22:46
20.5.	20.10–22.30	10 °c	2 m/s	2/8	22:53
21.5.	20.20–23.00	10 °c	2 m/s koillinen	0/8	22:57

Sweco |

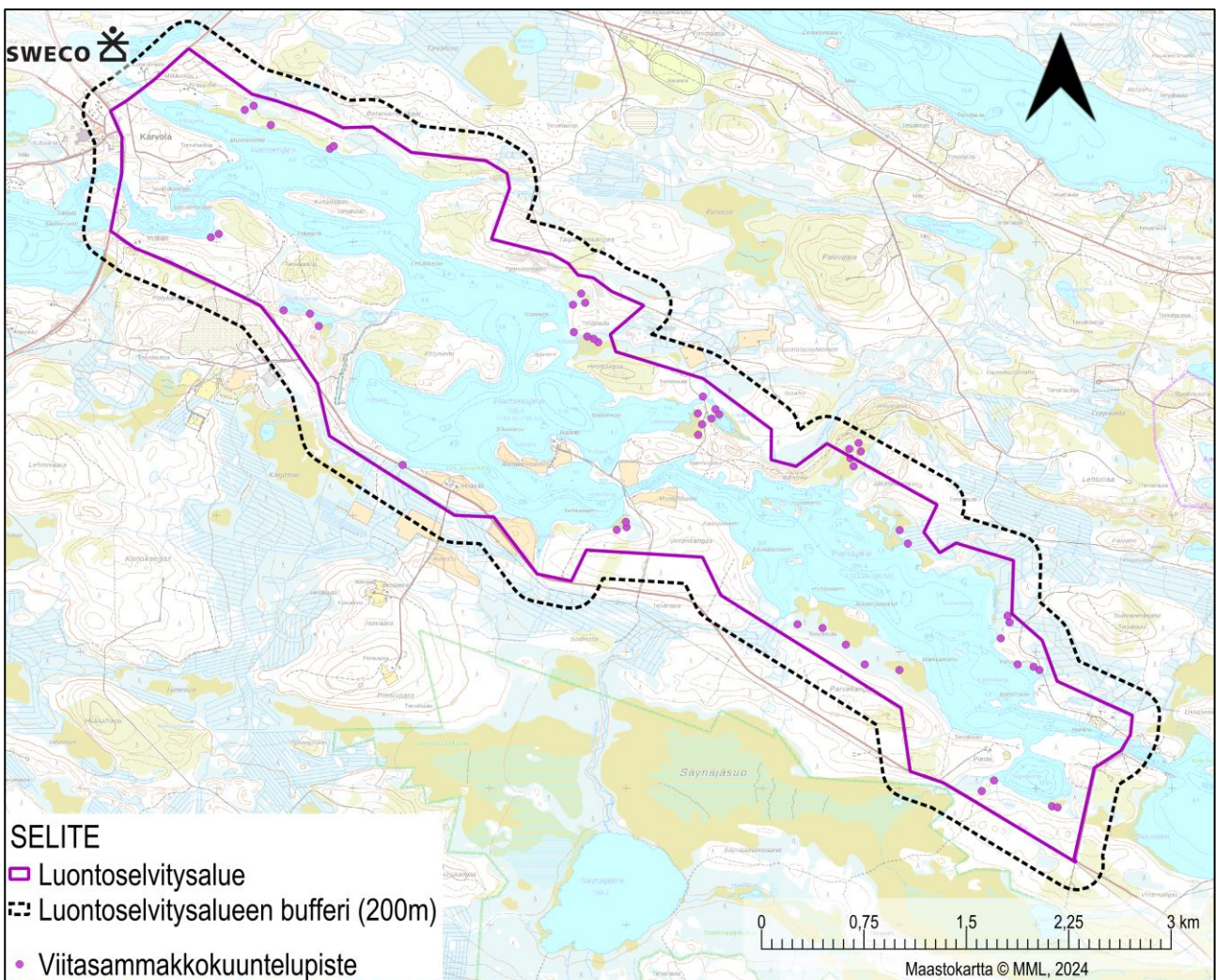
Työnumero: 25009891

Päiväys: 29.10.2024

Versio: 2 Täydennykset
laadunvarmistuksen
jälkeen

Viitasammakoiden kutu alkaa Etelä-Suomessa yleensä noin 20. huhtikuuta ja pohjoiseen mentäessä myöhemmin. Koiraat ovat hyvin äänessä tavallisesti kahden-kolmen viikon ajan. (Sierla ym. 2004). Suomussalmen aiempien soidinhavaintojen ajoitus osui Suomen lajitietokeskukseen ilmoitetuissa tiedoissa toukokuun 20. päivään, joten kudun arviointiin ajoittuvan toukokuun loppuun myös vuonna 2024. Suomen Lajitietokeskuksen interaktiivisessa ja jatkuvasti päivittyvässä Laji.fi-tietoportaalissa kutu vaikutti olevan tavanomaisessa aikataulussa. Toukokuu oli keskimääräistä lämpimämpi, mutta pohjoiseen kevään helteet ehtivät vasta kuun lopusta, eivätkä näin aikaistaneet viitasammakoiden soidinmenoja. Sweco Finland Oy:n Oulun seudulla sijaitsevilla selvityskohteilla soidin oli käynnissä toukokuun lopussa.

Viitasammakkoselvityksen kuunteluita tehtiin viitasammakoille parhaiten soveltuvilla kosteilla soilla ja ranta-alueilla ympäri Alanteenjärveä ja Parvajärveä. Kuuntelupisteiden sijainti on esitetty seuraavassa kuvassa (Kuva 13).



Kuva 13. Viitasammakkoselvitetty vesistö ja viitasammakkokuuntelupisteiden sijainti.

Sweco |

Työnumero: 25009891

Päiväys: 29.10.2024

Versio: 2 Täydennykset
laadunvarmistuksen
jälkeen

5.3 Tulokset

Kaavan suunnittelualueella, selvitysalueella tai yhden kilometrin säteellä selvitysalueesta ei ole Laji.fi:ssä (Suomen Lajitietokeskus 2024b) mainittuja tunnettuja viitasammakon esiintymispaikkahavaintoja. Lajin siirtyminen alueelle arvioidaan siis epätodennäköiseksi. Lähimmät lajihavainnot olivat yhdeksän kilometrin päässä Korpijärveltä vuodelta 2012.

Luontoselvityksen maastokäynnillä selvitysalueella ei havaittu viitasammakon lisääntymis- tai levähdyspaikkoja.

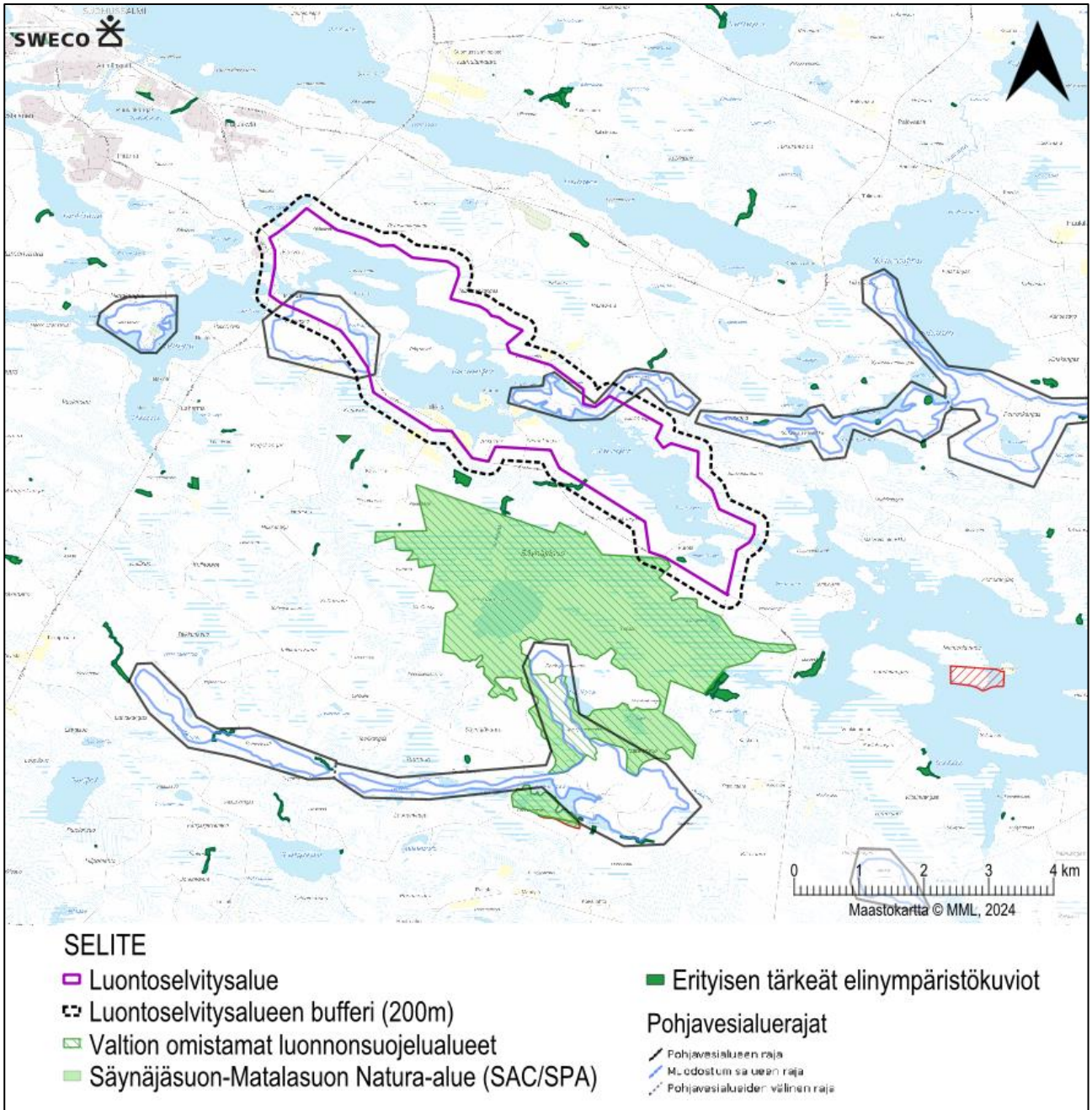
6. NATURA- JA LUONNONSUOJELUALUEET, POHJAVESIALUEET SEKÄ MUUT LUONNON ARVOALUEET

6.1 Aineisto ja menetelmät

Natura- ja luonnonsuojelualueiden, luonnonsuojeluohjelma-alueiden ja soidensuojelun täydennysohjelma-alueiden, luonnonmuistomerkkien sekä valtakunnallisesti arvokkaiden geologisten muodostumien ja pohjavesialueiden sijainti tarkastettiin ympäristöhallinnon avointen paikkatietorajapintojen ja metsähallitukselta saatujen tietojen kautta. Natura-alueiden tiedot tarkastettiin Natura-alueiden karttapalvelusta (SYKE ja ELY-keskukset, 2018), ja lähimmän Natura-alueen virallinen tietolomake pyydettiin Kainuun ELY-keskuksesta.

6.2 Tulokset

Seuraavissa kartoissa (Kuva 14, Kuva 15) on esitetty suunnittelualan ympäristön Natura- ja luonnonsuojelualueiden, luonnonsuojeluohjelma-alueiden ja soidensuojelun täydennysohjelma-alueiden sekä valtakunnallisesti arvokkaiden geologisten muodostumien ja pohjavesialueiden sijainti.



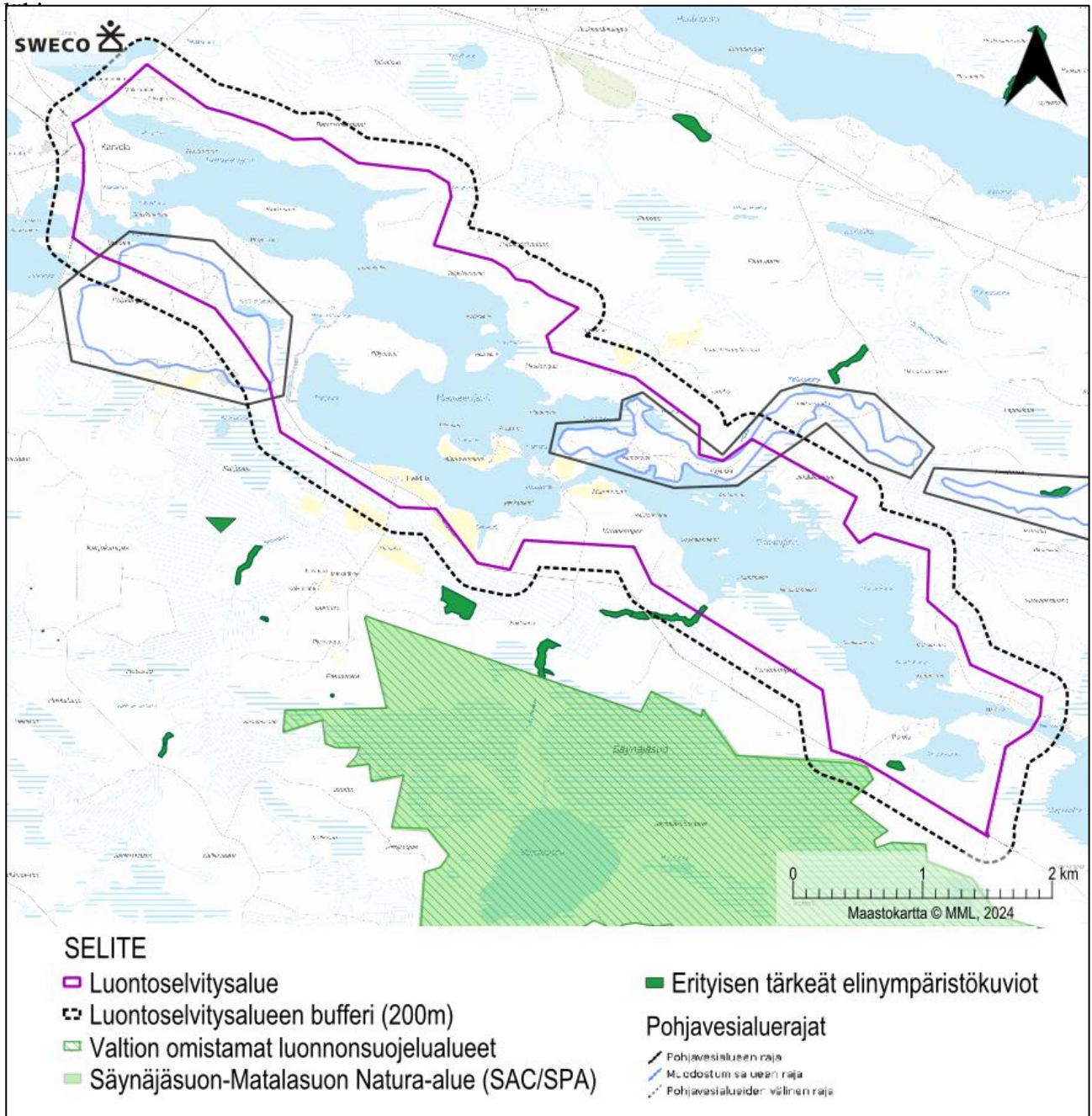
Kuva 14. Suunnittelualan ympäristön Natura- ja luonnonsuojelualueiden, luonnonsuojeluohjelma-alueiden, pohjavesialueet sekä metsälaissa määritettyjen erityisen tärkeiden elinympäristökuvioiden sijainti kaukokartalla.

Sweco |

Työnumero: 25009891

Päiväys: 29.10.2024

Versio: 2 Täydennykset
laadunvarmistuksen
jälkeen



Kuva 15. Suunnittelalueen ympäristön Natura- ja luonnonsuojelualueiden, luonnonsuojeluohjelma-alueiden, pohjavesialueiden sekä metsälaissa määritettyjen erityisen tärkeiden elinympäristökuvioiden sijainti lähikartalla.

Sweco |

Työnumero: 25009891

Päiväys: 29.10.2024

Versio: 2 Täydennykset
laadunvarmistuksen
jälkeen

6.2.1 Natura-alueet

Suunnittelualueeseen nähden lähin Natura-alue on Säynäjäsuo-Matalasuo (FI1200712, SAC/SPA), joka sijaitsee Parvajärven eteläpuolella. Alue näkyy aiemmalla kartalla (Kuva 14) kokonaisuudessaan ja seuraavalla kartalla selvitysalueetta sivuavalta osuudeltaan (Kuva 16). Natura-alue Säynäjäsuo-Matalasuo on suojeltu luontodirektiivin ja lintudirektiivin perusteella. Säynäjäsuo - Matalasuo sisältyy myös soidensuojelun perusohjelmaan. Natura-alueen kokonaispinta-ala on 1 094 hehtaaria. Naturatietolomakkeen mukaan alueen luontotyyppitietojen laatu on hyvä.

Natura-alueen Säynäjäsuo-Matalasuon suojeluperusteita ovat alueen Naturatietolomakkeen mukaan seuraavat luontodirektiivin liitteen I luontotyypit ja alempana listatut lintudirektiivin I-liitteen lajit. Natura-alueen suojeluperusteluontotyypeistä ensisijaisesti suojeltuja luontodirektiivin liitteen I luontotyyppisiä ovat Keidassuot (7110), Luonnonmetsät (9010) ja Puustoiset suot (91D0) (Ymparisto.fi, 2024b).

Kaikki mainitut luontotyypit ja lajit kuuluvat alueen suojeluperusteisiin ja kaikkien niiden suojelutavoitteena on vähintäänkin alueen merkityksen säilyttäminen osana verkostoa.

Koodi	Nimi	Pinta-ala, ha
7110	Keidassuot	199
7140	Vaihtumissuot ja rantasuot	60
7160	Lähteet ja lähdesuot	0,15
7230	Letot	9
7310	Aaapasuot	478
9010	Luonnonmetsät	116
91D0	Puustoiset suot	393

Koodi	Laji	Tieteellinen nimi
A054	jouhisorsa	Anas acuta
A222	suopöllö	Asio flammeus
A104	pyy	Bonasa bonasia
A087	hiirihaukka	Buteo buteo
A082	sinisuohaukka	Circus cyaneus
A038	laulujoutsen	Cygnus cygnus
A236	palokärki	Dryocopus martius
A098	ampuhaukka	Falco columbarius
A002	kuikka	Gavia arctica
A001	kaakkuri	Gavia stellata
A127	kurki	Grus grus
A640	selkälokki	Larus fuscus fuscus

Sweco |

Työnumero: 25009891

Päiväys: 29.10.2024

Versio: 2 Täydennykset
laadunvarmistuksen
jälkeen

A179	naurulokki	Larus ridibundus
A150	jänkäsirriäinen	Limicola falcinellus
A152	jänkäkurppa	Lymnocryptes minimus
A068	uivelo	Mergus albellus
A260	keltävästäräkki	Motacilla flava
A072	mehiläishaukka	Pernis apivorus
A170	vesipääsky	Phalaropus lobatus
A151	suokukko	Philomachus pugnax
A241	pohjantikka	Picoides tridactylus
A140	kapustarinta	Pluvialis apricaria
A007	mustakurkku-uikku	Podiceps auritus
A193	kalatiira	Sterna hirundo
A194	lapintiira	Sterna paradisaea
A457	lapinpöllö	Strix nebulosa
A108	metso	Tetrao urogallus
A161	mustaviklo	Tringa erythropus
A166	liro	Tringa glareola
A162	punajalkaviklo	Tringa totanus

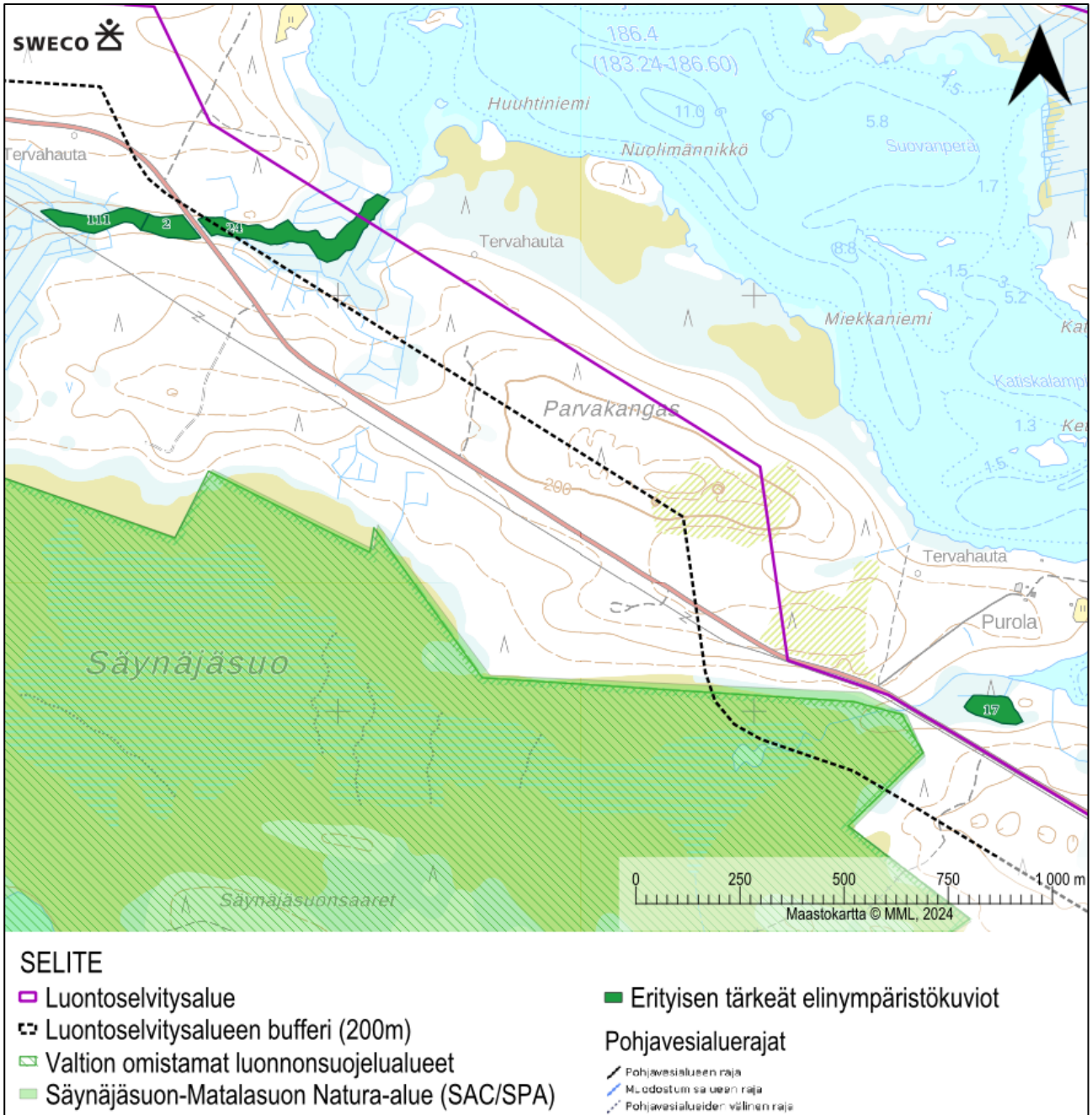
Alueella on lisäksi 4 uhanalaista lajia.

Sweco |

Työnumero: 25009891

Päiväys: 29.10.2024

Versio: 2 Täydennykset
laadunvarmistuksen
jälkeen



Kuva 16. Selvitysalueen rajalle yltävä Säynäjäsuon-Matalasuon Natura-alue (FI1200712). Kuvassa näkyy myös lähellä sijaitsevat metsälaissa määritetyt ETE-kuviot.

Natura-alueiden asema lainsäädännössä

Luonnonsuojelulain (9/2023) 35 §:ssä säädetään seuraavaa:

Sweco |

Työnumero: 25009891

Päiväys: 29.10.2024

Versio: 2 Täydennykset
laadunvarmistuksen
jälkeen

”Jos hanke tai suunnitelma joko yksinään tai tarkasteltuna yhdessä muiden hankkeiden ja suunnitelmien kanssa todennäköisesti merkittävästi heikentää valtioneuvoston Natura 2000 -verkostoon ehdottaman tai verkostoon sisällytetyn alueen niitä luonnonarvoja, joiden suojelemiseksi alue on sisällytetty tai on tarkoitus sisällyttää Natura 2000 -verkostoon, hankkeen toteuttajan tai suunnitelman laatijan on asianmukaisella tavalla arvioitava nämä vaikutukset sen kannalta, miten ne vaikuttavat alueen suojelutavoitteisiin. Sama koskee sellaista hanketta tai suunnitelmaa alueen ulkopuolella, jolla todennäköisesti on alueelle ulottuvia merkittäviä haitallisia vaikutuksia.

Luvan myöntävän tai suunnitelman hyväksyvän viranomaisen on valvottava, että 1 momentissa tarkoitettu arviointi tehdään. Viranomaisen on pyydettävä arvioinnista lausunto elinkeino-, liikenne- ja ympäristökeskukselta ja siltä, jonka hallinnassa Natura 2000 -verkostoon kuuluva alue on.

Edellä 2 momentissa tarkoitettu lausunto on annettava viivytyksettä ja viimeistään kuuden kuukauden kuluttua siitä, kun lausuntopyyntö on saapunut elinkeino-, liikenne- ja ympäristökeskukseen tai kun keskus on saanut tiedoksi ympäristöministeriön 2 momentissa tarkoitetun päätöksen.”

Luonnonsuojelulain (9/2023) 39 §:ssä säädetään seuraavaa:

”Viranomaisen ei saa myöntää lupaa hankkeen toteuttamiseen eikä hyväksyä tai vahvistaa suunnitelmaa, jos 35 §:n 1 ja 2 momentissa tarkoitettu arviointi- ja lausunnotmenettely osoittaa hankkeen tai suunnitelman merkittävästi heikentävän niitä luonnonarvoja, joiden suojelemiseksi alue on sisällytetty tai on tarkoitus sisällyttää Natura 2000 -verkostoon.

Sen estämättä mitä 1 momentissa säädetään, saadaan lupa muutoin lainsäädännössä säädetyt edellytykset täyttävälle hankkeelle kuitenkin myöntää tai suunnitelma hyväksyä tai vahvistaa, jos hankkeelle tai suunnitelmalle ei ole vaihtoehtoista ratkaisua ja valtioneuvosto yleisistunnossa päättää, että hanke tai suunnitelma on toteutettava erittäin tärkeän yleisen edun kannalta pakottavasta syystä.

Jos alueella on luontodirektiivin liitteessä I mainittu ensisijaisesti suojeltava luontotyyppi tai liitteessä II tarkoitettu ensisijaisesti suojeltava eliölaji, on luvan myöntämisen tai suunnitelman hyväksymisen tai vahvistamisen edellytyksenä, että ihmisten terveyteen, yleiseen turvallisuuteen tai ympäristölle muualla koituviin ensisijaisen tärkeisiin suotuisiin vaikutuksiin liittyvä syy taikka muu erittäin tärkeän yleisen edun kannalta pakottava syy vaatii luvan myöntämistä taikka suunnitelman hyväksymistä tai vahvistamista. Viimeksi mainitussa tapauksessa asiasta on hankittava komission lausunto.

Valtioneuvoston on 2 tai 3 momentin nojalla tekemässään hankkeen tai suunnitelman toteuttamista koskevassa päätöksessä määrättävä Natura 2000 -verkoston yhtenäisyydelle tai luonnonarvoille aiheutuvien heikennysten korvaamiseksi tarvittavista toimenpiteistä. Toimenpiteiden kustannuksista vastaa hankkeen tai suunnitelman toteuttaja. Valtioneuvosto voi kohtuullistaa kustannusvastuuta ottaen huomioon hankkeen tai suunnitelman perusteena oleva yleisen edun kannalta pakottava syy.

Natura-alue Säynäjäsuo – Matalasuon alueella on luontodirektiivin liitteessä I mainittuja ensisijaisesti suojeltavia luontotyypppejä, jolloin luonnonsuojelulain 39§:n 3 momentin ehdot ovat voimassa.

Natura-vaikutusten huomiointi suunnitelmassa

Rantaosayleiskaavan ja siitä toimitettujen suunnitelmien (tilanne 23.10.2024) ei arvioida merkittävästi heikentävän Säynäjäsuo-Matalasuon Natura-alueita. Mikäli rakennussuunnitelmat merkittävästi muuttuvat ja rakennuksia tullaan sijoittamaan Natura-alueen läheisimmille ranta-alueille, tulee hankkeen toteuttajan

Sweco |

Työnumero: 25009891

Päiväys: 29.10.2024

Versio: 2 Täydennykset
laadunvarmistuksen
jälkeen

arvioida nämä vaikutukset sen kannalta, miten ne vaikuttavat alueen suojelutavoitteisiin, eli onko syytä tehdä varsinaista syvällisempää luonnonsuojelulain 35 §:n mukaista Natura-arviointia.

6.2.2 Muut luonnon arvoalueet

Suunnittelualueella tai 500 metrin säteellä siitä ei sijaitse muita luonnonsuojelualueita, luonnonsuojeluohjelma-alueita, soidensuojelun täydennysohjelma-alueita, Metsähallituksen suojeluohjelma-alueita, Metsähallituksen Metso 10 000 tai Metso 13 000 –kohteita eikä luonnonmuistomerkkejä.

Pölykankaan kaakkoispuolella Alanteenjärven ja Hietajärven välissä sijaitsee pölykankaan dyynialue, joka kuuluu valtakunnallisesti merkittäviin tuuli- ja rantakerrostumiin (SYKE 2024). Dyynien pituus on noin 200–800 metriä ja korkeus 1–12 metriä (Kuva 17). Dyynien kasvillisuus on maastokäynnin perusteella kuivahkon kankaan harvennettua kasvatusmännikköä. Kohde edustaa arvoluokkaa 4, asteikolla 1–5, jossa arvo yksi on paras. Arvoluokkiin 1–4 sijoittuneet kohteet ovat valtakunnallisesti merkittäviä ja ne sisältävät sellaisia geologisia, biologisia tai maisemallisia arvoja, joilla on maa-aineslain (MAL 555/1981) 7 §:n tarkoittamaa valtakunnallista tai muutoin huomattavaa merkitystä luonnonsuojelun kannalta.

Mäkinen ym. toteavat seuraavaa ympäristöministeriön 2011 raportissa seuraavaa: ”Maa-aineslain (MAL 555/1981) säännökset koskevat myös tuuli- ja rantakerrostumien aineksen ottamista samaan tapaan kuin esimerkiksi harjujen ja kallioiden kiviaineksen ottamista. Maa-aineslain keskeinen tavoite on vaalia luonnon monimuotoisuutta ja ohjata maa-ainesten ottamista niin, että maiseman ja luonnon arvot voidaan turvata kestävä kehityksen periaatteiden mukaisesti.

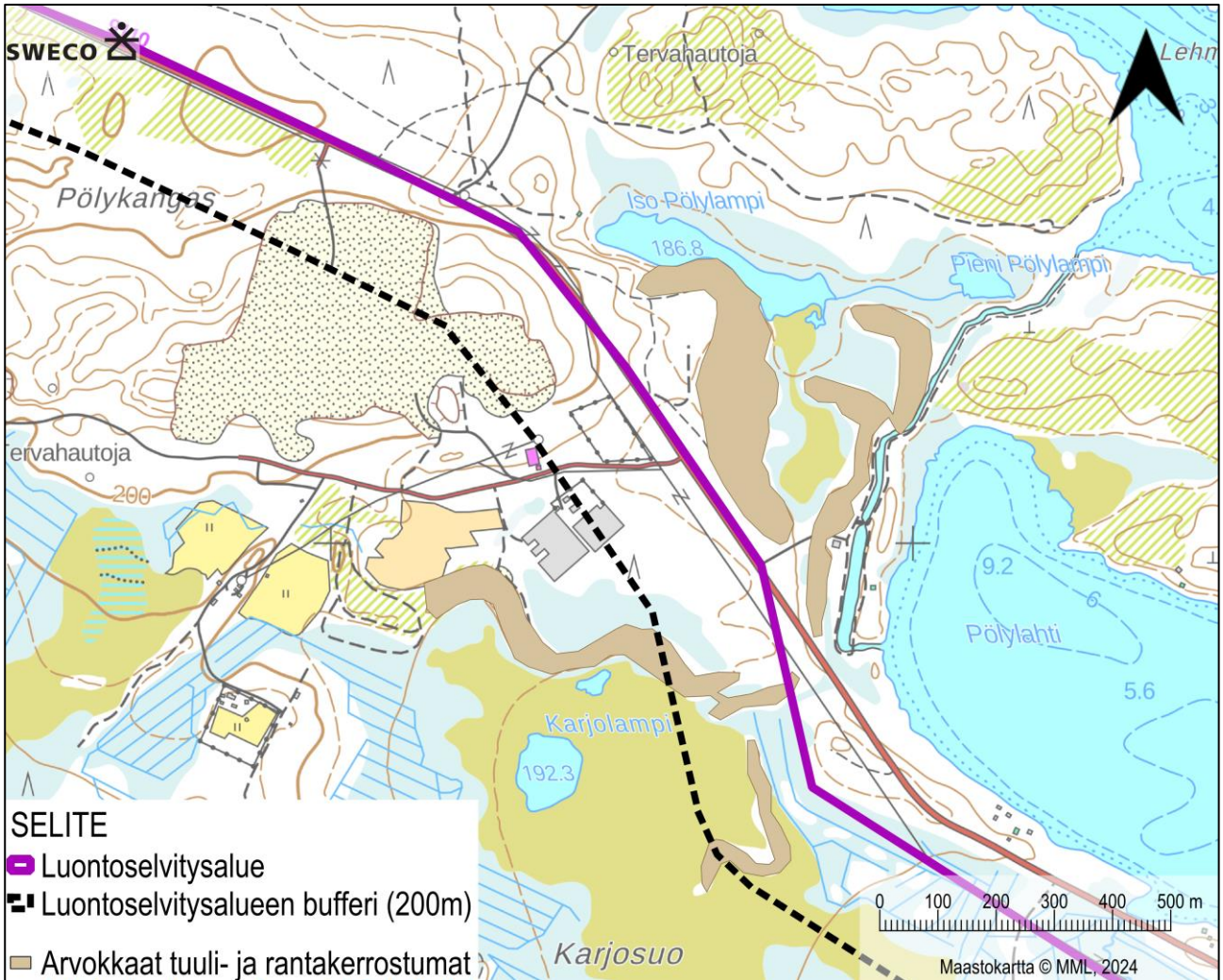
Mikäli maa-ainesten ottaminen kohdistuu alueille, joilla on maa-aineslain 7 §:n tarkoittamaa valtakunnallista tai muutoin huomattavaa merkitystä luonnonsuojelun kannalta tai alueella on merkitystä vesien suojelun kannalta tai ainesten ottaminen vaikuttaa välittömästi toisen kunnan alueeseen, kunnan lupaviranomaisen on pyydettävä lupahakemuksesta alueellisen ympäristökeskuksen lausunto”.

Sweco |

Työnumero: 25009891

Päiväys: 29.10.2024

Versio: 2 Täydennykset
laadunvarmistuksen
jälkeen



Kuva 17. Pöykän dyynialue, josta osa sijoittuu selvitysalueelle.

6.2.3 Pohjavesialueet

Kaava-alueelle sijoittuvat 2-luokkaan kuuluvat muut vedenhankintakäyttöön soveltuvat Takkusärkän (Pohjavesialuetunnus: 1177762) ja Pöykän (Pohjavesialuetunnus: 1177761) pohjavesialueet. Molemmat ovat hyvässä kunnossa ja kuuluvat Oulujoen-lijoen vesienhoitoalueeseen. Takkusärkän pohjavesialueen antoisuusarvio on 455 m³/päivä ja Pöykän 826 m³/päivä (Paikkatietoikkuna.fi). Alueen toiminnan suunnittelussa, toteutuksessa ja valvonnassa tulee huomioida ympäristönsuojelulain (27.6.2014/527) 17 §:n mukainen pohjaveden pilaamiskiello.

7. EPÄVARMUUSTEKIJÄT

Yhtenä vuonna tehdyt luontoselvitykset antavat kuvan ainoastaan yhden vuoden tilanteesta, johon voivat vaikuttaa esimerkiksi sääolot, kevään eteneminen ja sattuma. Kaikki luontoselvitykset tehtiin oikea-aikaisesti parhaaksi arvioituna ajankohtana.

Sweco |

Työnumero: 25009891

Päiväys: 29.10.2024

Versio: 2 Täydennykset
laadunvarmistuksen
jälkeen

Selvitysten tekijällä on kokemusta vastaavista luontoselvityksistä sekä luontoselvityksiä koskevien lakien ja viranomaisohjeiden tulkinnasta ja soveltamisesta, joten epävarmuustekijät arvioidaan käytettyjen menetelmien osalta vähäisiksi.

8. YHTEENVETO JA JOHTOPÄÄTÖKSET

8.1 Tehdyt selvitykset

Luontoselvitys laadittiin yleiskaavatasoisena. Luontoselvitys sisältää maastotöihin perustuvat kasvillisuus- ja luontotyyppiselvityksen, liito-oravaselvityksen, pesimälinnustoselvityksen ja viitasammakkoselvityksen. Selvitykset perustuvat lähtötiedoiksi koottuun olemassa olevaan tietoon.

8.2 Alueen luonnon yleispiirteet

Selvitysalue kattaa Alanteenjärven ja Parvajärven rannat ja niitä reunustavat metsä- ja suoalueet. Selvitysalueella on paljon kuivahko kankaan metsää, josta osa on talousmetsää. Alueella on joitain rakennuksia sekä yleis- ja yksityiskäytössä olevia teitä. Järvien koillispuolella on Kuivassalmen ampuma-alue ja etelässä Säynäjäsuon - Matalasuon Natura-alue (SAC/SPA).

Selvitysalueella kulkee muutamia maastokartassakin näkyviä uomia, joista osa on kaivettuja ojia ja osa luonnontilaisia tai luonnontilaisenkaltaisia puroja. Pieniä kaivettuja ojia on myös teiden varsilla. Alueella on useampi lampi, itäreunan Iso- ja pieni Pölylampi, järvien pohjoispuolen Palolampi ja eteläpään Niipaslampi.

8.3 Tulokset

8.3.1 Kasvillisuus ja luontotyypit

Luontoselvityksen perusteella selvitysalueella ei ole luonnonsuojelulain (9/2023) 64 §:n eikä 65 §:n mukaisia luontotyyppikohteita. Selvitysalueella ei myöskään havaittu uhanalaisten luontotyyppien kohteita. Alueella on kaksi vesilain 3. luvun 2 §:n (587/2011) suojaamia luonnontilaisia tai luonnontilaisen kaltaista puroa (kohteet 3.2.3 a ja b).

Selvitysalueen ulkopuolelta, alueen 200 metrin levyiselle tarkasteluvyöhykkeelle sijoittuu luonnonsuojeluasetuksella ja luonnonsuojelulain (9/2023) 74 §:llä suojattu vaarantuneen (VU) kaitakämmekän esiintymisalue. Esiintymä kuuluu luontoarvoluokitukseen 3, eli monimuotoisuutta turvaaviin kohteisiin.

Selvitysalueella ei luontoselvityksen lähtötietojen ja maastoselvityksen perusteella ole muita valtakunnallisesti tai alueellisesti uhanalaisten tai silmälläpidettävien kasvilajien, lakisääteisesti suojeltavien kasvilajien (luontodirektiivin liitteiden II ja IV b lajit tai rauhoitetut tai erityisesti suojellut kasvilajit) eikä Suomen kansainvälisten vastuulajien tunnettuja kasvupaikkoja.

Vieraslajeja ei selvitysalueella havaittu, mutta alueelle vievällä Taipaleenkankaantiellä havaittiin komealupiinia.

8.3.2 Liito-orava

Maastokäynnillä selvitysalueella ei havaittu lainkaan liito-oravan papanoita tai muita merkkejä, eikä alueella tai kahden kilometrin läheisyydessä ole aiempia tunnettuja liito-oravan esiintymispaikkoja. Selvitysalueella ei luontoselvityksen perusteella arvioida olevan liito-oravan lisääntymis- ja levähdyspaikaksi sopivia ympäristöjä.

Sweco |

Työnumero: 25009891

Päiväys: 29.10.2024

Versio: 2 Täydennykset
laadunvarmistuksen
jälkeen

8.3.3 Viitasammakko

Maastokäynnillä selvitysalueella ei havaittu lainkaan viitasammakoita, eikä alueella ole aiempia tunnettuja viitasammakoiden esiintymispaikkoja. Lähin tunnettu esiintymispaikka on yli 10 kilometrin päässä.

8.3.4 Natura- ja luonnonsuojelualueet, pohjavesialueet sekä muut luonnon arvoalueet

Suunnittelualueeseen nähden lähin Natura-alue on Säynäjäsuon - Matalasuon Natura-alue (FI1200712, SAC/SPA), joka sijaitsee aivan suunnittelualueen eteläpuolella. Natura-alue Säynäjäsuon – Matalasuo on suojeltu luontodirektiivin ja lintudirektiivin perusteella. Natura-alueen suojeluperusteita ovat tietyt luontodirektiivin liitteen I suo- ja metsäluontotyytit sekä lintudirektiivin I lajit. Natura-alue on luokan 1 luontokohde eli lainsäädännöllä turvattu kohde. Alue kuuluu myös soidensuojeluohjelmaan. Alanteenjärven lounaisrannalla sijaitsee pölykankaan dyynialue, joka kuuluu valtakunnallisesti merkittäviin tuuli- ja rantakerrostumiin (Syke 2024).

Selvitysalueella tai 500 metrin säteellä siitä ei sijaitse muita luonnonsuojelualueita, luonnonsuojeluohjelma-alueita, soidensuojelun täydennysohjelma-alueita, Metsähallituksen suojeluohjelma-alueita eikä luonnonmuistomerkkejä.

Selvitysalueen koillispuolella Alanteenjärven rannalla sijaitsee Takkusärkän (1177762) pohjavesialue ja Parvajärven pohjoispuolella Pölykankaan (1177761) pohjavesialue.

9. LÄHTEET

BirdLife, 2023. Tärkeät lintualueet. <https://www.birdlife.fi/suojelu/alueet/> (Luettu 1.5.2024).

GTK, 2024. Geologian tutkimuskeskuksen avoin paikkatietorajapinta Maaperä pohjamaa (GTK 2024). https://gtkdata.gtk.fi/arcgis/rest/services/Rajapinnat/GTK_Maapera_WMS/MapServer/46 (ladattu 31.5.2024).

Hallituksen esitys Eduskunnalle vesilainsäädännön uudistamiseksi (HE 277/2009 vp).

Hanski, I., Henttonen, H., Liukko, U.-M., Meriluoto M. & Mäkelä A., 2001. Liito-oravan (*Pteromys volans*) biologia ja suojelu Suomessa. Suomen ympäristö 459, Luonto ja luonnonvarat, 130 s.

Hyvärinen, E., Juslen, A., Kemppainen, E., Uddström, A. & Liukko, U.-M. (toim.) 2019: Suomen lajien uhanalaisuus – Punainen kirja 2019. Ympäristöministeriö ja Suomen ympäristökeskus.

Keto-Tokoi, P. (2018). Tutkimustietoon perustuvia suosituksia vastuullisen metsänhoidon kehittämiseksi. WWF Suomen raportteja 37. s. 9–27

Kontula, T. & Raunio, A. (toim.). 2018. Suomen luontotyyppien uhanalaisuus 2018. Luontotyyppien punainen kirja – Osa 2: luontotyyppien kuvaukset. Suomen ympäristökeskus ja ympäristöministeriö, Helsinki. Suomen ympäristö 5/2018. 925 s.

Koskimies, P. & Väisänen, R.A. 1988: Linnustonseurannan havainnointiohjeet. – Helsingin yliopiston eläinmuseo, 2. Painos. Helsinki

Luonnonsuojelulaki (9/2023). Keski-Suomen luontoarvokohteita.

LUKE, 2024. Luonnonvarakeskuksen monilähteisen valtakunnan metsien inventoinnin (MVMI) katselupalvelu (WMS). <http://kartta.luke.fi/geoserver/MVMI/wms>. (ladattu 13.5.2024)

Sweco |

Työnumero: 25009891

Päiväys: 29.10.2024 Versio: 2 Täydennykset
laadunvarmistuksen
jälkeen

Metsäkeskus, 2024. Erityisen tärkeät ympäristökuviot -karttapalvelu. <https://metsakeskus.maps.arcgis.com/apps/MapSeries/index.html?appid=a29ae4c4eb7240f0895d4ff93f04df1c> (luettu 13.5.2024).

Mikkonen, N., Leikola, N., Lahtinen, A., Lehtomäki J. & Halme P., 2018. Monimuotoisuudelle tärkeät metsäalueet Suomessa Puustoisten elinympäristöjen monimuotoisuusarvojen Zonation -analyysien loppuraportti. Suomen ympäristökeskuksen raportteja 9 | 2018.

Mäkelä K. & Salo P. 2023. Luontoselvitykset ja luontovaikutusten arviointi. Opas tekijälle, tilaajalle ja viranomaiselle. 2. korjattu painos. Suomen ympäristökeskuksen raportteja 43 | 2023. s. 374. <https://helda.helsinki.fi/items/d2c3ab28-1ebe-42a0-9712-0da31675578f>

Mäkinen, K., Teeriaho, J., Rönty, H., Rauhaniemi, T. & Sahala, L. 2011. *Valtakunnallisesti arvokkaat tuuli- ja rantakerrostumat*. Helsinki: Ympäristöministeriö.

Nieminen, M. & Ahola, A. (toim.) 2017. Euroopan unionin luontodirektiivin liitteen IV lajien (pl. lepakot) esittelyt. – Suomen ympäristö 1/2017: 1–278.

Sierla, L., Lammi, E., Mannila, J. & Nironen, M., 2004. Direktiivilajien huomioon ottaminen suunnittelussa. Suomen ympäristö 742, Luonto ja luonnonvarat, s. 114.

Suomen Lajitietokeskus, 2024a. Kasvillisuus- ja luontoselvitys. Latauksen tunniste <http://tun.fi/HBF.89095> (Linkki hakuun: [https://laji.fi/observation/map?informalTaxonGroupId=MVL.343%2CMVL.23&administrativeStatusId=MX.finlex160_1997_appendix4_2021%2CMX.finlex160_1997_appendix4_specialInterest_2021%2CMX.finlex160_1997_appendix2a%2CMX.finlex160_1997_appendix2b%2CMX.finlex160_1997_appendix3a%2CMX.finlex160_1997_appendix3b%2CMX.finlex160_1997_appendix3c%2CMX.finlex160_1997_largeBirdsOfPrey%2CMX.habitatsDirectiveAnnexII%2CMX.habitatsDirectiveAnnexIV%2CMX.birdsDirectiveStatusAppendix1%2CMX.birdsDirectiveStatusMigratoryBirds%2CMX.euInvasiveSpeciesList%2CMX.controllingRisksOfInvasiveAlienSpecies%2CMX.nationalInvasiveSpeciesStrategy&redListStatusId=MX.iucnCR%2CMX.iucnEN%2CMX.iucnVU%2CMX.iucnNT&taxonAdminFiltersOperator=OR&countryId=ML.206&time=1990-01-01%2F&individualCountMin=0&loadedSameOrBefore=2024-06-20&polygonId=117525&coordinateAccuracyMax=1000&collectionAndRecordQuality=PROFESSIONAL%3AEXPERT_VERIFIED%2CCOMMUNITY_VERIFIED%2CNEUTRAL%2CUNCERTAIN%3BHOBBIYIST%3AEXPERT_VERIFIED%2CCOMMUNITY_VERIFIED](https://laji.fi/observation/map?informalTaxonGroupId=MVL.343%2CMVL.23&administrativeStatusId=MX.finlex160_1997_appendix4_2021%2CMX.finlex160_1997_appendix4_specialInterest_2021%2CMX.finlex160_1997_appendix2a%2CMX.finlex160_1997_appendix2b%2CMX.finlex160_1997_appendix3a%2CMX.finlex160_1997_appendix3b%2CMX.finlex160_1997_appendix3c%2CMX.finlex160_1997_largeBirdsOfPrey%2CMX.habitatsDirectiveAnnexII%2CMX.habitatsDirectiveAnnexIV%2CMX.birdsDirectiveStatusAppendix1%2CMX.birdsDirectiveStatusMigratoryBirds%2CMX.euInvasiveSpeciesList%2CMX.controllingRisksOfInvasiveAlienSpecies%2CMX.nationalInvasiveSpeciesStrategy&redListStatusId=MX.iucnCR%2CMX.iucnEN%2CMX.iucnVU%2CMX.iucnNT&taxonAdminFiltersOperator=OR&countryId=ML.206&time=1990-01-01%2F&individualCountMin=0&loadedSameOrBefore=2024-06-20&polygonId=117525&coordinateAccuracyMax=1000&collectionAndRecordQuality=PROFESSIONAL%3AEXPERT_VERIFIED%2CCOMMUNITY_VERIFIED%2CNEUTRAL%2CUNCERTAIN%3BHOBBIYIST%3AEXPERT_VERIFIED%2CCOMMUNITY_VERIFIED%2CNEUTRAL%3BAMATEUR%3AEXPERT_VERIFIED%2CCOMMUNITY_VERIFIED)) (Haettu 20.6.2024).

Suomen Lajitietokeskus, 2024b. Suomen Liito-orava ja viitasammakko. Latauksen tunniste <http://tun.fi/HBF.87218> (Linkki hakuun: <https://laji.fi/observation/map?target=MX.48243%2CMX.37621&finnishMunicipalityId=ML.605&loadedSameOrBefore=2024-04-22>). (Haettu 22.4.2024).

SYKE ja ELY-keskukset, 2018. Natura-alueiden sijaintikartta sekä tietolomakkeiden julkiset versiot ja lomakkeiden tiivistelmät. <https://syke.maps.arcgis.com/apps/webappviewer/index.html?id=831ac3d0ac444b78baf0eb1b68076e1a> (luettu 14.10.2024).

Paikkatietoikkuna.fi. <https://kartta.paikkatietoikkuna.fi/> (Luettu 15.10.2024).

Vanhatkartat.fi, 2024. <https://vanhatkartat.fi/>.

Vesilaki 587/2011. <https://www.finlex.fi/fi/laki/ajantasa/2011/20110587>.

Sweco |

Työnumero: 25009891

Päiväys: 29.10.2024 Versio: 2 Täydennykset
laadunvarmistuksen
jälkeen

Vieraslajit.fi, 2024. <https://vieraslajit.fi/lajit>

Ymparisto.fi, 2024a. Liito-orava. <https://www.ymparisto.fi/sites/default/files/documents/Liito-orava.pdf> (Luettu 13.5.2024).

Ymparisto.fi, 2024b. Luontodirektiivin luontotyypit. [Luontodirektiivin luontotyypit \(ymparisto.fi\)](https://www.ymparisto.fi/luontodirektiivin_luontotyypit) (Luettu 16.10.2024).

Ympäristöministeriö & Suomen ympäristökeskus, 2021. Suomen lajien alueellinen uhanalaisuusarviointi 2020. <https://www.ymparisto.fi/punainenlista>



Elina Ruohonen, Luontoasiantuntija, biologi FM
Sweco Finland Oy
Turku

Sweco |

Työnumero: 25009891

Päiväys: 29.10.2024

Versio: 2 Täydennykset
laadunvarmistuksen
jälkeen