

**SUOMUSSALMEN ALANTEENJÄRVI-  
PARVAJÄRVI-RANTAOSAYLEISKAAVAN  
PESIMÄLINNUSTOSELVITYS**

---

TYÖNUMERO: 25009891-001

ASIAKAS: Suomussalmen kunta



**Projekti:** Suomussalmi\_ranta-oyk\_pesimälinnusto  
**Työnumero:** 25009891-001  
**Asiakas:** Suomussalmen kunta  
**Versio:** Valmis  
**Päiväys:** 28.10.2024  
**Tekijä:** Ina Tirri

# Sisältö

1.	JOHDANTO.....	6
2.	AINEISTO JA MENETELMÄT .....	7
2.1	Lähtötiedot.....	7
2.2	Maastotyöt ja raportointi .....	7
2.2.1	Sovellettu kartoituslaskenta.....	8
2.2.2	Vesilintulaskenta .....	8
2.3	Kohteiden arvottaminen .....	8
3.	TULOKSET.....	9
3.1	Linnustoperusteiset Natura-alueet ja tärkeät lintualueet (IBA, FINIBA ja MAALI) .....	9
3.2	Laji.fi-tietokannan linnustotietojen tulkinta.....	10
3.3	Pesimälinnustoselvityksen maastotöiden tulokset .....	11
4.	YHTEENVETO JA JOHTOPÄÄTÖKSET .....	13
4.1.1	Linnustollisesti arvokkaat alueet ja suositukset.....	14
5.	LÄHTEET .....	18

Liite 1: Salassa pidettävien lintulajien esiintyminen

**Sweco**

Työnumero: 25009891-001

Päiväys: 28.10.2024      Versio: Valmis

Karttapohjat:

Maanmittauslaitos (2024)

Karttojen paikkatieto:

Sweco Oy

Valokuvat:

Sweco Finland Oy, 2024

**Sweco**

Työnumero: 25009891-001

Päiväys: 28.10.2024      Versio: Valmis

## **YHTEYSTIEDOT**

**Luontoselvityskonsultti**  
**Sweco Finland Oy**



Luontoselvityskonsultti Sweco Finland Oy

Yhteyshenkilö:

Luontoasiantuntija (ekologi, FM), Ina Tirri  
Sweco Finland Oy  
Ilmalantori 4  
00240 Helsinki  
[ina.tirri@sweco.fi](mailto:ina.tirri@sweco.fi)

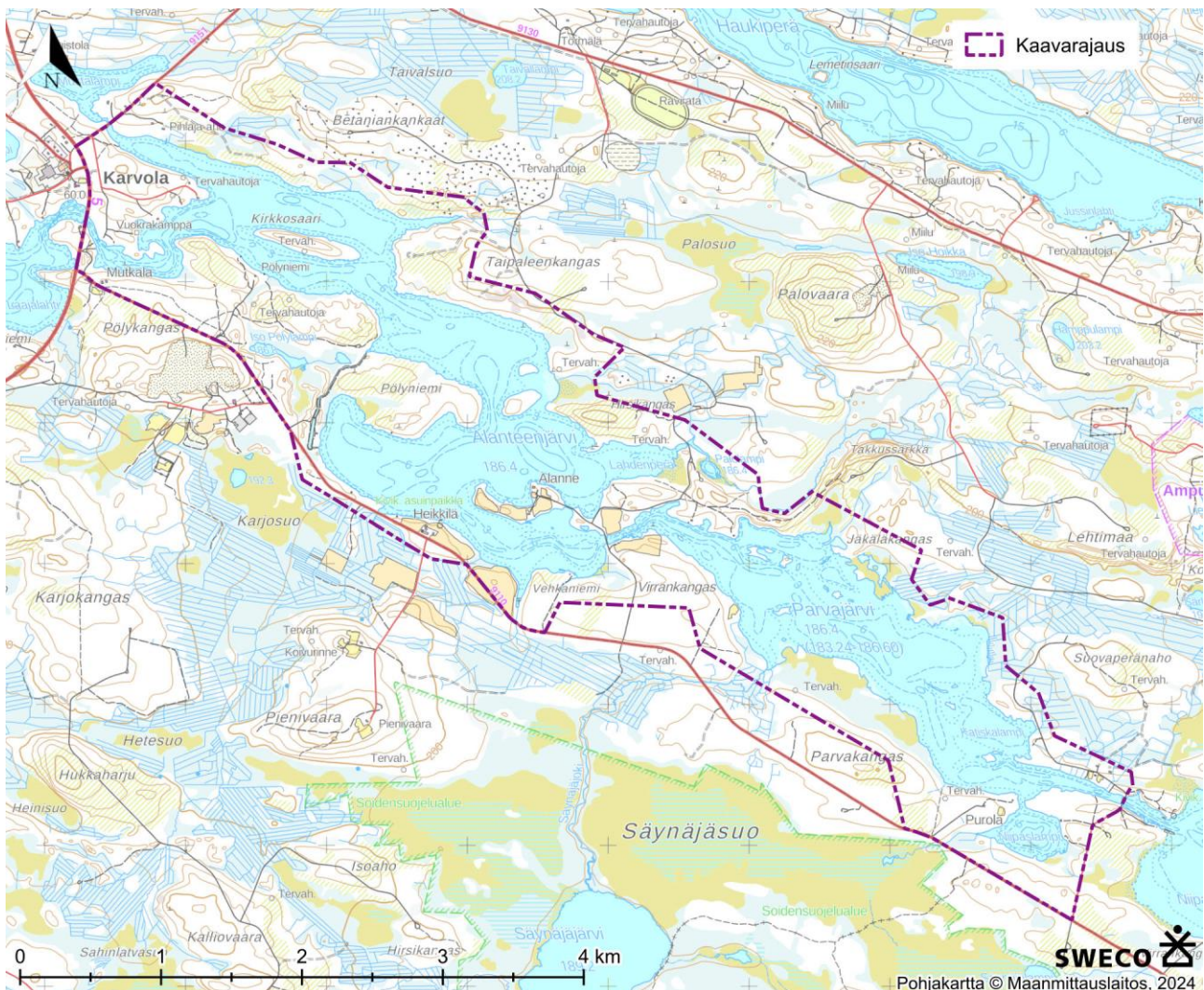
### **Sweco**

Työnumero: 25009891-001

Päiväys: 28.10.2024      Versio: Valmis

## 1. JOHDANTO

Suomussalmen kunta laatii rantaosayleiskaavaa Alanteenjärven ja Parvajärven alueelle, joka sijaitsee Suomussalmen kuntakeskuksen kaakkoispuolella. Selvitysalueen etäisyys kuntakeskuksesta on lähimmillään noin neljä kilometriä ja selvitysalueen pituus on lähes yhdeksän kilometriä luoteis-kaakkoissuunnassa. Selvitysalueella on leveyttä enimmillään yli 2,5 kilometriä. Selvitysalueen pinta-ala on 1239 hehtaaria. Järvien rannoilla on talusmetsää, joitain hakkuuaukeita sekä ojitettuja ja ojittamattomia soita. Lisäksi alueella on pieniä peltoja ja jonkin verran asutusta tai muuta ihmistoiminnan muokkaamaa ympäristöä. Selvitysalueen rajaus on esitetty kartalla kuvassa 1.



Kuva 1. Selvitysalue. Kartalle rajatulle alueelle tehtiin pesimälinnustoselvityksen maastotyöt.

Linnustoselvitys tehtiin kahden kierroksen sovellettuna kartoituslaskentana ja vesilintulaskentana. Maastokäyntien toteutuksessa sovellettiin Luonnontieteellisen Keskusmuseon linnustonseurantaohjeita (Koskimies & Väisänen 1988, Lehtikoinen ym. 2014, Luonnontieteellinen keskusmuseo 2024). Kartoituslaskenta tehtiin elinympäristöiltään potentiaalisimmaksi arvioiduilla alueilla. Nämä valittiin sekä lähtötietojen että maastokäyntien aikana tehdyn arvioinnin perusteella. Vesilintulaskenta suoritettiin kahden

### Sweco

Työnumero: 25009891-001

Päiväys: 28.10.2024      Versio: Valmis

kierroksen laskentana Luonnontieteellisen keskusmuseon suosituksen mukaisesti. Se toteutettiin kartoituslaskennan yhteydessä sekä täydentäen sitä erillisistä vesilintulaskentapisteistä. Vesilintulaskennassa pyrittiin havainnoimaan koko järvaluetta mahdollisimman kattavasti.

Maastokäynnit toteutettiin 21.–24.5.2024 ja 11.–13.6.2024. Pesimälinnustoselvityksen tekijöinä olivat ekologi (FM) Ina Tirri (maastokäynnit, raportointi) ja ekologi (FM) Elina Ruohonen (lähtötiedot) Sweco Finland Oy:stä. Raportin karttojen tekijänä oli Markku Nikula (Sweco Finland Oy). Raportin tarkastajana oli FM biologi Taru Suninen.

## 2. AINEISTO JA MENETELMÄT

### 2.1 Lähtötiedot

Lähtötietoina käytettiin Suomen Lajitietokeskukselta saatuja lintuhavainto-, rengastus- ja pesätietoja. Lisäksi tarkasteltiin tärkeiden lintualueiden (IBA, FINIBA, MAALI) rajauksia (BirdLife Suomi 2024), lintudirektiivin perusteella suojeltujen Natura-alueiden rajauksia ja Suomen ympäristökeskuksen karttarajauksia luonnon monimuotoisuudelle tärkeitä metsäalueista (Suomen ympäristökeskus 2024).

Lähtötietojen lintuhavaintoaineistoihin sisältyi Suomen Lajitietokeskuksen Laji.fi-portaalin aineisto ”Suojelunarvoisten petolintujen pesäpaikat” selvitysalueelta ja 10 kilometrin säteeltä sen ulkopuolelta (tietopyyntö 8.5.2024). Tarkasteluun otettiin valikoitua petolintujen ja pöllöjen pesäaineistoa Luonnontieteellisen keskusmuseon linnustonseurantajärjestelmistä vuosilta 2014–2023. Aineisto kattaa seuraavat lajit: mehiläishaukka, merikotka, kanahaukka, hiirihaukka, piekana, kalasääski, huuhkaja, varpuspöllö, viirupöllö, lapinpöllö ja helmipöllö. Aineisto on rengastusaineistojen osalta ammattimaisesti kuratoitua, ja aineiston vastuuhenkilö on Luonnontieteellisen keskusmuseon intendentti Jari Valkama. Aineiston pesäpaikkoihin viitataan jatkossa termillä ”tunnetut pesäpaikat”. Tämän lisäksi käytettävissä olleeseen aineistoon sisältyivät myös lintujen rengastus- ja löytörekisterin tiedot päiväpetolintujen ja pöllöjen osalta sekä muut huomionarvoiset lintulajit (tietopyynnot 8.5.2024). Huomionarvoisia lajeja ovat erityisesti suojellut lajit (Luonnonsuojeluasetuksen liite 6), EU:n lintudirektiivin liitteen I lajit, valtakunnallisesti uhanalaiset ja silmälläpidettävät lajit, alueellisesti uhanalaiset lajit ja Suomen kansainvälisen linnustonseurannan erityisvastuulajit. Uhanalaisten lajien osalta tarkasteltiin havaintoja silmälläpidettävistä (NT), vaarantuneista (VU), erittäin uhanalaisista (EN) ja äärimmäisen uhanalaisista (CR) lajeista.

Havainnot huomionarvoisista kanalinnuista, päiväpetolinnuista, pöllöistä ja muista salassa pidettävistä huomionarvoisista lajeista käsitellään viranomaisia varten laaditussa salassa pidettävässä liitteessä X.

Kansainvälisten (IBA) sekä Suomen (FINIBA) ja maakunnallisesti tärkeiden lintualueiden (MAALI) aluerajaukset saatiin BirdLife Suomelta. Lintudirektiivin perusteella suojeltujen Natura-alueiden sijainti tarkastettiin Suomen ympäristökeskuksen karttapalvelusta (Suomen ympäristökeskus 2024).

### 2.2 Maastotyöt ja raportointi

Pesimälinnustoselvityksen maastokäynnit toteutettiin sovellettuna kartoituslaskentana ja vesilintulaskentana. Ne suoritettiin pesimälinnuston havainnoin kannalta sopivissa olosuhteissa ja ajankohtina kevään eteneminen huomioiden. Maastotyöt suoritettiin joka aamu 21.–24.5.2024 ja 11.–13.6.2024. Päiväkohtaiset kellonajat ja säätilat on esitetty taulukossa 1.

Pesimälinnustoselvityksessä keskityttiin huomionarvoisiin lajeihin (EU:n lintudirektiivin liitteen I lajit, erityisesti suojeltavat lajit, kansallisesti ja alueellisesti uhanalaiset lajit sekä Suomen kansainväliset vastuulajit). Muu lintulajisto raportoitiin lajillistana. Huomionarvoisten lajien havaintopaikat ja asiantuntija-arviona rajatut linnustollisesti arvokkaat alueet esitetään kartalla kuvassa 3.

#### Sweco

Työnumero: 25009891-001

Päiväys: 28.10.2024      Versio: Valmis

Taulukko 1. Pesimälinnustoselvityksen maastotöiden ajankohdat ja säätila.

PVM	Ajankohta	Auringon nousu (klo)	Lämpötila (°C)	Pilvisuus	Tuulisuus
21.5.2024	3.23–9.22	3.19	-4...+6	0/8–1/8	3–3 m/s
22.5.2024	3.30–8.15	3.15	-3...+5	1/8–6/8	0–1 m/s
23.5.2024	3.05–6.40	3.12	0...+6	1/8–1/8	1–2 m/s
24.5.2024	6.40–9.05	3.09	+14...20	2/8–1/8	3–5 m/s
11.6.2024	3.34–6.10	2.18	+6...9	7/8–6/8	1–1 m/s
12.6.2024	2.30–8.19	2.16	+9...11	8/8–8/8	0–1 m/s
13.6.2024	2.25–7.46	2.15	+6...11	1/8–3/8	0–1 m/s

### 2.2.1 Sovellettu kartoituslaskenta

Kartoituslaskennassa havainnointia tehtiin kulkemalla selvitysalueella pääosin järvenrantoja pitkin etukäteen valikoiduilla osa-alueilla. Elinympäristöiltään potentiaalisimmaksi arvioidut alueet selvitettiin kulkemalla aluetta läpi kattavasti molemmilla maastokäyntikerroilla. Saaret havainnoitiin vain rannalta kuuntelemalla. Havainnoinnissa keskityttiin erityisesti huomionarvoisten lintulajien käyttäytymiseen ja niiden mahdollisimman tarkkaan paikantamiseen. Muut lintulajit kirjattiin päiväkohtaisesti lajilistaksi. Huomionarvoisten lajien yksilöiden sijaintipaikat paikannettiin GPS-paikannuksen avulla maastokartalle.

Kuten muutkin pesimälinnuston laskentamenetelmät, myös kartoituslaskentamenetelmä pohjautuu lintujen pesintään viittaavan käyttäytymisen havainnointiin. Kartalle merkittiin kaikki pesivää paria tai reviiriä osoittavat havainnot molemmilla maastokäynneillä (laulava, varoiteleva tai poikasille ruokaa kantava täysikasvuinen lintu sekä havainto pesästä tai poikasista, jotka olivat niin pieniä, että ovat todennäköisesti syntyneet alueella). Kartalle merkittyjen havaintojen perusteella tulkittiin lajikohtainen pesivien parien määrä. Eri maastokäynneillä lähekkäin havaitut saman lajin edustajat on tulkittu yhdeksi pariiksi, ja pesivän parin tulkintaan riitti myös yhden maastokäynnin havainto paikalla.

### 2.2.2 Vesilintulaskenta

Vesilintulaskennassa havainnoitiin lintuja molempien järvien rannalta. Laskenta suoritettiin sovellettuna, osittain pesimälinnustokartoituksen yhteydessä ja osittain erillisistä vesilintulaskentapisteistä. Laskenta tehtiin Luonnontieteellisen keskusmuseon linnustonseurantaohjeiden mukaan kahden kierroksen laskentana (Luonnontieteellinen keskusmuseo 2011). Havaintopisteet valittiin siten, että niistä näkyy koko vesialue mahdollisimman kattavasti. Paikalle tultiin rauhallisesti, ja vesialue sekä rantaviiva katsottiin läpi kaukoputkella yhden aamun aikana molemmilla maastokäynneillä. Sen lisäksi vesialuetta havainnoitiin kiikareilla ja kuuntelemalla pesimälinnuston kartoituslaskennan aikana havainnoinnin kattavuuden lisäämiseksi. Kaikki havaitut vesilinnut merkittiin kartalle tai havaintolistaan. Parimääriä ei tulkittu, koska havainnointia tehtiin eri päivinä järvien eri osissa. Lajien pesinnän tulkinnassa noudatettiin Luonnontieteellisen keskusmuseon linnustonseurantaohjeita vesilintulaskennoista.

### 2.3 Kohteiden arvottaminen

Lähtötietojen ja maastotöiden perusteella arvioitiin arvokkaiden luontokohteiden sijainti selvitysalueella ja mahdollisten lisäselvitysten tarve. Arvokkaiden kohteiden rajauspäätökset tehtiin asiantuntija-arviona.

#### Sweco

Työnumero: 25009891-001

Päiväys: 28.10.2024      Versio: Valmis



Luontoselvityksen kohteet luokiteltiin erillisiin arvoluokkiin oppaan Luontoselvitykset ja luontovaikutusten arviointi ohjeistusta soveltaen (Mäkelä & Salo, 2021):

- luokka 1: Lainsäädännöllä turvatut kohteet
- luokka 2: Erityisen tärkeät kohteet
- luokka 3: Monimuotoisuutta turvaavat kohteet
- luokka 4: Monimuotoisuutta tukevat kohteet.

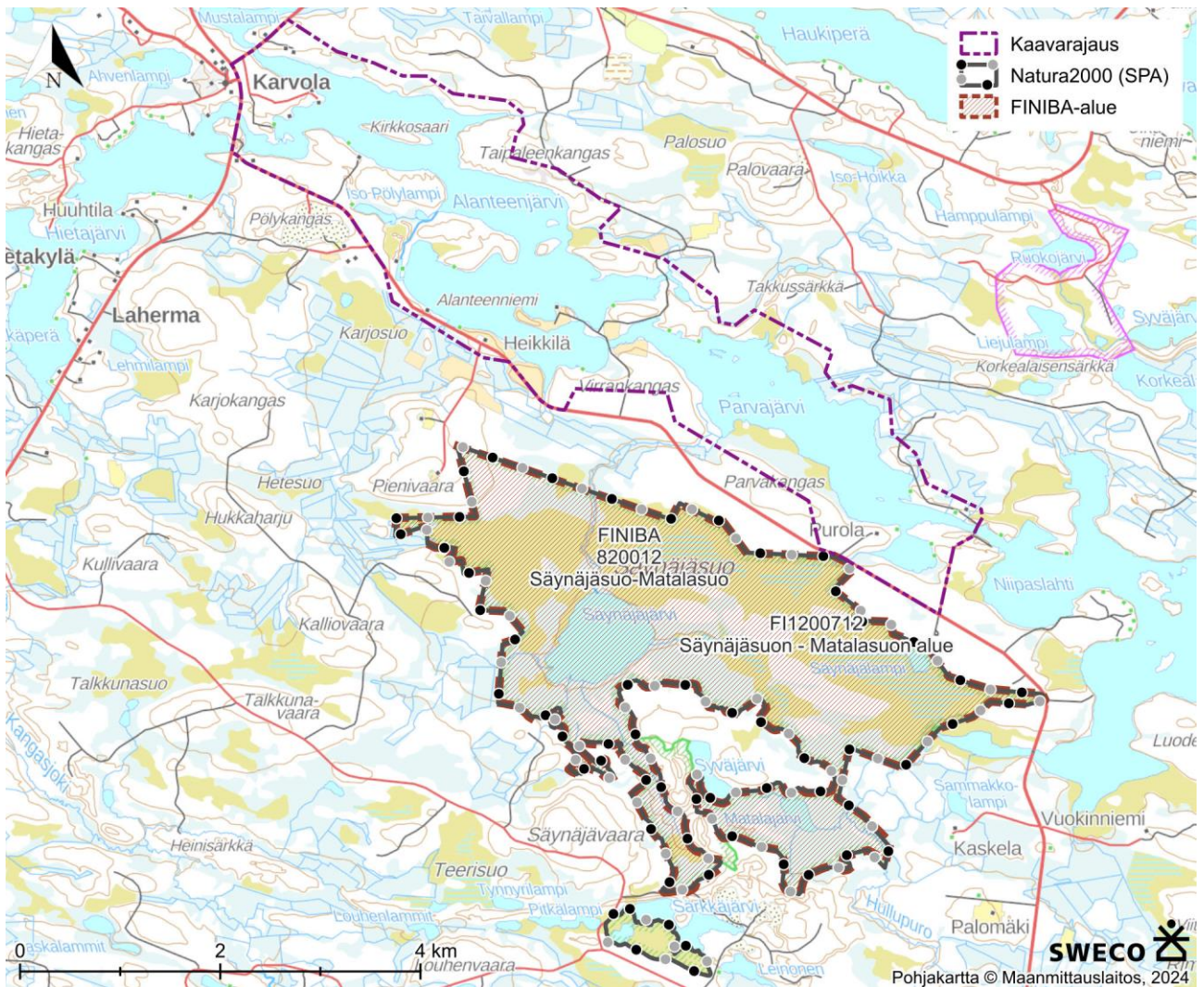
### 3. TULOKSET

Pesimälinnustoselvityksen lähtötietojen ja maastohavaintojen perusteella selvitysalueelta rajattiin linnustollisesti arvokkaita alueita. Huomionarvoisten lajien havaintopaikat ja asiantuntija-arviona rajatut linnustollisesti arvokkaat alueet esitetään kartoissa (kuvat 4–6).

#### 3.1 Linnustoperusteiset Natura-alueet ja tärkeät lintualueet (IBA, FINIBA ja MAALI)

Rantaosayleiskaavan selvitysalueen lounaispuolella sijaitsee Säynäjäsuo-Matalasuo Natura2000 -alue (SAC/SPA F11200712). Sen suojeluperusteina linnuston kannalta on yksi Kainuun itäosan tärkeimmistä suoalueista. Siellä pesii useita uhanalaisia ja muita huomionarvoisia lintulajeja. Tämä luonnontilainen suoalue on myös soidensuojelualue. Etäisyys selvitysalueen reunaan on lähimmillään 50 metriä.

Selvitysalueella lähin tärkeä lintualue on Säynäjäsuo (FINIBA 820012). Tämä soidensuojelualue on yksi merkittävimmistä ja suurimmista yhtenäisistä Kainuun itäosan soista. Se on merkittävä pesimäalue mm. kaakkurille, joka on lintudirektiivin liitteen I laji.



Kuva 2. Selvitysalueen lähistöllä sijaitsevien tärkeiden lintualueiden sijainnit.

### 3.2 Laji.fi-tietokannan linnustotietojen tulkinta

Kymmenen kilometrin säteellä selvitysalueesta tunnetaan suojelunarvoisten petolintujen pesäpaikkoja Suomen Lajitietokeskuksen aineistossa (Suomen Lajitietokeskus 2024: aineistopyyntö 8.5.2024). Ne on esitetty salassa pidettävässä liitteessä. Muista huomionarvoisista lajeista selvitysalueelta on havainto leppälinnusta.

Sweco

Työnumero: 25009891-001

Päiväys: 28.10.2024

Versio: Valmis

### 3.3 Pesimälinnustoselvityksen maastotöiden tulokset

Selvitysalueen lintulajisto muodostuu varsinkin vesistöjen lähellä viihtyvistä ja suolla pesivistä lajeista sekä talousmetsän lajeista. Pesimälinnustoselvityksen maastokäynneillä havaittiin yhteensä 72 lintulajia, joista 39 on huomionarvoisia. Ne on esitetty taulukossa 2 ja huomionarvoisten lajien havaintopaikat kartalla kuvassa 4. Salassa pidettävien lajien osalta tiedot lajeista ja niiden esiintymisestä on esitetty salassa pidettävien lajien liitteessä 1, joka on laadittu vain viranomaiskäyttöön. Muiden kuin huomionarvoisten lajien osalta pesimälinnustoselvityksen maastokäynneillä havaittiin taulukossa 3 mainitut lintulajit.

Taulukko 2. Pesimälinnustoselvityksessä havaitut huomionarvoiset lintulajit. Uhanalaisluokitus Hyvärisen ym. (2019) mukaan. Lyhenteiden selitykset: EN = erittäin uhanalainen, VU = uhanalainen, vaarantunut, NT = silmälläpidettävä; LC = elinvoimainen. IUCN = uhanalaisuusluokka; Dir = lintudirektiivin liitteen I laji; Va.= Suomen kansainvälinen vastuulaji; Erit.= erityisesti suojeltava laji; RT = alueellisesti uhanalainen laji. Lajit on esitetty systemaattisessa järjestyksessä.

Laji	Lajin tieteellinen nimi	IUCN	Dir.	Va.	Erit.	RT
Laulujoutsen	<i>Cygnus cygnus</i>		X	X		
Tavi	<i>Anas crecca</i>			X		
Telkkä	<i>Bucephala clangula</i>			X		
Isokoskelo	<i>Mergus merganser</i>	NT		X		
Tukkakoskelo	<i>Mergus serrator</i>	NT		X		
Kuikka	<i>Gavia arctica</i>		X			
Kurki	<i>Grus grus</i>		X			
Pikkukuovi	<i>Numenius phaeopus</i>			X		
Kuovi	<i>Numenius arquata</i>	NT		X		
Rantasipi	<i>Actitis hypoleucos</i>			X		
Valkoviklo	<i>Tringa nebularia</i>	NT		X		
Liro	<i>Tringa glareola</i>	NT	X	X		
Taivaanvuohi	<i>Gallinago gallinago</i>	NT				
Kalatiira	<i>Sterna hirundo</i>		X	X		
Harmaapäätikka	<i>Picus canus</i>		X			
Palokärki	<i>Dryocopus martius</i>		X			
Haarapääsky	<i>Hirundo rustica</i>	VU				
Västäräkki	<i>Motacilla alba</i>	NT				
Leppälintu	<i>Phoenicurus phoenicurus</i>			X		
Ruokokerttunen	<i>Acrocephalus schoenobaenus</i>	NT				
Hömötiainen	<i>Parus montanus</i>	EN				
Närhi	<i>Garrulus glandarius</i>	NT				
Harakka	<i>Pica pica</i>	NT				
Järripeippo	<i>Fringilla montifringilla</i>	NT				
Pohjansirkku	<i>Emberiza rustica</i>	NT				
Pajusirkku	<i>Emberiza schoeniclus</i>	VU				
Lisäksi seitsemän salassa pidettävää lajia (Dir., CR, va.)						

Sweco

Työnumero: 25009891-001

Päiväys: 28.10.2024

Versio: Valmis

Selvitysalueella havaittiin myös kuusi muuta huomionarvoista lintulajia, mutta niiden ei tulkittu pesivän alueella. Viiden kapustarinnan parvi ruokaili kynnetyllä pellolla selvitysalueen keskiosassa toisella kartoituskäynnillä. Kahden jouhisorsaparin parvi lensi selvitysalueen keskiosassa korkealla länteen. Haapanoita ja härkälintuja havaittiin vain ensimmäisellä maastokäynnillä, eikä niiden tulkittu pesivän selvitysalueella (Luonnontieteellinen keskusmuseo 2011). Naurulokkeja havaittiin Parvajärvellä ja Alanteenjärven pohjoisosassa ensimmäisellä kartoituskäynnillä. Harmaalokkeja ruokaili selvitysalueella sijaitsevan kala-altaan lähistöllä. Haapana, jouhisorsa, naurulokki ja harmaalokki ovat uhanalaisuudeltaan vaarantuneita ja härkälintu silmälläpidettävä. Kapustarinta on lintudirektiivin liitteen I laji.

Taulukko 3. Selvitysalueella havaitut muut kuin huomionarvoiset lintulajit.

Laji	Tieteellinen nimi
Sinisorsa	<i>Anas platyrhynchos</i>
Lapasorsa	<i>Anas clypeata</i>
Tuulihaukka	<i>Falco tinnunculus</i>
Metsäviklo	<i>Tringa ochropus</i>
Kalalokki	<i>Larus canus</i>
Sepelkyyhky	<i>Columba palumbus</i>
Käki	<i>Cuculus canorus</i>
Käpytikka	<i>Dendrocopos major</i>
Metsäkirvinen	<i>Anthus trivialis</i>
Keltävästäräkki	<i>Motacilla flava</i>
Tilhi	<i>Bombycilla garrulus</i>
Rautiainen	<i>Prunella modularis</i>
Punarinta	<i>Erithacus rubecula</i>
Räkättirastas	<i>Turdus pilaris</i>
Laulurastas	<i>Turdus philomelos</i>
Punakylkirastas	<i>Turdus iliacus</i>
Kulorastas	<i>Turdus viscivorus</i>
Hernekerttu	<i>Sylvia curruca</i>
Tiltalti	<i>Phylloscopus trochiloides</i>
Pajulintu	<i>Phylloscopus trochilus</i>
Hippiäinen	<i>Regulus regulus</i>
Harmaasieppo	<i>Muscicapa striata</i>
Kirjosieppo	<i>Ficedula hypoleuca</i>
Talitiainen	<i>Parus major</i>
Puukiipijä	<i>Certhia familiaris</i>
Varis	<i>Corvus corone cornix</i>
Korppi	<i>Corvus corax</i>
Peippo	<i>Fringilla coelebs</i>
Vihervarpunen	<i>Carduelis spinus</i>
Urpainen	<i>Carduelis flammea</i>
Pikkukäpylintu	<i>Loxia curvirostra</i>
Punatulkku	<i>Pyrrhula pyrrhula</i>
Keltasirkku	<i>Emberiza citrinella</i>

## Sweco

Työnumero: 25009891-001

Päiväys: 28.10.2024      Versio: Valmis

## 4. YHTEENVETO JA JOHTOPÄÄTÖKSET

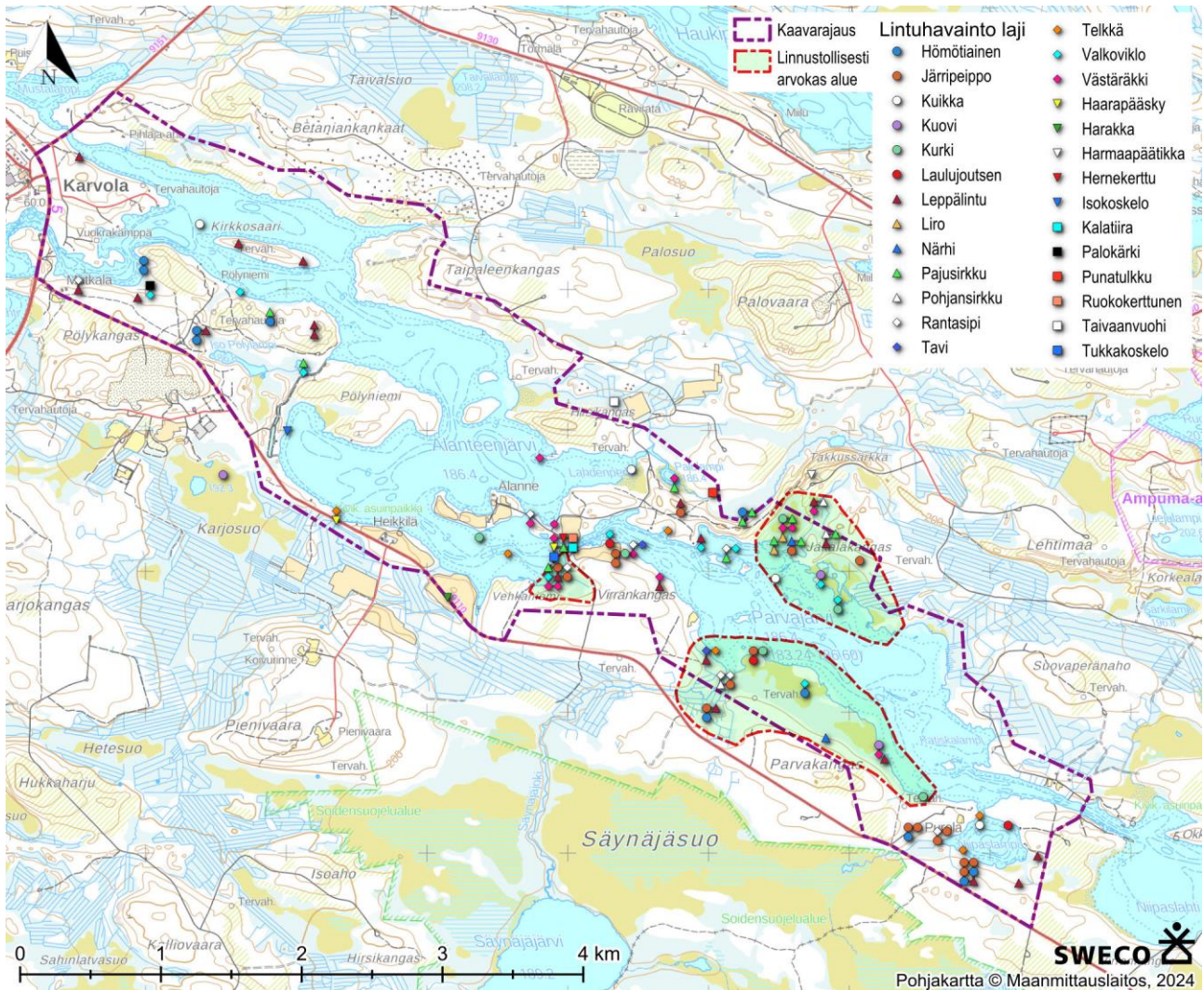
Selvitysalueen järvet ovat tyypiltään karuja järviä, joilla lintujen reviirien määrät ovat pieniä. Selvitysalueen linnusto oli kuitenkin monipuolista. Pesimälinnustonselvityksen perusteella selvitysalueen lajisto on tyypillistä suureunaisen karun järven lajistoa. Pesimälinnusto selvitettiin kohtalaisen hyvällä tarkkuudella alueen kokoon nähden. Selvitysalueella sijaitsevat laajemmat suot jäivät kuitenkin keskiosiltaan ja aivan rantaviivasta kartoitetuiksi pienemmällä tarkkuudella niiden vetisyydestä johtuvan vaikeakulkuisuuden takia. Lisäksi järvien pieniin saariin ei ollut mahdollisuuksia päästä. Ne havainnoitiin rannalta kuuntelemalla tyynellä tai heikkotuulisella kelillä. Käytetyllä kahden käyntikerran kartoituslaskennalla on voinut jäädä havaitsematta joitain alueella pesiviä lintupareja. Maastokäyntien ajankohta oli sopiva kevään eteneminen huomioiden, ja sääolosuhteet olivat sopivat. Jäät olivat lähteneet kokonaan järvistä juuri ennen ensimmäistä käyntikertaa. Ensimmäisen kierroksen kahtena aamuna lämpötila oli kartoituksen alussa pakkasen puolella, mutta linnut olivat kuitenkin hyvin äänessä. Tällä on saattanut olla vähäinen heikentävä vaikutus laskennan tuloksiin.

Pesimälinnustonselvityksen maastohavaintojen perusteella rajattiin kolme linnustollisesti arvokasta kohdetta. Niiden rajausperusteet on esitetty jäljempänä, ja kohteiden sijainti näkyy kuvassa 3.

### Sweco

Työnumero: 25009891-001

Päiväys: 28.10.2024      Versio: Valmis



Kuva 3. Pesimälinnustoselvityksessä havaitut suojellisesti huomionarvoisten lintulajien havaintopaikat sekä linnustollisesti arvokkaat alueet.

#### 4.1.1 Linnustollisesti arvokkaat alueet ja suositukset

##### Kohde 1

**Luontoarvoluokitus:** arvoluokka 4, monimuotoisuutta turvaavat kohteet

Linnustollisesti arvokkaaksi kohteeksi määriteltiin Parvajärven etelärannalla sijaitseva suo ja sitä reunustava metsä. Suon reunat ja länsiosa ovat rämettä ja keskiosat märempää avosuota. Alueella ei ole rakennuksia. Kohteen eteläpuolella sijaitsevan Parvakankaan metsä on äskettäin hakattu. Pesimälinnustoselvityksessä alueella havaittiin useiden huomionarvoisten lintulajien reviirejä.

Kohteen 1 rajaus ja huomionarvoiset lintulajit on esitetty kartalla kuvassa 4. Alueella havaituista huomionarvoisista lajeista hömötiainen on erittäin uhanalainen. Valkoviklo, kuovi, västäräkki, närhi, järripeippo ja pohjansirkku ovat uhanalaisuudeltaan silmälläpidettäviä. Laulujoutsen ja kurki ovat lintudirektiivin liitteen I

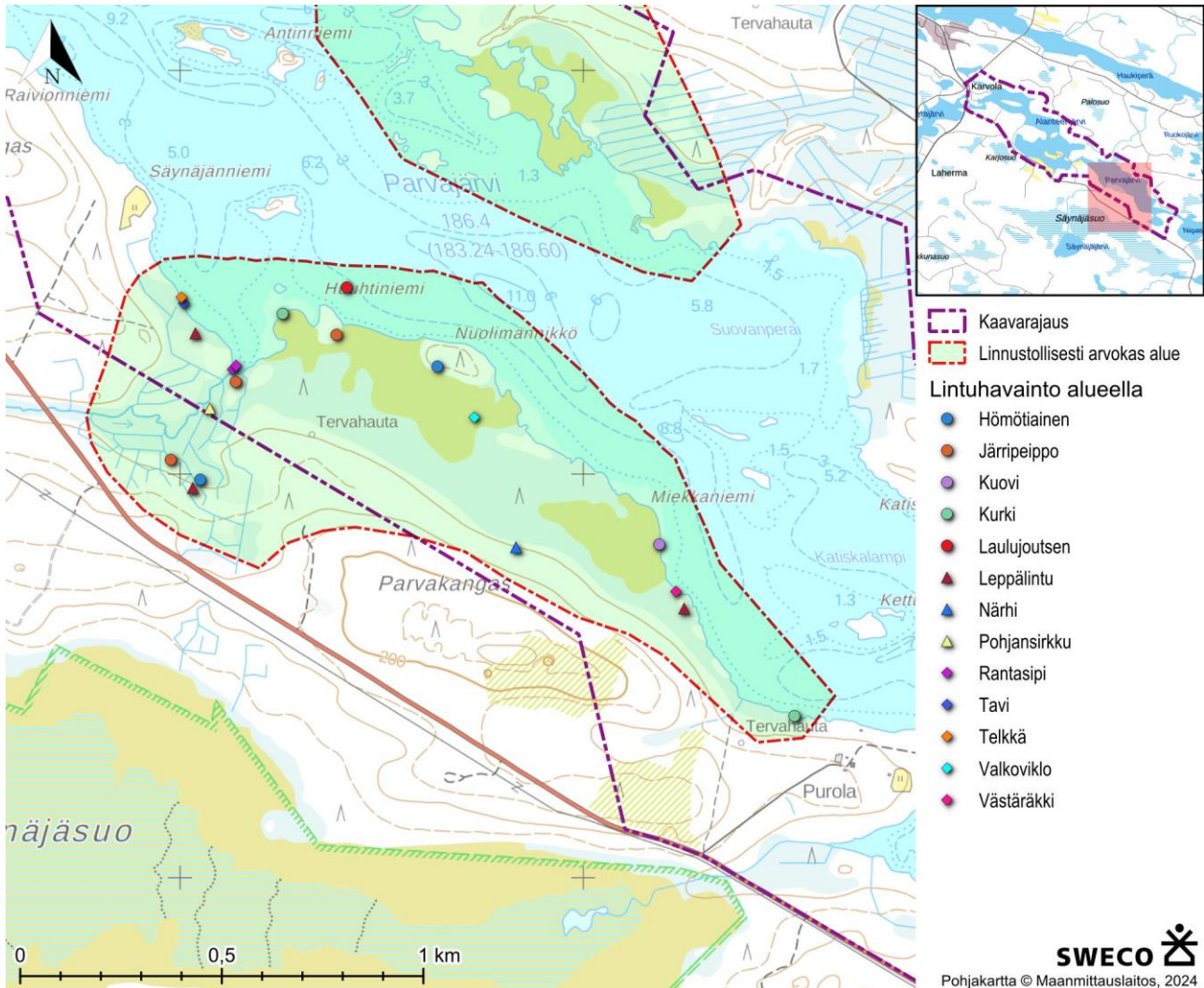
Sweco

Työnumero: 25009891-001

Päiväys: 28.10.2024      Versio: Valmis

lajeja. Lisäksi laulujoutsen, tavi, telkkä, valkoviklo, rantasipi, kuovi ja leppälintu ovat Suomen kansainvälisiä vastuulajeja.

Kohde 1 suositellaan jättämään maankäytössä rakentamisen ulkopuolelle ja kasvillisuus ja muut elinympäristön olosuhteet ennalleen. Kohteella esiintyy monipuolista lintulajistoa. Alue tulee säilyttää otollisena vesi- ja rantalinnuston pesimiseen sekä alueella esiintyvälle metsässä pesiville lajeille.



Kuva 4. Kohteen 1 rajaus Parvajärven etelärannalla. Lajien huomionarvoisuusluokittelun lyhenteiden selitykset: EN = erittäin uhanalainen, NT = silmälläpidettävä, Dir = lintudirektiivin liitteen I laji, Va.= Suomen kansainvälinen vastuulaji.

## Kohde 2

Luontoarvoluokitus: arvoluokka 4, monimuotoisuutta turvaavat kohteet

Parvajärven pohjoisrantaan rajautuvan suon ja sen pohjoispuolisen metsäalueen kokonaisuus rajattiin linnustollisesti arvokkaaksi kohteeksi. Alueen keskiosa muodostuu soistuneen järvenlahden ympärillä sijaitsevasta avosuosta. Mäkisen maaston ympäröimä ranta-alue tarjoaa kohtalaisen rauhallisen

## Sweco

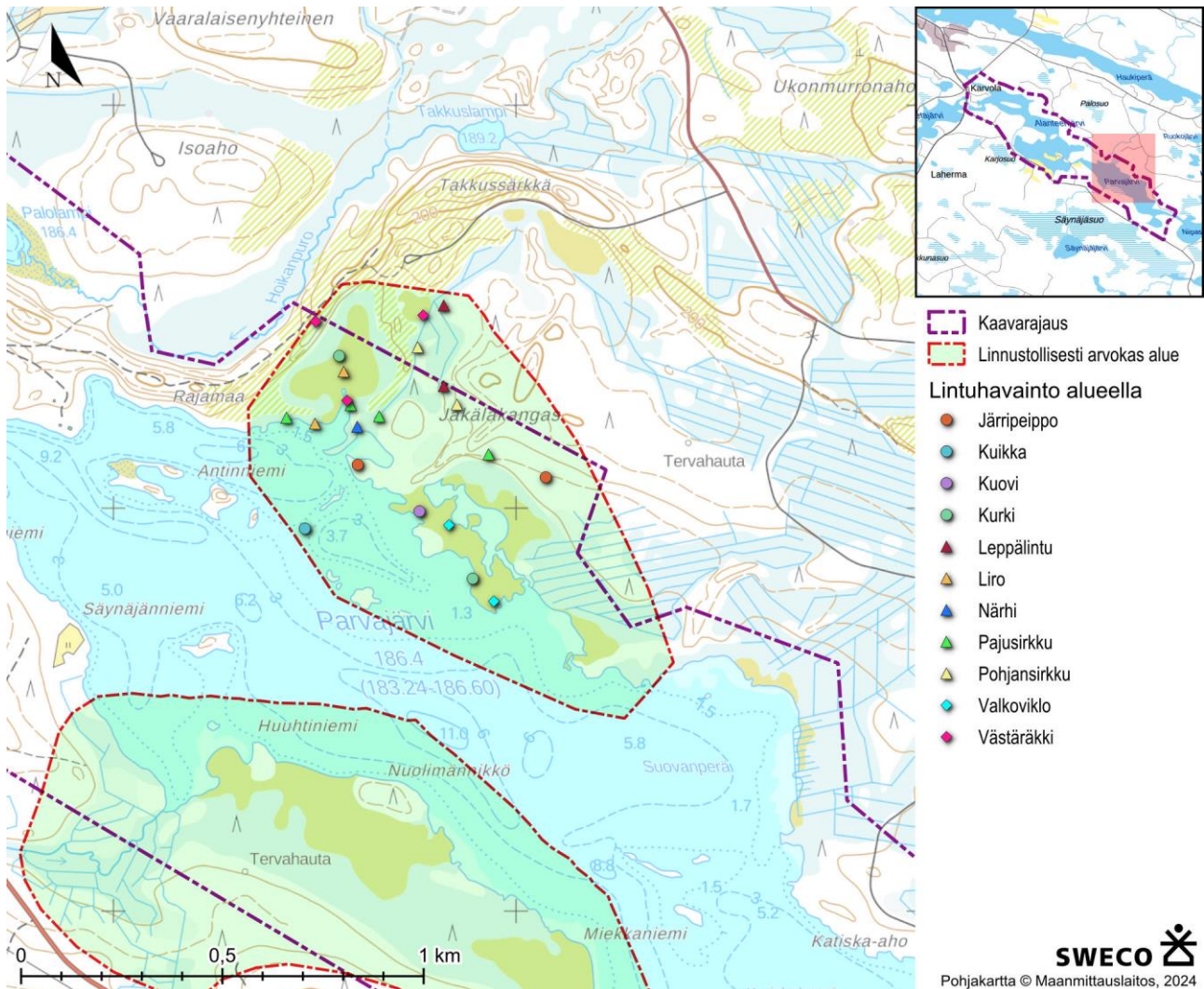
Työnumero: 25009891-001

Päiväys: 28.10.2024      Versio: Valmis

pesimäympäristön soilla ja kosteikoilla pesiville lintulajeille. Alueen pohjoisosan avosuo on taimikon ympäröimä ja rajautuu järveen. Alueen itäosa muodostuu mäntyvaltaisesta talousmetsästä, jossa on suoritettu harvennushakkuuta. Pesimälinnustoselvityksessä alueella havaittiin useiden huomionarvoisten lintulajien reviirejä. Kohteen 2 raja- ja huomionarvoiset lintulajit on esitetty kartalla kuvassa 5.

Alueella havaituista huomionarvoisista uhanalaisista lajeista pajusirkku on vaarantunut. Valkoviklo, liro, kuovi, västäräkki, närhi, järripeippo ja pohjansirkku ovat uhanalaisuudeltaan silmälläpidettäviä. Kuikka ja kurki ovat lintudirektiivin liitteen I lajeja. Valkoviklo, kuovi ja leppälintu ovat Suomen kansainvälisiä vastuulajeja. Alueella havaittiin myös yksi salassa pidettävä lintudirektiivin liitteen I laji, joka on esitelty viranomaiskäyttöön laaditussa salassa pidettävien lajien liitteessä.

Kohteen 2 maankäytössä suositellaan säilyttämään suolinympäristön olosuhteet ennalleen ja jättämään myös metsäalueet rakentamatta. Alue tulee säilyttää otollisena vesi- ja rantalinnuston pesimiseen. Metsässä pesiville lajeille elinympäristön jättäminen käsittelemättä lisää alueen soveltumista pesintään.



Kuva 5. Kohteen 2 raja- ja huomionarvoiset lintulajit Parvajärven pohjoisrannalla. Lajien huomionarvoisuusluokittelun lyhenteiden selitykset: VU = uhanalainen, vaarantunut, NT = silmälläpidettävä, Dir = lintudirektiivin liitteen I laji, Va.= Suomen kansainvälinen vastuulaji.

Sweco

Työnumero: 25009891-001

Päiväys: 28.10.2024

Versio: Valmis



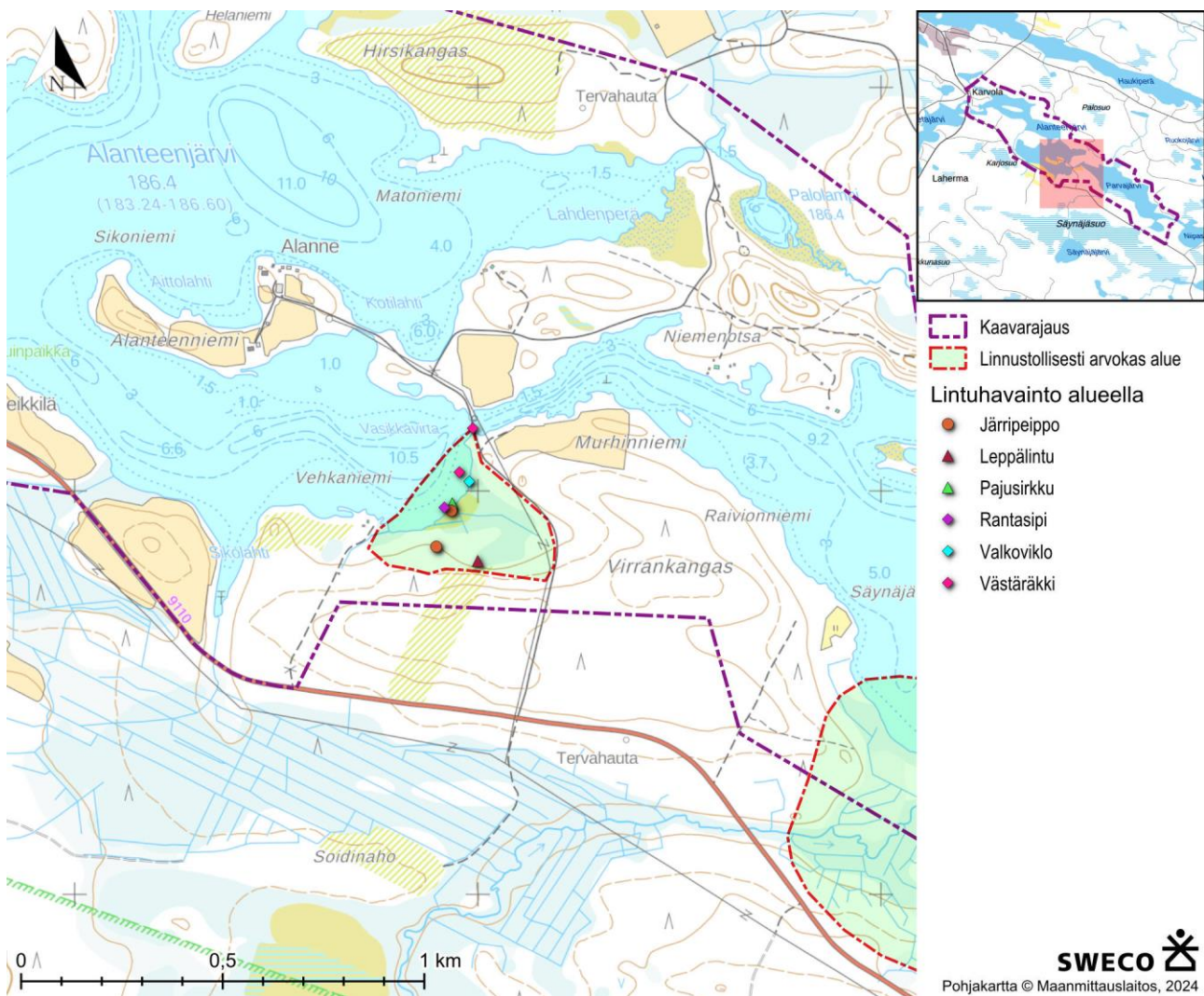
### Kohde 3

Luontoarvoluokitus: arvoluokka 4, monimuotoisuutta tukevat kohteet

Linnustollisesti arvokas kohde sijaitsee Alanteenjärven kaakkoisosassa. Alue muodostuu rämeestä ja järvenrantaan rajautuvasta avosuosta. Se on kapean metsäkaistaleen ympäröimä. Kohteen 3 rajausta ja huomionarvoiset lintulajit on esitetty kartalla kuvassa 6.

Alueella havaituista huomionarvoisista uhanalaisista lajeista pajusirkku on vaarantunut. Valkoviklo, västäräkki ja järripeippo ovat uhanalaisuudeltaan silmälläpidettäviä. Kurki on lintudirektiivin liitteen I laji. Valkoviklo ja rantasipi ovat Suomen kansainvälisiä vastuulajeja.

Kohteen 3 maankäytössä suositellaan säilyttämään kasvillisuus ja muut elinympäristön olosuhteet ennalleen, jotta alue säilyisi otollisena vesi- ja rantalinnuston pesimiseen.



Kuva 6. Kohteen 3 rajausta kartalla. Lajien huomionarvoisuusluokittelun lyhenteiden selitykset: VU = uhanalainen, vaarantunut, NT = silmälläpidettävä, Va.= Suomen kansainvälinen vastuulaji.

**Sweco**

Työnumero: 25009891-001

Päiväys: 28.10.2024

Versio: Valmis

## 5. LÄHTEET

BirdLife Suomi 2024: FINIBA-rajaukset. <https://www.birdlife.fi/suojelu/alueet/finiba/finiba-rajaukset/> [viitattu 2.8.2024].

Hyvärinen, E., Juslen, A., Kemppainen, E., Uddström, A. & Liukko, U.-M. (toim.) 2019: Suomen lajien uhanalaisuus – Punainen kirja 2019. Ympäristöministeriö ja Suomen ympäristökeskus.

Koskimies, P. & Väisänen, R.A. 1988: Linnustonseurannan havainnointiohjeet. – Helsingin yliopiston eläinmuseo, 2. Painos. Helsinki

Luonnontieteellinen keskusmuseo 2011: Vesilintujen laskentaohjeet. Linnustonseuranta, Luonnontieteellinen keskusmuseo, Helsingin yliopisto. <https://tietopankki.luomus.fi/wp-content/uploads/2023/02/vesilintulaskentaohjeet.pdf> [viitattu 21.10.2024]

Suomen Lajitietokeskus 2024: Laji.fi-portaali. Luonnontieteellinen keskusmuseo, Helsingin yliopisto. <https://laji.fi/> [viitattu 8.5.2024].

Suomen ympäristökeskus 2024: Monimuotoisuudelle tärkeät metsäalueet Suomessa. Puustoisten elinympäristöjen monimuotoisuusarvojen Zonation-analyysi. Paikkatietoaineisto [viitattu 15.5.2024].

Suomen ympäristökeskus 2024: Natura2000-alueet. <https://syke.maps.arcgis.com/apps/webappviewer/index.html?id=1ec276d5e14b4888993285fcb447b3dc> [viitattu 2.8.2024].

Mäkelä K. & Salo P. 2023: Luontoselvitykset ja luontovaikutusten arviointi. Opas tekijälle, tilaajalle ja viranomaiselle. 2. korjattu painos. Suomen ympäristökeskuksen raportteja 43: 2023.

---

Ina Tirri, Luontoasiantuntija, ekologi FM  
Sweco Finland Oy  
Helsinki

### Sweco

Työnumero: 25009891-001

Päiväys: 28.10.2024      Versio: Valmis