

# MAA-AINESLUVAN JA YMPÄRISTÖLUVAN YHTEISKÄSITTELYHAKEMUS

(Maa-aineslaki 555/1981, ympäristönsuojelulaki 527/2014)

Viranomaisen merkinnät

## 1. TOIMINTA, JOLLE LUPAA HAETAAN

Kyseessä on

- uusi lupahakemus  
 jatkolupahakemus (MAL 10:3 §), tiedot aiemmasta maa-aines- ja ympäristöluvasta

Yleiskuvaus toiminnasta ja toiminta-alueesta

Morenia Oy hakee maa-aines ja ympäristölupaa kalliokiviaineksen ottamiseen omistamaltaan tilalta Luolakangas RN:o 777-411-36-3. Toiminta-alue sijaitsee Suomussalmen kunnan itäosassa, noin 45km Suomussalmen keskustasta kaakkoon, tien nro 912, Suomussalmi-Kuhmo itäpuolella, 6,4km:n kohdalta Malahvintieltä pohjoiseen erkanevan metsäautotieverkoston varrella Kivi-Kevättijärven kaakkoispuolella.

Suunniteltu otto kohdistuu kallioon jonka louhintaa jatketaan vanhasta louhoksesta eteenpäin luoteen suuntaan. Kiinteistön kokonaispinta-ala on 2ha josta ottamisaluetta on 1,1ha. Ottamistaso on louhoksen nykyinen pohjantaso +230,50 (N2000). Toiminnassa käytetään olemassaolevaa tieverkostoa. Otto jatkuu vanhan ottosuunnitelman mukaisesti.

Alueelle haetaan uutta lupaa kallion otolle 48 000 k-m3 ottomäärälle 10 vuodeksi.

Lupaa haetaan 10 vuodeksi

- Haetaan lupaa aloittaa toiminta ennen lupapäätöksen lainvoimaisuutta (MAL 21 § ja YSL 199 §)

Perustelut toiminnan aloittamiseksi ennen lupapäätöksen lainvoimaisuutta sekä esitys vakuudeksi niiden haittojen, vahinkojen ja kustannusten korvaamisesta, jotka päätöksen kumoaminen tai luvan muuttaminen voi aiheuttaa

Morenia Oy hakee Suomussalmen Luolakankaan kallioalueelle lupaa maa-ainestoiminnan aloittamiselle ennen päätöksen lainvoimaisuutta. (maa-aineslaki 21 § ja ympäristönsuojelulaki 199 §). Kallioalue on vanhaa maa-ainesten ottoaluetta, eikä kaavoitukselta alue ole ristiriidassa toiminnan kanssa. Toiminnan aloittaminen ei aiheuta muutosta alueen käyttöön tai ympäristöön eikä toiminnasta aiheudu vahinkoa koskemattomalle ympäristölle. Suunniteltu toiminta on alueen maankäytön mukaista ja toiminnassa noudatetaan lupapäätöksiä ja niiden ehtoja. Toiminta ei vaaranna yksityisiä tai yleisiä etuja. Ottotoiminnan jatkuminen edesauttaa alueen suunniteltua lopputulosta ja alue saadaan jälkihoidettua taloudellisesti ja monimuotoisesti. Näillä perusteilla Morenia Oy hakee lupaa aloittaa toiminta vakuutta vastaan lupamääräyksiä noudattaen mahdollisesta muutoksenhausta huolimatta. Morenia Oy esittää vakuuden määräksi 5 000 euroa

## 2. HAKIJA

Nimi tai toiminimi Morenia Oy	Y-tunnus 3169375-1
Postiosoite Automaatitietie 1, 90460 Oulunsalo	
Sähköpostiosoite etunimi.sukunimi@morenia.fi	Puhelinnumero

## 3. YHTEYSHENKILÖ- JA LASKUTUSTIEDOT

Nimi Mika Malinen	Postiosoite Automaatitietie 1, 90460 Oulunsalo
----------------------	---

Sähköpostiosoite mika.malinen@morenia.fi	Puhelinnumero 040 5464697
Laskutusosoite (postiosoite tai verkkolaskuosoite/OVT-tunnus, välittäjä-tunnus ja viite) Verkkolaskuosoittemme on: 003731693751 Välittäjän – ja operaattorin tunnus: E204503	

#### 4. TOIMINTA-ALUEEN SIJAINTI, KIINTEISTÖTIEDOT SEKÄ KAAVOITUSTILANNE

Kunta, kylä/kaupunginosa Suomussalmi	Toiminta-alueen nimi Luolakankaan kallioalue
Kiinteistötunnus/-tunnukset 777-411-36-3	Tilan nimi/nimet Luolakangas
Ottamisalueen keskipisteen koordinaatit (ETRS-TM35FIN) pohjoiskoordinaatti 7184036 itäkoordinaatti 632848	
Kiinteistön omistaja ja yhteystiedot sekä selvitys hakijan hallintaoikeudesta toiminta-alueeseen kts. liite	
Toiminta-alueen rajanaapurit ja muut mahdolliset asianosaiset <input checked="" type="checkbox"/> Tiedot esitetään erillisellä liitelomakkeella 6010c	
Toiminta-alueen ja sen ympäristön kaavoitustilanne <input checked="" type="checkbox"/> Maakuntakaava, kaavamerkintä M <input type="checkbox"/> Yleiskaava, kaavamerkintä <input type="checkbox"/> Asemakaava, kaavamerkintä <input type="checkbox"/> Poikkeamispäätös <input type="checkbox"/> Ei oikeusvaikutteista kaavaa <input type="checkbox"/> Kaavamuutos vireillä	Sijaitseeko toiminta-alue pohjavesialueella? <input type="checkbox"/> kyllä <input checked="" type="checkbox"/> ei <input type="checkbox"/> osittain Pohjavesialueen nimi ja tunnus
	Sijaitseeko toiminta-alue meren tai vesistön rantavyöhykkeellä? <input type="checkbox"/> kyllä <input checked="" type="checkbox"/> ei

#### 5. OTETTAVA MAA-AINES JA OTTAMISEN JÄRJESTÄMINEN

Ottavan aineksen kokonaismäärä (k-m <sup>3</sup> ) 48000	Arvioitu vuotuinen ottamismäärä (k-m <sup>3</sup> ) 4800	Ottamisalueen pinta-ala (ha) 1,1ha
Alin ottamistaso (m, N2000-korkeusjärjestelmä) 230,5	Pohjaveden pinnan ylin korkeustaso (m, N2000, havaintopiste, havaintoaika)	Pohjaveden pinnan keskimääräinen korkeustaso (m, N2000) Läheinen Kivi-Kevätti järvi taso 221,9

Ottavan aineksen laatu	Määrä (k-m <sup>3</sup> )
Kalliokiviaines	48000
Sora ja hiekka	
Moreeni	
Siltti ja savi	
Eloperäiset maa-ainekset	

Ottavan aineksen käyttötarkoitus	Prosenttiosuus tai sanallinen kuvaus
Asfalttituotanto	Lähialueen kiviainestarpeet
Betonituotanto	
Rakennuskivituotanto	Lähialueen kiviainestarpeet

Raidesepeli	
Teiden rakentaminen ja tienpito	Lähialueen kiviainestarpeet
Täytöt	
Muu käyttötarkoitus	Lähialueen kiviainestarpeet
Esitys vakuudeksi (MAL 12 §) 5000	
Ottamistoiminnassa syntyvä kaivannaisjäte (laatu, määrä, hyödyntäminen) kts kaivannaisjätesuunnitelma	
<input checked="" type="checkbox"/> Tiedot on esitetty ottamissuunnitelmassa	

## 6. KIVENMURSKAAMOA JA -LOUHIMOA KOSKEVAT TIEDOT

<b>6.1 Perustiedot</b>	
Kivenmurkskaamon tyyppi	Murskaimen käyttövoima
<input type="checkbox"/> kiinteä <input checked="" type="checkbox"/> siirrettävä	<input checked="" type="checkbox"/> dieselmoottori <input type="checkbox"/> sähkömoottori
Kivenmurkskaamon sijaintipaikan koordinaatit (ETRS-TM35FIN)	
pohjoiskoordinaatti	7184036
itäkoordinaatti	632848
Tiedot toiminnan laitteistoista ja rakenteista	
Pääosa louhitusta kiviaineksesta murskataan, seulotaan tai välpätään. Kallion louhintaporaus suoritetaan siirrettävillä porausvaunuilla. Louheen murskaus suoritetaan siirrettävällä 2-3-vaiheisella murskauslaitoksella.	

<b>6.2 Häiriölle alttiit kohteet</b>			
Häiriölle alttiit kohteet sekä muut herkätkohteet, jotka sijaitsevat alle 500 m etäisyydellä kivenmurkskaamon ja kivenlouhimon häiriötä aiheuttavasta toiminnasta			
Kohde	Kohteen nimi, kiinteistötunnus tai käyntiosoite	Etäisyys murskaamosta/louhimosta (m)	Merkintä laitoksen sijaintikartalla
Asuinkiinteistö			
Loma-asunto			
Koulu tai päiväkot			
Leikkikenttä			
Sairaala			
Virkistysalue			
1- tai 2-luokan pohjavesialue			
Pohjavedenottamo			
Talousvesikaivo			
Vesistö	Kivi-Keväti	n. 250m	
Natura 2000 -alue	Malahvian Natura-alue FI1201012	Lähimmillään 10m rajasta	
Muu luonnonsuojelukohde			
Muu häiriölle altis kohde			

<b>6.3 Louhintamäärät ja murskattavat ainesmäärät</b>		
	Keskimäärin (1 000 t/v)	Maksimimäärä (1 000 t/v)

Louhintamäärä	14	65
Murskattava aines	14	65

6.4 Tuotteet ja tuotantomäärät sekä varastointi		
Tuote	Arvioitu vuosituotanto (1 000 t/v)	
	Keskiarvo	Maksimi
Kalliomurskeet	14	65

Kuvaus varastokasojen (raaka-aine ja tuotteet) ainesmääristä ja varastointiajasta  
Varastoon tehdään eri murskelajikkeita tarpeen mukaan. Varastointiaika vaihtelee kysynnän mukaan.

Tiedot on esitetty ottamissuunnitelmassa

6.5 Toiminta-ajat				
Murskauslaitoksen ja louhintatöiden toiminta-aika (vuodet ja kuukaudet)				
<b>Ympärivuotinen toiminta, Painottuu pääasiassa kuivankelinaikaan (kesäaika). Lähimmät rakennukset sijaitsevat yli 1,7km etäisyydellä ottoalueesta. Murskauslaitos sijoitetaan tätäkin etäämmälle louhosseinämän suojaan. Toiminnan meluvaikutukset jäävät alle Valtioneuvoston päätöksen melutason ohjearvoista.</b>				
Toiminto	Vuotuinen toiminta-aika (pv/v)	Viikoittainen toiminta-aika (viikonpäivät)	Päivittäinen toiminta-aika (kellonajat)	Mahdolliset poikkeamat toiminta-ajoissa
Murskaus	25	Ma-To Pe-Su	7-22 8-18	
Poraus	15	Ma-Pe	7-21	
Rikotus	10	Ma-Pe	8-18	
Räjätys	5	Ma-Pe	8-18	
Kuormaus ja kuljetus	100	Ma-Pe	6-22	La 7-18
Muu, mikä?				

Tiedot on esitetty ottamissuunnitelmassa

6.6 Polttoaineiden ja muiden aineiden kulutus ja varastointi sekä veden ja sähkön käyttö			
Raaka-aine	Keskimääräinen kulutus (t tai m <sup>3</sup> /v)	Maksimikulutus (t tai m <sup>3</sup> /v)	Varastointipaikka
Polttoaine, laatu: polttoöljy	12	55	tuotantoalue, kaksoisvaipallisissa säiliöissä
Öljyt	0,3	1,3	tuotantoalue, lukittava kontti
Voiteluaineet	0,15	0,6	tuotantoalue, lukittava kontti
Räjähdyksineet, laatu: emulsio,	4	18	ei varastoida

Louhintaräjähteet			
Pölynsidonta-aineet, laatu:			
Muu, mikä?			
Tiedot vedenotosta ja -käytöstä Toiminnassa ei käytetä vettä muuta kuin vähäisiä määriä pölyämistä ehkäisevään kasteluun (tarvittaessa). Vesi otetaan ottoalueelta tai sen läheisyydessä olevista ojista tai painanteista, joihin on kerääntynyt pintavettä			
Arvio sähkön kulutuksesta (GWh/v)		Sähkö hankitaan <input type="checkbox"/> verkosta <input checked="" type="checkbox"/> aggregaatista	
<input type="checkbox"/> Tiedot on esitetty ottamissuunnitelmassa			

<b>6.7 Ympäristöasioiden hallintajärjestelmä</b>	
<input type="checkbox"/> Laitoksella on ympäristöasioiden hallintajärjestelmä, mikä?	
<input type="checkbox"/> Ympäristöasioiden hallintajärjestelmä on sertifioitu	
<input type="checkbox"/> Tiedot on esitetty ottamissuunnitelmassa	

<b>6.8 Päästöt ilmaan ja niiden puhdistaminen</b>		
Päästö	Päästölähde	Päästön määrä (t/v)
Hiukkaset (sis. pöly)	Poraus, rikotus, lastaus, louheen ajo, murskaus, varastointi, kuormaus	0,007
Typen oksidit (NOx)	Poraus, rikotus, lastaus, louheen ajo, murskaus, varastointi, kuormaus	0,263
Rikkidioksidi (SO <sub>2</sub> )	Poraus, rikotus, lastaus, louheen ajo, murskaus, varastointi, kuormaus	0,041
Hiilidioksidi (CO <sub>2</sub> )	Poraus, rikotus, lastaus, louheen ajo, murskaus, varastointi, kuormaus	32,228
Päästöjen puhdistamismenetelmät sekä toimet päästöjen vähentämiseksi Päästöt ilmaan syntyvät kuljetuskalustosta, työkoneista ja aggregaateista sekä murskauksessa syntyvästä pölystä. Päästöjä ilmaan vähennetään kaluston uusimisella ja riittäväillä huoltotoimilla. Käytetään parasta mahdollista tekniikkaa		
<input type="checkbox"/> Tiedot on esitetty ottamissuunnitelmassa		

<b>6.9 Melu ja värinä sekä toimet niiden vähentämiseksi</b>			
Melulähde	Äänitehotaso (L <sub>WA</sub> dB(A))	Melu on kapeakaistaista tai iskumaista	Suunnitellut meluntorjuntatoimet
Murskain	123	<input type="checkbox"/>	Sijoitetaan rintauksien ja pintamaavallien suojaan ottoalueen pohjalle
Porausyksikkö	122	<input type="checkbox"/>	Toiminta-ajat tai vaimennetut poravaunut
Rikotus	115	<input type="checkbox"/>	Sijoitetaan rintauksien ja pintamaavallien suojaan ottoalueen pohjalle
Kaivinkone	115	<input type="checkbox"/>	Pintamaavalli
Toimet melun vähentämiseksi Rakennetaan tarvittaessa alueen ympärille työnaikainen meluvalli pintamaista ja sijoitetaan melua aiheuttavat toiminnot mahdollisuuksien mukaan rintauksien suojaan ottoalueen pohjalle. Meluarvot jäävät alle raja-arvojen häiriintyvissä kohteissa.			
Toiminnasta aiheutuva melutaso häiriölle alttiissa kohteissa on <input type="checkbox"/> mitattu, ajankohta: → mittausraportti on liitetty ilmoituksen liitteeksi <input type="checkbox"/> arvioitu laskelmillä, ajankohta: → laskelmat on liitetty ilmoituksen liitteeksi			

Tärinävaikutukset ja toimet niiden vähentämiseksi  
 Ei tärinävaikutuksia häiriintyviin kohteisiin.

Tiedot on esitetty ottamissuunnitelmassa

**6.10 Maaperän, pohjavesien ja pintavesien suojelutoimet**

Toimet maaperän ja pohjavesien pilaantumisen ehkäisemiseksi (mm. polttoaine- ja öljysäiliöiden tekninen taso ja suojaustoimet tukitoiminta-alueella)  
 Polttoaineet (kevyt polttoöljy) säilytetään kaksoisvaipallisissa, ylitäytön estäjillä varustetuissa säiliöissä. Mahdolliset öljysäiliöt ovat kaksoispohjallisia ja lukittavia. Alueella suoritettava tankkaus ja pienet huoltotyöt tehdään tukitoiminta-alueella.

Hulevesijärjestelyt (mm. mahdollinen selkeytysallas, pintavesien johtaminen)  
 Vesien johtaminen tarvittaessa saostusaltaan kautta ojistoon. Huolehdistaan ojien kunnosta.

Jätevesien käsittely  
 Toiminnasta ei muodostu jätevesiä

Tiedot on esitetty ottamissuunnitelmassa

**6.11 Syntyvät jätteet ja niiden käsittely**

Jätenimike	Arvioitu määrä (kg/v)	Käsittely- tai hyödyntämistapa	Toimituspaikka
Jäteöljy	250	keräys lukittaviin kontteihin tai säiliöihin	Puhdistettavaksi jäteöljykeräykseen tai ongelmajätelaitokselle
Talousjäte	250	keräys kannellisiin jätteastioihin	Toimitetaan kaatopaikalle
Ongelmajätteet	150	keräys lukittaviin kontteihin tai säiliöihin	Ongelmajätelaitokselle yrityksen muun keräyksen yhteydessä

Tiedot vaarallisten jätteiden varastoinnista, kirjanpidosta, kuljetuksista ja jätteiden vastaanottajasta  
 Tiedot kirjataan työmaapäiväkirjaan.

Tiedot on esitetty ottamissuunnitelmassa

**7. LIIKENNE JA LIIKENNÄJÄRJESTELYT**

Toiminnasta aiheutuva raskas liikenne (käyntiä/vrk)  
 Keskimääräinen laskennallinen liikennemäärä kesäaikaan on n. 4 - 15 ajoneuvoa vuorokaudessa.

Selvitys tieyhteyksistä ja tieoikeuksista  
 Kiinteistörekisteriotteesta tieoikeudet. Käytetään vanhoja tieyhteyksiä.

Kuvaus teiden päällystämistä ja pölyntorjuntakeinoista  
 Toiminta-alueelle kulkeva tie pidetään toimintaan soveltuvassa kunnossa. Alue on pieni eikä sen sisälle synny selkeitä kuljetusteitä murskauslaitoksen paikana vaihdellussa oton mukaan.

Tiedot on esitetty ottamissuunnitelmassa

**8. ARVIO TOIMINNAN VAIKUTUKSISTA YMPÄRISTÖÖN**

Yleiskuvaus toiminta-alueen ympäristöolosuhteista sekä toiminnan vaikutuksista ympäristöön  
 Toiminta-alue sijaitsee kuivalla kankaalla ja alueella kasvaa pääosin kuusi/mäntypuustoa. Pääosin pintakallioa ja avuttua louhosaluetta.

<p>Vaikutukset yleiseen viihtyisyyteen ja ihmisten terveyteen Pöly, melu ja värinä lähimmällä asuinalueella jäävät alle raja- tai ohjearvojen. Toiminnoilla ei ole merkittävää vaikutusta yleiseen viihtyisyyteen tai ihmisten terveyteen.</p>
<p>Vaikutukset luontoarvoihin, maisemaan sekä rakennettuun ympäristöön Toiminnoilla ei ole haitallista vaikutusta luonnonsuojeluarvoihin tai rakennettuun ympäristöön. Ympäristöön kohdistuvia vaikutuksia seurataan päivittäin ja mahdolliset havainnot vaikutuksista kirjataan työmaapäiväkirjaan. Vesien johtaminen suoritetaan olemassa olevaan metsäojitukseen eikä vesien johtamisella aiheuteta vettymistä toisen maalla</p>
<p>Vaikutukset vesistöön ja sen käyttöön Ei haitallisia päästöjä veteen, louhittava kiviaines ei sisällä haitallisia mineraaleja tai alkuaineita, kiintoaines laskeutuu laskeutusaltaaseen. Vesistöön kohdistuvia vaikutuksia seurataan ja mahdolliset havainnot vaikutuksista kirjataan työmaapäiväkirjaan.</p>
<p>Vaikutukset ilmanlaatuun Ilmaan johtuvista päästöistä ei ole haitallista vaikutusta ympäristölle</p>
<p>Vaikutukset maaperään ja pohjaveteen Polttoaine- ja öljypäästöt torjuen ei toiminnasta aiheudu haitallisia vaikutuksia maaperään tai pohjaveteen</p>
<p>Ympäristövaikutusten arviointimenettely (YVA)</p> <p><input type="checkbox"/> Tehty, päivämäärä:</p> <p><input type="checkbox"/> Yhteysviranomaisen kannanotto, että ympäristövaikutusten arviointimenettelyä ei tarvita, päivämäärä:</p>
<p><input type="checkbox"/> Tiedot on esitetty ottamissuunnitelmassa</p>

**9. TOIMINTAAN LIITTYVÄT YMPÄRISTÖRISKIT, ONNETTOMUUKSIEN ENNALTAEHKÄISY JA VARAUTUMINEN POIKKEUKSELLISIIN TILANTEISIIN**

<p>Kuvaus riskeistä ja niihin varautumisesta Toiminnan aikana polttonesteet säilytetään kaksoisvaipallisissa säiliöissä tai valuma-altaallisissa erillisissä suojakonteissa. Poltto- ja voiteluaineiden käsittelyssä ja varastoinnissa noudatetaan erityistä huolellisuutta ja alueella on ottotoiminnan aikana öljynimeytysmateriaalia vahinkotilanteiden varalle. Huolellisella käsittelyllä polttoaineilla ei aiheuteta vaaraa ympäristölle.</p>
<p><input type="checkbox"/> YSL 15 §:n mukainen varautumissuunnitelma on tehty</p> <p><input checked="" type="checkbox"/> Tiedot on esitetty ottamissuunnitelmassa</p>

**10. TOIMINNAN TARKKAILU**

<p>Käyttötarkkailu Toiminnan käyttötarkkailuna suoritetaan silmämääräistä havainnointia polttoaine- tai öljypäästöistä.</p>
<p>Päästö- ja vaikutustarkkailu Silmämääräisen tarkkailun lisäksi ei erillistä päästö- tai vaikutustarkkailua</p>
<p>Mittausmenetelmät ja -laitteet, laskentamenetelmät ja niiden laadunvarmistus Näytteenotto tarvittaessa tuotantotoiminnan jälkeen ja tutkimukset akreditoitussa laboratorioissa</p>
<p>Raportointi ja tarkkailuohjelmat Polttoaine- tai öljypäästöistä raportoidaan viranomaisille sekä palo- ja pelastusviranomaiselle</p>
<p><input type="checkbox"/> Tiedot on esitetty ottamissuunnitelmassa</p>

**11. VOIMASSA TAI VIREILLÄ OLEVAT LUVAT, PÄÄTÖKSET JA SOPIMUKSET**

	Myöntämis- päivämäärä	Viranomainen/taho	Vireillä
Ympäristölupa			
Maa-aineslupa			
Vesilain mukainen lupa			<input type="checkbox"/>
Rakennuslupa			<input type="checkbox"/>
Poikkeamispäätös			<input type="checkbox"/>
Toimenpidelupa			<input type="checkbox"/>
Päätös kemikaalien vähäisestä teollisesta käsittelystä ja varastoinnista			<input type="checkbox"/>
Jätevesien johtaminen			
a) Sopimus yleiseen tai toisen viemäriin liittymisestä			<input type="checkbox"/>
b) Jätevesien johtamislupa vesistöön			<input type="checkbox"/>
c) Lupa jäteveden johtamiseksi ojaan tai maahan			<input type="checkbox"/>
d) Maanomistajan suostumus jäteveden johtamiselle			<input type="checkbox"/>
Muutoksenhakutuomioistuimen päätös			
a) maa-ainesluvasta			<input type="checkbox"/>
b) ympäristöluvasta			<input type="checkbox"/>
c) muusta luvasta tai päätöksestä, mistä?			<input type="checkbox"/>
Muu lupa, päätös tai sopimus, mikä?			<input type="checkbox"/>
Onko samanaikaisesti vireillä muita tätä hakemusta koskevaan ratkaisuun mahdollisesti vaikuttavia asioita? <input checked="" type="checkbox"/> Ei <input type="checkbox"/> Kyllä, mitä?			
<input type="checkbox"/> Tiedot on esitetty ottamissuunnitelmassa			



## 12. LUPAHAKEMUKSEN LIITTEET

### Kiinteistöjen omistusoikeuteen ja ottamisen järjestämiseen liittyvät sopimukset ja asiakirjat

- Hallintaoikeusselvitys ottamispaikkaan
- Kiinteistön omistajan antama kirjallinen suostumus luvan hakemiseen
- Luettelo ottamisalueen rajanaapureista ja muista mahdollisista asianosaisista (lomake 6010c)
- Kiinteistörekisteriote ja kiinteistörekisterin karttaote
- Selvitys tieoikeuksista
- Valtakirja

### Ottamissuunnitelma ja kaivannaisjätteen jätehuoltosuunnitelma

- Ottamissuunnitelma
- Kaivannaisjätteen jätehuoltosuunnitelma

### Kartat ja leikkauspiirustukset

- Yleiskartta
- Sijaintikartta
- Kaavakartta- ja kaavamääräysote
- Suunnitelmakartta
- Leikkauspiirustukset

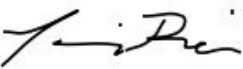
### Muut liitteet

- Ympäristövaikutusten arviointiselostus ja YVA-yhteysviranomaisen perusteltu päätelmä
- Luonnonsuojelulain 65 §:n mukainen Natura-arvioinnin tarveharkinta
- Muu, mikä?

## 13. ALLEKIRJOITUS

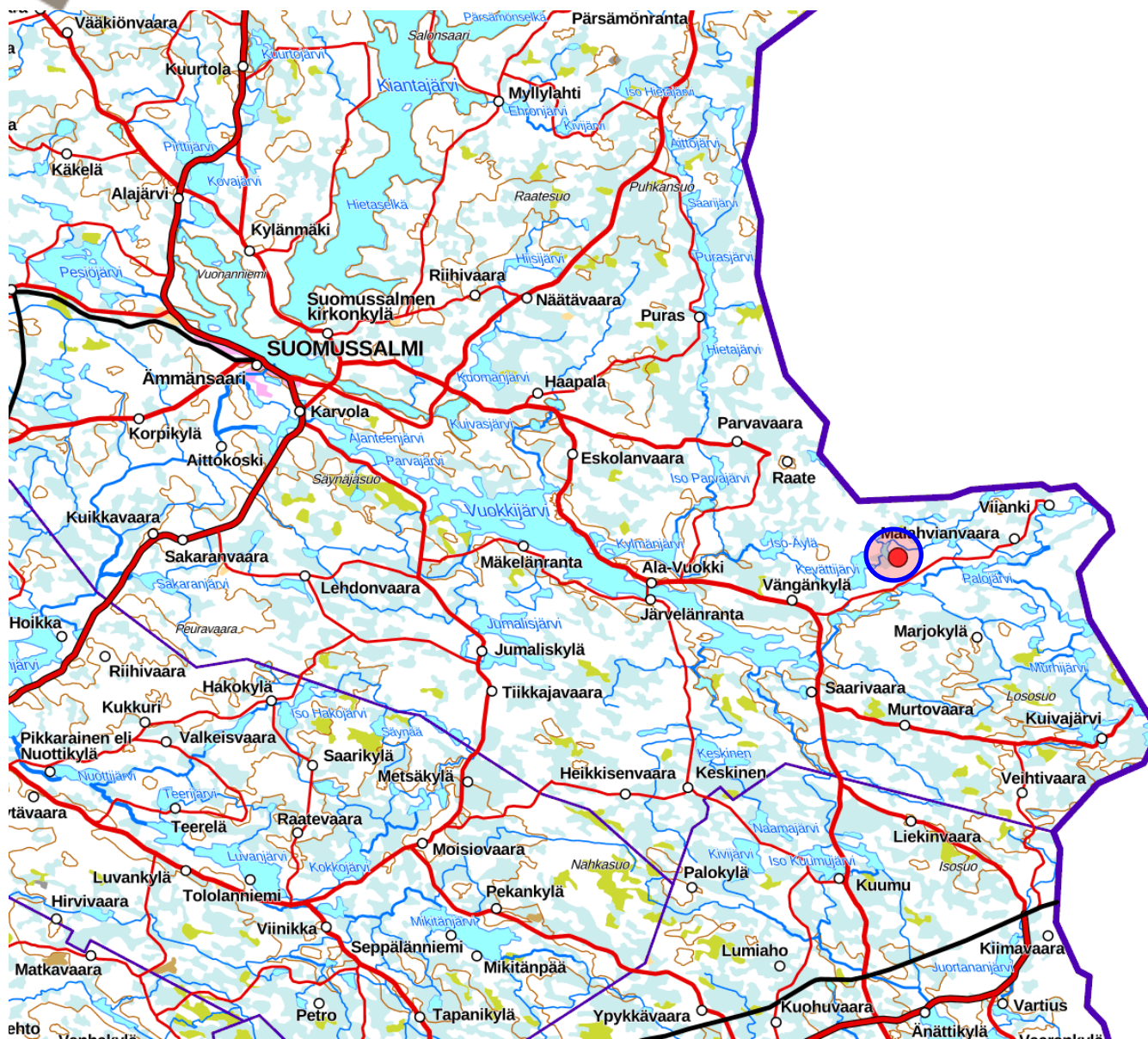
Paikka ja päivämäärä

29.11.2024



Allekirjoitus (tarvittaessa)

Janne Posio  
Nimen selvennys



## MAA-AINESTEN OTTAMISSUUNNITELMA

Suomussalmi, Luolakangas  
Tila Luolakangas RN:o 777-411-36-3

## 1. HANKETIEDOT

Morenia Oy hakee maa-aines ja ympäristölupaa kalliokiviaineksen ottamiseen omistamaltaan tilalta Luolakangas RN:o 777-411-36-3. Toiminta-alue sijaitsee Suomussalmen kunnan itäosassa, noin 45km Suomussalmen keskustasta kaakkoon, tien nro 912, Suomussalmi-Kuhmo itäpuolella, 6,4km:n kohdalta Malahvintieltä pohjoiseen erkanevan metsäautotieverkoston varrella Kivi-Kevättijärven kaakkoispuolella.

Otettava kiviaines käytetään alueen tiestön ylläpitoon ja rakentamiseen sekä muihin maarakennuskohteisiin.

Alueella olleet maa-ainesten ottolupa ja ympäristölupa kiviaineksen murskaukseen ovat päättyneet 11.11.2024.

Yhteislupahakemuksella haetaan jatkoa jäljellä olevalle varannolle, jota aiemman luvan osalta on jäänyt n. 48000m<sup>3</sup>. Ottoa jatketaan vanhan ottosuunnitelman mukaisesti.

## 2. ALUEEN NYKYTILA, LUONNONOLOSUHTEET JA MAANKÄYTTÖ

Hakemuksen kohteena olevan tilan omistaa Morenia Oy (Y-tunnus:3169375-1). Suunnitelma-alue sijaitsee keskellä valtioneuvoston kiinteistöä. Kiinteistöltä on poistettu puusto ja maapohja on laajalti pintakalliota. Aikaisemman luvan mukainen louhos on reunoiltaan luiskaamaton mutta pääosin aidattu. Nykyisellä ottotasolla +230,5 (N2000) louhokseen ei kerry mainittavia määriä pinta- ja sulamisvesiä.

Louhos sijaitsee noin 250m Kivi-Kevättijärven länsipuolella ja Malahvian Natura-alueen välittömässä läheisyydessä. Natura-alueen suojeluperuste ovat pintavedet.

Lähin vakituinen asutus sijaitsee Palojärven rannalla, noin 3,8km etäisyydellä alueen itäpuolella. Lähimmät vapaa-ajan asunnot Saarijärven vuokratupa n. 1,7 km ja Saapaskosken kämpä sijaitsee noin 2,3 km alueen eteläpuolella. Ottoalueella ei ole puustoa tai todennettuja muinaismuistoja. Alue ei ole pohjavesialuetta.

Kaavassa alue on merkitty maa- ja metsätalousvaltaiseksi alueeksi. Alueella ei ole voimassa olevaa yleis- tai asemakaavaa. Toiminta ei ole ristiriidassa kaavoituksen kanssa, eikä alueella ole suojelualueita tai muinaisjäännöskohteita, jotka voisivat olla ottotoiminnan esteenä.

## 3. SUUNNITELLUT OTTAMISTOIMENPITEET SEKÄ TURVALLISUUS JA LIIKENNEJÄRJESTELYT.

Suunniteltu otto kohdistuu kallioon jonka louhintaa jatketaan vanhasta louhoksesta eteenpäin luoteen suuntaan. Kiinteistön kokonaispinta-ala on 2ha josta ottamisaluetta on 1,11ha.

Ottamistaso on louhoksen nykyinen pohjantaso +230,50 (N2000). Lupaa haetaan jäljellä olevalle varannolle 48 000m<sup>3</sup> ottomäärälle. Otto jatkuu vanhan ottosuunnitelman mukaisesti. Pääosa louhitusta kiviaineksesta murskataan, seulotaan tai välpätään. Tuotanto tapahtuu 2-3 vaiheisilla tuotantolaitoksilla joiden syöttö tapahtuu kaivinkoneella tai pyöräkuormaajalla. Kiviainestuotteiden läjitys tehdään pyöräkuormaajalla. Toiminta ei ole jatkuvaa vaan sitä tapahtuu keskimäärin kerran 1-2 vuodessa noin 2-4 viikkoa kerrallaan. Toimintajakson aikana suoritetaan yleensä yksi louhintaräjäytys per murskauskerta.

Toiminnan aikana louhoksen reunat ovat pystysuorat jotka suojataan teräsverkkoaidalla ja varoituskylteillä. Toiminnan aikana polttonesteet säilytetään kaksoisvaipallisissa säiliöissä tai valuma-altaallisissa erillisissä suojakonteissa. Tuotantotoiminnan aikana ottoalueelle järjestetään tarvittaessa erillinen tankkausalue jossa pohja suojataan HDPE-kalvolla. Ajanjaksoina jolloin alueella ei ole jatkuvaa toimintaa, siellä ei säilytetä mitään polttoaineita tai öljytuotteita.

Kiviaineksen kuljetus tapahtuu olemassa olevaa metsäautotiestä pitkin. Työmaa-alueella ulkopuolisten liikkumista estetään tulotien varteen asennettavin varoitustauluin. Kiinteistön ja ottamisalueen rajat merkitään tarvittaessa selkeämmin paaluttamalla. Valtion mailla sijaitsevan varastoalueen käytöstä sovitaan maanomistajan edustajan kanssa.

Työmaan tuotantotoiminta tilataan ulkopuolisilla urakoitsijoilla jotka vastaavat itse omien työntekijöidensä työnjohdosta ja työturvallisuudesta Morenian valvoessa lupaehtojen noudattamista.

#### **4. TOIMET YMPÄRISTÖVAIKUTUSTEN VÄHENTÄMISEKSI**

Ottosuunnitelmaa on mukautettu huomioiden Malahvian Natura-alueen läheisyys. Ottamisalueen takarajaa on siirretty aikaisemmasta siten, että luoteesta Natura-alueelta ja Kivi-Kevätti järveltä päin tarkasteltaessa kallioinen maakannas näkyy ehjänä suojelualueelle päin. Pohjoisen ja lännen reunalle ei myöskään läjitetä pintamaita vaan vähäiset pintamaat aumataan ottolueen itä laidalle.

Koneiden ja laitteiden suojauksista ja kunnosta huolehditaan, jotta vältetään tarpeeton melu. Murskauslaitos sijoitetaan mahdollisuuksien mukaan alas louhokseen.

Nykyisellä ottotasolla louhokseen ei kerry mainittavia määriä pinta- tai sulamisvesiä jotka vaatisivat erillistä pumppausta eikä myöskään murskaustoiminnassa käytetä vettä. Näin ollen alueen vesienkäsittelyllä ei ole Natura-aluetta heikentävää vaikutusta. Huolellisella käsittelyllä polttoaineilla ei aiheuteta vaaraa ympäristölle. Toimintajaksojen ulkopuolella alueella ei säilytetä polttoaineita mutta mikäli siellä tullaan pitämään lastauskäytössä käytettävää pyöräkuormaajaa, niin säilytetään tätä aina tukitoiminta-alueella mahdollisen ilkeivallan aiheuttaman ympäristövahingon ehkäisemiseksi. Aikaisemmalla toiminnalla ei ole havaittu olevan negatiivista vaikutusta Kivi-Kevättijärven virkistyskäyttöön eikä Malahvin Natura-alueen luontoarvoihin.

Toiminnassa ei synny jätteitä. Toimintajaksojen aikana urakoitsijat toimittavat talousjätteet ja koneiden jäteöljyt asianmukaiseen käsittelyyn. Työmaa alueella ei suoriteta merkittäviä koneiden tai laitteiden huoltoja.

Toiminnasta ei aiheudu pöly- tai tärinähaittoja lähimpään asutukseen. Louhintaporauksessa syntyvän kiviainespölyn leviäminen estetään poravaunuun sijoitetun pölynkeräyslaitteiston avulla. Murskauksessa syntyvän pölyn määrää vähennetään tarvittaessa myös kastelemalla tai kuljettimia peittämällä.

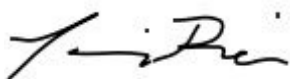
Ilmanlaatuasetuksen (VNA 711/2001) mukaisten pölyn raja-arvojen ylittyminen murskaustoiminnan vaikutuksesta on epätodennäköistä lähellään murskausaluetta. Pölyn osalta sallittu leijuma alitetaan käytettävillä murskauslaitteistoilla alle 300 metrin etäisyydellä ja käytännössä metsäkasvillisuuden ansiosta jo lyhyemmällä matkalla. Näin ollen haitat eläimille ja alueen virkistyskäytölle ja esimerkiksi metsästämiselle rajoittuvat ainoastaan louhosalueeseen eikä näin ollen estä alueen muuta käyttöä pois lukien siis toiminta-alue. Louhinnan ja murskauksen sekä niihin liittyvien toimintojen ennakoitavat ympäristövaikutukset tulevat olemaan vähäisiä ja rajoittuvat murskauslaitoksen välittömään läheisyyteen.

## 5. MAISEMOINTI JA ALUEEN JÄLKIKÄYTTÖ

Ottoalueelle syntyy jälkitilannepiirroksen mukainen maanleikkaus jonka reunat muotoillaan maisemaan ja ympäröiviin luonnon pinnanmuotoihin soveltuvasti kaltevuuksiin 1:1 - 1:2 – 1:3. Natura-alueen puoleinen maakannas jätetään paikoilleen. Toiminnan päätyttyä alue palautuu metsätalouskäyttöön.

Oulu 29.11.2024

Morenia Oy

A handwritten signature in black ink, appearing to read 'J. Posio'.

Janne Posio  
Suunnitteluinsinööri



## PIIRUSTUKSET JA LIITTEET

Hakemuslomake

Yleiskartta

Sijaintikartta sivulla 1

Tilannekartta 2024

Suunnitelmapartta ja jälkitilannekartta, kuvissa kulmapisteiden koordinaatit

Poikkileikkaukset

Kaivannaisjätteen jätehuoltosuunnitelma

Naapuriluettelo

Kiinteistörekisteri- ja karttaote

Kaavaote

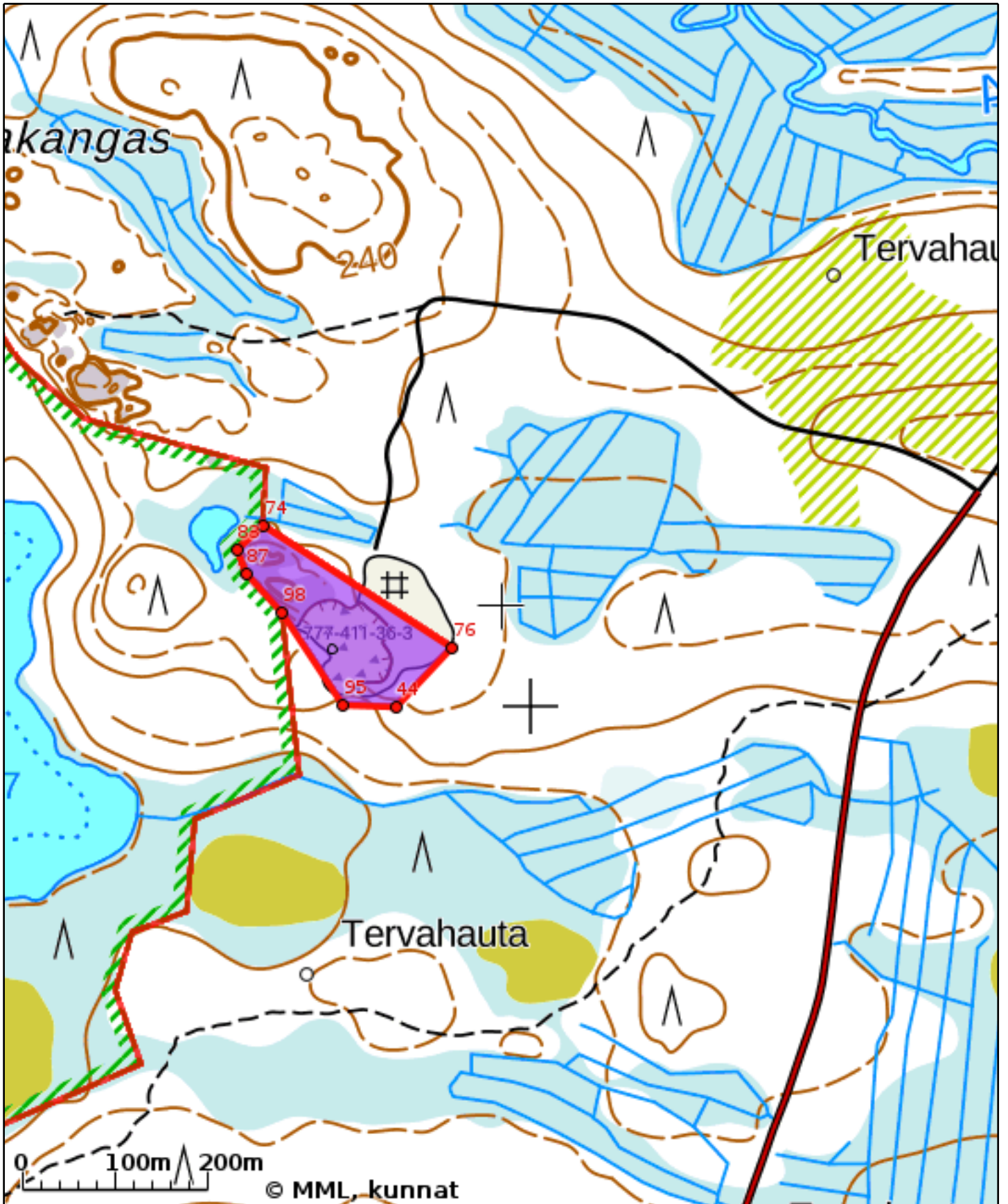
Natura-vaikutusarvio

Päästölaskelma



# KIINTEISTÖTIETOPALVELU

Luokakangas

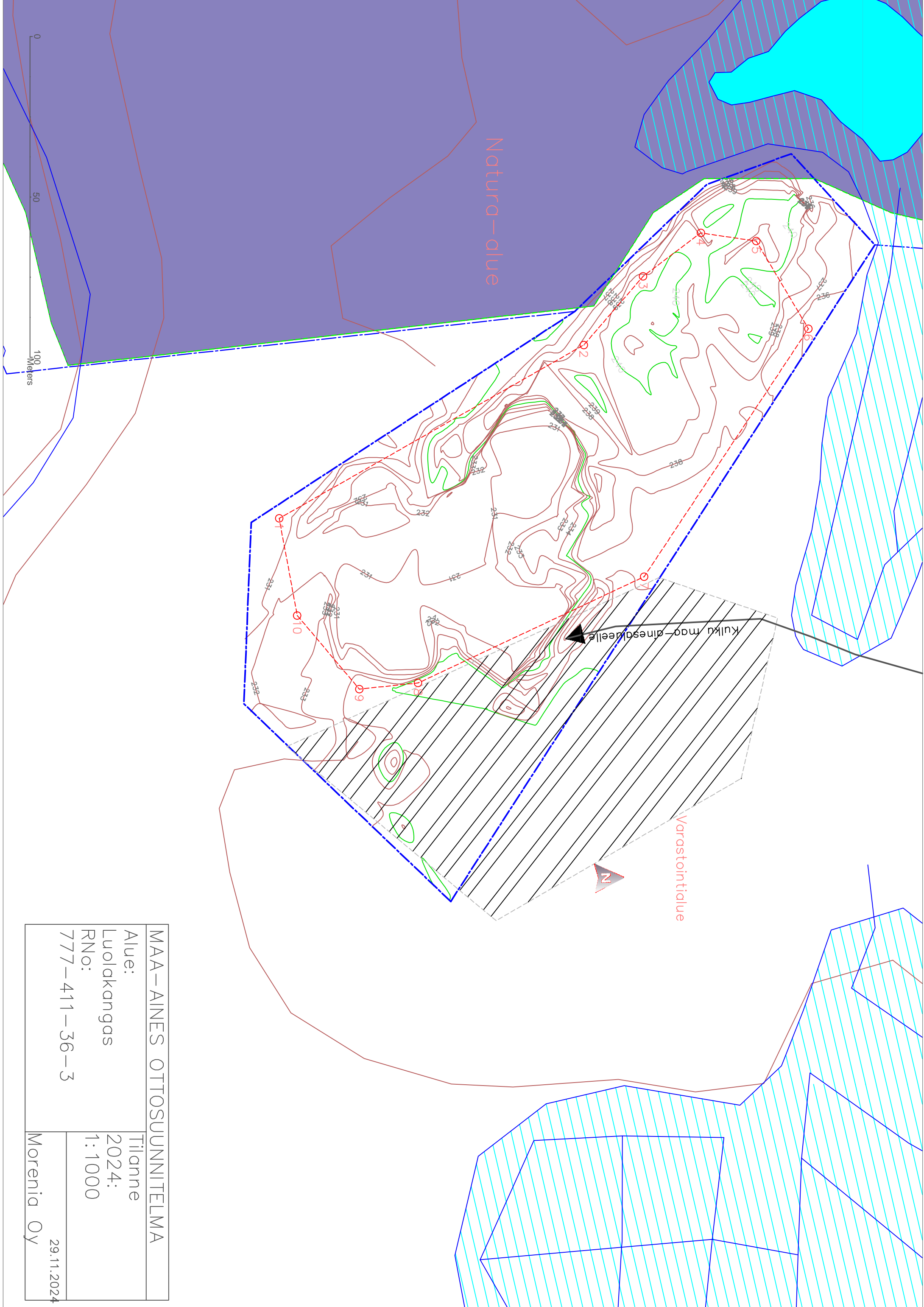


Tulosten keskipisteen koordinaatit (ETRS-TM35FIN): N: 7184110.7045, E: 632966.8975

Karttatuloste ei ole mittatarkka. Kiinteistörajat ja -tunnukset päivitetään toistaiseksi vain kerran viikossa.

Rekisteripalvelujen kautta kartalle haetut palstat ja määräalat ovat ajantasaiset.

Tulostettu Kiinteistötietopalvelusta 29.11.2024.



MAA-AINES OTTOSUUNNITELMA

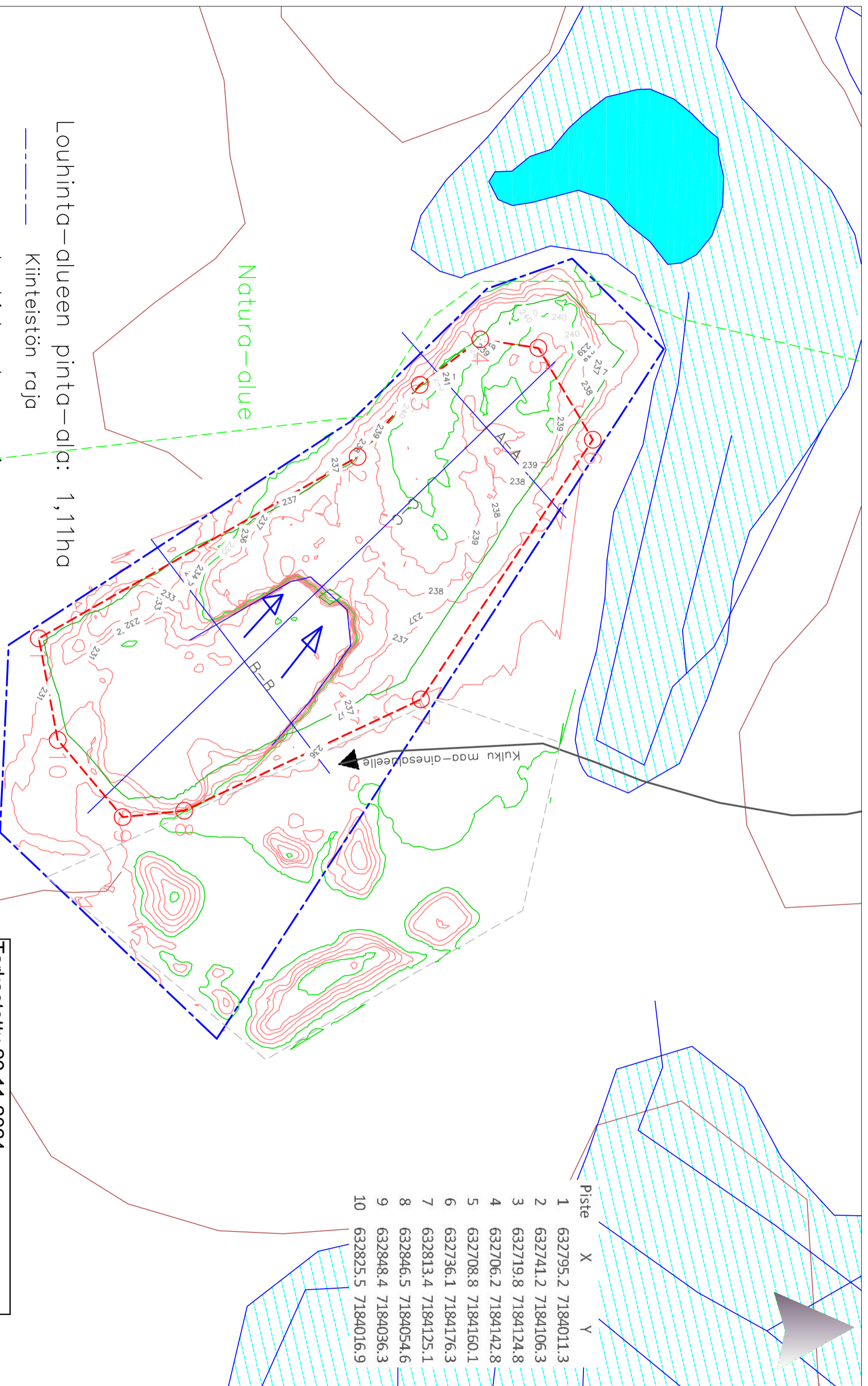
Alue:  
Luolakangas  
RNo:  
777-411-36-3

Tilanne  
2024:  
1:1000

Morenia Oy  
29.11.2024



Piste	X	Y
1	632795.2	7184011.3
2	632741.2	7184106.3
3	632719.8	7184124.8
4	632706.2	7184142.8
5	632708.8	7184160.1
6	632736.1	7184176.3
7	632813.4	7184125.1
8	632846.5	7184054.6
9	632848.4	7184036.3
10	632825.5	7184016.9



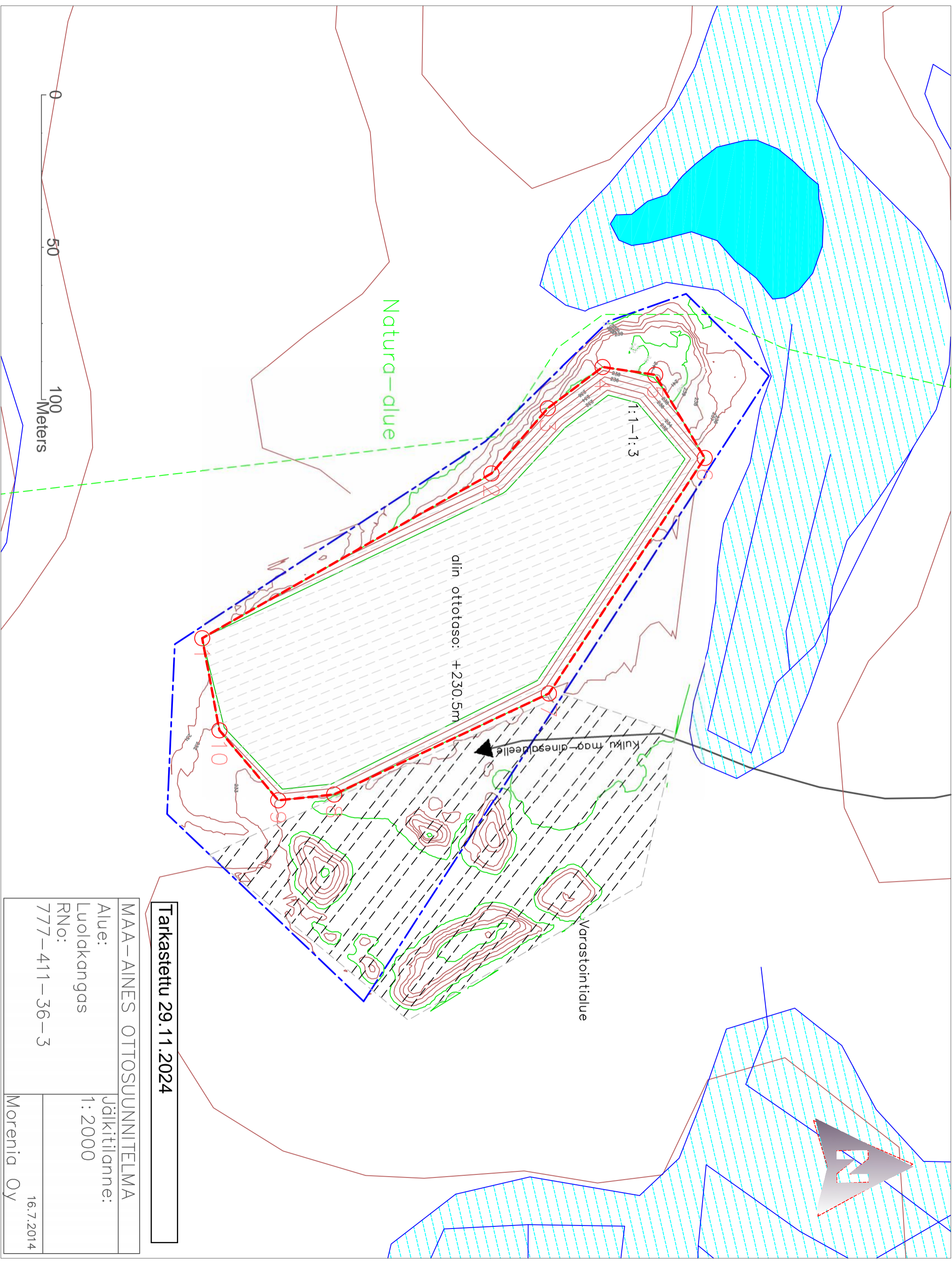
Louhinta-alueen pinta-ala: 1,11ha

- - - - - Kiinteistön raja
- - - - - Louhinta-alueen raja
- - - - - Varastointialue

0 50 100 Meters

**Tarkastettu 29.11.2024**

MAA-AINES OTTOSUUNNITELMA	Nykytilanne:
Alue: Luolakangas	1:2000
RNo: 777-411-36-3	
Morenia Oy	16.7.2014



**Tarkastettu 29.11.2024**

MAA-AINES OTTOSUUNNITELMA

Alue: Jäikitiilanne:

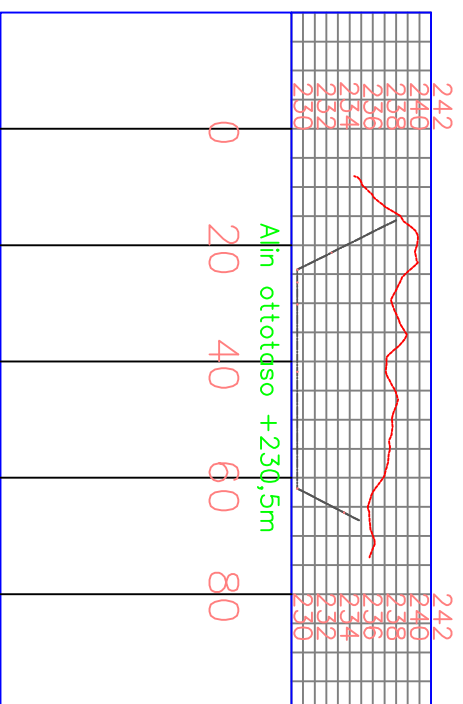
Luolakangas 1:2000

RNo: 777-411-36-3

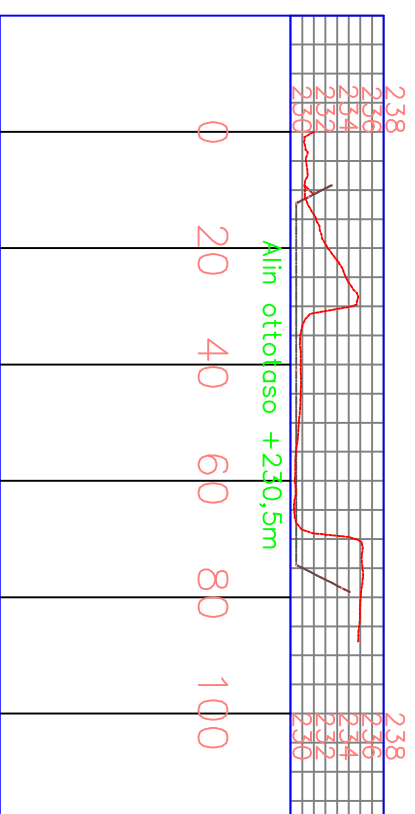
16.7.2014

Morenia Oy

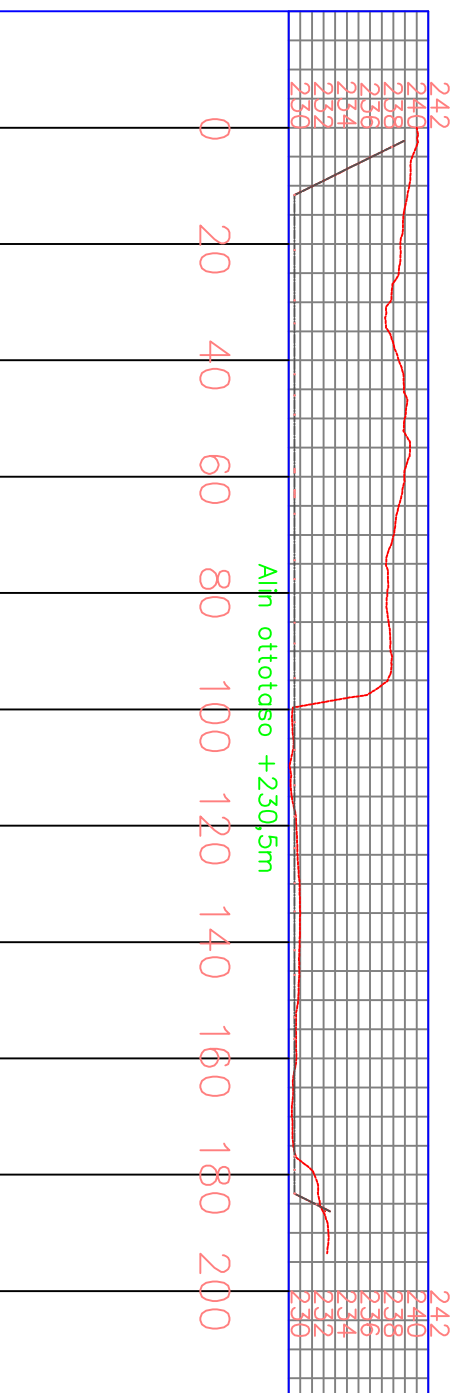
A--A



B--B



C--C



Tarkastettu 29.11.2024

MAA-AINES OTTOSUUNNITELMA

Alue: Poikkileikkaukset

Luolakangas

RNo:

777-411-36-3

16.7.2014  
Morenia Oy

Suunnitelma liittyy maa-ainesten ottamislupaan Ympäristölupaan 

## 1. LUPATIEDOT

Ympäristöluvan tai maa-ainesten ottamisluvan hakijan nimi		
Ottamisalueen nimi		
Kunta	Kylä	Tilan RN:o
Ottamisalueen pinta-ala ha		
Luvan viimeinen voimassaolopäivä		
Otettava maa-aines	Ottamismäärä (m <sup>3</sup> -ktr)	
Kalliokiviaines (murske, louhe)		
Rakennus- ja muu luonnonkivi		
Sora ja hiekka		
Moreeni		
Multa tai savi		

## 2. KAIVANNAISJÄTE

Kaivannaisjätteen laji <sup>(1)</sup>	Arvio kaivannaisjätteen kokonaismäärästä (m <sup>3</sup> -ktr) <sup>(2)</sup>	Kaivannaisjätteen hyödyntäminen ja käsittely <sup>(3)</sup>	
Pilaantumaton		Valitse 1, 2 ja/tai 3	Tarvittaessa yksityiskohtaisempi kuvaus
Ei pysyvä maa-aines	Pintamaa		
	Kannot ja hakkuutähteet		
Pysyvä maa-aines	Kivipöly tai kivituhka		
	Vesiseulonta- ja selkeytysalaiden hienoainekset		
	Savi ja siltti		
	Sivukivi		
	Seulontakivet ja lohkaaret		
	Muu, mitä?		
Pilaantunut maa-aines	Mitä?		
Kaivannaisjätteitä yhteensä			

A) Tiedot kaivannaisjätteen ympäristövaikutuksista<sup>(4)</sup>

Esitetty maa-ainesten ottamissuunnitelmassa.

B) Ympäristön pilaantumisen sekä muiden vaikutusten ehkäisemiseksi toteutettavat toimet toiminnan aikana ja sen päätyttyä<sup>(5)</sup>

Esitetty maa-ainesten ottamissuunnitelmassa.

C) Selvitys seurannasta ja tarkkailusta toiminnan aikana ja sen päätyttyä<sup>(6)</sup>

Esitetty maa-ainesten ottamissuunnitelmassa.

D) Tiedot toiminnan lopettamisesta<sup>(7)</sup>

Esitetty maa-ainesten ottamissuunnitelmassa.

### 3. KAIVANNAISJÄTEALUE

E) Selvitys kaivannaisjätteen jätealueesta<sup>(8)</sup>

Esitetty maa-ainesten ottamissuunnitelmassa.

Jätealueen sijainti ja pinta-ala (ha)

Jätealueen perustaminen ja hoito

Jätealueen ympäristö

Selvitys maaperän ja pohjaveden tilasta

Jätealueen ympäristövaikutukset ja niiden seuranta

Jätealueen käytöstä poistaminen ja jälkihoito

F) Liitekartta 1:2000-1:10 000, josta käy ilmi kaivannaisjätteen jätealueiden sijainti ja lähiympäristö

Esitetty maa-ainesten ottamissuunnitelmassa

### 4. LISÄTIETOJA

Yhdyshenkilön nimi ja yhteystiedot (osoite, puhelin ja sähköpostiosoite)

## **OHJEITA:**

### **YLEISTÄ**

#### ***Kaivannaisjätteen jätehuoltosuunnitelma:***

Kaivannaisjätteen jätehuoltosuunnitelma on laadittava maa-ainesten *ottamistoiminnassa syntyvästä kaivannaisjätteestä*. Vaatimus kaivannaisjätteen jätehuoltosuunnitelmasta koskee maa-ainelain 5 a § ja 16 b nojalla tapahtuvaa maa-ainesten ottamista sekä ympäristönsuojelulain 103 a § tarkoittamaa kivenlouhimoa, muuta kiven louhintaa ja kivenmurskausta. Kaivannaisjätteen jätehuoltosuunnitelma on osa maa-ainesten ottamissuunnitelmaa. Kaivannaisjätteen jätehuoltosuunnitelma tulee esittää maa-ainelain mukaisen lupahakemuksen yhteydessä myös silloin, jos maa-aineksen ottaminen ei edellytä ottamissuunnitelmaa (maa-ainelaki 5 §:n 1 mom). Kaivannaisjätteen jätehuoltosuunnitelma tehdään vain luvanvaraisesta toiminnasta, joten kotitarveottamisesta suunnitelmaa ei vaadita.

Kaivannaisjätteen jätehuoltosuunnitelman laatimisen keskeiset tavoitteet ovat jätteiden synnyn ehkäisy, jätteiden hyödyntämisen edistäminen sekä jätteiden turvallinen käsittely ja ympäristön pilaantumisen ehkäisy

#### ***Jätehuoltosuunnitelman toimittaminen viranomaiselle ja aikataulu:***

Kaivannaisjätteen jätehuoltosuunnitelma käsitellään maa-ainesten ottamislupahakemuksen yhteydessä. Jos ottaminen edellyttää lisäksi ympäristölupaa, jätehuoltosuunnitelma liitetään ympäristölupahakemukseen. Jos maa-ainesten ottamislupa on haettu ennen ympäristölupaa tai sitä haetaan samanaikaisesti ympäristöluvan kanssa, niin tällöin maa-ainesten ottamissuunnitelma tai siihen sisältyvä kaivannaisjätteen jätehuoltosuunnitelma kopioidaan osaksi ympäristölupahakemusta.

Voimassa olevien maa-ainesten ottamislupien jätehuoltosuunnitelma esitetään maa-ainelupaa tai ympäristölupaa valvovalle viranomaiselle valvontatarkastuksen yhteydessä. Ensimmäisen kerran suunnitelma tulee esittää **30.4.2009** mennessä. Kaivannaisjätteen jätehuoltosuunnitelmaa koskeva vaatimus ei koske ottamistoimintaa, joka on jo päätynyt ja josta lopputarkastus on tehty ennen 1.6.2008.

Jätehuoltosuunnitelma laaditaan koko toiminta-ajalle, mutta se tarkistetaan viiden vuoden välein. Jätehuoltosuunnitelma tulee toimittaa ensisijassa sähköisesti valvontaviranomaiselle.

## **1. LUPATIEDOT**

Tässä kohdassa esitetään keskeiset maa-ainestenottamislupaa tai ympäristölupaa koskevat tiedot.

## **2. KAIVANNAISJÄTE**

### **1) Kaivannaisjätteen laji ja ominaisuudet**

Kaivannaisjätteellä tarkoitetaan kallio- tai maaperässä luonnollisesti esiintyvän orgaanisen tai epäorgaanisen aineksen irrotuksessa tai sen varastoinnissa, rikastamisessa tai muussa jalostamisessa syntyvää jätettä. Maa-ainesten ottamisen yhteydessä syntyviä kaivannaisjätteitä voivat olla esimerkiksi ottamisalueiden pintamaat, sivukivet, vesiseulonta- ja selkeytysaltaiden hienoainekset, kivituhka ja vastaavat ainekset.

Maa-ainesten ottamisessa syntyvät kaivannaisjätteet ovat yleensä pilaantumattomia joko pysyviä (inertejä) tai ei pysyviä maa-aineksiä. Pilaantumaton maa-aineksen ja pysyvä kaivannaisjäte on määritelty kaivannaisjäteasetuksen (379/2008) 2 §:n 1 momentin 2 ja 3 kohdissa. Mikäli ottamistoiminnassa syntyy pilaantuneita kaivannaisjätteitä, ne yksilöidä ao. kohdassa.

### **2) Arvioi kaivannaisjätteenkokonaismäärästä**

Ilmoitetaan kaivannaisjätelajeittain arvio koko tuotantoaikana syntyvästä kaivannaisjätteen määrästä teoreettisina kiintokuutiometreinä.

### **3) Kuvaus jätteen hyödyntämisestä ja käsittelystä**

Valitaan vaihtoehtoista joko 1, 2 ja/tai 3.

1. Kaivannaisjäte käytetään ottamisalueen suojarakenteisiin, jälkihoitoon ja maisemointiin
2. Kaivannaisjäte kuljetetaan ottamisalueen ulkopuolelle hyödynnettäväksi
3. Kaivannaisjäte varastoidaan alueelle yli 3 vuodeksi. Alueelle perustetaan kaivannaisjätteen jätealue, lomakkeen kohta E.

Tarvittaessa jätteiden hyödyntämistä ja käsittelyä kuvataan tarkemmin oikeanpuoleisessa sarakkeessa. Ottamistoiminnassa syntyviä kaivannaisjätteitä voidaan hyödyntää ja käsitellä tehokkaasti. Pintamaita, kiviä ja kivinäismaita voidaan usein käyttää jälkihoidossa pintarakenteena sekä täyttöjen tekemiseen. Suuret kivet ja lohkarit voidaan murskata kiviainestuotteiksi. Kannot ja muu puuaines voidaan hakettaa ja viedä poltettavaksi tai käyttää pintarakenteena. Vesiseulonta ja selkeytysaltaiden hienoainekset voidaan käyttää maisemoinnissa ja ympäristönhoidossa.

Mikäli ottamistoiminnassa syntyneitä kaivannaisjätteitä ei voida käyttää hyödyksi ja ne joudutaan varastoimaan ja sijoittamaan ottamisalueelle, jätehuoltosuunnitelman tulee sisältää tiedot kyseisen kaivannaisjätteen käsittelypaikasta eli *kaivannaisjätteen jätealueesta*. Kaivannaisjätteen jätehuoltosuunnitelmassa tarvittavia tietoja kaivannaisjätteen jätealueesta on käsitelty kohdassa 10.

#### 4) Tiedot kaivannaisjätteen ympäristövaikutuksista

Kaivannaisjätteistä ja niiden varastoinnista mahdolliset aiheutuvat ympäristövaikutukset kuvataan tässä, mikäli tietoja ei ole esitetty ottamissuunnitelmassa. Tyypillisiä ympäristövaikutuksia voivat olla esimerkiksi pohjavesi-, pintavesi-, melu- sekä maisemahaitat. Jätealueen ympäristövaikutuksia on tarkasteltu kohdassa 10.

#### 5) Ympäristön pilaantumisen sekä muiden vaikutusten ehkäisemiseksi toteutettavat toimet toiminnan aikana ja sen päätyttyä

Ottamistoiminnan haitallisten vaikutusten ehkäisemiseksi toteutettavat toimet toiminnan aikana ja sen päätyttyä esitetään tässä, mikäli niitä ei ole esitetty ottamissuunnitelmassa. Mikäli tiedot on esitetty ottamissuunnitelmassa laitetaan rasti " Esitetty maa-ainestenottamissuunnitelmassa" –kohtaan.

#### 6) Seuranta ja tarkkailu toiminnan aikana ja sen päätyttyä

Toiminnan seuranta ja tarkkailu kuvataan tässä, mikäli ko.tietoja ei ole esitetty ottamissuunnitelmassa. Mikäli tiedot on esitetty ottamissuunnitelmassa laitetaan rasti " Esitetty maa-ainestenottamissuunnitelmassa" –kohtaan.

#### 7) Toiminnan lopettaminen

Toiminnan lopettaminen kuvataan tässä, mikäli ko.tietoja ei ole esitetty ottamissuunnitelmassa. Mikäli tiedot on esitetty ottamissuunnitelmassa laitetaan rasti " Esitetty maa-ainestenottamissuunnitelmassa" –kohtaan.

### 3. KAIVANNAISJÄTEALUE

#### 8) Selvitys kaivannaisjätteen jätealueesta

Esitetään tiedot kaivannaisjätteen jätealueesta ja sen ympäristöstä sekä tiedot jätealueen ympäristövaikutuksista ja seurannasta. Lisäksi esitetään tiedot jätealueen käytöstä poistamisesta ja jälkihoidosta sekä niihin liittyvästä tarkkailusta. Tiedot tulee esittää, mikäli niitä ei ole esitetty ottamissuunnitelmassa. Jätealueista esitetään lisäksi *liitekartta 1:2000 - 1:10 000*. Mikäli tiedot on esitetty ottamissuunnitelmassa laitetaan rasti " Esitetty maa-ainestenottamissuunnitelmassa" –kohtaan.

Mikäli maa-ainesten ottamisessa syntyvää pilaantumaton tai pysyvää kaivannaisjätettä varastoidaan ja sijoitetaan ottamisalueelle yli kolmeksi vuodeksi, tulee kaivannaisjätehuoltosuunnitelmassa esittää tiedot kyseisestä **kaivannaisjätteen jätealueesta**. Mikäli kaivannaisjäte on muuta kuin pilaantumaton tai pysyvää, niin määräaika kaivannaisjätealueen perustamiselle on 1 vuosi.

### 4. LISÄTIETOJA ANTAA

Ilmoitetaan yhteyshenkilön nimi ja yhteystiedot, jolta voi tiedustella kaivannaisjättesuunnitelmasta yksityiskohtaisempia tietoja.

## **Omistajien yhteystietoja**

**Tila 777-411-36-3, LUOLAKANGAS**

Morenia Oy, 3169375-1

Yhteystiedot, katso [www.ytj.fi](http://www.ytj.fi)

Tiedot perustuvat väestötietojärjestelmään.



## Omistajien yhteystietoja

### **Suojelualuekiinteistö 777-891-1-47, Malahvian luonnonsuojelualue**

Metsähallitus, 0116726-7

Yhteystiedot, katso [www.ytj.fi](http://www.ytj.fi)

Suomen valtio

Yhteystietoja ei saatavilla

### **Valtion metsämaa 777-893-11-1, SUOMUSSALMEN VALTIONMAA**

Metsähallitus, 0116726-7

Yhteystiedot, katso [www.ytj.fi](http://www.ytj.fi)

Suomen valtio

Yhteystietoja ei saatavilla

Tiedot perustuvat väestötietojärjestelmään.

## Perustiedot

Kiinteistötunnus:	777-411-36-3	Rekisteröintipvm:	7.9.2007
Nimi:	LUOLAKANGAS	Kokonaispinta-ala:	2,005 ha
Rekisteriyksikkölaji:	Tila	Maapinta-ala:	2,005 ha
Kunta:	Suomussalmi (777)	Palstojen lukumäärä:	1
Arkistoviite:	MMLm/23450/33/2006		

## Muodostumistiedot

Kiinteistötoimitus tai viranomaispäätös: Lohkominen Rekisteröintipvm: 7.9.2007		
Rekisteriyksiköt ja määräalat, joista tämä rekisteriyksikkö on muodostunut:		
Määräala:	Rekisteriyksiköstä:	Maapinta-ala (ha)
777-893-11-1-M644	777-893-11-1 SUOMUSSALMEN VALTIONMAA	2,0045
Muodostumishetken pinta-ala yhteensä (ha):		2,0045

## Erottamattomat määräalat ja erillisinä luovutetut yhteisalueosuudet

### Kaavat ja rakennuskiellot

### Rasitteet, käyttöoikeudet ja käyttörajoitukset

1) Tietoikeus (Y2001-34987) tietoik.	
Tietoikeus /1 Leveys: 14 m	Rekisteröintipvm: 7.9.2007
Arkistoviite: MMLm/23450/33/2006	
Oikeutetut: 777-411-36-2 TUPPURINAHO, <u>777-411-36-3 LUOLAKANGAS</u>	
Rasitetut: 777-893-11-1 SUOMUSSALMEN VALTIONMAA	
2) Tietoikeus (000-2007-K2083) / Leveys: 16 m	
	Rekisteröintipvm: 7.9.2007
Arkistoviite: MMLm/23450/33/2006	
Oikeutetut: <u>777-411-36-3 LUOLAKANGAS</u>	
Rasitetut: 777-893-11-1 SUOMUSSALMEN VALTIONMAA	

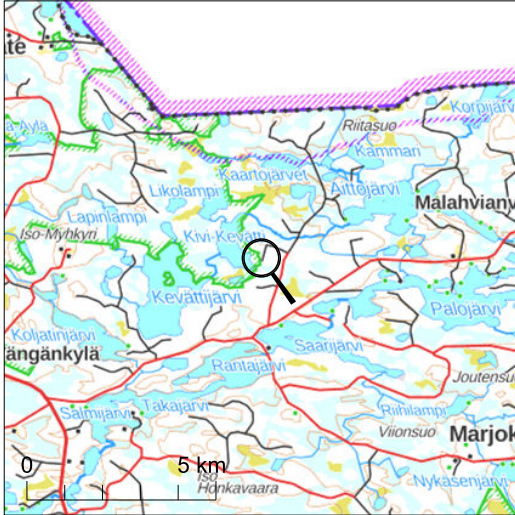
## Osuudet yhteisiin alueisiin ja erityisiin etuuksiin

## Kiinteistötoimitukset ja viranomaispäätökset

## Muita tietoja

Tulostettu kiinteistötietojärjestelmästä 29.11.2024.

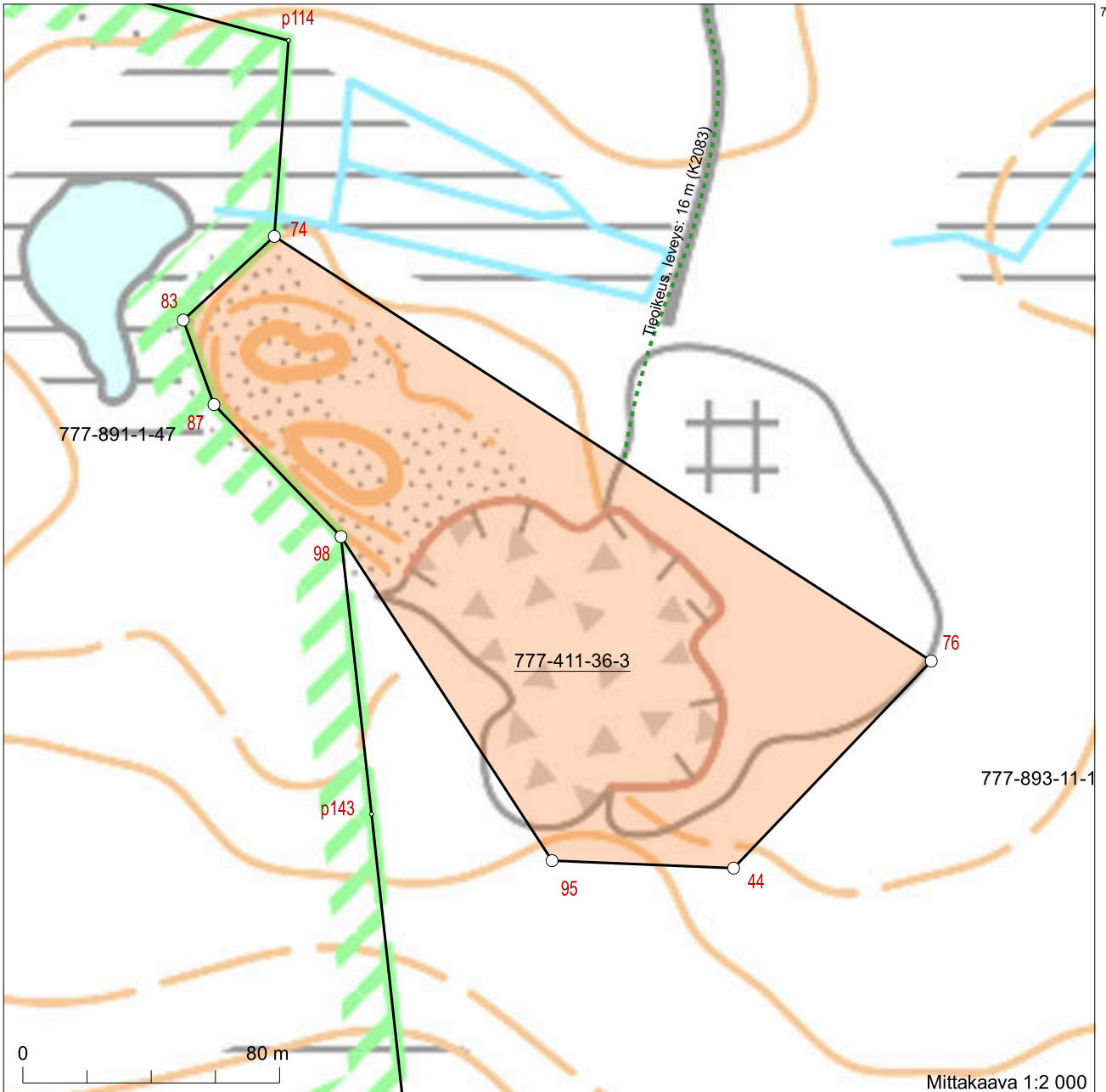
Kiinteistörekisterin tiedoissa voi olla puutteita ja epätarkkuuksia.  
Rekisteritiedoista katso tarkemmin [www.maanmittauslaitos.fi/rekisteritiedot](http://www.maanmittauslaitos.fi/rekisteritiedot).



Kiinteistötunnus: 777-411-36-3  
 Nimi: LUOLAKANGAS  
 Rekisteriyksikkölaji: Tila  
 Kunta: Suomussalmi (777)  
 Palstojen lukumäärä: 1

Tulostettu kiinteistötietojärjestelmästä 29.11.2024.

Kiinteistörekisterin tiedoissa voi olla puutteita ja epätarkkuuksia. Rekisteriyksikön tarkka alueellinen ulottuvuus selviää toimitusasiakirjoista ja maastosta. Rekisteritiedoista katso tarkemmin [www.maanmittauslaitos.fi/rekisteritiedot](http://www.maanmittauslaitos.fi/rekisteritiedot).

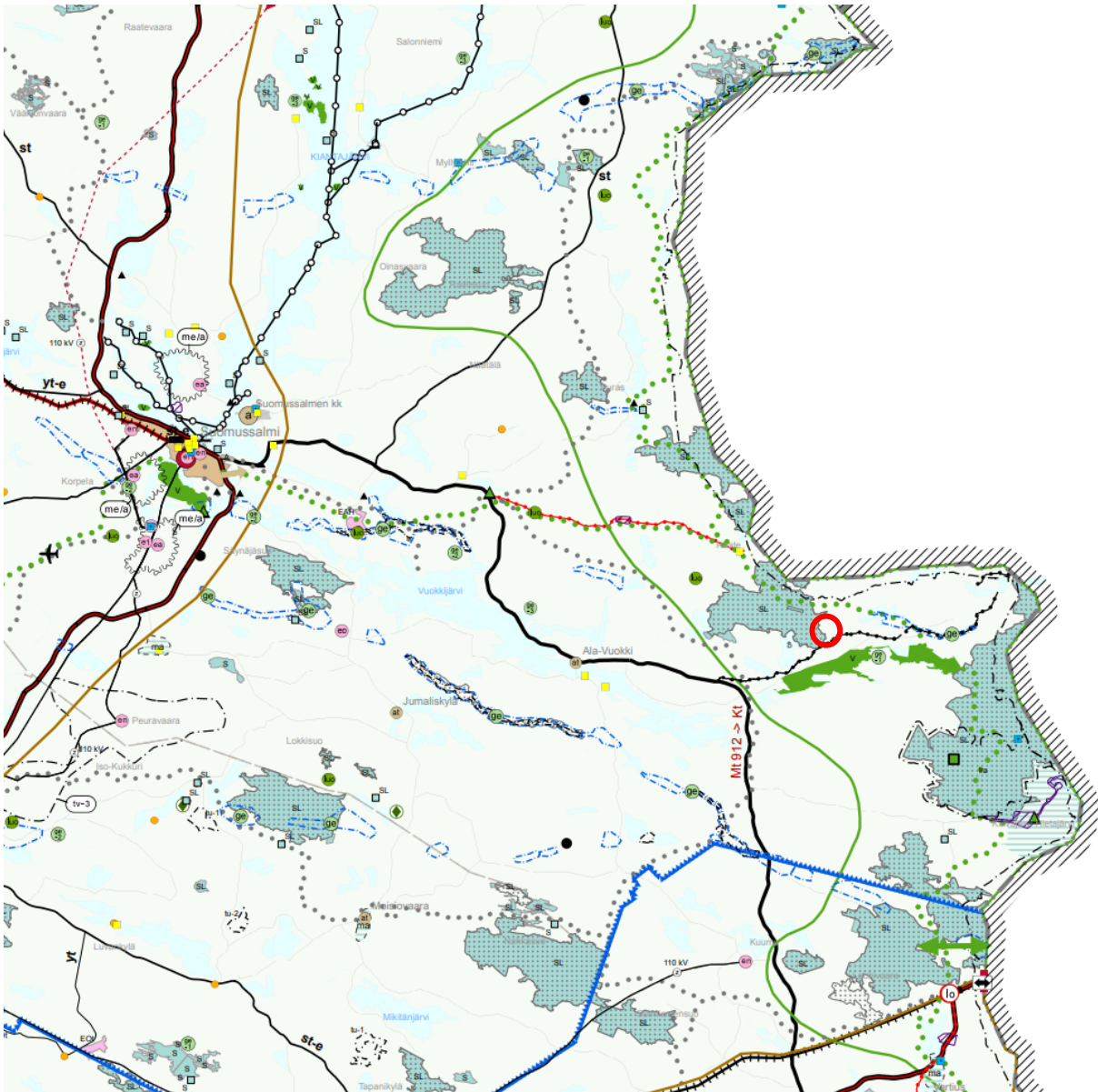


7184269

777-893-11-1

Mittakaava 1:2 000

Kainuun epävirallinen voimassa olevien maakuntakaavojen yhdistelmä 26.2.2020



## Vaikutusarvio Malahvian Natura-alueeseen FI1201012

Morenia Oy hakee lupaa kalliokiviaineksen ottamiseen ja murskaamiseen omistamaltaan tilalta Luolakangas RN:o 777-411-36-3. Toiminta-alue sijaitsee Suomussalmen kunnan itäosassa, noin 45km Suomussalmen keskustasta kaakkoon, tien nro 912, Suomussalmi-Kuhmo itäpuolella, 6,4km:n kohdalta Malahvintieltä pohjoiseen erkanevan metsäautotieverkoston varrella Kivi-Kevättijärven kaakkoispuolella.

Louhos sijaitsee noin 250m Kivi-Kevättijärven länsipuolella ja Malahvian Natura-alueen välittömässä läheisyydessä. Natura-alueen suojeluperuste ovat pintavedet (SCI). Toiminta-alue ei sijaitse pohjavesialueella.

Luonnonsuojelulain 65§ mukaan hankkeen toteuttajan on asianmukaisella tavalla arvioitava toiminnan vaikutukset Natura 2000 –verkostoon kuuluvaan alueeseen, mikäli toiminta sijaitsee Natura-alueella tai sen välittömässä vaikutuspiirissä.

Lupahakemus koskee jo olemassa olevan louhostoiminnan jatkamista alueella. Louhintaa on tarkoitus jatkaa nykyisellä ottotasolla +230,50 (N2000) jolloin louhokseen ei kerry merkittäviä määriä pinta ja sulamisvesiä. Murskaus ja seulontaprosessissa ei käytetä vettä. Murskaustoiminnan lopputuotteena syntyvät kiviainestuotteet varastoidaan alueelle väliaikaisiin tuotekasoihin ennen asiakkaalle toimittamista. Kasoissa olevasta kiviaineksestä ei tule liukenemia tai muuten johtumalla vaikutuksia ympäristöön. Varastointiaika pyritään muutenkin pitämällä mahdollisimman lyhyenä.

Välttämällä vesien kertyminen alueelle ei synny myöskään erillistä pumppaustarvetta joka voisi aiheuttaa ylimääräistä pintavesivaluntaa Natura-alueelle.

Alueella ei säilytetä polttonesteitä kuin ainoastaan toimintajaksojen aikana. Tuotantokaluston vaatimat polttoaineet varastoidaan asianmukaisissa säiliöissä ja tankkaus suoritetaan erillisellä tukitoiminta-alueella näin pienentäen merkittävästi ympäristövahinkoriskiä. Toiminnassa ei synny jätettä. Toimintajakson aikaiset talousjätteet ja mahdolliset öljytuotteet kuljetetaan asianmukaiseen käsittelypisteeseen. Tuotantokaluston mukana kuljetetaan aina riittävät tarvikkeet polttoainevuotojen hallintaan.

Suunnitelmaa on mukautettu aikaisemmasta luvasta paremmin huomioimaan maisemavaikutus Malahvin Natura-alueelle. Ottamisalueen takarajaa on siirretty siten että luoteesta Kivi-Kevättijärveltä tarkasteltaessa kalliainen maakannas säilyttää nykyisen muotonsa säilyen maisemassa ehjänä. Vähäiset pintamaat sijoitetaan alarinteeseen alueen itä laidalle.

Toiminta-alueen nykyistä rajausta ei tarvitse laajentaa joten toiminta ei vaaranna Natura-alueen uhanalaista vanhan metsän lajistoa. Tuotantojakson aikainen melu- ja pölyvaikutus on hetkellinen ja rajautuu toiminta-alueen välittömään läheisyyteen.

Tuotantotoiminta ei ole jatkuvaa vaan sitä toteutetaan kysynnän mukaan keskimäärin kerran 1-2 vuodessa, toimintajakson kestäessä noin 2-4 viikkoa. Tuotantoalueen toimintaa jatketaan alueen varsin mittavan soratieverkoston ylläpidon varmistamiseksi ja pitkien kuljetusmatkojen välttämiseksi.

Edellä lausuttuun perustuen Morenia Oy katsoo että jo aiemman luvan mukaisesti suunniteltu toiminta ei merkittävästi heikennä niitä luontoarvoja, joiden suojelemiseksi Malahvian Natura-alue on sisällytetty Natura-2000 verkostoon.

# Malahvia

## Natura 2000 -suojelualue

### Alueen tunnus

FII201012

### Pinta-ala

2383 ha

### Alueet

Suomussalmi

### Alueen tyyppi

SAC

### Alue kartalla

[Suomen ympäristökeskuksen karttapalvelu linkki vie toiselle sivustolle](#)

## Alueen kuvaus

Malahvia on Kainuun oloissa huomattavan laaja yhtenäinen alue, jolle on ominaista suuri sisäinen vaihtelu. Malahvia on vedenjakajaseutua; soiden, pienvesien ja boreaalisten luonnonmetsien mosaiikkia. Se on yksi Kainuun laajimmista ja tärkeimmistä pienvesikohteista. Kymmenet luonnontilaiset puronvarret ja lammet tekevät Malahviasta laajan ja tärkeän pienvesikohteen. Koko Malahvian alueella on lähes 30 järveä ja lampea.

Alueen länsiosassa vallitsevat suurehkot yhtenäiset kangasmetsät ja itäosassa on puolestaan soita metsäsaarekkeineen. Suot ovat luonnontilaisia, karuja ja kooltaan pienehköjä. Vallitsevia metsätyyppejä ovat kuivahkot (2/3 metsämaasta) ja tuoreet (1/3 metsämaasta) kankaat. Malahviassa on luonnontilaisia metsäpalon jälkeen syntyneitä metsiä. Valtapuusto on pääosin 140–160 vuotiasta. Aihkeja esiintyy yksittäin ja keloja kauttaaltaan. Järeää mäntymaapuuta on lähes kaikkialla.

Notkojen ja rinteiden lahoppuukeskittymissä eri puulajien maapuita on paikoin merkittävästi. Kuusivaltaisilla kuvioilla esiintyy sekapuuna haapaa, koivua ja paikoin myös järeää aihkimäntyä. Lomakankaan pohjoispuolella on ympäristöstään poikkeava jyrkkärinteinen laakso.



Malahvia on ollut tervanpolton ja harsintatalouden aikana paikoin intensiivisessä käytössä. Kaskeaminen sen sijaan on ilmeisesti ollut vähäistä jo metsien karuuden takia. Pääosa puustosta on syntynyt voimakkaiden metsäpalojen jälkeen 100–140 vuotta sitten. Alue on myös toisen maailmansodan taistelutanteretta. Paikoin metsiä on hakattu (esim. väljennyshakkuita) vielä 1990 -luvulla.

Malahvia on merkittävä alue uhanalaisen vanhan metsän lajiston säilyttämisessä. Sieltä on löydetty runsaasti uhanalaisia, silmälläpidettäviä ja harvinaisia lajeja useista eliöryhmistä. Kololintujen ja vanhan metsän lintujen osuus koko lintulajistosta on korkea. Linnustoselvityksen mukaan Malahvian alueella on korkein kololintujen osuus Kainuun tutkituista luonnonsuojelualueista, ja se on myös Kainuun kärkipäätä vanhojen metsien lajien osuuden perusteella.

Vanhojen metsien lahottajasienilajiston osalta Malahvia edustaa Suomen huippua; arvokkaaksi alueen tekee uhanalaisten ja silmälläpidettävien lajien määrä sekä vaatelioiden lajien runsaus. Käpäläisiin perustuvan indikaattoripisteytyksen mukaan Malahvia on kuusivaltaisten metsien osalta erittäin arvokas, ainutlaatuinen alue ja mäntymetsien osalta hyvin arvokas metsäalue. Malahviassa on runsaasti vanhan metsän indikaattorijäkälää. Vanhoihin metsiin sidoksissa olevia harmoyökkösiä (*Xestia* sp.) esiintyy alueella myös runsaasti. Valtakunnallisesti uhanalaisia ja silmälläpidettäviä hyönteislajeja on Malahvian alueelta löydetty yhteensä 21 lajia. Niihin kuuluvat mm. lahokapo (VU), liekohärkä (EN) ja nahkuri (EN).

Malahviasta länteen ja etelään sijoittuvat metsät ovat pääosin 1960 –1980 -luvun hakkuutoiminnan tuloksena syntyneitä mäntytaimikkoa. Malahvia rajautuu valtakunnanrajaan ja sijoittuu lähelle rajantakaista Kalevalapuistoa. Murhisalon vanhojen metsien suojeluohjelma-alue on 15 kilometrin etäisyydellä kaakossa.

## **Alueen luonne ja merkitys**

Kaikki tietolomakkeen taulukoissa 3.1 ja 3.2 mainitut luontotyytit ja lajit (lukuun ottamatta edustavuudeltaan luokkaan D luokiteltuja luontotyyppisiä ja populaation merkittävyyden osalta luokkaan D luokiteltuja lajeja) kuuluvat

alueen suojeluperusteisiin ja kaikkien niiden suojelutavoitteena on vähintäänkin alueen merkityksen säilyttäminen osana verkostoa.

Lisäksi alueen suojelussa ja hoidossa painotetaan seuraavia tavoitteita:

Alueella vallitseva luontotyyppien ja lajien sekä niiden elinympäristöjen tila säilytetään turvaamalla luonnon omien prosessien mukainen kehitys,

Luontotyyppin, lajin elinympäristön tai populaation määrää lisätään ennallistamis- ja hoitotoimenpitein,

## Suojelutilanteen tarkennus ja toteutuskeinot

Malahvian suojelun toteutustapana on metsälaki sekä vesilaki ja ympäristönsuojelulaki.

## Suojelun perusteena olevat luontotyypit

<b>Koodi</b>	<b>Nimi</b>	<b>Pinta-ala, ha</b>
3110	hiekkamaiden niukkamineraaliset niukkaravinteiset vedet (Littorelletalia uniflorae)	61.4
3160	humuspitoiset järvet ja lammet	143
3260	vuorten alapuoliset tasankojoet, joissa Ranunculion fluitantis ja Callitricho-Batrachium- kasvillisuutta	4.6
7110	keidassuot	39
7140	vaihettumissuot ja rantasuot	35
7160	fennoskandian lähteet ja lähdesuot	0.25
7230	letot	4
7310	aapasuot	344
9010	boreaaliset luonnonmetsät	1066
9060	harjumuodostumien metsäiset luontotyypit	17
91D0	puustoiset suot	693



## Suojelun perusteena olevat lajit

<b>Koodi</b>	<b>Laji</b>	<b>Tieteellinen nimi</b>
1920	lahokapo	Boros schneideri

Julkaistu 23.2.2023 ympäristö.fi palvelussa

## LOUHINNAN JA MURSKAUKSEN PÄÄSTÖ- JA ENERGIANKULUTUSLASKELMA

### Alue:

Murskattava määrä (keskimäärin)	14 000	t/a
Murskattava määrä (max)	65 000	t/a
Murskattava määrä (max)	5 000	t/d
Louhittava määrä (keskimäärin)	4 563	m <sup>3</sup> /a
Louhittava määrä (max)	20 913	m <sup>3</sup> /a
Louhittava määrä (max)	1 901	m <sup>3</sup> /d

### Polttoaineen kulutus:

Polttoaine	Kulutuskerroin (l/t)	Polttoaineen kulutus keskimäärin (l/a)	Polttoaineen kulutus max (l/a)	Polttoaineen kulutus max (l/d)
Poraus ja rikotus (l/m <sup>3</sup> )	0,1	456	2 091	190
Lastaus	0,12	1 680	7 800	600
Louheen ajo syöttimeen	0,2	2 800	13 000	1 000
Murskaus	0,4	5 600	26 000	2 000
Varastointi, kuormaus	0,1	1 400	6 500	500
<b>YHTEENSÄ</b>		<b>11 936</b>	<b>55 391</b>	<b>4 290</b>

### Polttoaine:

#### Kevyt polttoöljy

Lämpöarvo:	36,1	MJ/kg
Vuotuinen kulutus (ka.)	11 936	kg/a
Vuotuinen kulutus (max)	55 391	kg/a
Vuorokausikulutus (max)	4 290	kg/d
Vuotuinen kok.energia (ka.)	430 899	MJ/a
Vuotuinen kok.energia (max)	1 999 624	MJ/a
Vuorokausi kok.energia (max)	154 873	MJ/d

Hiukkaskerroin:	0,55	g/kg
SO <sub>2</sub> -kerroin:	3,4	g/kg
Nox-kerroin:	22	g/kg
CO <sub>2</sub> -kerroin:	2700	g/kg

Tunteja/työpäivä: 15 h

Päästö	Keskimääräinen vuosipäästö (t/a)	Suurin vuosipäästö (t/a)	Suurin vrk-päästö (kg/d)	Suurin tuntipäästö (kg/h)
Hiukkaset	0,007	0,030	2,360	0,157
SO <sub>2</sub> -päästöt	0,041	0,188	14,586	0,972
Nox-päästöt	0,263	1,219	94,383	6,292
CO <sub>2</sub> -päästöt	32,228	149,556	11 583,308	772,221

(Laskenta suoritettu Fortum Oil & Gas:n ekotasietiedotteen 2002 mukaisten kevyen polttoöljyn ominaispäästöjen perusteella)