

Maa-aines ja ympäristölupapäätös, Luolakankaan kalliokiviainespaikka, Morenia Oy

Dnro	2061/11.01.00.05/2025
Toimialatunnus	08120 soran, hiekan, saven ja kaoliinin otto (kiven, soran ja hiekan rouhinta ja murskaus)
Asia	<p>Päätös maa-aineslain 4 a §:n mukaisesta maa-ainesten ottamislupahakemuksesta sekä ympäristösuojelulain 27 §:n mukaisesta ympäristölupahakemuksesta kivenlouhimolle ja siirrettävälle kivenmurskaamolle.</p> <p>Lupaa haetaan 48 000 m³:lle kymmeneksi (10) vuodeksi. Alueelle haetaan lupaa aloittaa toiminta ennen lupapäätöksen lainvoimaisuutta.</p>
Luvan hakija	<p>Morenia Oy Automaatitietie 1 90460 Oulunsalo</p> <p>Yhteyshenkilö: Mika Malinen 040 546 4697 mika.malinen@morenia.fi</p>

Luvan hakemisen peruste

Maa-aineslain (MAL 555/1981) 4 §:n mukaan maa-ainesten ottamiseen on oltava lupa. Ympäristönsuojelulain (YSL 527/2014) 27 § mukaan ympäristön pilaantumisen vaaraa aiheuttavaan toimintaan on oltava lupa. YSL liite 1 taulukko 2 kohta 7 c ja e mukaan luvanvaraisia toimintoja ovat kivenlouhinta, jossa kiviainesta käsitellään vähintään 50 päivää sekä tietyille alueelle sijoitettava siirrettävä murskaamo, jonka toiminta-aika on yhteensä vähintään 50 päivää.

MAL 4 a § ja YSL 47 a §:n mukaan maa-ainesten ottamista koskeva lupahakemus ja samaa hanketta koskeva ympäristölupahakemus on käsiteltävä yhdessä ja ratkaistava samalla päätöksellä, jollei sitä ole erityisestä syystä pidettävä tarpeettomana.

Toimivaltainen lupaviranomainen

Ympäristönsuojelusta annetun valtioneuvoston asetuksen (VNa ympäristönsuojelusta 713/2014) 2.1 § kohta 6 a ja b mukaan kunnan ympäristönsuojeluviranomaisessa käsiteltäviin lupa-asioihin kuuluu kivenlouhinta, jossa kiviainesta käsitellään vähintään 50 päivää sekä tietyille alueelle sijoitettava siirrettävä murskaamo, jonka toiminta-aika on yhteensä vähintään 50 päivää.

Asian vireille tulo

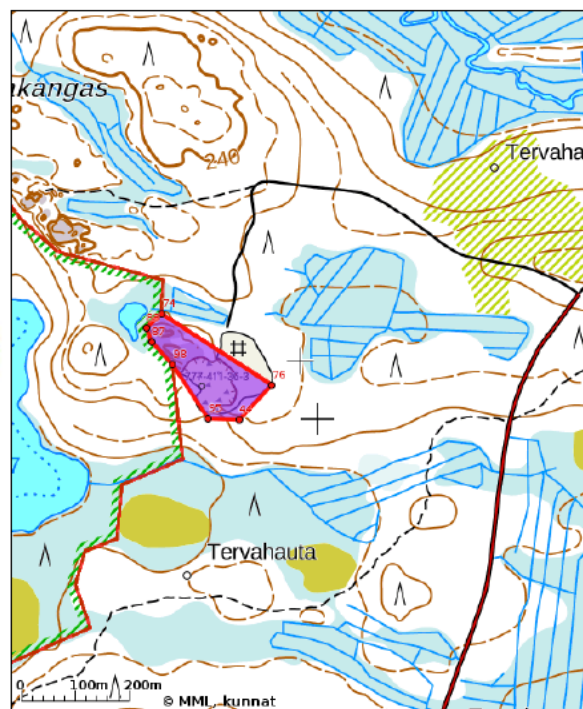
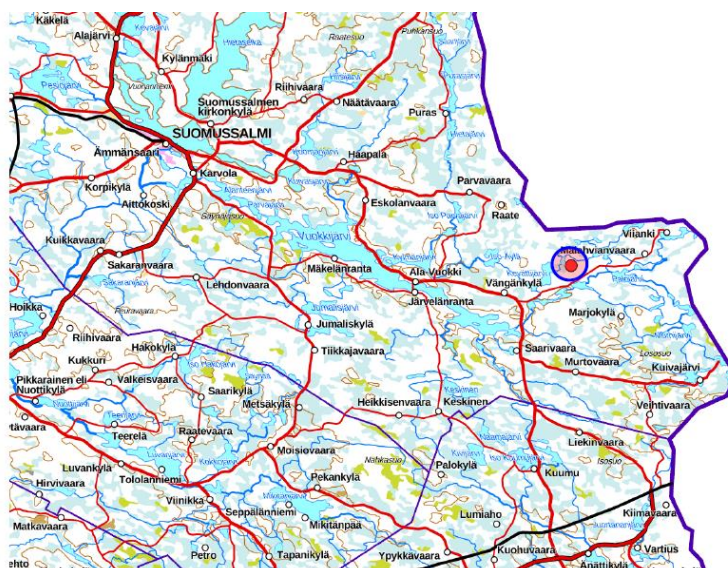
Hakemus on jätetty Suomussalmen kunnan ympäristötarkastajalle 29.11.2024, jolloin se on tullut vireille.

Alueen kaavoitustilanne

Alue kuuluu maakuntakaavan vaikutusalueeseen. Maakuntakaavassa alueella ei ole toimintaan vaikuttavia merkintöjä.

Tiedot lupa-alueen kiinteistöstä

Kiinteistön Luolakangas omistaa Morenia Oy, kiinteistötunnus 777-411-36-3.



Yleiskuvaus toiminnasta ja toiminta-alueesta

Toiminta-alue sijaitsee Suomussalmen kunnan itäosassa, noin 45 km Suomussalmen keskustasta kaakkoon, tien nro 912, Suomussalmi-Kuhmo itäpuolella, 6,4 km:n kohdalta Malahvintieltä pohjoiseen erkanevan metsäautotieverkoston varrella, Kivi-Kevättijärven kaakkoispuolella.

Suunniteltu otto kohdistuu kallioon, jonka louhintaa jatketaan vanhasta louhoksesta eteenpäin luoteen suuntaan. Otettava kiviaines käytetään alueen tiestön ylläpitoon ja rakentamiseen sekä muihin maarakennuskohteisiin.

Alueella olleet maa-ainesten ottolupa ja ympäristölupa kiviaineksen murskaukseen ovat päättyneet 11.11.2024.

Kiinteistön kokonaispinta-ala on 2 ha, josta ottamisaluetta on 1,11 ha. Ottamistaso on louhoksen nykyinen pohjantaso +230,50 (N2000). Toiminnassa käytetään olemassa olevaa tieverkostoa. Otto jatkuu vanhan ottosuunnitelman mukaisesti.

Ottoalueella ei ole puustoa tai todennettuja muinaismuistoja.

Lupa-alueen naapurit

Kiinteistö Luolakangas sijaitsee kokonaisuudessaan valtion maiden sisäpuolella.

Voimassa tai vireillä olevat luvat, päätökset ja sopimukset

Toiminnalle ei ole voimassa tai vireillä olevia lupia tai sopimuksia.

Laitoksen sijaintipaikan ympäristöolosuhteet

Kohteen välittömässä läheisyydessä sijaitsee Malahvian Natura-alue FI1201012. Etäisyys suunnitellun ottamisalueen rajasta lähimpään vesiesiintymään, pieni nimeämätön lampi ottamisalueelta luoteeseen, on n. 100 m.

Lähin vakituisesti asuttu rakennus sijaitsee n. 3,6 km etäisyydellä ottamisalueelta itään kiinteistöllä 777-411-39-0 Siirtola. Lähin vapaa-ajan asutus sijaitsee n. 1,7 km ottamisalueesta kaakkoon, Saarijärven rannalla kiinteistöllä 777-893-11-1 Suomussalmen valtionmaa.

Kiinteistöltä on poistettu puusto ja maapohja on laajalti pintakalliota. Aikaisemman luvan mukainen louhos on reunoiltaan luiskaamaton mutta pääosin aidattu. Nykyisellä ottotasolla +230,5 (N2000) louhokseen ei kerry mainittavia määriä pinta- ja sulamisvesiä.

Ottamisalue ja pohjavesi

Kohde ei sijaitse luokitellulla pohjavesialueella. Kohteen kannalta ylimmäksi pohjavesipinnaksi on oletettu läheisen Kivi-Kevättijärven taso +221.90 (N2000).

Tuotteet ja tuotantomäärät

Tuote on kalliomurske. Keskimääräinen louhintamäärä on 14 000 tonnia vuosittain ja maksimissaan 65 000 tonnia.

Suunnitellut ottamistoimenpiteet sekä turvallisuus ja liikennejärjestelyt

Suunniteltu otto kohdistuu kallioon, jonka louhintaa jatketaan vanhasta louhoksesta eteenpäin luoteen suuntaan. Kiinteistön kokonaispinta-ala on 2 ha, josta ottamisaluetta on 1,11 ha.

Ottamistaso on louhoksen nykyinen pohjantasoo +230,50 (N2000). Lupaa haetaan jäljellä olevalle varannon mukaisesti 48 000m³ ottomäärälle. Otto jatkuu vanhan ottosuunnitelman mukaisesti.

Pääosa louhitusta kiviaineksesta murskataan, seulotaan tai välpätään. Tuotanto tapahtuu 2-3 vaiheilla tuotantolaitoksilla, joiden syöttö tapahtuu kaivinkoneella tai pyöräkuormaajalla.

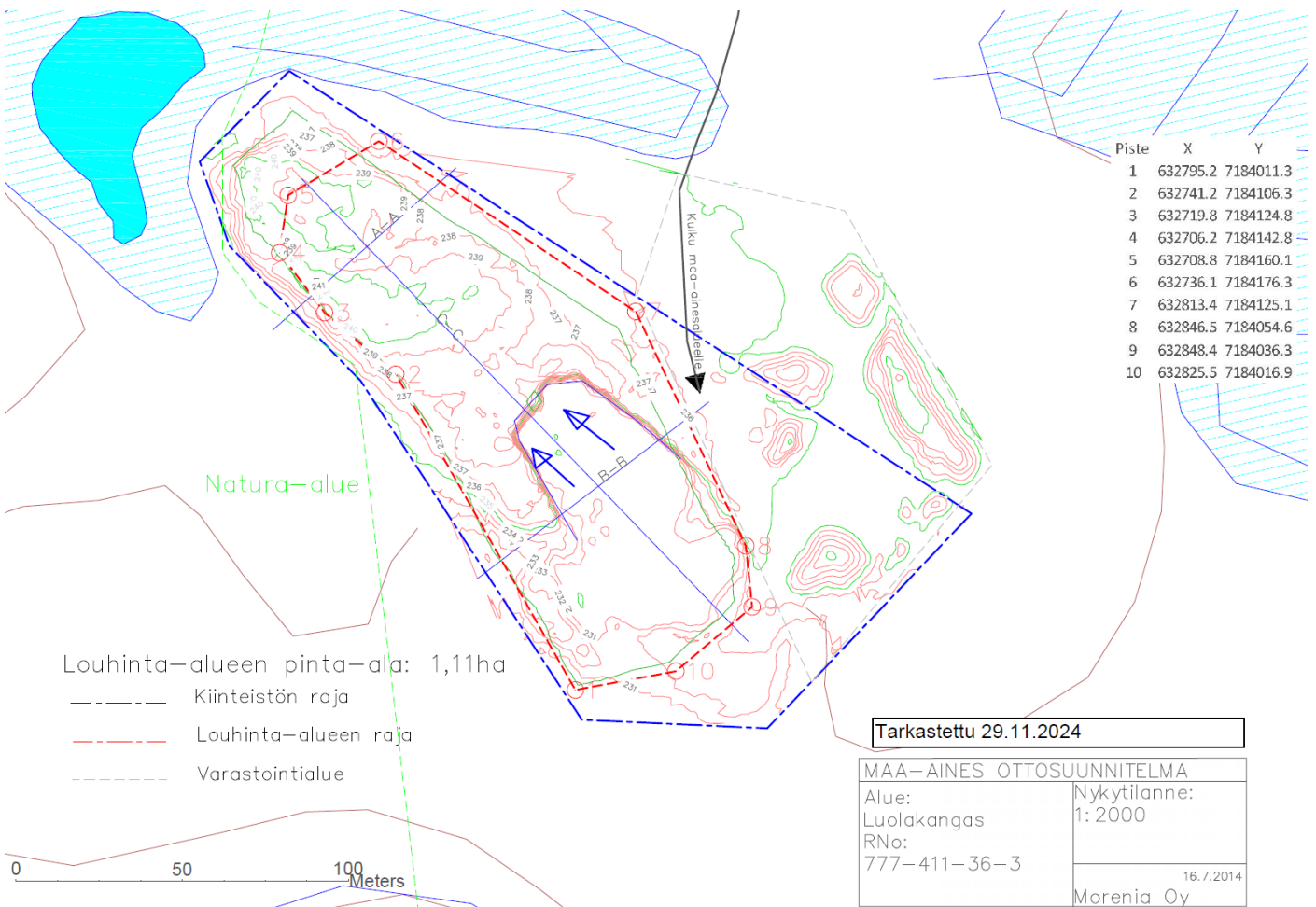
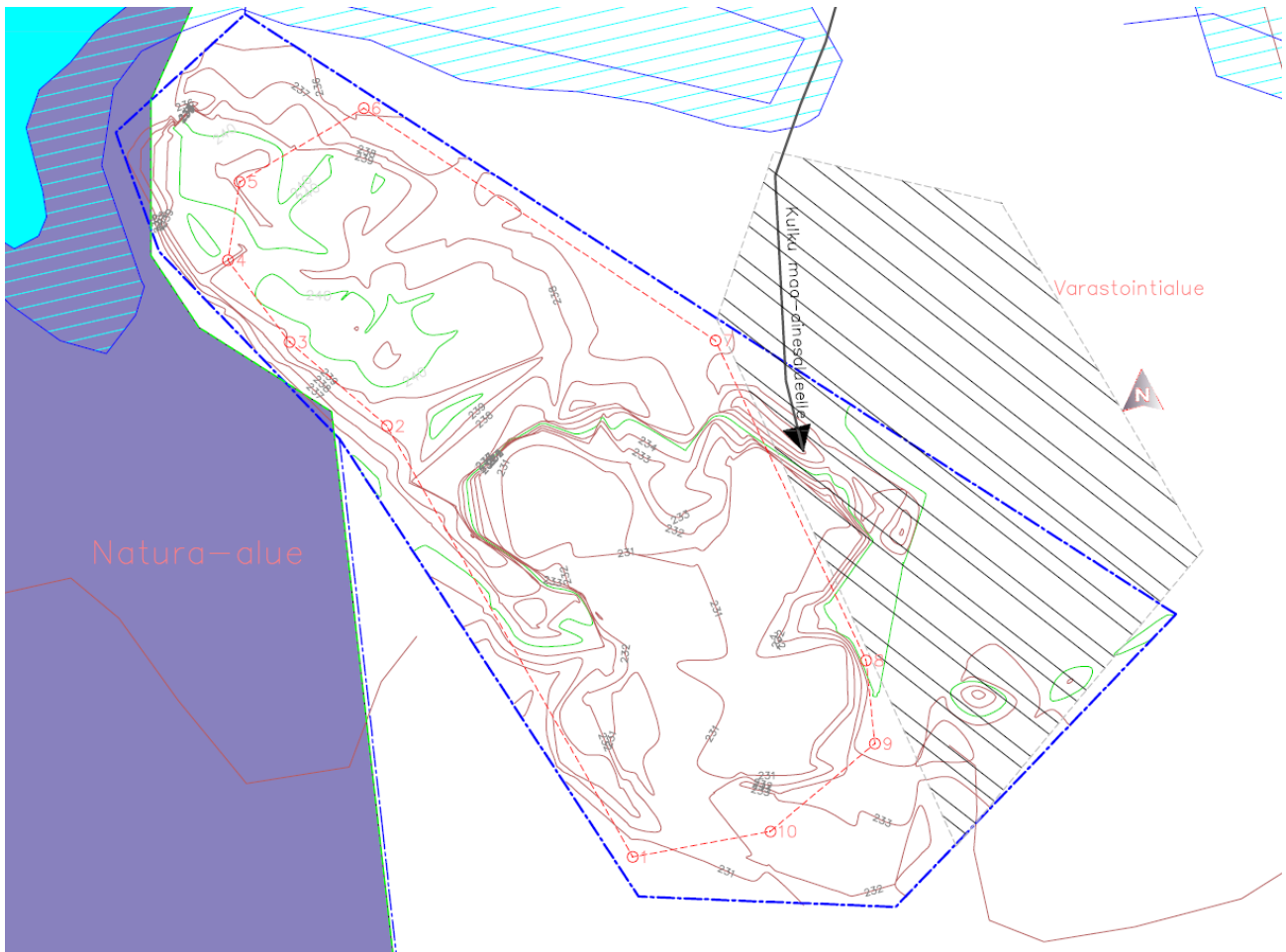
Kiviainestuotteiden läjitys tehdään pyöräkuormaajalla. Toiminta ei ole jatkuvaa vaan sitä tapahtuu keskimäärin kerran 1-2 vuodessa noin 2-4 viikkoa kerrallaan. Toimintajakson aikana suoritetaan yleensä yksi louhintaräjätys per murskauskerta.

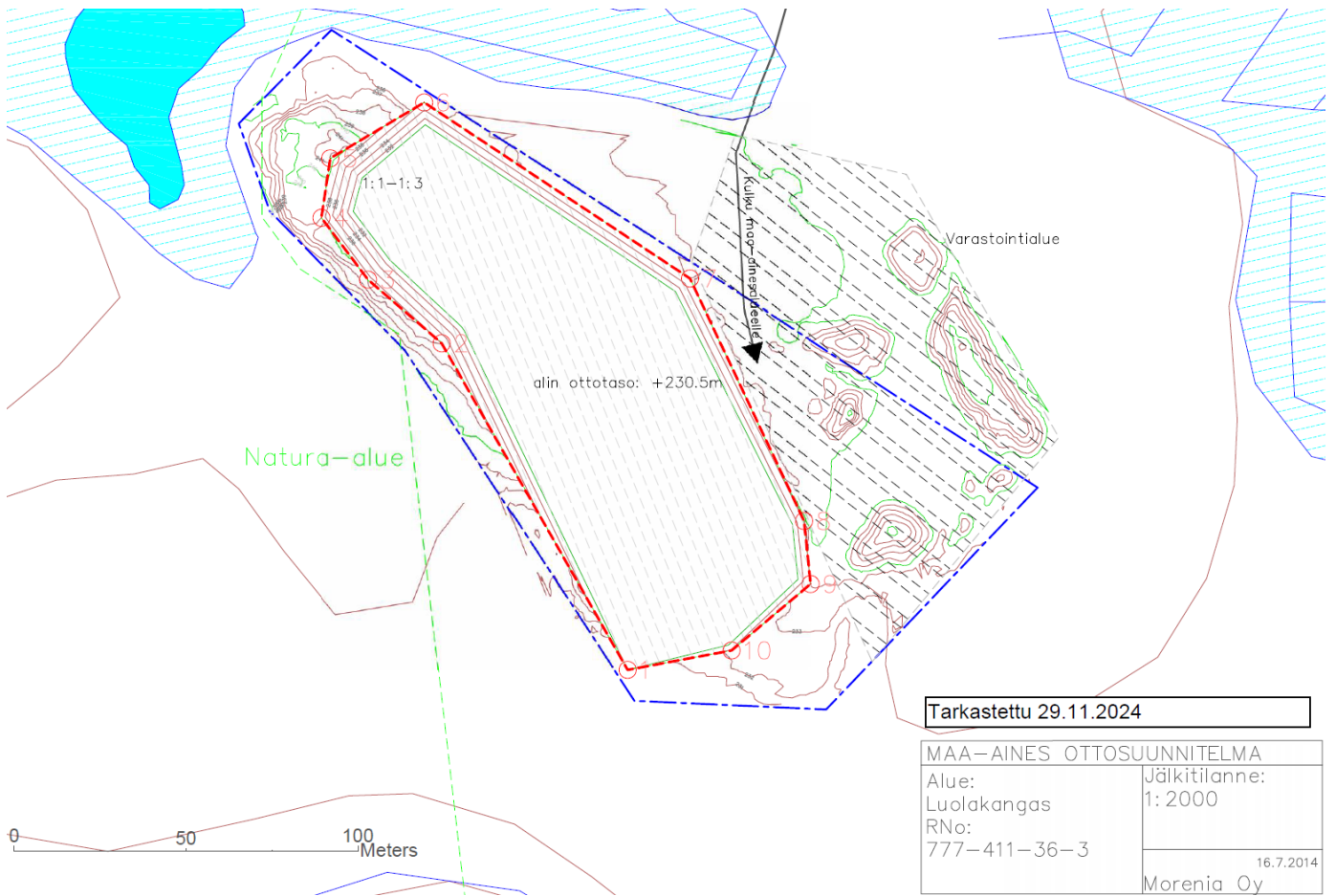
Toiminnan aikana louhoksen reunat ovat pystysuorat, jotka suojataan teräsverkkoaidalla ja varoituskylteillä. Toiminnan aikana polttonesteet säilytetään kaksoisvaipallisissa säiliöissä tai valuma-altaallisissa erillisissä suojakonteissa.

Tuotantotoiminnan aikana ottoalueelle järjestetään tarvittaessa erillinen tankkausalue, jossa pohja suojataan HDPE-kalvolla. Ajanjaksoina jolloin alueella ei ole jatkuvaa toimintaa, siellä ei säilytetä mitään polttoaineita tai öljytuotteita.

Kiviaineksen kuljetus tapahtuu olemassa olevaa metsäautotiestä pitkin. Työmaa-alueella ulkopuolisten liikkumista estetään tulotien varteen asennettavien varoitustauluin. Kiinteistön ja ottamisalueen rajat merkitään tarvittaessa selkeämmin paaluttamalla.

Valtion mailla sijaitsevan varastoalueen käytöstä sovitaan maanomistajan edustajan kanssa. Työmaan tuotantotoiminta tilataan ulkopuolisilla urakoitsijoilla, jotka vastaavat itse omien työntekijöidensä työnjohdosta ja työturvallisuudesta Morenian valvoessa lupaehtojen noudattamista.





Kaivannaisjätteen jätehuoltosuunnitelma

Alueella syntyy kaivannaisjätteitä seuraavasti:

- Ei pysyviä maa-aineksia; pintamaa 1 500 m³, kannot ja hakkuutähteet 10 – 20 m³.
- Pysyviä maa-aineksia; kiviä tai kivituhka 500 m³.

Kaivannaisjäte käytetään ottamisalueen suojarakenteisiin, jälkihoitoon ja maisemointiin.

Tiedot kaivannaisjätteen ympäristövaikutuksista

Kallion päältä poistetulla vähäisellä humuskerroksella ja lohkareilla ei ole haitallisia vaikutuksia ympäristöön. Humusmaat kuoritaan alueen laidoille, josta ne toiminnan loppuvaiheessa levitetään takaisin muotoiltaviin luiskiin.

Ympäristön pilaantumisen sekä muiden vaikutusten ehkäisemiseksi toteutettavat toimet toiminnan aikana ja sen päätyttyä

Toiminta-alueelle tuodaan ainoastaan puhtaita maa-aineksia, joista ei voi aiheutua ympäristön pilaantumista. Alueella käytettävien koneiden ja laitteiden kunnosta huolehditaan ja tarvittavat huollot suoritetaan muualla.

Selvitys seurannasta ja tarkkailusta toiminnan aikana ja sen päätyttyä

Siirrettävien pintamaiden käsittely ei anna aiheutta erilliselle tarkkailulle.

Tiedot toiminnan lopettamisesta

Toiminnan jälkeen alue jää metsätaloukseen.

Kaivannaisjätealue

Maaperä on laajalti paljastunutta pintakalliota. Toiminta-alue ei sijaitse pohjavesialueella. Pintamaiden kasaaminen alueen laidoille ja myöhemmän vaiheen käyttö luiskauksien pintauksiin ei vaikuta haitallisesti ympäristöön eikä aiheuta tarvetta tarkkailulle. Alue maisemoidaan ympäristöön ja se metsitty luontaisesti. Jälkihoidolle ei ole tarvetta.

Maisemointi ja alueen jälkikäyttö

Ottoalueelle syntyy jälkitilannepiirroksen mukainen maanleikkaus, jonka reunat muotoillaan maisemaan ja ympäröiviin luonnon pinnanmuotoihin soveltuvasti kaltevuuksiin 1:1 - 1:2 – 1:3.

Natura-alueen puoleinen maakannas jätetään paikoilleen. Toiminnan päätyttyä alue palautuu metsätaloukseen.

Toiminta-ajat

Alueella tehdään louhintatöitä sekä murskausta ympäri vuoden. Toiminta painottuu pääasiassa kuivankelinaikaan (kesäaika). Lähimmät rakennukset sijaitsevat yli 1,7 km etäisyydellä ottoalueesta. Murskauslaitos sijoitetaan tätäkin etäämmälle louhosseinämän suojaan. Toiminnan meluvaikutukset jäävät alle Valtioneuvoston päätöksen melutason ohjearvoista.

Toiminto	Vuotuinen toiminta-aika (pv/v)	Viikoittainen toiminta-aika (viikonpäivät)	Päivittäinen toiminta-aika (kellonajat)	Mahdolliset poikkeamat toiminta-ajoissa
Murskaus	25	Ma-To Pe-Su	7-22 8-18	
Poraus	15	Ma-Pe	7-21	
Rikotus	10	Ma-Pe	8-18	
Räjäytys	5	Ma-Pe	8-18	
Kuormausta ja kuljetusta	100	Ma-Pe	6-22	La 7-18
Muu, mikä?				

Tuotannossa käytettävät raaka-aineet ja polttoaineet, muut tuotannossa käytettävät aineet, niiden varastointi, säilytys ja kulutus sekä vedenkäyttö

Raaka-aine	Keskimääräinen kulutus (t tai m ³ /v)	Maksimikulutus (t tai m ³ /v)	Varastointipaikka
Polttoaine, laatu: polttoöljy	12	55	tuotantoalue, kaksoisvaipallisissa säiliöissä
Öljyt	0,3	1,3	tuotantoalue, lukittava kontti
Voiteluaineet	0,15	0,6	tuotantoalue, lukittava kontti
Räjähdyksineet, laatu: emulsio,	4	18	ei varastoida

Toiminnassa ei käytetä vettä muuta kuin vähäisiä määriä pölyämistä ehkäisevään kasteluun (tarvittaessa). Vesi otetaan ottoalueelta tai sen läheisyydessä olevista ojista tai painanteista, joihin on kerääntynyt pintavettä.

Liikenne ja liikennejärjestelyt

Toiminnasta aiheutuva raskas liikenne (käyntiä/vrk)

Keskimääräinen laskennallinen liikennemäärä kesäaikaan on n. 4 - 15 ajoneuvoa vuorokaudessa.

Selvitys tieyhteyksistä ja tieoikeuksista

Tieoikeudet on selvitetty kiinteistörekisteriotteissa. Toiminnassa käytetään olemassa olevia tieyhteyksiä.

Kuvaus teiden päällystämisestä ja pölyntorjuntakeinoista

Toiminta-alueelle kulkeva tie pidetään toimintaan soveltuvassa kunnossa. Alue on pieni eikä sen sisälle synny selkeitä kuljetusteitä murskauslaitoksen paikana vaihdellessa oton mukaan.

Energian käyttö

Toiminnassa tarvittava sähkö tuotetaan aggregaatilla.

Päästöt ilmaan ja niiden puhdistaminen

Päästö	Päästölähde	Päästön määrä (t/v)
Hiukkaset (sis. pöly)	Poraus, rikotus, lastaus, louheen ajo, murskaus, varastointi, kuormaus	0,007
Typen oksidit (NO _x)	Poraus, rikotus, lastaus, louheen ajo, murskaus, varastointi, kuormaus	0,263
Rikkidioksidi (SO ₂)	Poraus, rikotus, lastaus, louheen ajo, murskaus, varastointi, kuormaus	0,041
Hiilidioksidi (CO ₂)	Poraus, rikotus, lastaus, louheen ajo, murskaus, varastointi, kuormaus	32,228

Päästöt ilmaan syntyvät kuljetuskalustosta, työkoneista ja aggregaateista sekä murskauksessa syntyvästä pölystä. Päästöjä ilmaan vähennetään kaluston uusimisella ja riittäväillä huoltotoimilla. Käytetään parasta mahdollista tekniikkaa

Melu ja värinä sekä toimet niiden vähentämiseksi

Melulähde	Äänitehotaso (L _{WA} dB(A))	Melu on kapeakaistaista tai iskumaista	Suunnitellut meluntorjuntatoimet
Murskain	123	<input type="checkbox"/>	Sijoitetaan rintauksien ja pintamaavallien suojaan ottoalueen pohjalle
Porausyksikkö	122	<input type="checkbox"/>	Toiminta-ajat tai vaimennetut poravaunut
Rikotus	115	<input type="checkbox"/>	Sijoitetaan rintauksien ja pintamaavallien suojaan ottoalueen pohjalle
Kaivinkone	115	<input type="checkbox"/>	Pintamaavalli

Melun vähentämiseksi rakennetaan tarvittaessa alueen ympärille työnaikainen meluvalli pintamaista ja sijoitetaan melua aiheuttavat toiminnot mahdollisuuksien mukaan rintauksien suojaan ottoalueen pohjalle. Meluarvot jäävät alle raja-arvojen häiriintyvissä kohteissa.

Toiminnasta ei katsota syntyvän tärinävaikutuksia häiriintyviin kohteisiin.

Maaperän, pohjavesien ja pintavesien suojelutoimet

Toimet maaperän pilaantumisen ehkäisemiseksi (mm. polttoaine – ja öljysäiliöiden tekninen taso ja suojaustoimet tukitoiminta-alueella)

Polttoaineet (kevyt polttoöljy) säilytetään kaksoisvaipallisissa, ylitäytön estäjillä varustetuissa säiliöissä. Mahdolliset öljysäiliöt ovat kaksoispohjallisia ja lukittavia. Alueella suoritettava tankkaus ja pienet huoltotyöt tehdään tukitoiminta-alueella.

Tiedot hulevesijärjestelyistä (mm. mahdollinen selkeytysallas, pintavesien johtaminen)

Pintavedet johdetaan tarvittaessa saostusaltaan kautta ojistoon.

Tiedot jätevesien käsittelystä

Toiminnasta ei muodostu jätevesiä.

Syntyvät jätteet ja niiden käsittely

6.11 Syntyvät jätteet ja niiden käsittely			
Jätteenimike	Arvioitu määrä (kg/v)	Käsittely- tai hyödyntämistapa	Toimituspaikka
Jäteöljy	250	keräys lukittaviin kontteihin tai säiliöihin	Puhdistettavaksi jäteöljykeräykseen tai ongelmajätelaitokselle
Talousjäte	250	keräys kannellisiin jätetastioihin	Toimitetaan kaatopaikalle
Ongelmajätteet	150	keräys lukittaviin kontteihin tai säiliöihin	Ongelmajätelaitokselle yrityksen muun keräyksen yhteydessä

Arvio toiminnan vaikutuksista ympäristöön

Yleiskuvaus toiminta-alueen ympäristöolosuhteista sekä toiminnan vaikutuksista ympäristöön

Toiminta-alue sijaitsee kuivalla kankaalla ja alueella kasvaa pääosin kuusi/mäntypuustoa. Pääosin pintakalliota ja avuttua louhosaluetta.

Vaikutukset yleiseen viihtyisyyteen ja ihmisten terveyteen

Pöly, melu ja tärinä lähimmällä asuinalueella jäävät alle raja- tai ohjearvojen. Toiminnoilla ei ole merkittävää vaikutusta yleiseen viihtyvyyteen tai ihmisten terveyteen.

Vaikutukset luontoarvoihin, maisemaan sekä rakennettuun ympäristöön

Toiminnoilla ei ole haitallista vaikutusta luonnonsuojeluarvoihin tai rakennettuun ympäristöön. Ympäristöön kohdistuvia vaikutuksia seurataan päivittäin ja mahdolliset havainnot vaikutuksista kirjataan työmaapäiväkirjaan. Vesien johtaminen suoritetaan olemassa olevaan metsäojitukseen eikä vesien johtamisella aiheuteta vettymistä toisen maalla

Vaikutukset vesistöön ja sen käyttöön

Ei haitallisia päästöjä veteen, louhittava kiviaines ei sisällä haitallisia mineraaleja tai alkuaineita, kiintoaines laskeutuu laskeutusaltaaseen. Vesistöön kohdistuvia vaikutuksia seurataan ja mahdolliset havainnot vaikutuksista kirjataan työmaapäiväkirjaan.

Vaikutukset ilmanlaatuun

Ilmaan johtuvista päästöistä ei ole haitallista vaikutusta ympäristölle.

Vaikutukset maaperään ja pohjaveteen

Polttoaine- ja öljypäästöt torjuen ei toiminnasta aiheudu haitallisia vaikutuksia maaperään tai pohjaveteen.

Toimet ympäristövaikutusten vähentämiseksi

Ottosuunnitelmaa on mukautettu huomioiden Malahvian Natura-alueen läheisyys. Ottamisalueen takarajaa on siirretty aikaisemmasta siten, että luoteesta Natura-alueelta ja Kivi-Kevätti järveltä päin tarkasteltaessa kalliainen maakannas näkyy ehjänä suojelualueelle päin. Pohjoisen ja lännen reunalle ei myöskään läjitetä pintamaita vaan vähäiset pintamaat aumataan ottoalueen itä laidalle.

Koneiden ja laitteiden suojauksista ja kunnosta huolehditaan, jotta vältetään tarpeeton melu. Murskauslaitos sijoitetaan mahdollisuuksien mukaan alas louhokseen. Nykyisellä ottotasolla louhokseen ei kerry mainittavia määriä pinta- tai sulamisvesiä, jotka vaatisivat erillistä pumppausta eikä myöskään murskaustoiminnassa käytetä vettä. Näin ollen alueen vesienkäsittelyllä ei ole Natura-aluetta heikentävää vaikutusta. Huolellisella käsittelyllä polttoaineilla ei aiheuteta vaaraa ympäristölle. Toimintajaksojen ulkopuolella alueella ei säilytetä polttoaineita mutta mikäli siellä tullaan pitämään lastauskäytössä käytettävää pyöräkuormaajaa, niin säilytetään tätä aina tukitoiminta-alueella mahdollisen ilkvallan aiheuttaman ympäristövahingon ehkäisemiseksi.

Aikaisemmalla toiminnalla ei ole havaittu olevan negatiivista vaikutusta Kivi-Kevättijärven virkistyskäyttöön eikä Malahvin Natura-alueen luontoarvoihin.

Toiminnassa ei synny jätteitä. Toimintajaksojen aikana urakoitsijat toimittavat talousjätteet ja koneiden jäteöljyt asianmukaiseen käsittelyyn. Työmaa alueella ei suoriteta merkittäviä koneiden tai laitteiden huoltoja.

Toiminnasta ei aiheudu pöly- tai värinähaittoja lähimpään asutukseen. Louhintaporauksessa syntyvän kiviainespölyn leviäminen estetään poravaunuun sijoitetun pölynkeräyslaitteiston avulla. Murskauksessa syntyvän pölyn määrää vähennetään tarvittaessa myös kastelemalla tai kuljettimia peittämällä.

Ilmanlaatuasetuksen (VNA 711/2001) mukaisten pölyn raja-arvojen ylittyminen murskaustoiminnan vaikutuksesta on epätodennäköistä lähellään murskausalueelta. Pölyn osalta sallittu leijuma alitetaan käytettävillä murskauslaitteistoilla alle 300 metrin etäisyydellä ja käytännössä metsäkasvillisuuden ansiosta jo lyhyemmällä matkalla. Näin ollen haitat eläimille ja alueen virkistyskäytölle ja esimerkiksi metsästämiselle rajoittuvat ainoastaan louhosalueeseen eikä näin ollen estä alueen muuta käyttöä pois lukien siis toiminta-alue.

Louhinnan ja murskauksen sekä niihin liittyvien toimintojen ennakoitavat ympäristövaikutukset tulevat olemaan vähäisiä ja rajoittuvat murskauslaitoksen välittömään läheisyyteen.

Toimintaan liittyvät ympäristöriskit, onnettomuuksien ennaltaehkäisy ja varautuminen poikkeuksellisiin tilanteisiin.

Kuvaus riskeistä ja niihin varautumisesta

Toiminnan aikana polttonesteet säilytetään kaksoisvaipallisissa säiliöissä tai valuma-altaallisissa erillisissä suojakonteissa. Poltto- ja voiteluaineiden käsittelyssä ja varastoinnissa noudatetaan erityistä huolellisuutta ja alueella on ottotoiminnan aikana öljynimeytysmateriaalia vahinkotilanteiden varalle.

Huolellisella käsittelyllä polttoaineilla ei aiheuteta vaaraa ympäristölle.

Toiminnan tarkkailu

Käyttötarkkailu

Toiminnan käyttötarkkailuna suoritetaan silmämääräistä havainnointia polttoaine- tai öljypäästöistä.

Päästö- ja vaikutustarkkailu

Silmämääräisen tarkkailun lisäksi ei erillistä päästö- tai vaikutustarkkailua.

Mittausmenetelmät ja -laitteet, laskentamenetelmät ja niiden laadunvarmistus

Näytteenotto tarvittaessa tuotantotoiminnan jälkeen ja tutkimukset akreditoitussa laboratoriossa.

Raportointi ja tarkkailuohjelmat

Polttoaine- tai öljypäästöistä raportoidaan viranomaisille sekä palo- ja pelastusviranomaiselle.

Asian käsittely

Kuuluttaminen

Hakemuksesta on kuulutettu Suomussalmen kunnan verkkosivuilla 5.12.2024 – 13.1.2025 välisenä aikana. Asiakirjat ovat olleet nähtävillä kuulutusaikana Suomussalmen kunnan virastotalolla sekä kunnan verkkosivuilla.

Muistutukset ja mielipiteet

Kuulutusaikana lupahakemuksista ei ole muistutettu tai jätetty mielipidettä.

Tarkastukset /neuvottelut

Alueella on suoritettu viimeisin virallinen tarkastus 16.11.2022 ja muu varastoidun kiviaineksen käyttöön liittyvä käyttö syksyllä 2024. Tarkastusten perusteella alueen voidaan todeta olevan lupahakemuksen mukainen.

Lausunnot

Asiasta on pyydetty lausunto 4.12.2024 Kainuun ympäristöterveyspalveluilta sekä Kainuun ELY-keskukselta.

Kainuun ELY-keskus on lausunut asiassa mm. seuraavaa:

Lupahakemuksesta puuttuu alueen pohjavesitaso. Kainuun ELY-keskus huomauttaa, että maa-ainesasetuksen (926/2005) 1 §:n 3 momentin 5 kohdan mukaan pohjaveden ylin korkeustaso on oltava selvillä lupahakemuksessa. Näin ollen hakemus on näiltä osin puutteellinen.

Kainuun ELY-keskus katsoo, että läheisen Kivi-Kevätjärven pinta ei kerro pohjaveden pinnan tasoa. Välittömästi ottoalueen vieressä sijaitsee nimetön pieni lampi.

Paikkatietoaineiston mukaan lammen pinta olisi noin tasolla +134,9 m (N2000). Tällä hetkellä alin ottotaso tulisi olemaan tasolla +130, 5 m (N2000). Paikkatietoaineiston viime vuosien ilmakuvien perusteella louhoksella on havaittu vesipinta noin samalla tasolla kuin alin ottotaso. Kainuun ELY-keskus pyytää tarkentamaan ovatko lammikot pohjavesi- vai pintavesilammikoita. Aikaisemman ottoluvan perusteella pohjavesitasoon olisi tullut jättää metrin maakerros.

Ottoalueen sijoituessa lähelle Natura-alueella olevaa pientä lampea ELY-keskus muistuttaa, että alle hehtaarin suuruiset lammet ovat vesilain (587/2011) 2 luvun 11 §:n mukaisia luontotyyppejä, joiden luonnontilan vaarantaminen on kielletty. Ottoalue tulisi rajata sen verran etäälle alueen lammesta, ettei lammen pinnan alapuolelle sijoittuvalla louhoksella ole vaikutuksia lammen luonnontilaan.

Maa-ainesten ottoalue sijoittuu Malahvian Natura-alueen välittömään läheisyyteen, lähimmillään vain 10 metrin etäisyydelle Natura-alueen rajasta. Toiminnanharjoittaja on ottohakemuksen liitteenä toimittanut arvion vaikutuksista Malahvian Natura-alueelle. Kainuun ELY-keskus kuitenkin toteaa, että arviointi on puutteellinen ja pyytää täydentämään arviointia.

Toiminnanharjoittajan esittämässä arvioinnista ei käy ilmi mitä suojeluperusteena olevia luontoarvoja louhosalueen läheisyydessä esiintyy ja mihin toiminnalla saattaa mahdollisesti olla vaikutus. Esitetystä arvioinnista Natura-alueen suojeluperusteeksi mainitaan tekstissä ainoastaan pintavedet, vaikka liitteeksi on kopioitu Ympäristöhallinnon verkkosivuilta Natura-alueen kuvaus, jossa kaikki Natura-alueen suojeluperusteena olevat 11 Natura-luontotyyppiä ja yksi laji on mainittu.

ELY-keskus toteaa maa-ainesten ottoalueen rajautuvan Natura-luontotyyppeihin boreaaliset luonnonmetsät (Natura-luontotyyppin koodi 9010) ja puustoiset suot (91D0). Läheinen pieni lampi kuuluu Natura-luontotyyppiin humuspitoiset järvet ja lammet (3160). Kivi-Kevättjärvi on Natura-luontotyyppiä karut kirkasvetiset järvet (3110).

Natura-alueen välittömässä läheisyydessä toimiessa tulee lisäselvityksessä arvioida toiminnan vaikutus kyseisille louhosalueen läheisimmille suojeluperusteena oleville luontoarvoille sekä myös muille sellaisille suojeluperusteille, joihin toiminnalla saattaa olla vaikutusta.

Toiminnanharjoittajan mukaan aikaisemmasta toiminnasta ei ole havaittu aiheutuneen vaikutuksia luontoarvoille, mutta ELY-keskus huomauttaa, että louhosalue laajenee nyt aikaisemmasta.

Kainuun ELY-keskuksen tietojen mukaan maa-ainesten ottoon varatulla alueella tai sen välittömässä läheisyydessä ei ole uhanalaisten tai muuten huomioon otettavien lajien havaintopisteitä, eikä näiden osalta toiminnalle ole siten luonnonsuojelulain mukaista estettä.

Ympäristöterveyspalvelut on lausunut seuraavaa:

Melun vaikutukset tulee huomioida ympäristölupakäsittelyssä niin, että melutaso täyttää valtioneuvoston päätöksessä 993/1992 melutasolle annetut ohjeavot.

Toimijan tulee omalla toiminnallaan varmistaa, että pohjaveden pilaantumista tai sen vaaraa ei aiheudu.

Muutoin terveydensuojeluviranomaisella ei ole huomautettavaa hankkeesta, kun noudatetaan sitä, mitä hakemuksessa esitetään.

Luvan hakijalta on pyydetty 3.2.2025 vastine ELY-keskuksen lausunnosta. Morenia Oy on toimittanut vastineensa 21.2.2025.

Vastine ja täydennetty Natura vaikutusarvio on toimitettu Kainuun ELY-keskukselle lausuttavaksi 25.2.2025.

ELY-keskus on 25.2.2025 antamassaan lausunnossa lupahakemuksen täydennyksestä todennut seuraavaa:

Kainuun ELY-keskus toteaa, että lisäselvityksenä toimitettu Natura-arvio on riittävä. Toiminnasta Natura-alueelle aiheutuvien vaikutusten todetaan olevan vähäisiä ja hetkellisiä. Kainuun ELY-keskus katsoo, että esitetyn perusteella ei merkittäviä heikennyksiä Malahvian Natura-alueen suojeluperusteena oleviin luontoarvoihin todennäköisesti aiheudu.

Lisäselvityksen mukaan louhosalueen pohjalle patoutuneet vedet ovat louhoksen alimpiin tasoihin kertyneitä pintavesiä (sulamis- ja valumavesiä), jotka eivät pääse luontaisesti poistumaan ympäristöön. Lisäksi vastineessa on tietoja alueen kallioperän laadusta ja lähellä olevan lammen vesitasosta.

Alueen kallioperä on petrografisen kuvauksen mukaan diabaasi. Materiaalina se on rapautumaton, luja ja suuntautumaton kiviaines. Kalliorintauksista ei ole aikaisemman toiminnan yhteydessä havaittu purkautuvia vesiä. Ottoalueen pohjavesitaso on edelleen epäselvä, mikä tulisi huomioida lupapäätöksessä.

Kainuun ELY-keskus on tutustunut täydennykseen ja pyytää kuntaa huomioimaan, että maa-aines- ja ympäristöluvassa on tarpeellista antaa seuraavat lupamääräykset:

- Ottamistasoa tulee tarkkailla valtakunnalliseen korkeusjärjestelmään sidotuista korkeusmerkeistä.

- Toiminnassa on varmistettava, että pohjaveden pinnantason ja alimman ottotason väliin jää vähintään 1 metrin suojaava kerros.

-Luvan haltijan on varmistettava toiminnan edetessä, ettei maa-ainesten ottaminen vaikuta ottoalueen lounaispuolella olevan lammen luonnontilaan. Mikäli ottoalueen ja lammen välissä olevassa kalliossa ilmenee ruhjeisuutta ja pohjaveden purkautumista on otto keskeytettävä, mahdollisten vaikutusten selvittämiseksi.

-Lounaispuolella olevan lammen vesipinnan taso on mitattava toimintavuosien aikana.

-Murskattua maa-ainesta saa säilyttää alueella korkeintaan kolme vuotta.

- Suojarakenteettomien öljysäiliöiden sijoittaminen ottamisalueelle ei ole sallittua. Mikäli poltto- ja voiteluaineita joudutaan jättämään vartioimattomina alueelle, on ilkkivallan välttämiseksi varmistuttava siitä, ettei niihin ole pääsyä ulkopuolisilla.

Työkoneiden ajoneuvokohtaisen öljyntorjuntakaluston on oltava käyttökunnossa. Alueella tulee olla käytettävissä riittävästi imeytysmateriaalia. Valmiutta öljyntorjuntatoimenpiteisiin on ylläpidettävä, ja mahdollisista öljyvahingoista on ilmoitettava välittömästi pelastuslaitokselle.

- Maa-aineksenotto ja louhinta on järjestettävä turvallisesti alueella liikkujille toiminnan aikana ja sen päätyttyä. Jyrkät seinämät on suojattava me-talliaidalla, ja niistä on varoitettava putoamisriskiä ilmaisevin kyltein.

- Kallioperän rakenne, kuten kivilajien suuntaus ja rikkonaisuusvyöhykkeet on huomioitava louhinnassa ja jälkihoidossa kestävän rakenteiden vakauden ja turvallisuuden takaamiseksi.

- Louhinta-alueen valumavesien kiintoainepitoisuutta on toimintajaksojen aikana tarkkailtava aiemmin esitetyn näytteenoton ohella silmämääräisesti. Louhinnasta syntyvän kiintoaineen kulkeutuminen vesistöihin on estettävä.

- Maisemointityöt on hoidettava luvan voimassaolon aikana.

- Murskaustoiminnassa on noudatettava valtioneuvoston kivenlouhimojen, muun kivenlouhinnan ja kivenmurskaamojen ympäristönsuojelusta antamaa asetusta, ja lupamääräysten tulee olla asetuksen mukaisia.

-Räjätystyössä on noudatettava, mitä asiasta ympäristönsuojelulaissa, Valtioneuvoston asetuksessa räjäytys- ja louhintatyön turvallisuudesta ja muussa lainsäädännössä säädetään.

-Mikäli toiminta-alueella on väliaikaista jätteiden säilytystä, jätehuolto on järjestettävä siten, ettei terveyteen tai ympäristöön kohdistuvaa haittaa, roskaantumista tai maaperän pilaantumista aiheudu. Jätteet tulee toimittaa niille varattuihin keräyspisteisiin toiminta-alueen ulkopuolelle mahdollisimman pian niiden synnyn jälkeen.

- Maa-ainesluvan haltijan on ilmoitettava vuosittain otetun maa-aineksen määrä ja laatu lupaviranomaiselle tammikuun 31. päivään mennessä. Tiedot toimitetaan Notto-rekisteriin ensisijaisesti sähköisellä lomakkeella.

Ratkaisu

Ympäristötarkastaja Jukka Korhonen

Ympäristötarkastaja myöntää maa-aineslain 4 §:n mukaisen luvan maa-ainesten ottamiseen ja ympäristönsuojelulain 27 §:n mukaisen ympäristöluvan kivenlouhimolle sekä siirrettävän kivenmurskaamon toiminnalle edellyttäen, että ne toteutetaan ja ylläpidetään hakemuksessa esitettyjen tietojen mukaisesti ja toiminnassa noudatetaan seuraavia lupamääräyksiä:

Lupapäätöksen mukainen toiminta voidaan aloittaa ennen päätöksen lainvoimaiseksituloa.

Lupamääräykset:

1. Maa-ainesten kokonaisottomäärä on enintään 48 000 m³ kalliokiviainesta. Ottamisalueen rajaus on merkittävä maastoon selkeästi karttaliitteen mukaisesti.

2. Ottamisessa tulee noudattaa jätettyä maa-aines – sekä ympäristölupahakemusta, maa-ainesten ottamissuunnitelmaa ja luvassa annettuja määräyksiä.

3. Ottamisalueelle on sijoitettava vähintään yksi korkeusmerkki, josta ottamistaso voidaan tarvittaessa tarkistaa. Tason tulee olla korkeusjärjestelmässä +N2000.

4. Ottamisen yhteydessä on varmistettava, että pohjaveden pinnan tason ja alimman ottotason väliin jää 1 m suojaava maa-aineskerros. Pohjaveden korkeuden taso on selvítettävä kesällä 2025.

Pohjaveden korkeutta on tarkkailtava louhinnan edetessä syvyys-suuntaan. Mikäli pohjaveden purkautumista havaitaan, louhinta on keskeytettävä.

Luvan haltijan on varmistettava toiminnan edetessä, ettei maa-ainesten ottaminen vaikuta ottoalueen lounaispuolella olevan lammen luonnontilaan. Mikäli ottoalueen ja lammen välissä olevassa kalliossa ilmenee ruhjeisuutta ja pohjaveden purkautumista, on otto keskeytettävä mahdollisten vaikutusten selvittämiseksi.

Lounaispuolella olevan lammen vesipinnan tasoa on seurattava mittaamalla toimintavuosien aikana.

5. Mikäli louhospohjan valumavedet eivät imeydy kalliopohjaan ja paikalle muodostuu vesiallas, on louhinta-alueen valumavedet selkeytettävä asianmukaisesti ennen niiden johtamista maastoon. Tarvittaessa vesien selkeyttämistä varten on tehtävä laskutusallas.

Louhinta-alueen valumavesien kiintoainepitoisuutta on toimintajaksojen aikana tarkkailtava silmämääräisesti. Louhinnasta syntyvän kiintoaineen kulkeutuminen vesistöihin on estettävä.

6. Ottamisalueelle ei saa sijoittaa suojarakenteettomia öljytuotteiden säiliöitä. Säiliöiden tulee olla joko kaksivaippaisia tai niiden alla tulee olla suoja-allasta. Suoja-altaisiin kertynyt sadevesi on poistettava säännöllisesti.

Valmiutta öljyntorjuntatoimenpiteisiin on ylläpidettävä, ja mahdollisista öljyvahingoista on ilmoitettava välittömästi pelastuslaitokselle. Toiminnassa tarvittavat öljytuotteet ja muut kemikaalit on varastoitava asianmukaisesti merkityissä säiliöissä siten, ettei niistä aiheudu maaperän, vesistön tai pohjaveden pilaantumisen vaaraa. Mikäli poltto- ja voiteluaineita joudutaan jättämään vartioimattomina alueelle, on ilkvallan välttämiseksi varmistuttava siitä, ettei niihin ole pääsyä ulkopuolisilla

7. Työkoneissa pitää olla ajoneuvokohtainen, käyttökuntoinen öljyntorjuntakalusto. Öljy – ja polttoainevahinkoihin tulee varautua ennakolta varaamalla saataville riittävät määrät imeytysmateriaalia.

8. Toiminnassa syntyvät jätteet ja ongelmajätteet toimitetaan säännöllisesti asianmukaiseen vastaanottoipaikkaan. Ongelmajätteet on säilytettävä tiiviisti suljetuissa astioissa. Ongelmajätteistä on pidettävä kirjaa. Kirjanpito tulee esittää pyydettyä ympäristönsuojeluviranomaiselle.

Alueella ei saa säilyttää eikä varastoida ylimääräistä kalustoa, romuja tai jätettä. Alue on siistittävä joka toimintajakson jälkeen. Maa-ainesten ottamisessa syntyvä jäte on hyödynnettävä alueella tai kuljetettava alueen ulkopuolelle hyödynnettäväksi.

Mikäli toiminta-alueella on väliaikaista jätteiden säilytystä, jätehuolto on järjestettävä siten, ettei terveyteen tai ympäristöön kohdistuvaa haittaa, roskaantumista tai maaperän pilaantumista aiheudu. Jätteet tulee toimittaa niille varattuihin keräyspisteisiin toiminta-alueen ulkopuolelle mahdollisimman pian niiden synnyn jälkeen.

9. Maa-ainesten otto on järjestettävä siten, että ottoalue on turvallinen alueella liikkujille maa-ainesten oton aikana ja sen päätyttyä. Jyrkät seinämät on suojattava metalliaidalla, ja niistä on varoitettava putoamisriskiä ilmeisevin kyltein. Kalliooperän rakenne, kuten kivilajien suuntaus ja rikkonaisuusvyöhykkeet on huomioitava louhinnassa ja jälkihoidossa kestävän rakenteiden vakauden ja turvallisuuden takaamiseksi.

10. Murskauskalusto on sijoitettava siten, että sen lähetyvillä on melun etenemistä estäviä kallioseinämiä tai maa-aineksen varastokasoja. Melun minimoimiseksi siirtokuljetusmatkat on suunniteltava mahdollisimman lyhyiksi.

Murskaustoiminta ei saa haitata määräyksiä alueen maisemoinnista ja jälkihoidosta.

Toiminnanharjoittajan on ilmoitettava murskausaseman käytön aloittamisesta ja lopettamisesta sekä aseman vastaavan hoitajan nimi yhteystietoineen Suomussalmen kunnan ympäristötarkastajalle hyvissä ajoin ennen kunkin toimintajakson alkamista.

Räjäytystyössä on noudatettava, mitä asiasta ympäristönsuojelulaissa, Valtioneuvoston asetuksessa räjäytys- ja louhintatyön turvallisuudesta ja muussa lainsäädännössä säädetään.

11. Käytettävän kevyen polttoöljyn rikkipitoisuus saa olla enintään 0,10 painoprosenttia. Murskausosien laitteet on riittävällä huollolla pidettävä kunnossa siten, että pölypäästöt jäävät mahdollisimman pieneksi. Pölyhaittojen ehkäisemiseksi murskauskalusteiston on oltava teknisiltä ominaisuuksiltaan nykysäädösten vaatimalla tasolla.

Pölyn joutumista ympäristöön on estettävä kastelemalla tai koteloimalla päästölähteet kattavasti ja tiiviisti taikka käyttämällä muuta pölyn torjumisen kannalta parasta käyttökelpoista tekniikkaa. Varastokasat ja ajoneuvojen kuormat on tarvittaessa kasteltava ja pölyn leviäminen ajoneuvoista toiminta-alueen ulkopuolelle on estettävä.

12. Toiminta on järjestettävä siten, että toiminnasta aiheutuva melu ei ylitä lähimmillä asumiseen käytettävillä alueilla ekvivalenttimelutason 55 dB (LAeq 7.00-22.00). Loma-asumiseen käytettävillä alueilla melu ei saa ylittää ekvivalenttimelutasoa 45 dB (LAeq 7.00-22.00). Tarvittaessa melutaso on selvitettävä mittauksin.

13. Toiminnassa on noudatettava valtioneuvoston kivenlouhimojen, muun kivenlouhinnan ja kivenmurskaamojen ympäristönsuojelusta antamaa asetusta 800/2010.

14. Poikkeuksellisista häiriötilanteista, vahingoista ja onnettomuuksista (kemikaalivahingoista) on viipymättä ilmoitettava Kainuun pelastuslaitokselle ja Suomussalmen ympäristötarkastajalle.

Toiminnanharjoittajan on ryhdyttävä välittömästi asianmukaisiin toimenpiteisiin häiriön poistamiseksi ja vahingon torjumiseksi. Alueelle on varattava turvetta tms. imeytysainetta, jotta mahdollisen öljyvahingon sattuessa voidaan heti ryhtyä asianmukaisiin torjuntatoimenpiteisiin.

15. Toiminnanharjoittajan tulee huolehtia siitä, että lupapäätöksessä annetut määräykset toiminnan järjestämisestä annetaan tiedoksi kaikille alueella toimiville urakoitsijoille ja aliurakoitsijoille.

16. Toiminnanharjoittajan on ilmoitettava viipymättä ympäristöviranomaiselle toiminnan olennaisesta muuttamisesta tai lopettamisesta, toiminnanharjoittajan tai toiminnasta vastaavan henkilön vaihtumisesta sekä tavanomaisesta toiminnasta poikkeavista tapahtumista ja onnettomuuksista, joilla voi olla vaikutusta luvan noudattamisen kannalta.

17. Toiminnanharjoittajan on pidettävä kirjaa laitoksen käytöstä, tarkkailusta ja huoltotoimenpiteistä. Käyttöpäiväkirja on esitettävä pyydettyä ympäristönsuojeluviranomaiselle. Käyttöpäiväkirjaan tulee merkitä ainakin seuraavat tiedot:

- murskauksen tuotantotiedot ja käyntiajat
- räjäytysten ajankohdat ja käytetyt räjähdysaineet
- käytettyjen polttoaineiden laatu- ja kulutustiedot (t/a)
- toiminnassa muodostuneet jätteet ja vaaralliset jätteet, niiden alkuperä, laatu, määrä ja varastointi sekä edelleen toimittaminen
- suoritettavat huoltotoimenpiteet
- häiriötilanteet ja onnettomuudet (syy, kesto-aika, arvio päästöistä ilmaan, vesiin tai maaperään sekä niiden ympäristövaikutukset ja suoritettavat toimenpiteet).
- mahdolliset mittaustulokset.

18. Maisemointityöt on hoidettava vaiheittain luvan voimassaolon aikana, ja täyttöihin on ensisijaisesti käytettävä lähialueilta peräisin olevaa ja sinne läjitettyä maa-ainesta.

Murskattua maa-ainesta saa säilyttää alueella korkeintaan kolme vuotta.

19. Maa-ainesluvan haltijan on ilmoitettava vuosittain otetun maa-aineksen määrä ja laatu lupaviranomaiselle tammikuun 31. päivään mennessä. Tiedot toimitetaan Notto-rekisteriin ensisijaisesti sähköisellä lomakkeella, mutta ne voi ilmoittaa myös lupaviranomaiselle lähetettävällä paperisella lomakkeella.

Ratkaisun perustelut

Yleiset perustelut

Maa-aineslain (MAL 555/1981) 6 §:n mukaan lupa maa-ainesten ottamiseen on myönnettävä, jos asianmukainen ottamissuunnitelma on esitetty eikä ottaminen ole ristiriidassa MAL 3 §:ssä säädettyjen rajoitusten kanssa. Asiaa harkittaessa on otettava huomioon myös lupamääräysten vaikutus. Maa-ainesten ottaminen ei ole ristiriidassa maa-aineslain 6 §:ssä säädettyjen luvan myöntämisen edellytysten kanssa. Lupa voidaan näin ollen myöntää.

Toimittaessa hakemuksen ja tässä luvassa annettujen määräysten mukaisesti ei murskaukseen kuuluva toiminta suunnitellulla sijoituspaikalla aiheuta ympäristönsuojelulain 49 §:ssä tarkoitettua terveyshaittaa, merkittävää muuta 5 § 1 momentin 2 kohdassa tarkoitettua seurausta tai sen vaaraa, 16 – 17 §:ssä kiellettyä seurausta, erityisten luonnonolosuhteiden huonontumista taikka vedenhankinnan tai yleiseltä kannalta tärkeän muun käyttömahdollisuuden vaarantumista toiminnan vaikutusalueella, eikä eräistä naapurussuhteista annetun lain 17 §:n 1 momentissa tarkoitettua kohtuutonta rasitusta, joten luvan myöntämisen edellytykset täyttyvät.

Luvassa on ympäristönsuojelulain 52 §:n mukaan annettava tarpeelliset määräykset mm. päästöistä, päästöraja-arvoista, maaperän ja pohjavesien pilaantumisen ehkäisemisestä, jätteistä sekä niiden määrän ja haitallisuuden vähentämisestä, toiminnan lopettamisen jälkeisestä alueen kunnostamisesta ja päästöjen ehkäisemisestä sekä muista toiminnan lopettamisen jälkeisistä

toimista sekä muista toimista, joilla ehkäistään tai vähennetään ympäristön pilaantumista tai sen vaaraa.

Ympäristönsuojelulain 58 §:n mukaan luvassa on annettava lisäksi tarpeelliset määräykset jätteistä ja jätehuollosta jätelain ja sen nojalla annettujen säännösten noudattamiseksi.

Ympäristönsuojelulain 62 §:n mukaan toiminnanharjoittajalle tulee antaa tarpeelliset määräykset toiminnan ja päästöjen tarkkailusta.

Toiminnan aloittamisella ennen lupapäätöksen lainvoimaiseksituloa ei voida katsoa aiheutettavan muutoksenhakua hyödyttömäksi, koska kyseessä on maa-ainesten ottamisalue, jolla on ollut aiempaa ottamista, eikä aiemmassa ottamisessa ole havaittu ympäristölle aiheutuvia haitallisia vaikutuksia.

Vastaus annettuihin lausuntoihin

Kainuun ELY-keskuksen ja ympäristöterveyden huollon lausunnot on huomioitu lupamääräyksissä.

Lupamääräysten yksilöidyt perustelut

Lupamääräys 1.

Ottamisalue tulee merkitä näkyvästi maastoon, jotta rajoista ei ole epäselvyyttä eikä toiminta etene laajemmalle alueelle kuin ottosuunnitelmassa on esitetty. Rajan merkitsemisellä on erityistä merkitystä toiminta-alueen rajauksella Natura-alueen suuntaan.

Lupamääräykset 2 – 4.

Määräykset on asetettu pohjaveden laadun ja määrän sekä ottotoiminnan suunnitelmallisen etenemisen turvaamiseksi. Ottotason selkeä merkintä helpottaa sekä valvontaa että itse ottotoimintaa.

Lupamääräykset 5 – 6.

Lupamääräykset ovat tarpeen pohjaveden ja maaperän pilaantumisen ehkäisemiseksi. Vaaditut torjuntatoimet ovat Valtioneuvoston asetuksen kivenlouhimojen, muun kivenlouhinnan ja kivenmurskaamojen ympäristönsuojelusta 800/2010 mukaiset.

Lupamääräykset 7 - 8.

Jätehuoltomääräyksissä ja ympäristönsuojelumääräyksissä annetaan määräykset muun muassa jätehuollosta ja kemikaalien ja vaarallisten jätteiden säiliövarastoinnista. Kyseisiä määräyksiä on syytä noudattaa myös ympäristöluvan mukaisessa toiminnassa, jotta vältetään alueen epäsiisteys ja mahdollinen pohjaveden ja maaperän pilaantumisen vaara.

Lupamääräys 9.

Määräys on tarpeen työturvallisuuden ja yleisen turvallisuuden vuoksi. Määräyksellä estetään alueella kulkijoille mahdollisesti aiheutuva vaara toiminnan aikana ja sen päätyttyä.

Lupamääräys 10.

Maa-ainesten otto ei saa aiheuttaa kohtuutonta haittaa asutukselle. Lähimmät asunnot sijaitsevat niin kaukana ottoalueesta, että etäisyys ja maastonmuodot huomioiden ottotoiminnasta syntyvän melun ei pitäisi kantautua häiritsevänä asutukseen saakka.

Lupamääräys 11.

Lupamääräys on tarpeen mahdollisesti maastoon aiheutuvien pölyhaittojen rajoittamiseksi ja todentamiseksi. Vaaditut pölyn leviämisen torjuntatoimet ovat

Valtioneuvoston asetuksen kivenlouhimojen, muun kivenlouhinnan ja kivenmurskaamojen ympäristönsuojelusta 800/2010 mukaiset.

Lupamääräys 12.

Lupamääräys on tarpeen toiminnasta naapureille aiheutuvan meluhaitan vähentämiseksi. Toiminta ei saa aiheuttaa naapuruussuhdelaisissa tarkoitettua kohtuutonta rasitusta melun osalta. Melun raja-arvo perustuu valtioneuvoston päätöksessä melutason ohjearvoista (993/1992) 2 §:n mukaiseen asumiseen käytettävän alueen ulko-ohjearvoon.

Lupamääräys 13.

Määräys on annettu toiminnan lainmukaisuuden varmistamiseksi.

Lupamääräys 14.

Määräys on annettu välittömän ympäristövahingon torjunnan onnistumisen varmistamiseksi ja valvonnan tehostamiseksi.

Lupamääräys 15.

Määräyksellä varmistetaan tiedonkulku toiminnanharjoittajan ja alueella toimivien urakoitsijoiden ja aliurakoitsijoiden välillä.

Lupamääräys 16.

Määräys on tarpeen ympäristöluvan valvonnan ja luvan mahdollisen muutostarpeen varalta.

Lupamääräys 17.

Käyttöpäiväkirjan pito on tarpeen toiminnan valvomiseksi. Ilmoitukset toimintaa koskevista muutoksista ovat tarpeen toiminnan valvonnan sekä ympäristöluvan muutostarpeen arvioinnin takia.

Lupamääräys 18.

Määräykset ottoalueen muotoilusta ovat tarpeen, jotta alue ottotoiminnan jälkeen sopii ympäröivään maisemaan ja alueella on turvallista liikua. Maannoskerroksen palauttaminen luiskiin nopeuttaa kasvillisuuden muodostumista.

Lupamääräys 19.

Määräys selventää maa-ainesten oton valvontaan liittyviä järjestelyjä ja maa-ainesten ottajan velvollisuuksia.

LUVAN VOIMASSAOLO

Päätöksen voimassaolo

Lupa myönnetään 10 vuodeksi.

Maininta lupaa ankaramman asetuksen noudattamisesta

Jos asetuksella annetaan ympäristönsuojelulain tai jätelain nojalla tässä luvassa olevia määräyksiä ankarampia määräyksiä tai luvasta poikkeavia säännöksiä luvan voimassaolosta tai tarkistamisesta, on asetusta luvan estämättä noudatettava.

Maksut ja vakuudet

Maa-ainesluvan osalta

Tarkastusmaksu suunnitelmaa kohti	260,00
- maa-ainemäärän tilavuuden mukaan	768,00
Hakemuksesta kuuluttaminen	40,00
Vakuuden hyväksyminen	50,00
yht.	1 118,00 €

Ympäristöluvan osalta

- Kiinteä tai tietylle alueelle sijoitettava siirrettävä murskaamo, asfalttiasema tai kalkkikiven jauhatus	1 050,00 €
--	------------

Valvontamaksu

Vuosittainen maa-ainesoton valvontamaksu määräytyy voimassa olevan taksan mukaan. Ympäristöluvan valvontamaksu peritään valvontaohjelman mukaisesti.

Aloittamisoikeus

Maa-aineslain mukaisen toimenpiteen suorittamisesta ennen luvan lainvoimaiseksi tuloa peritään 150 euroa (maa-ainestaksa 5 §).

Mikäli ottamistoiminta aloitetaan ennen lupapäätöksen lainvoimaiseksi tuloa, on ottamisalue esitettävä maa-ainesten ottoa valvovalle viranomaiselle hyväksyttäväksi ja sen vakuudeksi on asetettava lupapäätöksessä toiminnalle määrätty vakuus.

Vakuus

Maa-ainesten oton mukaisen toiminnan aloittaminen päätöksen lainvoimaiseksi tulon jälkeen edellyttää, että luvan saaja on asettanut 6840,00 euron suuruisen vakuuden. Vakuuden on oltava voimassa 12 kk maa-ainesluvan päättymisen jälkeen.

Sovelletut oikeusohjeet

Ympäristönsuojelulaki (YSL 527/2014) 2, 5-12, 14-17, 19-20, 22, 27, 34, 39, 42-44, 48-49, 52-53, 58-62, 66, 70, 83-85, 87, 96, 123, 167-168, 170, 190-191, 199, 205 §

Valtioneuvoston asetus ympäristönsuojelusta (713/2014) 2-4, 6, 11-15, 18 §

Maa-aineslaki (555/1981) 1, 1a, 3-7, 10-16, 19-21, 23, 23 a, 23 b §

Valtioneuvoston asetus maa-ainesten ottamisesta (926/2005) 1-4, 6-9 §

Laki eräistä naapuruussuhteista (26/1920) 17, 18 §

Valtioneuvoston päätös melutason ohjearvoista (993/1992)

Valtioneuvoston asetus kivenlouhimojen, muun kivenlouhinnan ja kivenmurskaamojen ympäristönsuojelusta (MURAUS-asetus 800/2010)

Valtioneuvoston asetus ilmanlaadusta (79/2017)

Jätelaki (646/2011) 13, 15, 28, 29, 72, 118, 119, 120, 122 §

Valtioneuvoston asetus raskaan ja kevyen polttoöljyn rikki- ja kiviainepitoisuuksista
413/2014

Suomussalmen kunnan maa-aines ja ympäristölupataksa

Suomussalmen kunnan maa-ainestaksan mukainen ohje
vakuuden laskemiseksi

Päätöksen antaminen

Päätöspäivä on 28.2.2025 ja päätöksen julkaisupäivä on 3.3.2025.

Lupapäätöksestä tiedottaminen

Päätös

Hakija

Jäljennös päätöksestä

Kainuun ELY-keskus, kirjaamo, PL 115,87101 Kajaani

Kainuun ympäristöterveyspalvelut

Tieto päätöksestä julkaistaan Suomussalmen kunnan verkkosivuilla.

Suomussalmella 28.2.2025

Jukka Korhonen
Ympäristötarkastaja

MUUTOKSENHAKU

Tähän päätökseen haetaan muutosta hallintovalituksella.

Valitusoikeus

Tähän päätökseen saa ympäristönsuojelulain (527/2014) 191 §:n perusteella hakea muutosta:

- se, johon päätös on kohdistettu tai jonka oikeuteen, velvollisuuteen tai etuun päätös välittömästi vaikuttaa (asianosainen),
- rekisteröity yhdistys tai säätiö, jonka tarkoituksena on ympäristön-, terveyden- tai luonnonsuojelun taikka asuin ympäristön viihtyisyyden edistäminen ja jonka toiminta-alueella kysymyksessä olevat ympäristövaikutukset ilmenevät,
- toiminnan sijaintikunta ja muu kunta, jonka alueella toiminnan ympäristövaikutukset ilmenevät,
- valtion valvontaviranomainen ja vaikutusalueen edellä mainitun muun kunnan ympäristönsuojeluviranomainen,
- muu asiassa yleistä etua valvovalla viranomainen.

Valitusaika

Valitus on tehtävä 30 päivän kuluessa päätöksen tiedoksisaannista.

Valitus on toimitettava valitusviranomaiselle viimeistään valitusajan viimeisenä päivänä ennen valitusviranomaisen aukioloajan päättymistä. Viimeinen valituspäivä on 9.4.2025

Päätöksen tiedoksianto

Tämä päätös annetaan tiedoksi 3.3.2025 yleisessä tietoverkossa julkaistulla julkisella kuulutuksella. *Asianosaisen* katsotaan saaneen päätöksestä tiedon, jollei muuta näytetä, seitsemän päivän kuluttua kirjeen lähettämisestä. Päätöksen katsotaan tulleen *viranomaisen* tietoon kuitenkin kirjeen saapumispäivänä.

Käytettäessä tavallista sähköistä tiedoksiantoa *asianomaisen* katsotaan saaneen päätöksestä tiedon, jollei muuta näytetä, kolmantena päivänä viestin lähettämisestä.

Tiedoksisaantipäivää ei lueta valitusaikaan. Jos valitusajan viimeinen päivä on pyhäpäivä, itsenäisyyspäivä, vapunpäivä, joului- tai juhannusaatto tai arkilauantai, saa valituksen tehdä ensimmäisenä arkipäivänä sen jälkeen.

Valitusviranomainen

Valitus tehdään Vaasan hallinto-oikeudelle

Postiosoite: Vaasan Hallinto-oikeus, PL 204, 65101 Vaasa
Käyntiosoite: Korsholmanpuistikko 43, 4. krs 65100 Vaasa
Sähköpostiosoite: vaasa.hao@oikeus.fi
Faksinumero: 029 56 42760
Puhelinvaihdde: 029 56 42611

Valituksen voi tehdä myös hallinto- ja erityistuomioistuinten asiointipalvelussa osoitteessa <https://asiointi2.oikeus.fi/hallintotuomioistuimet>.

Valituksen muoto ja sisältö

Valitus on tehtävä kirjallisesti. Myös sähköinen asiakirja täyttää vaatimuksen kirjallisesta muodosta.

Valituksessa on ilmoitettava:

- 1) päätös, johon haetaan muutosta (*valituksen kohteena oleva päätös*);
- 2) miltä kohdin päätökseen haetaan muutosta ja mitä muutoksia siihen vaaditaan tehtäväksi (*vaatimukset*);
- 3) vaatimusten perustelut;
- 4) mihin valitusoikeus perustuu, jos valituksen kohteena oleva päätös ei kohdistu valittajaan.

Valituksessa on lisäksi ilmoitettava valittajan nimi ja yhteystiedot. Jos puhevaltaa käyttää valittajan laillinen edustaja tai asiamies, myös tämän yhteystiedot on ilmoitettava. Yhteystietojen muutoksesta on valituksen vireillä ollessa ilmoitettava viipymättä hallintotuomioistuimelle.

Valituksessa on ilmoitettava myös se postiosoite ja mahdollinen muu osoite, johon oikeudenkäyntiin liittyvät asiakirjat voidaan lähettää (*prosessiosoite*). Mikäli valittaja on ilmoittanut enemmän kuin yhden prosessiosoitteen, voi hallintotuomioistuin valita, mihin ilmoitetuista osoitteista se toimittaa oikeudenkäyntiin liittyvät asiakirjat.

Valitukseen on liitettävä:

- 1) valituksen kohteena oleva päätös valitusosoituksineen;
- 2) selvitys siitä, milloin valittaja on saanut päätöksen tiedoksi, tai muu selvitys valitusajan alkamisen ajankohdasta;
- 3) asiakirjat, joihin valittaja vetoaa vaatimuksensa tueksi, jollei niitä ole jo aikaisemmin toimitettu viranomaiselle.

Oikeudenkäyntimaksu

Muutoksenhakuasian vireille panijalta peritään oikeudenkäyntimaksu sen mukaan kuin tuomioistuinmaksulaissa (1455/2015) säädetään.

Päätös

Päätöstä koskevia asiakirjoja ja liitteitä voi pyytää Suomussalmen kunnan kirjaamosta.

Postiosoite: Suomussalmen kunta, PL 40, 89601 Suomussalmi
Käyntiosoite: Kauppakatu 20, 89600 Suomussalmi
Sähköpostiosoite: kunta@suomussalmi.fi
Faksinumero: (08) 6155 5531
Puhelinnumero: (08) 6155 551
Kirjaamon aukioloaika on maanantaista perjantaihin klo 9.00 – 15.00