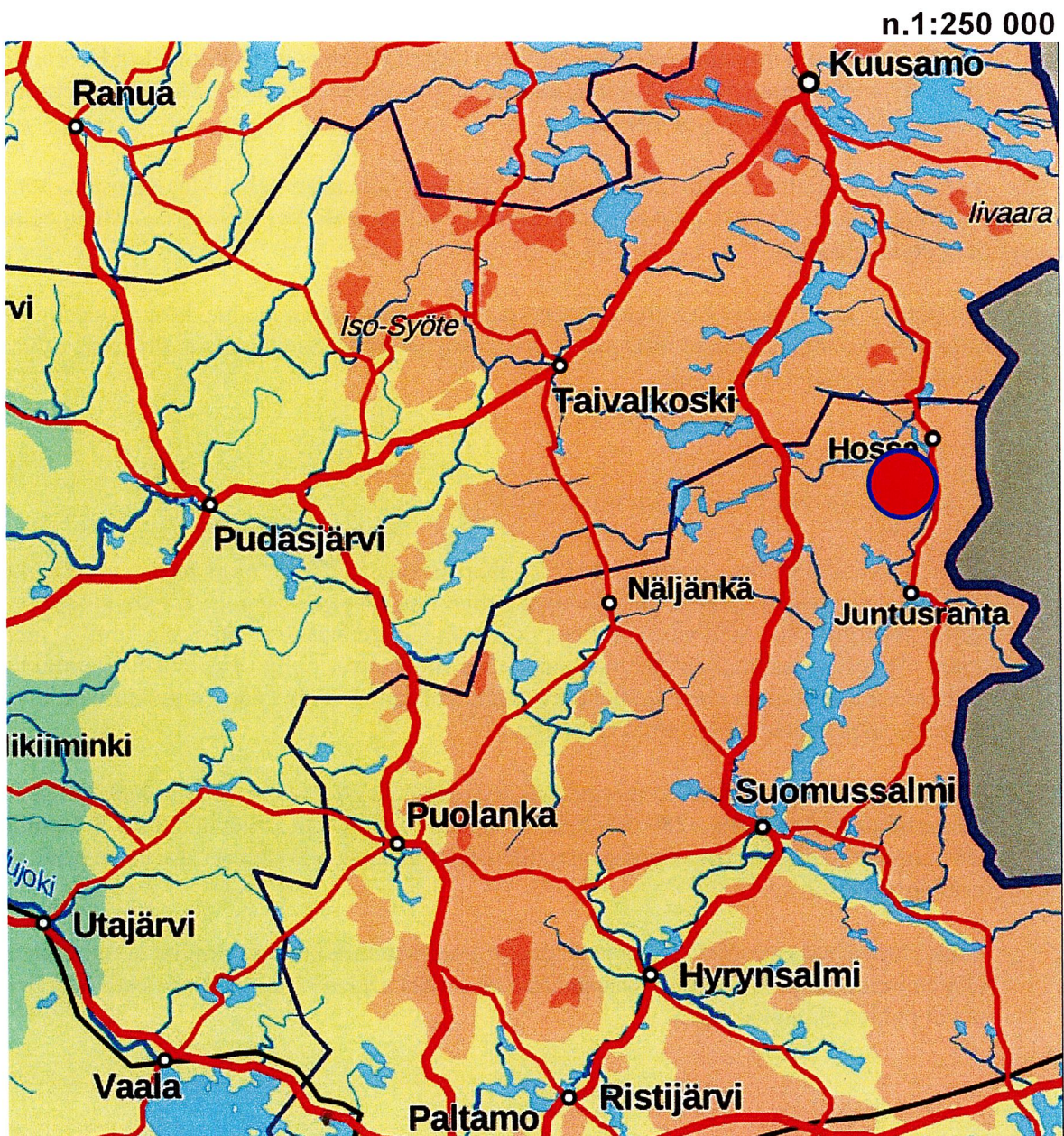


31.3.2026

KULJETUSLIIKE SAKARI VÄISÄNEN KY
MAA-AINESTEN OTTOSUUNNITELMA
SUOMUSSALMI
TILA SUOMUSSALMEN VALTIONMAA 777-893-11-1



1. HANKETIEDOT

Kuljetusliike Sakari Väisänen Ky hakee lupaa maa-ainesten ottamiselle kallion louhimisella valtion omistamalta tilalta Suomussalmen valtionmaa 7778-893-11-1 Särkilammen alueella.

Haettavan ottoalueen pinta-ala on noin 2,35 ha ja ottomäärä 40 000 k-m³. Ottosyvyys on 0-14 metriä, josta suuri osa on luiskausta kaltevuudella 1:3. Alueella on vanhan ottotoiminnan kautta muodostunut n. 1,0 ha monttu haettavalle ottotasolle alarinteellä, haettavan ottoalueen itäosassa, metsäautotien puolella. Alueella on ollut Metsähallituksen ottoalue, jonka lopputarkastus on tehty 3.4.2023. Metsähallitus antaa luvan otolle noin 4,23 ha vuokra-alueella, jolla aiempikin otto on tapahtunut.

2. ALUEEN NYKYTILA, MAANKÄYTTÖ JA MAAPERÄN LAATU

Lupahakemuksen mukainen ottoalue sijoittuu tiestöä pitkin noin 10 kilometriä Hossan lounaispuolella, metsäautotietä noin 1,0 km selkosyläntien pohjoispuolella. Alue on laajennusosaltaan metsätalouksikäytössä ollutta aluetta.

Lähin asutus sijaitsee noin 1,5 kilometriä ottoalueen lounaispuolella. Maa-ainesten oton lisäksi lähialue on metsätalouksikäytössä sekä poronhoitoalueena, eli tyypillisesti laajasti alueellisesti käytetyllä alueella.

Kainuun maakuntakaavassa alue on maa- ja metsätalouksivaltainen alue, koska alueella ei ole muita merkintöjä, karttaote liitteenä. Hossan osayleiskaavassa alueella ei ole merkintöjä, eikä alueella ole muita merkintöjä.

3. POHJA- JA PINTAVESIOLOSUHTEET

Lähin luokiteltu pohjavesialue, 2-luokan pohjavesialue 1177717 Virtajärvenharju-Haukijänkkä, eli muu vedenhankintakäyttöön soveltuva pohjavesialue, sijaitsee noin 1,8 km päässä ottoalueen pohjoispuolella. Maanpinta laskee ottoalueen länsireunasta sen itäosaan noin 20 metriä, joten yleisesti vaadittu, vähintään neljän metrin suojakerros pohjavesipintaan toteutuu helposti. Pohjavesihavaintoja ei alueella ole tehty aiempienkaan maa-aineslupien mukaisessa toiminnassa, eikä ottoa haeta tätä alemmalle tasolle.

Maapinnan taso on ottoalueen länsireunassa haettavalla ottotasolla +264,0, itäreunassa korkeimmillaan noin tasolla +280,0(N2000). Luiskaus toteutetaan kaltevuudella 1:3. Louhittavaa kalliomurskettä käytetään satunnaisesti, tilausten mukaisissa kohteissa. Tarve on ollut aieminkin vähäistä.

Oton yhteydessä ei pohjavesipintaa alenneta, joten suunniteltu ottotoiminta ei tule lisäämään alueen pinta- tai pohjavesien virtausmääriä tai muuta niiden virtaussuuntia, eikä tule alentamaan pohjavesipinnan tasoa.

4. SUUNNITELLUT OTTAMISTOIMENPITEET

Suunnitellun ottoalueen koko on noin 2,35 ha piirroksessa 9217.2 esitetyn rajauksen mukaisesti. Haettava ottomäärä 40 000 k-m³ on arvioidun, ottotoiminnan aikana mukaisesti tarvittavan

kiviaineksen määrä. Haettava ottamisaika on 10 vuotta. Suojakerros pohjaveteen jää huomattavaksi.

Luiskaukset muotoillaan kaltevuuteen 1:3 haettavalle ottotasolle +246,0(N2000). Otto yhdistetään itäosan aiemman oton mukaiseen ottoalueeseen. Kaikkiin naapuritiloihin jää lähimmilläänkin lounaispuolella noin 430 metrin suojavyöhyke. Kulkuyhteys tapahtuu itäpuoliselta metsäautotieltä, nykyisen ottomontun kautta, kuten sijaintikartalla 9217.1 ja suunnitelmakartalla 9217.2 on esitetty. Luiskauksia tehdään jo oton aikana. Ottoalue suojataan siirtämällä ja jatkamalla aiemman oton yhteydessä käytettyä suoja-aitaa, joka on melko korkea, arviolta noin 1,8-metrinen. Suojaus estää sekä ihmisten että porojen, tai muiden eläimien loukkaantumista.

Murskaukset tehdään tarpeen mukaan liikkuvasta kalustosta. Murskausten käyttö jää koko toiminnan aikana alle 50 vrk, joten se tehdään ympäristöluvan sijaan meluilmoituksilla, jotka tehdään vaadittavien aikataulujen mukaisilla ilmoituksilla.

Tankkaukset suoritetaan, liikkuvasta, säännösten mukaisesti suojatusta kalustosta. Mahdollisia vahinkoja tarkkaillaan silmämääräisesti, mahdollisista öljyvuoodoista ilmoitetaan välittömästi pelastusviranomaisille ja ryhdytään puhdistustoimiin. Tarvittaessa maaperästä otetaan näytteitä tai, jotka toimitetaan hyväksytyyn laboratorioon analysoitaviksi. Jos esim. öljyä havaitaan kulkeutuvan maahan, se poistetaan niiltä osin ja viedään pois. Alueella tai kalustossa säilytetään imeytysvarustusta, öljyntorjuntamattoa tms.

5. YMPÄRISTÖVAIKUTUKSET

Suunnitellun ottoalueen lähistöllä ei ole suojelualueita, lähin on lähimmillään noin 2,6 km lounaispuolella sijaitseva yksityinen, YSA 27317, Sylvänmetsän rauhoitusalue. Lähin Natura-alue on noin 2,9 km eteläpuolella sijaitseva SACFI1200718 Tormuan Pohjavaara-Riitasuo. Lähin muinaismuisto on noin 3,6 km ottoalueen koillispuolella. Suunnitellulla otto- tai sen vaikutusalueella ei ole laji-fi-sivustonkaan mukaan erityisiä, suojeltavia kasvi- tai eläinlajeja, joiden elinympäristön säilyttäminen vaarantuisi hankkeen johdosta, sillä alue on tavanomaista metsätaloustaloudessa olevaa aluetta. Lähin Metsälain 10§ mukainen suojelualue, kangasmetsäsaareke, sijaitsee noin 680 metriä suunnitellun ottoalueen pohjoispuolella.

Ottotoiminta ei suunnitelman mukaisesti toteutettuna alenna pohjavesipintaa eikä vaikuta haitallisesti pohjaveden laatuun tai määrään. Otto ei näy asutukselle, asutukselle otosta ei aiheudu maisemallista haittaa. Toiminnasta ei aiheudu asutukselle myöskään ääriä, melu- tai pölyhaittoja, etenkin kun ottomäärä on vähäinen. Oton vaikutuspiirissä ei ole luonnontilaisia lähteitä, pohjavedenottoa tai yksityistalouksien kaivoja.

6. MAISEMOINTI JA ALUEEN JÄLKIKÄYTTÖ

Pintamaakerros kuoritaan alueelta varastokasoihin. Osaa pintamaista voidaan käyttää maisemoinnissa kasvukerrokseen. Luiskien muotoilua suoritetaan jo oton aikana siltä osin, kun se on toiminnan kannalta mahdollista

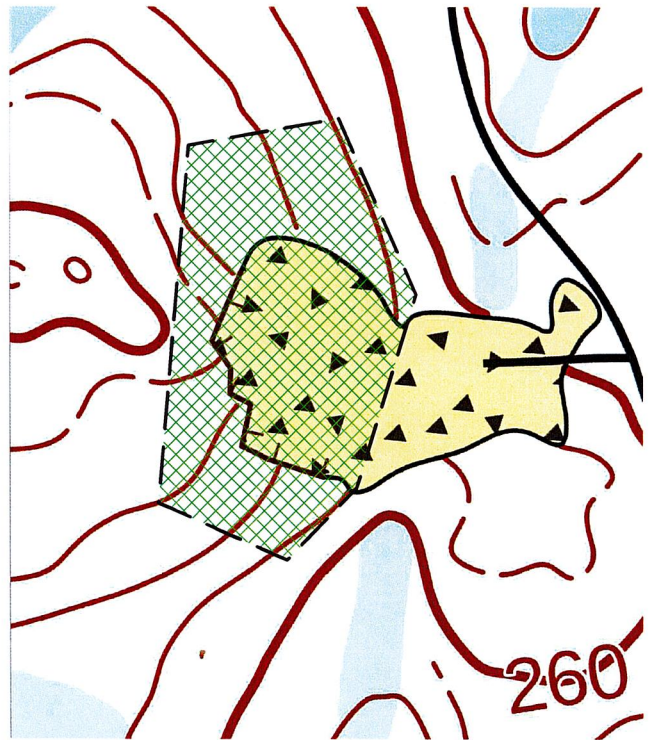
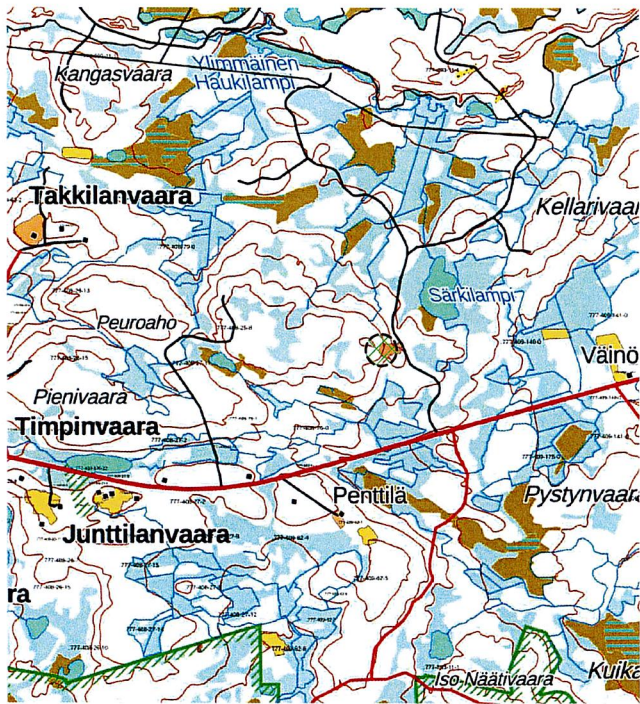
Luiskaukset tehdään noin kaltevuuteen 1:3, syvimmillään haettavalle ottotasolle +246,0(N2000). Todennäköisesti alue metsitetään alueelle tuotavilla pintamailla ja palautetaan metsätaloustalouteen.

Oulu 31.3.2026
GEOPUDAS OY

Jari Savolainen
geologi

PIIRUSTUKSET JA LIITTEET

Yleiskartta n.1:250 000 kansilehdellä
Sijaintikartta 9217.1; Geopudas Oy n.1:30 000, 1:2000
Suunnitelmakartta 9217.2; Geopudas Oy 1:1000
Poikkileikkaukset 9217.3; Geopudas Oy 1:400 / 1:1000
Jälkitilannekartta 9217.4; Geopudas Oy 1:1000
Kainuun maakuntakaavan karttaote
Maanomistajan suostumus ilmenee vuokra-alueen kartalta
Maanomistajatiedot KTJ
Kaivannaisjätteen jätehuoltosuunnitelma



MAA-AINESTEN OTTOSUUNNITELMA

Kunta: SUOMUSSALMI

Kylä: VALTION METSÄMAA

Alue: SÄRKILAMPI

Tila: SUOMUSSALMEN VALTIONMAA
777-893-11-1

SIJAINTIKARTTA

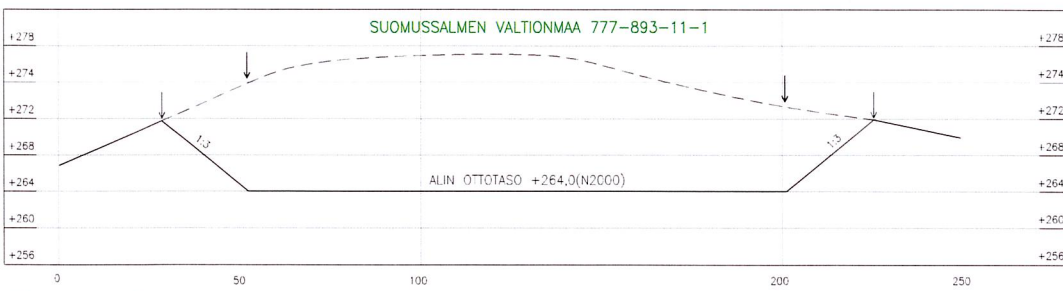
n.1:30 000/1:2000

Piirros 92:7.1

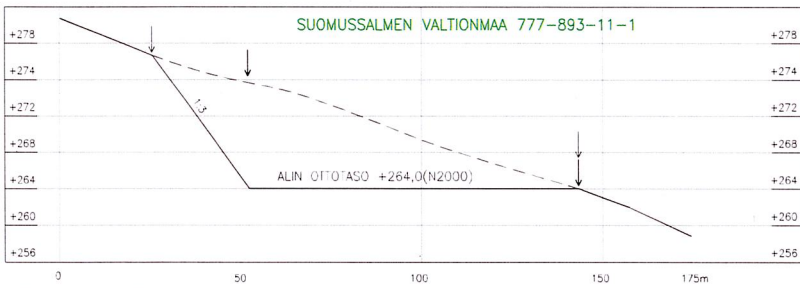
31.3.2026

GEOPUDAS OY

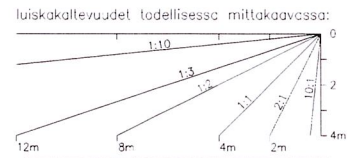
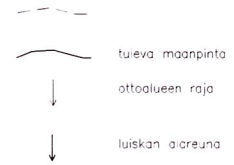
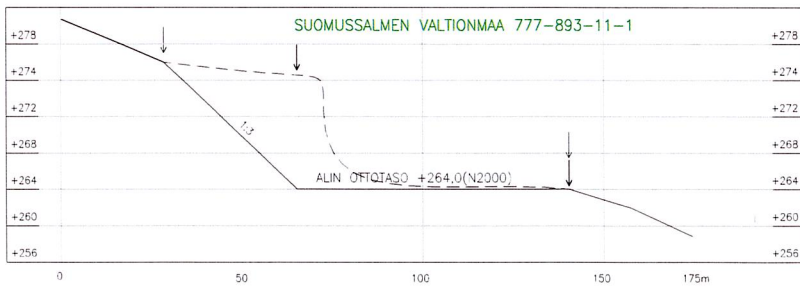
A-----A



B-----B



C-----C



MAA-AINESTEN OTTOSUUNNITELMA

Kunta: SUOMUSSALMI

Kylä: VALTION METSÄMAA

Alue: SÄRKILAMPI

Tila: SUOMUSSALMEN VALTIONMAA
777-893-11-1

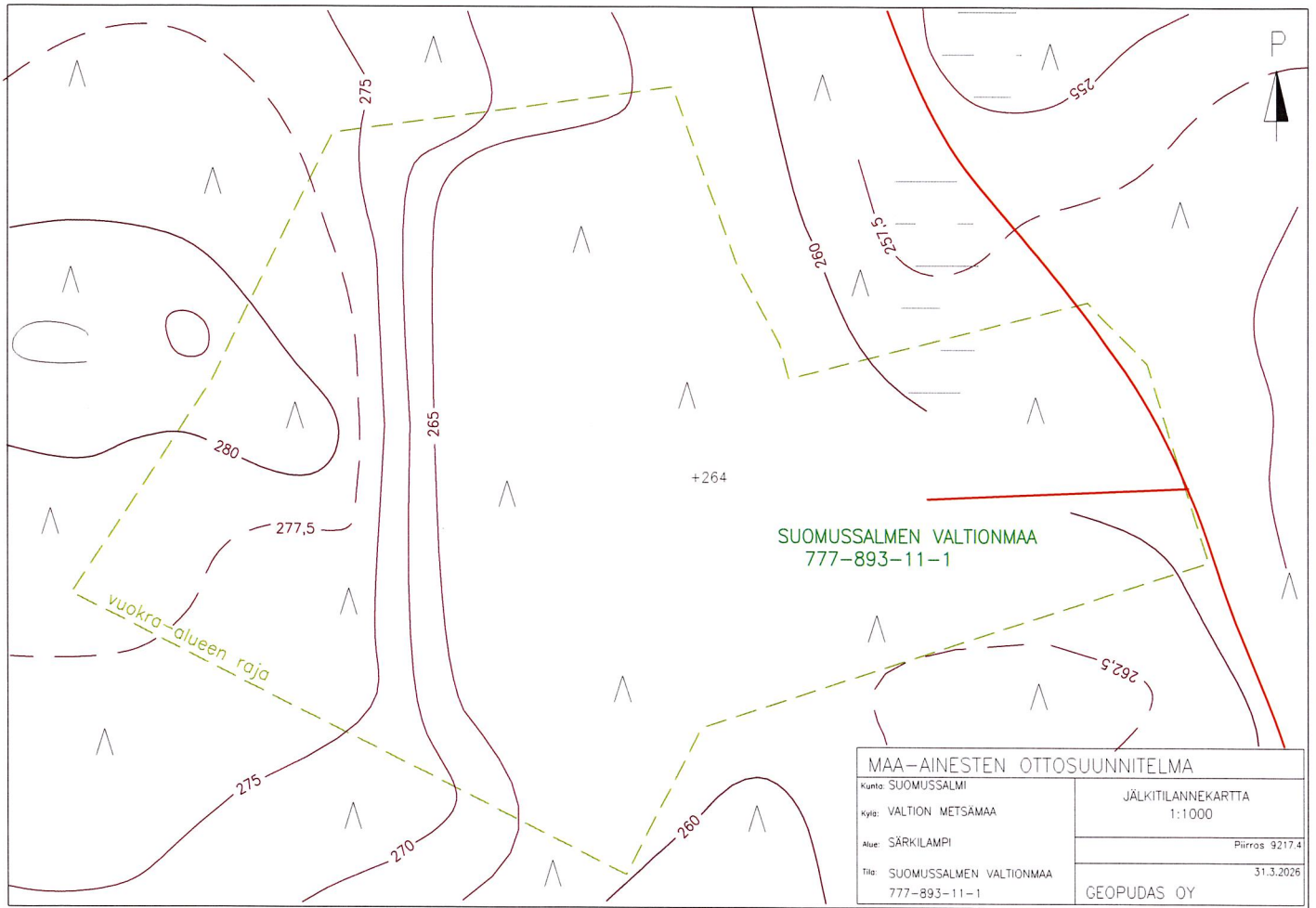
POIKKILEIKKAUKSET

1:400 / 1:1000

Piirros 9217.3

31.3.2026

GEOPUDAS OY



SUOMUSSALMEN VALTIONMAA
777-893-11-1

MAA-AINESTEN OTTOSUUNNITELMA	
Kunta: SUOMUSSALMI	JÄLKITILANNEKARTTA
Kylä: VALTION METSÄMAA	1:1000
Alue: SÄRKILAMPI	Piirros 9217.4
Titel: SUOMUSSALMEN VALTIONMAA	31.3.2026
777-893-11-1	GEOPUDAS OY

Suunnitelma liittyy maa-ainesten ottamislupaan Ympäristölupaan

1. LUPATIEDOT

Ympäristöluvan tai maa-ainesten ottamisluvan hakijan nimi Kuljetusliike Sakari Väisänen ky		
Ottamisalueen nimi Särkilammen ottoalue		
Kunta Suomussalmi	Kylä Suomussalmen valtioneuvosto	Tilan RN:o 777-893-11-1
Ottamisalueen pinta-ala 2,35 ha		
Luvan viimeinen voimassaolopäivä		
Otettava maa-aines	Ottamismäärä (m ³ -ktr)	
Kalliokiviaines (murske, louhe)	40 000	
Rakennus- ja muu luonnonkivi		
Sora ja hiekka		
Moreeni		
Multa tai savi		

2. KAIVANNAISJÄTE

Kaivannaisjätteen laji ¹		Arvio kaivannaisjätteen kokonaismäärästä (m ³ -ktr) ²	Kaivannaisjätteen hyödyntäminen ja käsittely ³	
Pilaantumaton			Valitse 1, 2 ja/tai 3	Tarvittaessa yksityiskohtaisempi kuvaus
Ei pysyvä maa-aines	Pintamaa	5000	1 ja 2	valleihin, maisemointiin
	Kannot ja hakkuutähteet	5-10	1 ja 2	sekoittuvat tai sekoitetaan pintamaihin
Pysyvä maa-aines	Kivipöly tai kivituhka			
	Vesiseulonta- ja selkeytyslaitteiden hienoainekset			
	Savi ja siltti			
	Sivukivi			
	Seulontakivet ja lohkareet			
	Muu, mitä?			
Pilaantunut maa-aines	Mitä?			
Kaivannaisjätteitä yhteensä		5000		

A) Tiedot kaivannaisjätteen ympäristövaikutuksista⁴

Esitetty maa-ainesten ottamissuunnitelmassa.

Alueelta kuorittavilla puhtailla, humuspitoisilla pintamailla ja maa-aineksilla ei ole haitallisia vaikutuksia ympäristöön. Hakkuutähteet ja mahdolliset suuret kannot sekoittuvat tai sekoitetaan pintamaihin ja käytetään maisemoinnin yhteydessä pintamaiden seassa luiskiin. Pintamaita käytetään maisemointiin.

B) Ympäristön pilaantumisen sekä muiden vaikutusten ehkäisemiseksi toteutettavat toimet toiminnan aikana ja sen päätyttyä⁵

Esitetty maa-ainesten ottamissuunnitelmassa.

C) Selvitys seurannasta ja tarkkailusta toiminnan aikana ja sen päätyttyä⁶

Esitetty maa-ainesten ottamissuunnitelmassa.

Ei edellytä seuranta- tai tarkkailua.

D) Tiedot toiminnan lopettamisesta⁷

Esitetty maa-ainesten ottamissuunnitelmassa.

Ottoalue palautetaan metsätaloukseen.

3. KAIVANNAISJÄTEALUE

E) Selvitys kaivannaisjätteen jätealueesta⁸

Esitetty maa-ainesten ottamissuunnitelmassa.

Jätealueen sijainti ja pinta-ala (ha)

Ei erillistä jätealuetta, pintamaat kuoritaan alueen reunoille, missä osa käytetään reunavalleihin.

Jätealueen perustaminen ja hoito

Ei vaadi jälkihoitoa

Jätealueen ympäristö

Selvitys maaperän ja pohjaveden tilasta

Itä osa vanhaa ottoaluetta, laajennusalue metsätaloukseen käytössä ollut aluetta, jossa pintamaita noin 0,2-0,5 metrin kerros. Ei sijaitse luokitellulla pohjavesialueella.

Jätealueen ympäristövaikutukset ja niiden seuranta

Ei vaadi jälkihoitoa

Jätealueen käytöstä poistaminen ja jälkihoito

Pintamaita käytetään lopputilanteessa maisemointiin ja kasvukerrokseen metsätaloukseen.

F) Liitekartta 1:2000-1:10 000, josta käy ilmi kaivannaisjätteen jätealueiden sijainti ja lähiympäristö

Esitetty maa-ainesten ottamissuunnitelmassa

4. LISÄTIETOJA

Yhdyshenkilön nimi ja yhteystiedot (osoite, puhelin ja sähköpostiosoite)

Sakari Väisänen, [redacted] 0400 387 311, kl.sakari.v.ky@hotmail.fi
Jari Savolainen, [redacted] 0400 150 555, jari.savolainen@geopudas.fi