

## **Maa-aines- ja ympäristölupa, Tausvaaran kallioalue, Metsähallitus, Metsätalous Oy**

**Dnro** 2599/11.01.00.05/2025

**Asia** Päätös maa-ainelain 4 a §:n mukaisesta maa-ainesten ottamislupahakemuksesta sekä ympäristösuojelulain 27 §:n mukaisesta ympäristölupahakemuksesta muulle kivenlouhinnalle ja siirrettävälle kivenmurskaamolle.

### **Toiminta, jolle lupaa haetaan**

Lupaa haetaan kalliokiviaineksen louhintaan ja murskaukseen 50 000 m<sup>3</sup>:lle 15 vuodeksi.

**Hakijan yhteystiedot** Metsähallitus Metsätalous Oy  
Kauppatie 19–21  
93400 Taivalkoski  
y-tunnus 2752751–5

Yhteyshenkilö:

Matti Hämeenniemi  
Kauppatie 19–21  
93400 Taivalkoski  
[matti.hameenniemi@metsa.fi](mailto:matti.hameenniemi@metsa.fi)  
p. 040 1680782

### **Maa-ainespaikan yhteystiedot**

#### **Maa-ainespaikan nimi**

Tausvaaran kallioalue

#### **Toimialatunnus**

08111 Koriste- ja rakennuskiven louhinta (ei sisällä murskausta)  
08120 Soran, hiekan, saven ja kaoliinin otto (kiven, soran ja hiekan rouhinta ja murskaus).

#### **Ottoalueen koordinaatit**

ETRS-TM35FIN  
- pohjoinen (N) 7239130  
- itä (E) 565410

### **Voimassa olevat ympäristölupa-, vesilupa- tai muut päätökset ja sopimukset**

Tausvaaran kallioalueella on voimassa Metsähallitus Metsätalous Oy:lle 30.8.2016 10 vuodeksi 50 000 m<sup>3</sup>:lle myönnetty maa-aineslupa. Luvasta on vuoden 2026 alussa käyttämättä 27 082 m<sup>3</sup>. Lupa päättyy 30.8.2026.

## Tiedot laitosalueen kiinteistöistä ja niillä sijaitsevista laitoksista ja toiminnoista sekä näiden omistajista ja haltijoista yhteystietoineen

### Kiinteistö

Ottamisalue sijaitsee Suomussalmen kunnassa, kiinteistöllä Kiannan Valtionmaa 777-893-10-1.

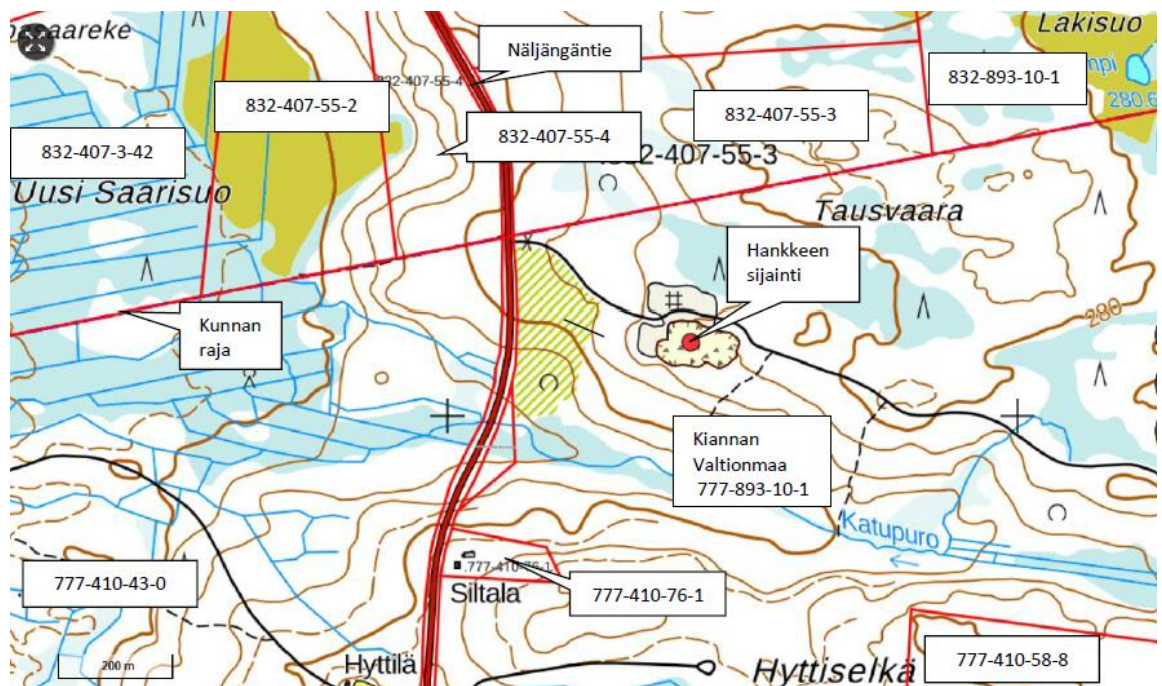
### Kiinteistön omistaja

Kiinteistön omistaa Suomen Valtio. Ottamisalue on Suomen valtion omistuksessa olevalla metsätalousmaalla.

## Tiedot toiminnan sijaintipaikasta ja sen ympäristöolosuhteista, asutuksesta sekä selvitys alueen kaavoitustilanteesta

### Sijaintipaikan ja sen ympäristön kuvaus sekä tiedot alueen maankäyttötilanteesta

Suunniteltu alue sijaitsee 53 km Suomussalmen keskustaajamasta pohjoiseen Suomussalmen kunnassa Valtion metsämaalla Näljängän kylässä Tausvaaralla Taivalkosken kunnan rajan tuntumassa.



Suunnittelualueen keskikohdan koordinaatit N=7239130 ja E=565410 (ETRS TM-35). Teyhteys alueelle kulkee Näljängäntien ja paikallisen metsäautotien kautta.

Tausvaaran alueelta on otettu kallioainesta aiemmin. Ottoalueelle on myönnetty 10 vuoden ottolupa 30.8.2016 (Dnro 1805/97.772/2016).

Kallioaineksen otosta ei aiheudu haittoja lähialueille, lähistöllä sijaitsee asutukset "Siltala" (0.5 km lounaaseen) ja Hyttilä (0.8 km lounaaseen).

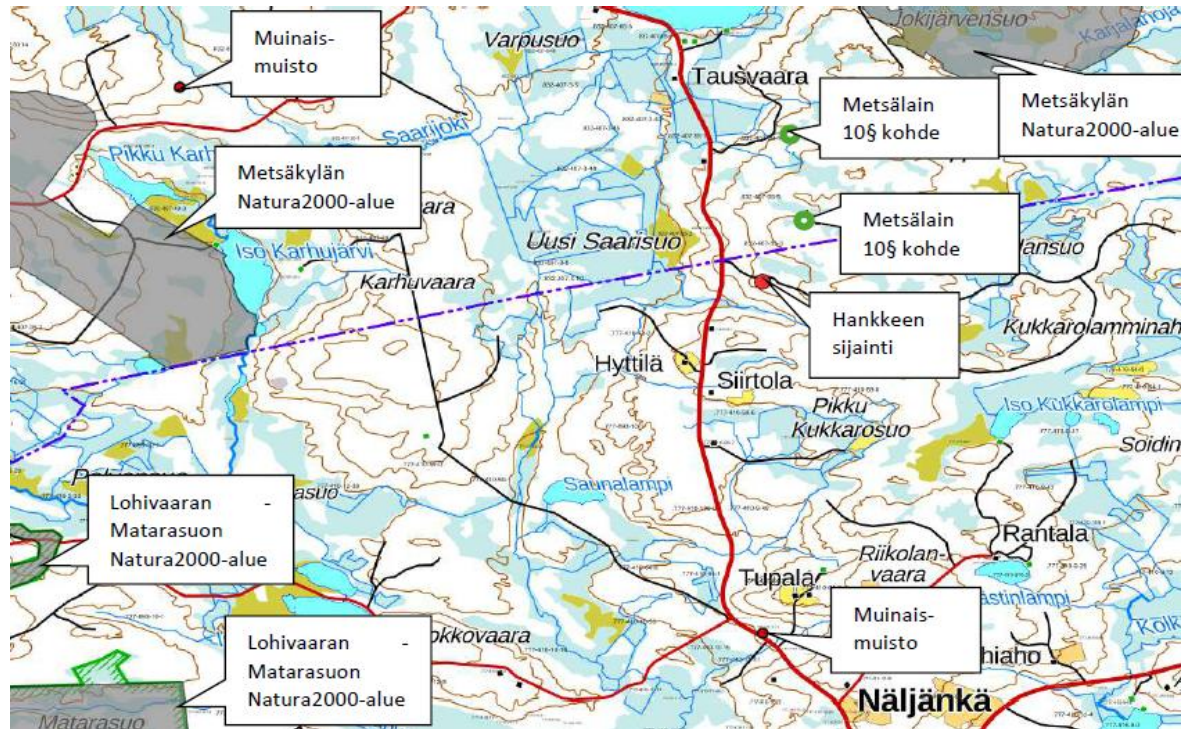
Kainuun vaihemaakuntakaavassa (2030) alueella on merkintä ”Poronhoitoalueen raja”.

Suunnittelun ottoalueen lähialueilla sijaitsee 2 kpl Natura2000 -alueita:

- Metsäkylän Natura2000 alueet sijaitsevat 2.1 km pohjoiseen ja 3.8 km länteen
- Lohivaaran - Matarasuon Natura2000-alue 6 km lounaaseen

Lähimmät Metsälain 10§ kohteet sijaitsevat ottoalueelta 0.7 km ja 1.2 km koilliseen 2 kpl.

Lähimmät muinaismuistomerkit sijaitsevat 2.8 km etelään ja 3.9 km luoteeseen.



Suunnittelun ottoalueen lähin luonnontilainen vesistö ”Katupuro” sijaitsee noin 200 m ottoalueelta etelään.

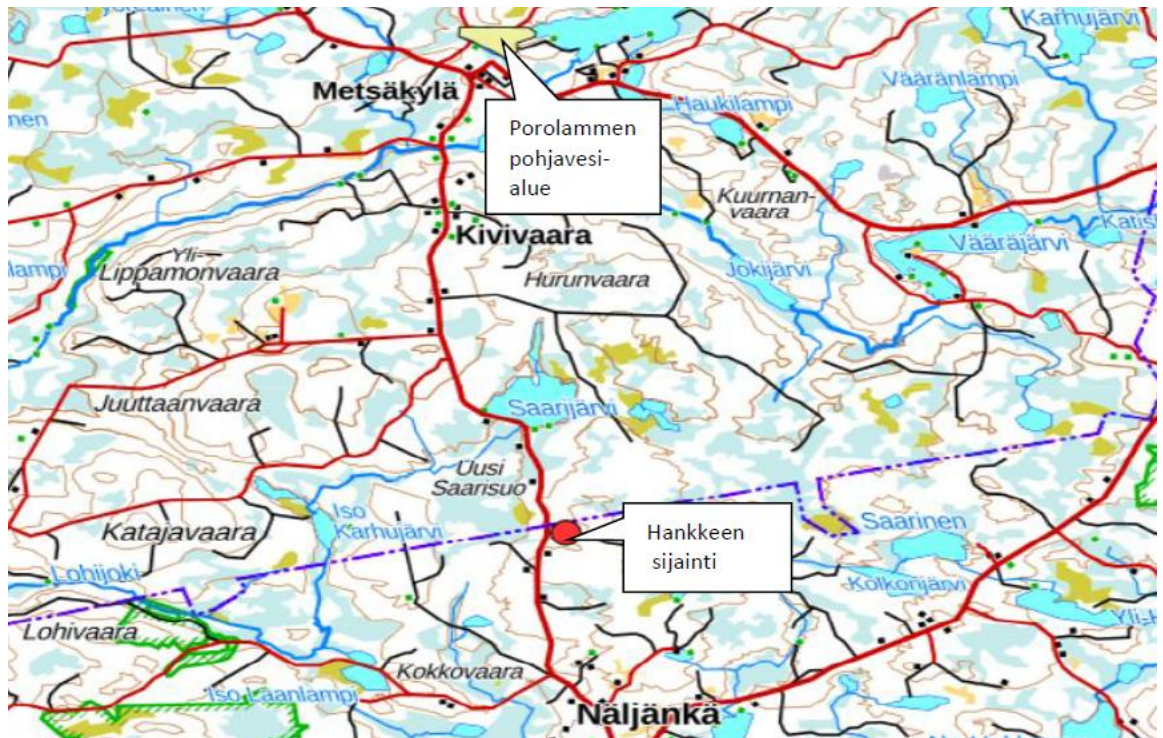
Ottoalueella tai sen välittömässä läheisyydessä ei ole tiedossa sellaisia kohteita, jotka olisivat luontotyyppin, eliö- tai kasvilajiston, muinaismuisto-, kulttuuri- tai maisema-arvon vuoksi suojeltavia.

### **Nykytilanne kasvillisuuden osalta**

Suunniteltavalla ottoalueelta on puusto pääosin poistettu eikä sen läheisyydessä esiinny suojeltavia kasveja tai luonnoneläimiä.

### **Pohjavesiolosuhteet ja niiden suojelu**

Suunnittelun ottoalueen lähin pohjavesialue ”Porolampi (11832024)” sijaitsee 9.5 km etäisyydellä pohjoiseen.



## Kallioaineksen ottaminen

Maa-aineksen kokonaisottomäärä on 50 000 m<sup>3</sup> kalliota. Ottamislupaa haetaan 15 vuodelle. Arvioitu vuotuinen ottomäärä on 3300 m<sup>3</sup>.

Suunnitellun ottamisalueen yhteispinta-ala on 5.55 ha, josta varsinainen ottoalue on 2.93 ha, tukitoiminta - alue on 1.87 ha sekä pintamaille ja kaivannaisjätteille varattu alue on 0.75 ha.

Kallioaineksen ottoalue ja tukitoiminta-alue merkitään maastoon puupaaluilla ennen ottotoiminnan alkua.

Kun maa-aineksen ottopaikalla on toimintaa, toiminta tapahtuu viikonpäivästä riippumatta kellon ympäri pois lukien räjäytykset, jotka suoritetaan maanantai - perjantai klo 8–18 välisenä aikana.

Murskauslaitos (mobiilimurskain) liikkuu murskauksen edetessä louhoksessa/ ottoalueella, joten tarvittaessa murskekasoja voi sijoittua myös louhokseen.

Urakoitsija sopii tilaajan kanssa kasojen sijainnista. Kalliopaikan aitaaminen on suoritettu seuraavasti:

- Ensimmäisen räjäytyskerran jälkeen ottopaikka aidataan galvanoidulla verkkoaidalla (silmäkoko 200 mm\*200 mm) jonka minimi korkeus on vähintään 1.8 m ja sijainti vähintään 2 m ottopaikan reunasta.

Aitatolpat painekyllästettyä puuta, vahvuus 80 mm. Lisäksi alueelle asennetaan varoituskyltit.

Ottotoiminnan päätyttyä, kun ottoalue luiskattu kaltevuuteen 1:3 ja aitaus poistetaan. Vaihtoehtoisestiluiskaus toteutetaan hyllyillä, joiden pudotus on max 2 metriä.

Kiviaineksen otossa sekä maisemoinnissa huomioidaan alueen maisemakuva sekä alueen geologiset ja biologiset luonnonarvot:

- Meluhaitat minimoidaan (murskausajankohta, murskaamon ja murskekasojen sijoittelu)
- Pölyhaitat minimoidaan (tarvittaessa kastelu ja kuljettimien kotelointi)
- Ottoalueen viimeistelyssä luiskakaltevuudet ja -muotoilut (ottoalueen ”istuminen maisemakuvaan”)
- Pintamaiden levityksellä edistetään luontaista metsittymistä

Kiviaineksen räjäytys-, louhinta-, rikotus- ja murskaustoimintaan suoritetaan 2–3 vuoden välein noin 15–16 päivää / toimintakerta. Kuormat ovat noin 50–55 tn / kuorma, joten alueelta ajetaan noin 2300 kuormaa 15 vuoden aikana.

Metsähallitus Metsätalous Oy on tehnyt hallinnassaan olevalle tieverkolle tieverkkosuunnitelman, jonka tavoitteeksi on asetettu tieverkon kantavuuden parantaminen ja jatkuva ylläpito.

Jotta tieverkkosuunnitelma toteutuisi ja tieverkon kuntoa voidaan pitää yllä, on tärkeää pitkällä aika välillä, että teiden kunnostusmateriaalien saanti on turvattu.

### **Suunniteltu ottomäärä ja aikataulu**

Suunniteltavalta alueelta on laskettu louhittavan räjäyttämällä kalliota yhteensä 50 000 m<sup>3</sup> ktr vuosina 2026–2041 (15 vuoden aikana) jolloin vuotuinen keskimääräinen ottomäärä on 3 300 m<sup>3</sup> ktr ottosyvyyden ollessa 9–17 m.

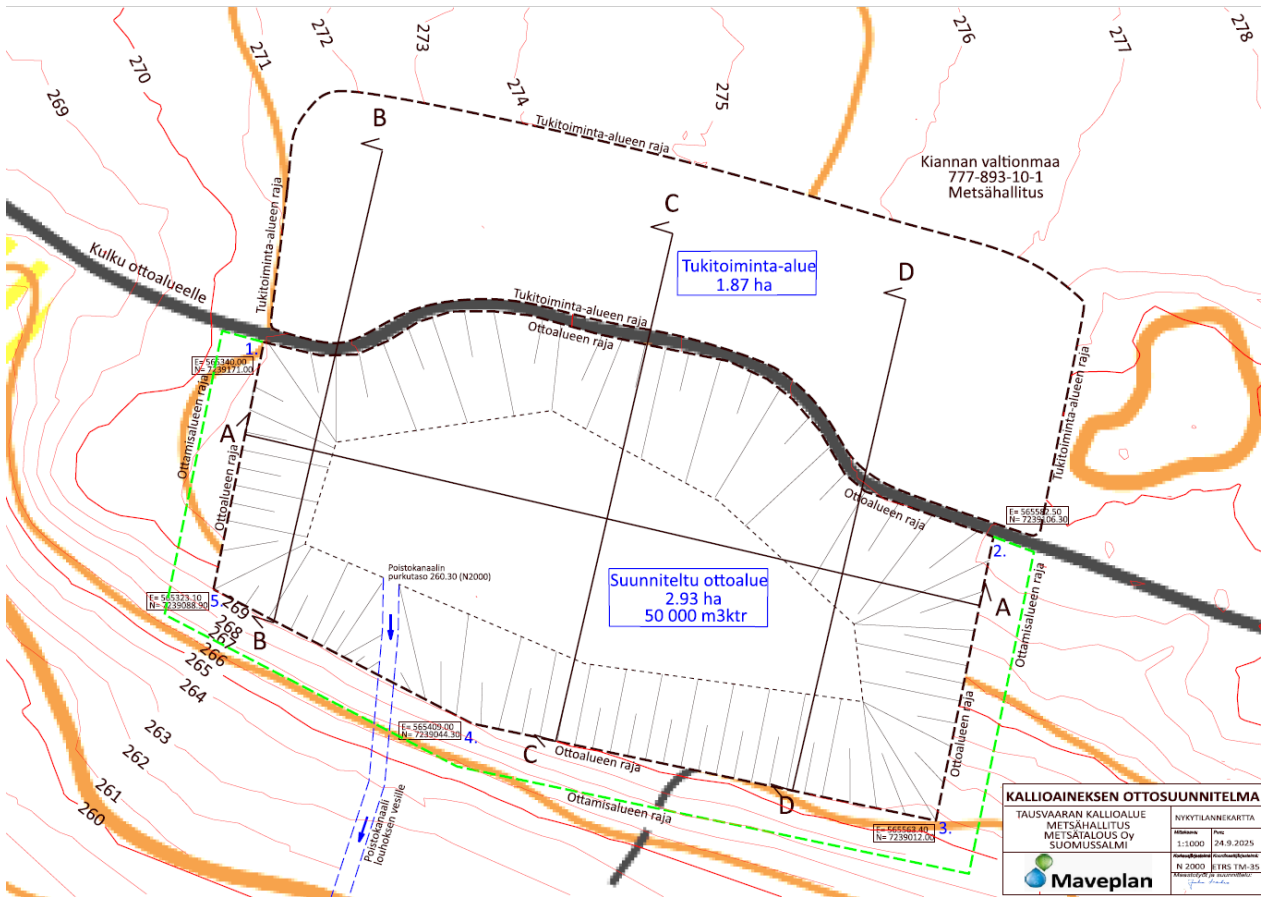
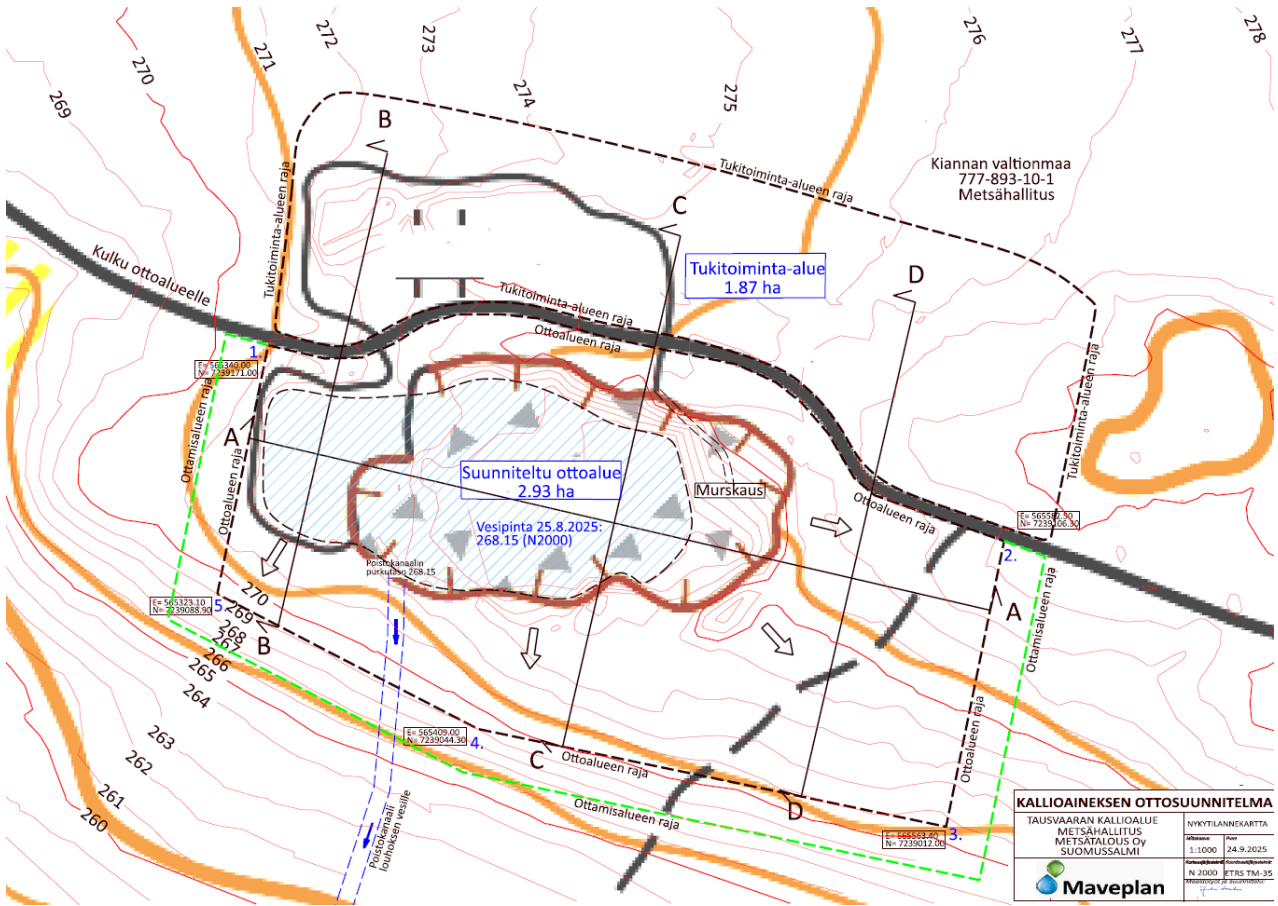
Louhittu kiviaines jalostetaan murskaamalla eri murskelajikkeiksi ja murske käytetään lähialueilla sijaitsevan Metsähallituksen ylläpitämän metsäautotiestön rakentamiseen ja kunnossapitoon.

Ottoalueen suunniteltu pohjataso on +260.30–260.80 (N2000). Ottotaso on sama kuin 30.8.2016 myönnetyissä ottoluvassa (260.00 N60-tasossa vastaa 260.30 N2000-tasossa).

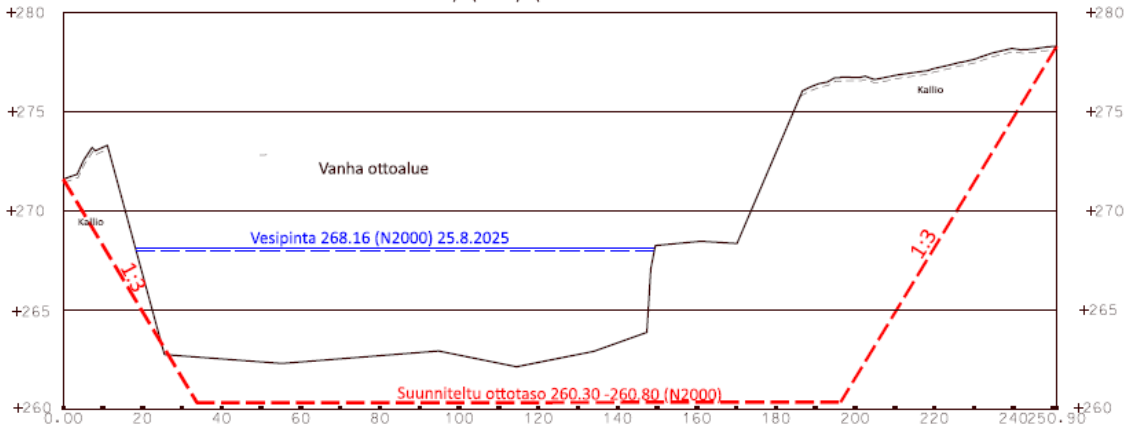
### **Suoritettut maastomittaukset**

Kallioaineksen ottamisalue kartoitetaan ja vaa’itaan Trimble GNSS-paikantimen avulla. Saatava kallioaineksen määrä on laskettu Terra Modeler Field maastomalli- / massalaskentaohjelmalla.

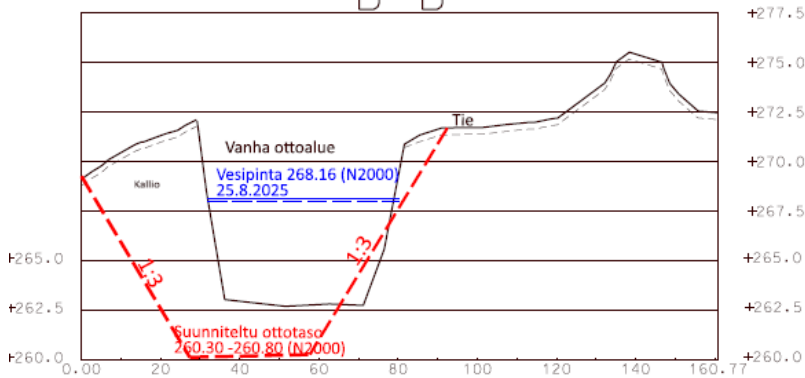
Lisäksi apuna on käytetty Maanmittaushallituksen laserkeilausaineistoa. Korkeustasona on käytetty valtakunnallista N2000 –korkeusjärjestelmää. Koordinaattijärjestelmänä on käytetty ETRS-TM35.



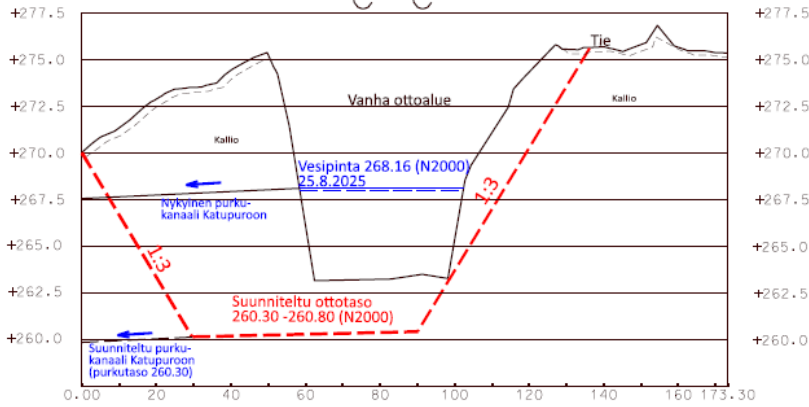
### A-A



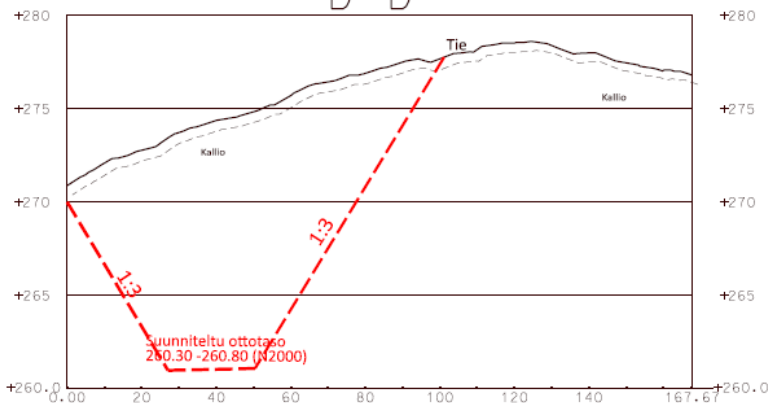
### B-B



### C-C



### D-D



KALLIOAINEISEN OTTOSUUNNITELMA	
TAUSVAARAN KALLIOALUE METSÄHALLITUS METSÄTALOUS OY SUOMUSSALMI	LEIKKAUKSET 1/1000 / 1/500 24.9.2025
Maveplan	N 2000: EIKS TM-30 Suomen Kallio Oy

## Toiminta ottoalueella ja pohjaveden suojele

Ottamissuunnitelman mukaan poltto- ja voiteluaineiden sekä ympäristölle vaarallisten aineiden säiliöissä tulee olla niiden tilavuutta vastaavat, katetut suoja-altaat sekä ylitäytön estimet ja lukot. Lisäksi suunnitelman mukaan polttoainesäiliöiden suojarakenteiden tulee olla sellaiset, ettei koneiden ja autojen tankkauksen yhteydessä öljyä pääse maaperään ja edelleen pohjaveteen.

Alueella ei säilytetä työkoneita, polttoaineita ja öljyä muulloin kuin ottotoiminnan aikana sekä murskeiden kuormauksien ja kuljetusten aikana.

Ottamissuunnitelman mukaan työkoneiden osalta on valvottava, ettei niistä pääse vuotamaan maahan poltto- ja voiteluaineita eikä hydrauliiikanesteitä.

Työkoneiden huoltotyöt suoritetaan suunnitelmakarttoihin merkityllä alueella. Murskauslaitos (mobiilimurskain) liikkuu murskauksen edetessä louhoksessa/ottoalueella, joten tarvittaessa murskekasoja voi sijoittua sekä tukitointa-alueelle että myös louhokseen. Urakoitsija sopii tilaajan kanssa kasojen sijainnista. Ottotoiminnan aikana on huolehdittava alueen siisteydestä ja jätehuollosta. Jätteitä ei saa säilyttää siten että siitä aiheutuu naapurikiinteistöille likaantumisvaaraa. Toiminta-alueella jätteiden varastointi tulee olla jätelainsäädännön mukaista.

Jätteet on varastoitava siten että mahdolliset vuodot astioista eivät aiheuta valumia maaperään:

- Poltettavat -, kaatopaikka-, vaaralliset- ja hyödynnettävät jätteet erillisissä kannellisissa jäteastioissa
- Jäteöljyt lukittavissa konteissa tai säiliöissä

Pääasiallinen melulähde on ottoalueella toimiva murskauslaitos, joka on siirrettävä dieselkäyttöinen kaksi tai kolme vaiheinen mobiilimurskain, joka koostuu esi-, väli- ja jälkimurskaimista.

Murskauslaitoksen melutaso 93–98 dB(A). Murskauksessa syntyvää melua torjutaan koteloinnein, kumituksin tai muilla vastaavilla ääniteknisesti parhailla meluntorjuntatoimilla.

Alueella ei saa polttaa eikä sinne saa haudata jätteitä. Ottotoiminnan päätyttyä otetaan ottoalue metsätaloukseenkäyttöön.

Toiminnan luonne ottoalueella on pienimuotoista, joten vaikutusta ympäristöön ei ole ja toiminnan riskit ovat myös vähäisiä. Mahdolliset riskitekijät liittyvät pääsääntöisesti työkoneisiin (esim. mahdolliset vuodot).

Pohjavesialueella kaikki pienetkin vahingot ilmoitetaan ympäristösuojeluviranomaisille.

Mahdollisen vahingon sattuessa tulee tilanteen paheneminen estää ja ryhtyä toimenpiteisiin pilaantuneen maan poistamiseksi. Luvan hakijan tulee ilmoittaa välittömästi hätäkeskukseen (112), ympäristösuojeluviranomaiselle ja Kainuun pelastuslaitokselle.

Ottoalueen valumavedet ohjataan purkukanaalia (purkutaso 260.30) pitkin ottoalueen eteläpuolelle, josta vedet ohjautuvat edelleen Katupuroon (etäisyys 200 m) eli samoin kuin 30.8.2016 myönnetyssä ottoluvassa.

## Alueen siistiminen ottotoiminnan aikana ja maisemointi toiminnan päätyttyä

Ottoalueen siisteydestä huolehditaan toiminnan ajan ja lopullinen ympäristön siistiminen tehdään heti ottamistoiminnan päätyttyä. Luontoon kuulumattomat rakenteet, romut ja jätteet viedään asiaan kuuluviin keräilypaikkoihin.

Ylijäämä kiviainekset käytetään soveltuvin osin alueen jälkihoitoon.

Viimeistelytyö saatetaan loppuun ottamistoiminnan päätyttyä. Pohjavedelle haitallisia aineita ei saa käyttää viimeistelyssä vaan ne on vietävä kunnan osoittamaan paikkaan.

Kallioaineksen ottotoiminnan päätyttyä varastoidut pintamaat levitetään ottoalueelle, ottoalueen annetaan metsittyä luontaisesti ja se otetaan metsätaloukseen. Mikäli luontainen metsittyminen ei tuota tarvittavaa taimitiheyttä, alueelle istutetaan kasvupaikalle sopivaa puulajia.

## Kaivannaisjätteen jätehuoltosuunnitelma

Kaivannaisjätteen laji <sup>1</sup>		Arvio kaivannaisjätteen kokonaisuudesta (m <sup>3</sup> -ktr) <sup>2</sup>	Kaivannaisjätteen hyödyntäminen ja käsittely <sup>3</sup>	
Pilaantumaton			Valitse 1, 2 ja/tai 3	Tarvittaessa yksityiskohtaisempi kuvaus
Ei pysyvä maa-aines	Pintamaa	2000	1	Välivarastointi alueella
	Kannot ja hakkuutähteet	300	1	Välivarastointi alueella
Pysyvä maa-aines	Kivipöly tai kivituhka			
	Vesiseulonta- ja selkeytyslaitteiden hienoainekset			
	Savi ja siltti			
	Sivukivi			
	Seulontakivet ja lohkat	200	1	Välivarastointi alueella
	Muu, mitä?			
Pilaantunut maa-aines	Mitä?			
Kaivannaisjätteitä yhteensä		2500		

## Tiedot kaivannaisjätteen ympäristövaikutuksista

Syntyvät kaivannaisjätteet pintamaan kuorinnasta syntyvää epäorgaanista ja orgaanista ainesta, kivennäismaata, humusta, kantoja ja hakkuutähteitä. Kaivannaisjätteet ovat ns. pilaantumattomia eli luonnontilaista maa-ainesta, joka ei sisällä haitallisia aineita, joista aiheutuisi ympäristön pilaantumista tai sen vaaraa.

Pintamaat ja kannot läjitetään ottoalueen laidoille vaiheittain ottamisen edistyessä. Mahdolliset ympäristövaikutukset liittyvät pintamaiden poiston yhteydessä tapahtuvaan ja läjityskasojen pölyämiseen tuulisella säällä.

## Ympäristön pilaantumisen sekä muiden vaikutusten ehkäisemiseksi toteutettavat toimet toiminnan aikana ja sen päätyttyä

Pintamaiden pölyämistä ehkäistään tarvittaessa kastelemalla puhtaalla vedellä. Pintamaakasoihin syntyy nopeasti kasvillisuutta, joka sitoo ainesta ja ehkäisee pölyämistä.

## Selvitys seurannasta ja tarkkailusta toiminnan aikana ja sen päätyttyä

Toiminnan aikana kaivannaisjätteiden varastointi ei aiheuta erityistarkkailua lukuun ottamatta mahdollista pintamaakasojen pölyämistä, jota tarkkaillaan aistinvaraisesti. Ottotoiminnan päättyessä kaikki kaivannaisjätteet on hyödynnetty ottoalueen loppumaisemoinnissa.

## Kivenmurskaamaa ja – louhimoa koskevat tiedot

### Perustiedot

Hakemuksen mukaan vuosittainen louhintamäärä on keskimäärin 5 000 tonnia ja maksimissaan 30 000 tonnia. Vuotuiset murskattavat määrät ovat samat.

Alueella tuotetaan murskelajikkeita tarpeen mukaan vuosittain keskimäärin 9 000 tonnia ja maksimissaan 40 000 tonnia.

Murskeiden varastointiaika on 5–10 vuotta. Haitallinen pölyäminen estetään kastelemalla.

Syrjäisen sijainnin vuoksi melu ja pölyhaittoja ympäristölle ei ole.

### Toiminta-ajat

Kun maa-aineksen ottopaikalla on toimintaa, niin se tapahtuu viikonpäivästä riippumatta kellon ympäri pois lukien räjäytykset, jotka suoritetaan maanantai - perjantai klo 8–18 välisenä aikana.

## Polttoaineiden ja muiden aineiden kulutus ja varastointi sekä veden ja sähkön käyttö

Raaka-aine	Keskimääräinen kulutus (t tai m <sup>3</sup> /a)	Maksimikulutus (t tai m <sup>3</sup> /a)	Varastointipaikka
Polttoaine, laatu: polttoöljy	15 m <sup>3</sup>	30 m <sup>3</sup>	Suunnitelmassa esitetty tukitoiminta-alue
Öljyt	0,5 m <sup>3</sup>	1,0 m <sup>3</sup>	Ei säilytetä ottoalueella
Voiteluaineet	0,02 m <sup>3</sup>	0,05 m <sup>3</sup>	Ei säilytetä ottoalueella
Räjähdyksaineet, laatu: dynamiitti, kemiitti, aniitti, ammoniitti	15 tn/v	30 tn/v	Ei säilytetä alueella
Pölynsidonta-aineet, laatu: Vesi	80 m <sup>3</sup> /v	100 m <sup>3</sup> /v	Ojat, louhos

### Tiedot vedenotosta ja käytöstä

Pölynsidontaan käytettävä vesi kuljetaan paikalle säiliöautolla. Tällä toiminnalla ei ole ympäristövaikutuksia.

### Arvio sähkön kulutuksesta

0,01 GWh/v, sähkö hankitaan aggregaatista.

## Päästöt ilmaan ja niiden puhdistaminen

Päästö	Päästölähde	Päästön määrä (t/v)
Hiukkaset (sis.pöly)	Polttomoottorit, murskauslaitteisto	2,5
Typen oksidit (Nox)	Polttomoottorit	7
Rikkidioksidi (SO <sub>2</sub> )	Polttomoottorit	0,005
Hiilidioksidi (CO <sub>2</sub> )	Polttomoottorit	70

## Päästöjen puhdistusmenetelmät sekä toimet päästöjen vähentämiseksi

Kaasumaisia päästöjä syntyy koneiden polttomoottoreista. Päästöt minimoidaan huoltamalla koneet säännöllisesti ja pitämällä laitteet hyvässä kunnossa. Hiukkaspäästöjen lähteitä ovat polttomoottorit sekä murskauslaitteiston pölyävät kohdat.

Pölyn määrään ja leviämiseen vaikuttavat useat tekijät kuten valmistettavan murskeen raekoko, raaka-aineen ominaisuudet, ilman suhteellinen kosteus ja tuuliolosuhteet. Pölyn leviämistä estetään olosuhteiden mukaan kastelemalla murskattava materiaali ja koteloimalla laitoksen kuljettimet ja seulat. Pölyämistä vähennetään myös pitämällä putoamiskorkeudet mahdollisimman pieninä.

## Melu ja värinä sekä toimet niiden vähentämiseksi

Melulähde	Äänitehotaso (L <sub>WA</sub> dB(A))	Melu on kapeakaistaista tai iskumaista	Suunnitellut meluntorjuntatimet
Poraus	92–97 dB(A)	X	Kotelointi, vaimennus
Murskaus ja seulonta	93–98 dB(A)	X	Sijoittelu
Pyörä – ja kaivinkoneet	77 dB(A)		Rintaukset, varastokasat

## Toimet melun vähentämiseksi

Murskauslaitoksella melun lähteitä ovat pääasiassa kiviaineksen murskaus, seulonta ja moottoreiden melu. Murskauslaitos sijoitetaan ottamisalueen pohjalle etenemän mukaisesti siten, että rintaukset sekä mahdolliset varastokasat toimivat meluesteinä. Ottotoiminnassa syntyvää melua torjutaan koteloinnein, kumituksin tai muilla vastaavilla ääniteknisesti parhailla meluntorjuntatoimilla.

## Tärinävaikutukset ja toimet niiden vähentämiseksi

Ottoalueen syrjäisen sijainnin vuoksi merkittäviä tärinävaikutuksia ei esiinny.

## Syntyvät jätteet ja niiden käsittely

Jätteenimike	Arvioitu määrä (kg/v)	Käsittely – tai hyödyntämistapa	Toimituspaikka
Talousjäte	500	Kerätään jäteastiaan	Kuljetetaan jäteasemalle
Akut	20	Toimitetaan pois pikaisesti	Kuljetetaan jäteasemalle

Jäteöljyt	100	Lukittu tynnyri	Kuljetetaan jäteasemalle
-----------	-----	-----------------	--------------------------

## **Tiedot vaarallisten jätteiden varastoinnista, kirjanpidosta, kuljetuksista ja jätteiden vastaanottajasta**

Jäteasema Ekokymppi, osoite: Porokankaantie 1, 89600 Suomussalmi

### **Liikenne ja liikennejärjestelyt**

#### **Toiminnasta aiheutuva raskas liikenne (käyntiä/vrk)**

Raskasta työmaaliikennettä ottoalueelta on 5–10 käyntiä/ vrk

#### **Selvitys tieyhteyksistä ja tieoikeuksista**

Tieyhteys alueelle kulkee Näljängäntien ja paikallisen metsäautotien kautta.

#### **Kuvaus teiden päällystämisestä ja pölyntorjuntakeinoista**

Työmaatie on sora / murskepintainen ja pölynsidonta tehdään kastelemalla tietä vedellä tarvittaessa.

### **Arvio toiminnan vaikutuksista ympäristöön.**

#### **Yleiskuvaus toiminta-alueen ympäristöolosuhteista sekä toiminnan vaikutuksista ympäristöön**

Suunnitellulla ottoalueella on ollut ottotoimintaa vuodesta 2016. Vaikutukset ympäristöön ovat vähäiset.

#### **Vaikutukset yleiseen viihtyisyyteen ja ihmisten terveyteen**

Suunnitellun ottoalueen syrjäisestä sijainnista johtuen ottotoiminnalla ei ole vaikutuksia yleiseen viihtyvyyteen ja ihmisten terveyteen.

#### **Vaikutukset luontoon ja luonnonsuojeluarvoihin sekä rakennettuun ympäristöön**

Vaikutukset luontoarvoihin, maisemaan ja rakennettuun ei katsota olevan merkittäviä. Ympäristöön kohdistuvia vaikutuksia seurataan päivittäin ja mahdolliset havainnot vaikutuksista kirjataan työmaapäiväkirjaan.

#### **Vaikutukset vesistöön ja sen käyttöön**

Vaikutuksia vesistöön ja sen käyttöön ei ole. Katupuro sijaitsee noin 200 m ottoalueelta etelään. Vesistöön kohdistuvia vaikutuksia seurataan ottotoiminnan aikana päivittäin ja mahdolliset havainnot vaikutuksista kirjataan työmaapäiväkirjaan.

#### **Vaikutukset ilman laatuun**

Ottotoiminnalla ei ole vaikutuksia ilman laatuun.

#### **Vaikutukset maaperään ja pohjaveteen**

Ottotoiminnalla ei ole vaikutuksia maaperään ja pohjaveteen. Suunnitellun ottoalueelta 9.5 km etäisyydellä pohjoiseen sijaitsee Porolampi (11832024) - pohjavesialue. Ottotoiminnalla ei ole vaikutusta pohjavesien tilaan.

**Toimintaan liittyvät ympäristöriskit, onnettomuuksien ennaltaehkäisy ja varautuminen poikkeuksellisiin tilanteisiin.**

### **Käyttötarkkailu**

Laitoksen toiminnasta pidetään käyttöpäiväkirjaa. Siihen kirjataan päivittäinen työaika, tuotantomäärä, tehdyt tarkastukset, huollot, keskeytykset ja poikkeavat tilanteet. Alueella syntyneistä jätteistä ja polttoaineen käyttömääristä pidetään kirjaa.

### **Päästö- ja vaikutustarkkailu**

Toiminnan tarkkailua suoritetaan silmämääräisenä havainnointina koneiden ja laitteiden kunnosta. Erillistä päästö- ja vaikutustarkkailua ei ole suunniteltu tehtäväksi.

### **Mittausmenetelmät ja -laitteet, laskentamenetelmät ja niiden laadunvarmistus**

Koska lähin asutus (Siltala) sijaitsee 0.5 km etäisyydellä ottopaikasta, mittauksia ei suoriteta. Nykyisestä ottotoiminnasta (vuodesta 2016) ei ole ollut haittavaikutuksia.

### **Raportointi ja tarkkailuohjelmat**

Toiminnasta laaditaan vuosittain edellistä vuotta koskeva raportti, joka sisältää mm. tiedot louhitusta ja alueelta pois toimitetusta murskeen määrästä, alueella varastoiduista rakennusmateriaaleista, yhteenedon louhimon ja murskaamon toiminta-ajoista, tiedot ympäristönsuojelun kannalta merkittävistä häiriötilanteista ja onnettomuuksista sekä suoritettujen toimenpiteet.

## **Asian käsittely**

### **Luvan hakemisen peruste**

Maa-ainelain (MAL 555/1981) 4 §:n mukaan maa-ainesten ottamiseen on oltava lupa. Ympäristönsuojelulain (YSL 527/2014) 27 § mukaan ympäristön pilaantumisen vaaraa aiheuttavaan toimintaan on oltava lupa. YSL liite 1 taulukko 2 kohta 7 c ja e mukaan luvanvaraisia toimintoja ovat kivenlouhinta, jossa kiviainesta käsitellään vähintään 50 päivää sekä tietyille alueelle sijoitettava siirrettävä murskaamo, jonka toiminta-aika on yhteensä vähintään 50 päivää.

MAL 4 a § ja YSL 47 a §:n mukaan maa-ainesten ottamista koskeva lupahakemus ja samaa hanketta koskeva ympäristölupahakemus on käsiteltävä yhdessä ja ratkaistava samalla päätöksellä, jollei sitä ole erityisestä syystä pidettävä tarpeettomana.

## **Toimivaltainen lupaviranomainen**

Ympäristönsuojelusta annetun valtioneuvoston asetuksen (VNa ympäristönsuojelusta 713/2014) 2.1 § kohta 6 a ja b mukaan kunnan ympäristönsuojeluviranomaisessa käsiteltäviin lupa-asioihin kuuluu kivenlouhinta, jossa kiviainesta käsitellään vähintään 50 päivää sekä tietyille alueelle sijoitettava siirrettävä murskaamo, jonka toiminta-aika on yhteensä vähintään 50 päivää.

Suomussalmen kunnan hallintosäännön (11.11.2024 kunnanvaltuusto § 57) 30 §:n mukaan ympäristötarkastaja käsittelee ja antaa päätöksen ympäristönsuojelulain 27 §:n ja ympäristönsuojeluasetuksen 2 §:n mukaisissa ympäristölupa-asioissa, sekä myöntää maa-aineslain 4 §:n mukaiset ottamisluvat.

## **Asian vireille tulo**

Yhteislupahakemus on saapunut kuntaan 6.11.2025.

## **Kuuluttaminen**

Hakemuksesta on kuulutettu 25.11.2025 – 2.1.2026 välisen ajan.

## **Muistutukset ja mielipiteet**

Kuulutusaikana lupahakemuksesta ei ole muistutettu tai jätetty mielipiteitä.

## **Tarkastukset /neuvottelut**

Alueella on suoritettu tarkastus 21.10.2025. Tarkastuksessa todettiin, että aiemman ottamisalueen pohjalle on muodostunut vesikerrostuma, jonka pinnankorkeus oli tarkastushetkellä 267.67.

## **Lausunnot**

Asiasta on pyydetty 24.11.2025 lausunnot Kainuun Elinkeino-, liikenne- ja ympäristökeskukselta, Kainuun ympäristöterveyspalveluilta ja Taivalkosken kunnalta.

**Taivalkosken kunta on ilmoittanut 17.2.2026, ettei sillä ole lausuttavaa hakemuksesta.**

**Kainuun Ympäristöterveyspalvelut on lausunut 16.1.2026 seuraavaa:**

*Melun ja pölyn leviämisen estämiseen on kiinnitettävä erityistä huomiota toiminnan alkuvaiheessa, kun valmiit jalostekasat eivät ole vaimentamassa melun ja pölyn leviämistä louhoksessa. Myös ajoneuvojen kuormat on tarvittaessa kasteltava pölyn leviämisen estämiseksi alueen ulkopuolelle.*

*Hakemuksen mukaan toiminta tapahtuu viikonpäivästä riippumatta kellon ympäri pois lukien räjäytykset, jotka suoritetaan ma – pe klo 8–18 välisenä aikana. Koska lähin asutus sijaitsee n. 500 metrin päässä toiminta-alueesta, melu saatetaan kokea häiritsevänä erityisesti muutoin hiljaisina hetkinä, minkä vuoksi terveydensuojeluviranomainen suosittaa, että murskaustoimintaa tehtäisiin kesälomakaudella 15.6.–31.7. välisenä aikana ainoastaan ma – pe klo 8–18.*

*Vaikka toiminta-alue ei sijoitukaan pohjavesialueelle tai talouskaivojen läheisyyteen, tulee toiminta järjestää siten, että pohjaveden pilaantumista tai sen vaaraa ei aiheudu.*

*Muutoin terveydensuojeluviranomaisella ei ole huomautettavaa hankkeesta, kun noudatetaan sitä mitä hakemuksessa esitetään.*

**Lupa – ja valvontavirasto on lausunut 23.1.2026 seuraavaa:**

Kyseessä oleva ottamisalue ei sijaitse luokitellulla pohjavesialueella tai luonnon- ja maisemansuojelun kannalta arvokkaalla alueella.

Haettu ottamisaika on 15 vuotta. Maa-ainelain mukaan lupa myönnetään määräajaksi, kuitenkin enintään kymmeneksi vuodeksi. Erityisistä syistä lupa voidaan kuitenkin myöntää pitemmäksi ajaksi. Erityinen syy voi olla esimerkiksi se, että paikka kohdistuu voimassa olevassa maakuntakaavassa tai oikeusvaikutteisessa yleiskaavassa maa-ainesten ottamiseen varatulle alueelle. Tässä tapauksessa lupahakemuksessa ei ole mainittu erityisiä syitä, miksi lupa tulisi myöntää 15 vuodeksi ja aluetta ei ole kaavoituksessa varattu maa-ainestenottoon. Näin ollen lupa tulisi myöntää enintään 10 vuoden määräajaksi.

Koska louhos sijoittuu alle 500 metrin päähän asuinrakennuksesta, toiminnassa on noudatettava valtioneuvoston kivenlouhimojen, muun kivenlouhinnan ja kivenmurskaamojen ympäristönsuojelusta antaman asetuksen määrittämiä melua aiheuttavien työvaiheiden aikarajoja.

### Vesilain mukaisen luvan tarve ja louhosiärven turvallisuus

Vesilain (587/2011) mukaisen luvan tarvetta arvioidaan vaikutusten perusteella (Vesilaki 3 luku, 2 §). Louhoksen pohja on ilmakuvaan mukaan osittain veden peitossa. Kalliokiviaineksen ottaminen pohjaveden pinnan alapuolelta ei tässä tapauksessa hakemusasiakirjojen perusteella vaatisi vesilain mukaista lupaa, koska alueella ei ole sellaisia häiriintyviä kohteita tai etuja, johon pumppaaminen voisi vaikuttaa.

Alueella tulisi jatkossa tarkkailla pumpattavan veden määrää, jotta mahdollisesti vähitellen tehtävän louhoksen syventämisen seuraukset eivät olisi alueen pohjavesiolosuhteille odottamattomia. Hankkeesta vastaavan on vesilain 2 luvun 15 §:n mukaan ilmoitettava Lupa- ja valvontavirastolle pinta- ja pohjaveden ottamisesta, jos otettava määrä on yli 100 kuutiometriä vuorokaudessa. Lisäksi luvan valvontaan liittyen on huomioitava, että vesilain 3 luvun 3 §:n mukaan 2 §:ssä tarkoitetuista seurauksista riippumatta muu toimenpide, jonka seurauksena pohjavesiesiintymästä poistuu muutoin kuin tilapäisesti pohjavettä vähintään 250 kuutiometriä vuorokaudessa, tarvitsee aina vesilain mukaisen luvan.

### Kuivatusvesien hallinta

Lupahakemuksen mukaista vesienhallintasuunnitelmaa on täydennettävä. Hankevastaavan tulee tehdä pumpattaville vesille riittävän suuri laskeutusallas tai pintavalutuskenttä, jonka toimivuudesta ja kunnossapidosta tulee huolehtia. Ottamisalueen vedet tulee johtaa kiintoainetta pidättävien vesiensuojelurakenteiden, kuten lasketusaltaan tai pintavalutuskentän kautta, koska hankkeesta saattaa aiheutua haitallista kiintoainekuormitusta alapuoliseen vesistöön Katupuroon.

Laskeutusaltaiden mitoitus tulee suunnitella riittäväksi niiden yläpuolisen valuma-alueen mukaan (suositusten mukaan laskeutusaltaan pinta-alan tulee olla 3–8 m<sup>2</sup> / valuma-aluehehtaari ja lietetilavuuden 2–5 m<sup>3</sup> / valuma-aluehehtaari) ja altaissa tulee olla veden virtausta hidastava kynnyks tai putkipato, jotta laskeutusallas toimii oikein. Suurten vesimäärien pumppaamista lyhyessä ajassa tulee välttää.

Ilmakuvien perusteella alueen louhokseen kertyvä vesi on vihertävää ja sameaa. Tämän vuoksi louhokselta johdettavasta vedestä tulisi toimintavuosina selvittää vedenlaatu näytteen otolla. Alueelta johdettavia louhosvesiä ja pohjaveden laatua on tarkkailtava silmämääräisesti ja vesinäytteillä. Vesinäytteistä on määritettävä pH,

sameus, kiintoaine, sulfaatti, sähkönjohtavuus, CODMn, nitraatti (NO<sub>3</sub>), nitriitti (NO<sub>2</sub>), ammoniumtyppi (NH<sub>4</sub> - N), kokonaistyyppi, kokonaisfosfori ja öljyhiilivetyjakeet (C<sub>10</sub>-C<sub>40</sub>) ja liukoiset metallit.

Näytteitä on otettava vähintään kolme kertaa luvan aikana, joista ensimmäinen näyte on otettava ensimmäisen toimintavuoden aikana. Tarvittaessa näytteenottoa on tihennettävä. Seurantatiedot on toimitettava kuntaan ja Lupa- ja valvontaviraston kirjaamoon vuosittain.

Alueelle jäävä vesiallas on muotoiltava siten, että altaaseen mahdollisesti joutunut eläin tai ihminen pääsee sieltä pois.

#### Kemikaali- ja öljyvahinkojen torjunta

Toiminnassa on noudatettava valtioneuvoston asetuksen 800/2010 vaatimuksia. Polttoaineiden ja muiden ympäristön pilaantumisen vaaraa aiheuttavien aineiden pääsy maaperään ja pohjaveteen on estettävä. Tukitoiminta-alueiden maarakenteet on tiivistettävä siten, että polttoaineiden ja muiden ympäristön pilaantumisen vaaraa aiheuttavien aineiden pääsy maaperään ja pohjaveteen on estetty. Poltto- ja voiteluaineiden sekä kemikaalien varastointi- ja käsittelyalueiden on oltava nesteitä läpäisemättömiä ja reunoiltaan korotettuja.

Polttoainesäiliöiden on oltava kaksoisvaippasäiliöitä tai kiinteästi valuma-altaallisia säiliöitä ja niiden on kestävä mekaanista ja kemiallista rasitusta. Säiliöt on varustettava ylitäytönestimillä ja tankkauslaitteistot lukittavilla sulkuventtiileillä.

Kuormauskalustoa tankattaessa ja huollettaessa on huolehdittava siitä, että polttoaineita tai muita pilaantumisen vaaraa aiheuttavia aineita ei pääse maaperään tai pohjaveteen.

Mikäli edellä mainitut asiat huomioidaan, maa-aines ja ympäristölupa voidaan myöntää.

Metsähallitus Metsätaloudelta on pyydetty 26.1.2026 täydennys/vastine Lupa – ja valvontaviraston lausunnosta.

**Metsähallitus on jättänyt asiassa 9.2.2026 seuraavan lisäselvityksen:**

**Lisäselvitys Lupa- ja valvontaviraston lausuntoon perustuvaan täydennyspyyntöön (26.1.2026) koskien Metsähallitus Metsätalous Oy:n Suomussalmella sijaitsevan Tausvaaran kallioaineksen ottosuunnitelmaa.**

#### **1. Etäisyys lähimpään asutukseen**

Siltala 777–410–76–1 talouskeskus sijaitsee karttatarkastelun perusteella yli 500 m etäisyydellä melun lähteestä eli mobiilimurskaimesta. Koska kallioaineksen otto etenee kohti itää, etäisyys e.m. talouskeskukseen lisääntyy oton edetessä.

Etäisyys ottoalueen rajaan Siltala 777–410–76–1 talouskeskuksesta karttatarkastelun perusteella on noin 480 m.

Metsähallitus Metsätalous Oy:llä on tarkoitus toimia ottoalueella lupahakemuksen mukaisten aikojen mukaisesti.

## **2. Ottoluvan kesto**

*Metsähallitus Metsätalous Oy hakee Tausvaaran kallioaineksen ottopaikalle 15 vuoden lupaa koska:*

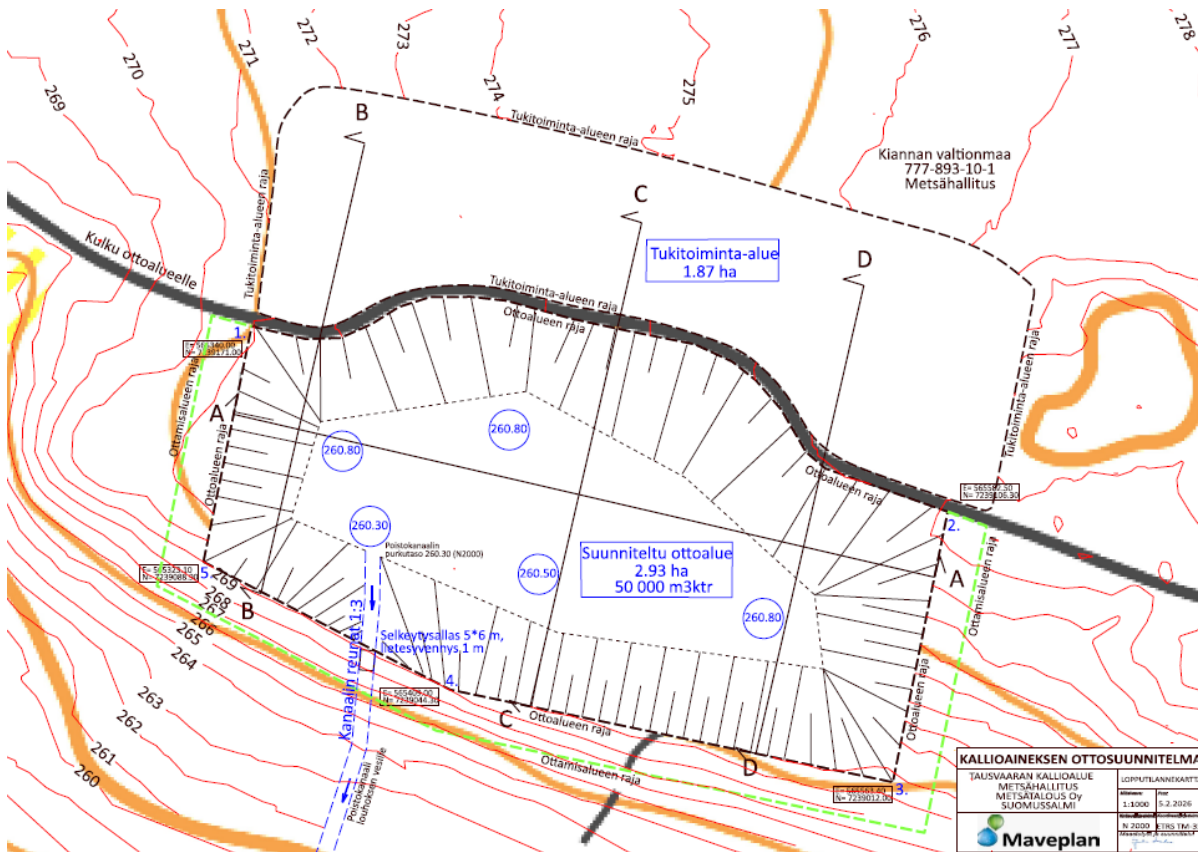
- Tausvaaran alueella on ollut kiviaineksen ottotoimintaa jo vuodesta 2006*
- Metsähallitus Metsätalous Oy:n suunnitelmassa on jatkaa kallioaineksen ottoa Tausvaaran alueelta pitkään koska alueella riittää kiviainesta ja murskatun kiviaineksen tarve jatkuu pitkään*
- Lupaa tarkoitus jatkaa myös tulevan lupakauden jälkeen*
- Ottoalueen läheisyydessä ei esiinny suojeltavia kasveja tai luonnoneläimiä*
- Metsähallitus Metsätalous Oy on tehnyt hallinnassaan olevalle tieverkolle tieverkkosuunnitelman, jonka tavoitteeksi on asetettu tieverkon kantavuuden parantaminen ja jatkuva ylläpito. Jotta tieverkkosuunnitelma toteutuisi ja tieverkon kuntoa voidaan pitää yllä, on tärkeää, että pitkällä aikavälillä teiden kunnostusmateriaalien saanti on turvattu.*

## **3. Ottoalueen vesienhallinta ja kanaalin reunojen louhinta**

*Ottosuunnitelmassa on esitetty, että ottoalueelta lähtevä kanaali syvennetään tasoon 260.30 (N2000).*

*Ottopaikan pohjan taso on suunniteltu tasoon 260.30–260.80 (N2000) eli ottoalueelle ei tule muodostumaan vesiallasta vaan ottoalue pysyy kuivana (pumppausta ei tarvita). Metsähallitus Metsätalous Oy esittää, että vesinäytteitä otetaan tarvittaessa, jos ottoalueelle muodostuu vesipainanteita ja veden väri yms. antaa merkkejä, vesinäytteet tutkitaan.*

*Ottoalueen vähäisille valumavesille rakennetaan selkeytysallas (mitat 5\*6 m, lietesyvennys 1 m) liitteenä olevan lopputilannekartan mukaisesti. Lisäksi kanaalin reunat luiskataan kaltevuuteen 1:3 (eli kanaalia ei tarvitse aidata).*



**Lupa - ja valvontavirastolle on varattu 10.2.2026 mahdollisuus lausua Metsähallituksen jättämästä lisäselvityksestä.**

**Lupa ja valvontavirasto on jättänyt asiassa 16.3.2026 seuraavan vastineen:**

*Lupa- ja valvontavirasto on antanut lausunnon 23.1.2026 koskien Metsähallitus Metsätalous Oy:n ympäristö- ja maa-ainelupahakemusta, joka sijoittuu Suomussalmen pohjoisosaan. Lausunnossa katsottiin, että lupahakemuksessa ei ollut mainittu Maa-ainelain (555/1981) 10 §:ssä edellytetyjä erityisiä syitä sille, miksi lupa olisi tullut myöntää 15 vuodeksi.*

*Metsähallitus Metsätalous Oy on antanut vastineen asiasta ja eritellyt syitä, miksi alueelle haetaan 15 vuoden mittaista määräaikaista lupaa. Vastineen mukaan alueella on harjoitettu kiviaineksen ottoa pitkään ja alueella on runsaasti hyödynnettävää kiviainesta ja tarve murskatulle materiaalille jatkuu pitkällä aikavälillä.*

*Metsähallituksen on tarkoitus jatkaa toimintaa myös tulevan lupakauden jälkeen. Lisäksi alueen tieverkolle on tehty tieverkko-suunnitelma, jonka tavoitteeksi on asetettu tieverkon kantavuuden parantaminen ja jatkuva ylläpito.*

*Tieverkkosuunnittelun toteutumisen ja tieverkon kunnan kannalta on tärkeää varmistaa pitkällä aikavälillä kunnostusmateriaalien saanti. Lisäksi hakija on ilmoittanut, että ottoalueen läheisyydessä ei ole suojeltavia kasveja tai eläinlajeja.*

*Maa-ainelain esitöiden (HE 88/1980) mukaan luvan pituus määräytyy muun muassa hakijan esittämän selvityksen perusteella. Koska toiminta-alueella on harva asutus ja suunnitelmallinen tarve kiviaineksen pitkäaikaiselle hyödyntämiselle, voidaan esitetyt perusteita pitää Tausvaaran osalta riittävinä 15 vuoden määräaikaiselle luvulle.*

*Pidemässä luvassa korostuu tarve toiminnan säännölliseen tarkkailuun ja aktiiviseen valvontaan. Luvan hakijan vastineen mukaan vesinäytteitä otettaisiin tarvittaessa, jos muodostuu vesipainanteita tai veden väri muuttuu. Lupa- ja valvontavirasto näkemys on, että mikäli lupa myönnetään 15 vuodeksi alueella on oltava riittävät lupamääräykset vesien tarkkailusta.*

*Aikaisemmassa lausunnossa poiketen louhokselta lähtevien vesien laatutarkkailua tulee tehdä vähintään joka kolmas vuosi, mikäli lupa myönnetään 15 vuodeksi. Pelkkä silmämääräinen tarkkailu ei ole riittävää, vaan vesinäytteet on tutkittava laboratoriossa. Muutoin vesien laadun seuranta on tehtävä aiemmin asiasta annetun lausunnon mukaisesti. Myös alueelta poistuvan veden määrää on arvioitava ja mitattava toiminnan edetessä. Tarkkailutulokset on toimitettava vuosittain kuntaan ja lupa- ja valvontaviraston kirjaamoon.*

**Ratkaisu** Ympäristötarkastaja Jukka Korhonen

*Ympäristötarkastaja myöntää maa-ainelain 4 §:n mukaisen luvan maa-ainesten ottamiseen ja ympäristönsuojelulain 27 §:n mukaisen ympäristöluvan kivenlouhimolle sekä siirrettävälle kivenmurskaamolle edellyttäen, että ne toteutetaan ja ylläpidetään hakemuksessa esitettyjen tietojen mukaisesti ja toiminnassa noudatetaan seuraavia lupamääräyksiä:*

**Lupamääräykset:**

1. Maa-ainesten kokonaisottomäärä on enintään 50 000 m<sup>3</sup>. Alue on merkittävä maastoon puupaaluin rajattuna karttaliitteen mukaisesti.

2. Ottamisessa tulee noudattaa 6.11.2025 päivättyä lupahakemusta ja siihen liittyvää maa-ainesten ottamissuunnitelmaa.

3. Ottamistasoa tulee tarkkailla valtakunnalliseen korkeusjärjestelmään sidotuista korkeusmerkeistä. Tason tulee olla korkeusjärjestelmässä +N2000.

4. Ottamisalueelle ei saa sijoittaa suojarakenteettomia öljytuotteiden säiliöitä. Polttoainesäiliöiden on oltava kaksoisvaippasäiliöitä tai kiinteästi valuma-altaallisia säiliöitä ja niiden on kestävä mekaanista ja kemiallista rasitusta. Säiliöt on varustettava ylitäytönestimillä ja tankkauslaitteistot lukittavilla sulkuventtiileillä.

Mikäli poltto- ja voiteluaineita joudutaan jättämään vartioimattomina alueelle, on ilkvallan välttämiseksi varmistuttava siitä, ettei niihin ole pääsyä ulkopuolisilla.

Polttoaineiden ja muiden ympäristön pilaantumisen vaaraa aiheuttavien aineiden pääsy maaperään ja pohjaveteen on estettävä. Tukitoiminta-alueiden maarakenteet on tiivistettävä siten, että polttoaineiden ja muiden ympäristön pilaantumisen vaaraa aiheuttavien aineiden pääsy maaperään ja pohjaveteen on estetty. Poltto- ja voiteluaineiden sekä kemikaalien varastointi- ja käsittelyalueiden on oltava nesteitä läpäisemättömiä ja reunoiltaan korotettuja.

Kuormauskalustoa tankattaessa ja huollettaessa on huolehdittava siitä, että polttoaineita tai muita pilaantumisen vaaraa aiheuttavia aineita ei pääse maaperään tai pohjaveteen.

5. Työkoneissa pitää olla ajoneuvokohtainen käyttökuuntoinen öljyntorjuntakalusto.

Öljyvahinkoihin tulee varautua ennakolta ylläpitämällä valmiutta öljyntorjuntatoimenpiteisiin ja varaamalla saataville riittävät määrät imeytysmateriaalia. Mahdollisesta vahingosta on välittömästi ilmoitettava pelastuslaitokselle ja ryhdyttävä öljyntorjuntatoimenpiteisiin.

6. Toiminnassa syntyvät jätteet ja ongelmajätteet on toimitettava säännöllisesti asianmukaiseen vastaanottoaikaan. Ongelmajätteet on säilytettävä tiiviisti suljetuissa astioissa. Ongelmajätteistä on pidettävä kirjaa. Kirjanpito tulee esittää pyydettyä ympäristönsuojeluviranomaiselle.

Alueella ei saa säilyttää eikä varastoida ylimääräistä kalustoa, romuja tai jätettä. Alue on siistittävä joka toimintajakson jälkeen. Maa-ainesten ottamisessa syntyvä jäte on hyödynnettävä alueella tai kuljetettava alueen ulkopuolelle hyödynnettäväksi.

Mikäli toiminta-alueella on väliaikaista jätteiden säilytystä, jätehuolto on järjestettävä siten, ettei terveyteen tai ympäristöön kohdistuvaa haittaa, roskaantumista tai maaperän pilaantumista aiheudu. Jätteet tulee toimittaa niille varattuihin keräyspisteisiin toiminta-alueen ulkopuolelle mahdollisimman pian niiden synnyn jälkeen.

7. Maa-ainesten otto on järjestettävä siten, että ottoalue on turvallinen alueella liikkujille maa-ainesten oton aikana ja sen päätyttyä. Ottoalueen ja louhosveden johtokanavan jyrkät seinämät on suojattava metalliaidalla, ja niistä on varoitettava putoamisriskiä ilmeisvin kyltein.

Kallioperän rakenne, kuten kivilajien suuntaus ja rikkonaisuusvyöhykkeet on huomioitava louhinnassa ja jälkihoidossa kestävän rakenteiden vakauden ja turvallisuuden takaamiseksi.

8. Louhinta-alueen valumavedet on selkeytettävä asianmukaisesti ennen niiden johtamista maastoon. Louhinnasta syntyvän kiintoaineen kulkeutuminen vesistöön on estettävä.

Alueelta johdettavia louhosvesiä on tarkkailtava vesinäytteillä. Louhosvedestä on tutkittava johdettavan veden laatu joka kolmas vuosi. Vesinäytteistä on määritettävä pH, sameus, kiintoaine, sulfaatti, sähkönjohtavuus, CODMn, nitraatti (NO<sub>3</sub>C), nitriitti (NO<sub>2</sub>), ammoniumtyppi (NH<sub>4</sub>-N), kokonaistyyppi, kokonaisfosfori ja öljyhiilivetyjakeet (C<sub>10</sub>-C<sub>40</sub>) ja liukoiset metallit.

Alueelta poistuvan veden määrää on arvioitava ja mitattava toiminnan edetessä. Tarkkailutulokset on toimitettava vuosittain kuntaan ja lupa- ja valvontaviraston kirjaamoon.

9. Toiminnanharjoittajan on ilmoitettava murskausaseman käytön aloittamisesta ja lopettamisesta sekä aseman vastaavan hoitajan nimi yhteystietoineen Suomussalmen kunnan ympäristötarkastajalle hyvissä ajoin ennen kunkin toimintajakson alkamista.

Murskaustoiminta ei saa haitata annettuja määräyksiä alueen maisemoinnista ja jälkihoidosta.

10. Käytettävän kevyen polttoöljyn rikkipitoisuus saa olla enintään 0,10 painoprosenttia. Murskausasemien laitteet on riittävällä huollolla pidettävä kunnossa siten, että pölypäästöt jäävät mahdollisimman pieneksi. Melun ja pölyn leviämisen estämiseen on kiinnitettävä erityistä huomiota toiminnan alkuvaiheessa, kun valmiit jalostekasat eivät ole vaimentamassa melun ja pölyn leviämistä louhoksesta.

Pölyn joutumista ympäristöön on estettävä kastelemalla tai koteloimalla päästölähteet kattavasti ja tiiviisti taikka käyttämällä muuta pölyn torjumisen kannalta parasta käyttökelpoista tekniikkaa. Varastokasat ja ajoneuvojen kuormat on tarvittaessa kasteltava ja pölyn leviäminen ajoneuvoista toiminta-alueen ulkopuolelle on estettävä.

Pölyhaittojen ehkäisemiseksi murskauskalusteiston on oltava teknisiltä ominaisuuksiltaan nykysäädösten vaatimalla tasolla.

Toiminnasta aiheutuvat hiukkaspitoisuudet eivät saa ylittää valtioneuvoston ilmanlaatuasetuksessa 79/2017 annettuja raja-arvoja lähimpien häiriintyvien kiinteistöjen kohdalla.

11. Toiminta on järjestettävä siten, että toiminnasta aiheutuva melu ei ylitä lähimmillä asumiseen käytettävillä alueilla ekvivalenttimelutason 55 dB (LAeq 7.00–22.00). Loma-asumiseen käytettävillä alueilla melu ei saa ylittää ekvivalenttimelutasoa 45 dB (LAeq 7.00–22.00).

Murskausasema on sijoitettava alueella siten, että sen lähetyksillä on melun etenemistä estäviä kallioseinämiä tai maa-aineksen varastokasoja. Melun minimoimiseksi siirtokuljetusmatkat on suunniteltava mahdollisimman lyhyiksi.

Alueella saa tehdä murskausta ja muuta siihen liittyvää melua aiheuttavaa toimintaa lupahakemuksen mukaisesti 24/7 pois lukien räjäytystyöt, jotka suoritettava arkisin klo 8.00–18.00.

Toiminnassa on noudatettava kesälomakaudella 15.6–31.7. välisenä aikana seuraavia toiminnalle asetettuja aikarajoituksia:

- murskaus	arkipäivisin	klo 7:00 - 22:00
- poraaminen	arkipäivisin	klo 7:00 - 21:00
- louheen rikotus	arkipäivisin	klo 8:00 - 18:00
- räjäytystyöt	arkipäivisin	klo 8:00 - 18:00
- kuormaaminen ja kuljetus	arkipäivisin	klo 6:00 - 22:00

12. Toiminnassa on noudatettava valtioneuvoston kivenlouhimojen, muun kivenlouhinnan ja kivenmurskaamojen ympäristönsuojelusta antamaa asetusta 800/2010.

13. Poikkeuksellisista häiriötilanteista, vahingoista ja onnettomuuksista (kemikaalivahingoista) on viipymättä ilmoitettava Kainuun pelastuslaitokselle ja Suomussalmen ympäristötarkastajalle.

Toiminnanharjoittajan on ryhdyttävä välittömästi asianmukaisiin toimenpiteisiin häiriön poistamiseksi ja vahingon torjumiseksi.

14. Toiminnanharjoittajan tulee huolehtia siitä, että lupapäätöksessä annetut määräykset toiminnan järjestämisestä annetaan tiedoksi myös kaikille alueella toimiville urakoitsijoille ja aliurakoitsijoille.

15. Toiminnanharjoittajan on ilmoitettava viipymättä ympäristöviranomaiselle toiminnan olennaisesta muuttamisesta tai lopettamisesta, toiminnanharjoittajan tai toiminnasta vastaavan henkilön vaihtumisesta sekä tavanomaisesta toiminnasta poikkeavista tapahtumista ja onnettomuuksista, joilla voi olla vaikutusta luvan noudattamisen kannalta.

16. Toiminnanharjoittajan on pidettävä kirjaa laitoksen käytöstä, tarkkailusta ja huoltotoimenpiteistä. Käyttöpäiväkirja on esitettävä pyydettyä ympäristönsuojeluviranomaiselle. Käyttöpäiväkirjaan tulee merkitä ainakin seuraavat tiedot:

- murskauksen tuotantotiedot ja käyntiajat
- räjäytysten ajankohdat ja käytetyt räjähdysaineet
- käytettyjen polttoaineiden laatu- ja kulutustiedot (t/a)
- toiminnassa muodostuneet jätteet ja vaaralliset jätteet, niiden alkuperä, laatu, määrä ja varastointi sekä edelleen toimittaminen
- suoritettavat huoltotoimenpiteet
- häiriötilanteet ja onnettomuudet (syy, kesto-aika, arvio päästöistä ilmaan, vesiin tai maaperään sekä niiden ympäristövaikutukset ja suoritettavat toimenpiteet).
- mahdolliset mittaustulokset.

17. Maisemointityöt on hoidettava vaiheittain luvan voimassaolon aikana, ja täyttöihin on käytettävä alueelta peräisin olevaa ja sinne varastoitua ainesta. Metsittäminen on suoritettava kuten ympäristöministeriön julkaisussa: Maa-ainesten ottaminen: Opas ainesten kestäväseen käyttöön (Ympäristöministeriön julkaisu ja 2023:30) ohjeistetaan.

Alueelle jäävä vesiallas on muotoiltava siten, että altaaseen mahdollisesti joutunut eläin tai ihminen pääsee sieltä pois.

Murskattua maa-ainesta saa säilyttää alueella korkeintaan kolme vuotta.

18. Maa-ainesluvan haltijan on ilmoitettava lupaviranomaiselle vuosittain otetun aineksen määrä ja laatu tammikuun 31. päivään mennessä. Luvan haltija voi lähettää tiedot suoraan lupaviranomaiselle paperisella lomakkeella tai vaihtoehtoisesti sähköisesti suomi.fi - palvelun kautta Notto - rekisteriin.

## **Ratkaisun perustelut**

### **Yleiset perustelut**

Maa-aineslain (MAL 555/1981) 6 §:n mukaan lupa maa-ainesten ottamiseen on myönnettävä, jos asianmukainen ottamissuunnitelma on esitetty eikä ottaminen ole ristiriidassa MAL 3 §:ssä säädettyjen rajoitusten kanssa. Asiaa harkittaessa on otettava huomioon myös lupamääräysten vaikutus.

Maa-ainesten ottaminen ei ole ristiriidassa maa-ainelain 6 §:ssä säädettyjen luvan myöntämisen edellytysten kanssa. Lupa voidaan näin ollen myöntää.

Toimittaessa hakemuksen ja tässä luvassa annettujen määräysten mukaisesti ei murskaukseen kuuluva toiminta suunnitellulla sijoituspaikalla aiheuta ympäristönsuojelulain 49 §:ssä tarkoitettua terveyshaittaa, merkittävää muuta 5 § 1 momentin 2 kohdassa tarkoitettua seurausta tai sen vaaraa, 16 – 81 §:ssä kiellettyä seurausta, erityisten luonnonolosuhteiden huonontumista taikka vedenhankinnan tai yleiseltä kannalta tärkeän muun käyttömahdollisuuden vaarantumista toiminnan vaikutusalueella, eräistä naapuruussuhteista annetun lain 17 §:n 1 momentissa tarkoitetta kohtuutonta rasitusta, joten luvan myöntämisen edellytykset täyttyvät.

Luvassa on ympäristönsuojelulain 52 §:n mukaan annettava tarpeelliset määräykset mm. päästöistä, päästöraja-arvoista, maaperän ja pohjavesien pilaantumisen ehkäisemisestä, jätteistä sekä niiden määrän ja haitallisuuden vähentämisestä, toiminnan lopettamisen jälkeisestä alueen kunnostamisesta ja päästöjen ehkäisemisestä sekä muista toiminnan lopettamisen jälkeisistä toimita sekä muista toimita, joilla ehkäistään tai vähennetään ympäristön pilaantumista tai sen vaaraa.

Ympäristönsuojelulain 58 §:n mukaan luvassa on annettava lisäksi tarpeelliset määräykset jätteistä ja jätehuollosta jätelain ja sen nojalla annettujen säännösten noudattamiseksi.

Ympäristönsuojelulain 62 §:n mukaan toiminnanharjoittajalle tulee antaa tarpeelliset määräykset toiminnan ja päästöjen tarkkailusta.

## **Vastaus annettuihin lausuntoihin**

Kainuun ympäristöterveyspalveluiden ja Lupa ja – valvontaviraston lausunnot on huomioitu lupamääräyksissä.

### **Lupamääräysten yksilöidyt perustelut**

#### **Lupamääräys 1.**

Ottamisalue tulee merkitä näkyvästi maastoon, jotta rajoista ei ole epäselvyyttä eikä toiminta laajene laajemmalle alueelle kuin ottosuunnitelmassa on esitetty.

#### **Lupamääräykset 2–3.**

Määräykset on asetettu ottotoiminnan suunnitelmallisen etenemisen varmistamiseksi. Ottotason sitominen korkeusjärjestelmään helpottaa sekä valvontaa että itse ottotoimintaa.

#### **Lupamääräykset 4–5.**

Lupamääräykset ovat tarpeen pohjaveden ja maaperän pilaantumisen ehkäisemiseksi. Vaaditut torjuntatoimet ovat VNA asetuksen kivenlouhimojen, muun kivenlouhinnan ja kivenmurskaamojen ympäristönsuojelusta (800/2010) mukaiset.

#### **Lupamääräys 6.**

Jätehuoltomääräyksissä ja ympäristönsuojelumääräyksissä annetaan määräykset muun muassa jätehuollosta ja kemikaalien ja vaarallisten jätteiden

säiliövarastoinnista. Määräyksiä noudattamalla vältetään alueen epäsiisteys ja mahdollinen pohjaveden ja maaperän pilaantumisen vaara.

#### **Lupamääräys 7.**

Määräys on tarpeen työturvallisuuden ja yleisen turvallisuuden vuoksi. Toiminta-alue sijaitsee poronhoitoalueella ja alue sijoittuu valtion metsästyksen osoitetuilla lupa-alueilla, joten sen läheisyyteen sijoittuu ammatti – ja virkistyskäyttöön liittyviä toimintoja. Määräyksellä estetään alueella kulkijoille mahdollisesti aiheutuva vaara.

#### **Lupamääräys 8.**

Määräyksellä estetään louhoksen kiintoaineksen kulkeutuminen maastoon, seurataan louhosalueelta poistuvien vesien laatua ja sitä kautta sen mahdollisia vaikutuksia lähialueen maaperään ja vesistöön.

#### **Lupamääräys 9.**

Lupamääräys on annettu toiminnan valvonnan varmistamiseksi,

#### **Lupamääräys 10.**

Lupamääräys on tarpeen toiminta – alueen ulkopuolelle aiheutuvien pölyhaittojen rajoittamiseksi ja estämiseksi. Asetettu hengitettävien hiukkasten raja-arvo perustuu valtioneuvoston asetukseen ilmanlaadusta (79/2017).

Vaaditut pölyn leviämisen torjuntatoimet ovat VNA asetuksen kivenlouhimojen, muun kivenlouhinnan ja kivenmurskaamojen ympäristönsuojelusta (800/2010) mukaiset.

#### **Lupamääräys 11.**

Lupamääräykset ovat tarpeen toiminnasta naapureille aiheutuvan meluhaitan vähentämiseksi. Toiminta ei saa aiheuttaa naapuruussuhdelaisissa tarkoitettua kohtuutonta räsitusta melun osalta. Melun raja-arvo perustuu valtioneuvoston päätöksessä melutason ohjearvoista (993/1992) 2 §:n mukaiseen asumiseen käytettävän alueen ulko-ohjearvoon.

Vaikka melutaso jäisi alle ohjearvojen voidaan se kokea häiritseväksi erityisesti kesälomakauden aikana, jos se jatkuu ympäri vuorokauden.

#### **Lupamääräys 12.**

Määräys on annettu toiminnan lainmukaisuuden varmistamiseksi.

#### **Lupamääräys 13.**

Määräys on annettu välittömän ympäristövahingon torjunnan onnistumisen varmistamiseksi ja valvonnan tehostamiseksi.

#### **Lupamääräys 14.**

Määräyksellä varmistetaan tiedonkulku toiminnanharjoittajan ja alueella toimivien urakoitsijoiden ja aliurakoitsijoiden välillä.

#### **Lupamääräys 15.**

Määräys on tarpeen ympäristöluvan valvonnan ja luvan mahdollisen muutostarpeen varalta.

### **Lupamääräys 16.**

Käyttöpäiväkirjan pito on tarpeen toiminnan valvomiseksi. Ilmoitukset toimintaa koskevista muutoksista ovat tarpeen toiminnan valvonnan sekä ympäristöluvan muutostarpeen arvioinnin takia.

Ympäristöluvassa on annettava tarpeelliset määräykset päästöjen ja toiminnan tarkkailusta sekä toiminnan vaikutusten ja toiminnan lopettamisen jälkeisen ympäristön tilan tarkkailusta. Luvassa on lisäksi annettava tarpeelliset määräykset jätelain 120 §:ssä säädetystä jätehuollon seurannasta ja tarkkailusta sekä jätteen käsittelyn seuranta- ja tarkkailusuunnitelmasta ja sen noudattamisesta.

### **Lupamääräys 17.**

Määräykset ottoalueen muotoilusta ovat tarpeen, jotta alue ottotoiminnan jälkeen sopii ympäröivään maisemaan ja alueella on turvallista liikkua. Maannoskerroksen käyttö maisemoinnissa nopeuttaa kasvillisuuden muodostumista. Alueen metsittäminen siihen soveltuvilla alueilla on tarpeen maisemallisista syistä.

Määräyksellä varastointiajasta muistutetaan jäteverolain asettamia velvoitteita.

### **Lupamääräys 18.**

Määräys selventää maa-ainesten oton valvontaan liittyviä järjestelyjä ja maa-ainesten ottajan velvollisuuksia.

## **LUVAN VOIMASSAOLO**

### **Päätöksen voimassaolo**

Lupa myönnetään määräajaksi 15 vuodeksi. Päätös on voimassa 15 vuotta päätöksen antopäivästä, 7.5.2026 lukien.

### **Maininta lupaa ankaramman asetuksen noudattamisesta**

Jos asetuksella annetaan ympäristönsuojelulain tai jätelain nojalla tässä luvassa olevia määräyksiä ankarampia määräyksiä tai luvasta poikkeavia säännöksiä luvan voimassaolosta tai tarkistamisesta, on asetusta luvan estämättä noudatettava.

### **Maksut ja vakuudet**

#### **Maa-ainestulvan osalta**

Tarkastusmaksu suunnitelmaa kohti	260,00	
- maa-ainestulvan tilavuuden mukaan	800,00	
Hakemuksesta kuuluttaminen	40,00	
Vakuuden hyväksyminen	50,00	
Naapurin kuulemiset (3 kpl) a´40 €	120,00	
	<b>yht.</b>	<b>1270,00 €</b>

## **Ympäristöluvan osalta**

- Kiinteä tai tietylle alueelle sijoitettava siirrettävä murskaamo, asfalttiasema tai kalkkikiven jauhatus

**900,00 €**

## **Valvontamaksu**

Vuosittainen maa-ainesoton valvontamaksu määräytyy kulloinkin voimassa olevan taksan mukaan.

## **Aloittamisoikeus**

Ottamistoiminta voidaan aloittaa lupapäätöksen tultua lainvoimaiseksi.

## **Vakuus**

Toiminnan aloittaminen päätöksen lainvoimaiseksi tulon jälkeen edellyttää, että luvan saaja on asettanut **24 500,00 euron** suuruisen vakuuden. Vakuuden on oltava voimassa 1 vuosi maa - ainesluvan päättymisen jälkeen.

## **Sovelletut oikeusohjeet**

Ympäristönsuojelulaki (YSL 527/2014) 2, 5 - 12, 14 - 17, 19 - 20, 22, 27, 34, 39, 40, 42 - 44, 47 a, 48 - 49, 52 - 53, 58, 62, 66, 70, 83, 85, 87, 96, 114, 123, 167 -168, 170, 190 – 191 ja 205 §

Valtioneuvoston asetus ympäristönsuojelusta (713/2014) 2 - 4, 6, 11 - 12, 14 - 15, 18 §

Maa-aineslaki (555/1981) 1, 1a, 3 - 7, 10 - 13, 19 - 20, 23, 23 a, 23 b §

Valtioneuvoston asetus maa-ainesten ottamisesta (926/2005) 1 - 4, 6 - 9 §

Laki eräistä naapuruussuhteista (26/1920) 17, 18 §

Valtioneuvoston päätös melutason ohjearvoista (993/1992)

Valtioneuvoston asetus kivenlouhimojen, muun kivenlouhinnan ja kivenmurskaamojen ympäristönsuojelusta (800/2010)

Valtioneuvoston asetus ilmanlaadusta (79/2017)

Jätelaki (646/2011) 13, 15, 28, 29, 72, 118, 119, 120, 122 §

Valtioneuvoston asetus raskaan ja kevyen polttoöljyn rikkipitoisuudesta 908/2022

Suomussalmen kunnan maa-aines- ja ympäristölupataksa

## **Lupapäätöksestä tiedottaminen**

## **Päätös**

Hakija

### **Jäljennös päätöksestä**

Lupa – ja valvontavirasto, kirjaamo  
Kainuun ympäristöterveyspalvelut, Tehdaskatu 11, 87100 Kajaani  
Metsähallitus, kirjaamo

### **Päätöksestä tiedottaminen**

Päätös annetaan tiedoksi julkisella kuulutuksella Suomussalmen kunnan verkkosivuilla 7.5.2026.

Suomussalmella 5.5.2026

*Tämä päätös on allekirjoitettu sähköisesti*

Jukka Korhonen  
Ympäristötarkastaja

## **Muutoksenhaku**

### **HALLINTOVALITUS**

#### **Valitusviranomainen**

Tähän päätökseen ja päätöksestä määrättyyn maksuun saa hakea muutosta kirjallisella valituksella Vaasan hallinto-oikeudelta, johon valitus liitteineen on toimitettava valitusajan kuluessa.

#### **Valitusaika**

Määräaika valituksen tekemiseen on kolmekymmentä (30) päivää tämän päätöksen tiedoksisaannista sitä määräaikaan lukematta. Tiedoksisaannin katsotaan tapahtuneen seitsemäntenä (7.) päivänä päätöksen julkaisemisajankohdasta.

Valitusaika päättyy 15.6.2026

#### **Valitusoikeus**

1. asianosaisella
2. rekisteröidyllä yhdistyksellä tai säätiöllä, jonka tarkoituksena on ympäristön-, terveyden- tai luonnonsuojelun taikka asuin ympäristön viihtyisyyden edistäminen ja jonka toiminta-alueella kysymyksessä olevat ympäristövaikutukset ilmenevät
3. toiminnan sijaintikunnalla ja muulla kunnalla, jonka alueella toiminnan ympäristövaikutukset ilmenevät
4. valtion valvontaviranomaisella sekä toiminnan sijaintikunnan ja vaikutusalueen kunnan ympäristönsuojeluviranomaisella
5. asiassa yleistä etua valvovalla viranomaisella

## Valitus

Valituksessa on ilmoitettava:

1. päätös, johon haetaan muutosta
2. miltä kohdin päätökseen haetaan muutosta ja mitä muutoksia siihen vaaditaan tehtäväksi;
3. perusteet, joilla muutosta vaaditaan; sekä
4. valittajan nimi ja kotikunta sekä postiosoite ja puhelinnumero, joihin asiaa koskevat ilmoitukset valittajalle voidaan toimittaa.

Yhteystietona on ilmoitettava myös sähköpostiosoite, jos valitusviranomaisen päätös voidaan antaa tiedoksi sähköisenä viestinä. Jos valittajan puhevaltaa käyttää hänen laillinen edustajansa tai asiamiehensä tai jos valituksen laatijana on joku muu henkilö, valituksessa on ilmoitettava myös tämän nimi ja kotikunta. Valittajan, laillisen edustajan tai asiamiehen on allekirjoitettava valitus. Sähköistä asiakirjaa ei tarvitse allekirjoittaa, jos asiakirjassa on tiedot lähettäjistä eikä asiakirjan alkuperäisyyttä tai eheyttä ole syytä epäillä.

### Valitukseen on liitettävä:

- päätös, johon haetaan muutosta valittamalla, alkuperäisenä tai jäljennöksenä
- asiakirjat, joihin valittaja vetoaa vaatimuksensa tueksi, jollei niitä ole jo aikaisemmin toimitettu viranomaiselle
- tieto siitä, milloin päätös on annettu tiedoksi

Asiamiehen on liitettävä valitukseen valtakirja, jollei valittaja ole valtuuttanut häntä suullisesti valitusviranomaisessa. Asianajajan tai yleisen oikeusavustajan tulee kuitenkin esittää valtakirja ainoastaan, jos valitusviranomaisen niin määrää.

### Valituksen toimittaminen

Valitus liitteineen on toimitettava valitusajan kuluessa Vaasan hallinto-oikeudelle osoitteella:

postiosoite:	Vaasan hallinto-oikeus, PL 204, 65101 Vaasa
käyntiosoite:	Korsholmanpuistikko 43, 4 krs, 65100 Vaasa
puhelin:	029 56 42611
faksi:	029 56 42760
sähköposti:	<a href="mailto:vaasa.hao@oikeus.fi">vaasa.hao@oikeus.fi</a>

Valituksen voi tehdä myös hallinto- ja erityistuomioistuinten asiointipalvelussa osoitteessa <https://asiointi.oikeus.fi/hallintotuomioistuimet/#/>



Hallinto-oikeuden asiointipalvelun QR-koodi.

**Oikeudenkäyntimaksu**

Muutoksenhakuasian vireille panijalta peritään oikeudenkäyntimaksu sen mukaan kuin tuomioistuinmaksulaissa (1455/2015) säädetään.