

Maa-aineslupa, Laajakankaan sora-alue, Kuhmon Rakennuspojat Oy

Dnro 2841/11.03.03.04/2026

Toimialatunnus 08120 soran, hiekan, saven ja kaoliinin otto (kiven, soran ja hiekan rouhinta ja murskaus)

Asia Päätös maa-aineslain 4 a §:n mukaisesta maa-ainesten ottamislupahakemuksesta.

Lupaa haetaan 37 000 m³:n maa-ainesten otolle 10 vuodeksi.

Alueella on ollut aiempaa ottamistoimintaa, sekä nykyisellään voimassa oleva lupapäätös.

Luvan hakija Kuhmon Rakennuspojat Oy
y-tunnus 0845956-1

Hakijan yhteystiedot:

Luotolantie 200
88900 Kuhmo
kuhmonrakennuspojat@gmail.com
p. 0400 549 461

Yhteyshenkilö:

Ahti Huotari



Laitoksen yhteystiedot

Kiinteistö 777-403-24-21 Matokynnäs

Koordinaatit ETRS-TM35FIN N 7170752
E 618308

Kiinteistön omistaja [redacted] vuokralainen
Kuhmon Rakennuspojat Oy

Luvan hakemisen peruste

Maa-aineslain (MAL 555/1981) 4 §:n mukaan maa-ainesten ottamiseen on oltava lupa.

Toimivaltainen lupaviranomainen

Ympäristönsuojelusta annetun valtioneuvoston asetuksen (VNa ympäristönsuojelusta 713/2014) 2 § kohdan 6 mukaan kunnan ympäristönsuojeluviranomaisessa käsiteltäviin lupa-asioihin kuuluu malmien tai mineraalien kaivaminen tai maaperän ainesten otto

Asian vireille tulo

Maa-aines ja ympäristölupahakemus on jätetty Suomussalmen kunnan ympäristönsuojeluviranomaiselle 23.3.2026.

Alueen kaavatilanne, mahdolliset suojelualueet ja alueen virkistyskäyttö

Alueella ei ole voimassa tai vireillä olevaa oikeusvaikutteista kaavaa. Kainuun maakuntakaavassa 2020 oleva pohjavesialuerajaus sivuaa toiminta-alueita.

Laajakankaan pohjavesialue 1177786 on muu vedenhankintakäyttöön soveltuva pohjavesialue, jonka pohjavedestä pintavesi- tai maaekosysteemi on suoraan riippuvainen.

Lupa-alueen naapurit

Toiminta-alueeseen rajautuu 9 naapurikiinteistöä. Naapurikiinteistöt on kuultu erikseen. Alueella ei ole käytössä olevia rakennuksia alle 1,5 km säteellä. Keskinen kyläkeskus on noin 2 km päässä, etelään ottoalueelta.

Voimassa olevat maa-aineslupa-, ympäristölupa-, vesilupa – tai muut päätökset ja sopimukset

Kiinteistöllä on voimassa oleva maa-aineslupa. Lupa on myönnetty 17.1.2019 30 000 m³:lle 10 vuodeksi. Luvasta on käyttämättä 2026 alussa 4617 m³.

Yleiskuvaus toiminnasta

Kohde sijaitsee Suomussalmen Ala-Vuokin kylän alueelta. Ottamisalue on yksityisen maanomistajan omistama kiinteistö, josta Kuhmon Rakennuspojat Oy vuokrannut maa-alueen maa-ainesten ottoon. Määräala kiinteistö Matokynnäs 770-403-24-1.

Kohteen läheisin osoite on Keskisentie 127 89600 Suomussalmi, karttajärjestelmän mukaan.

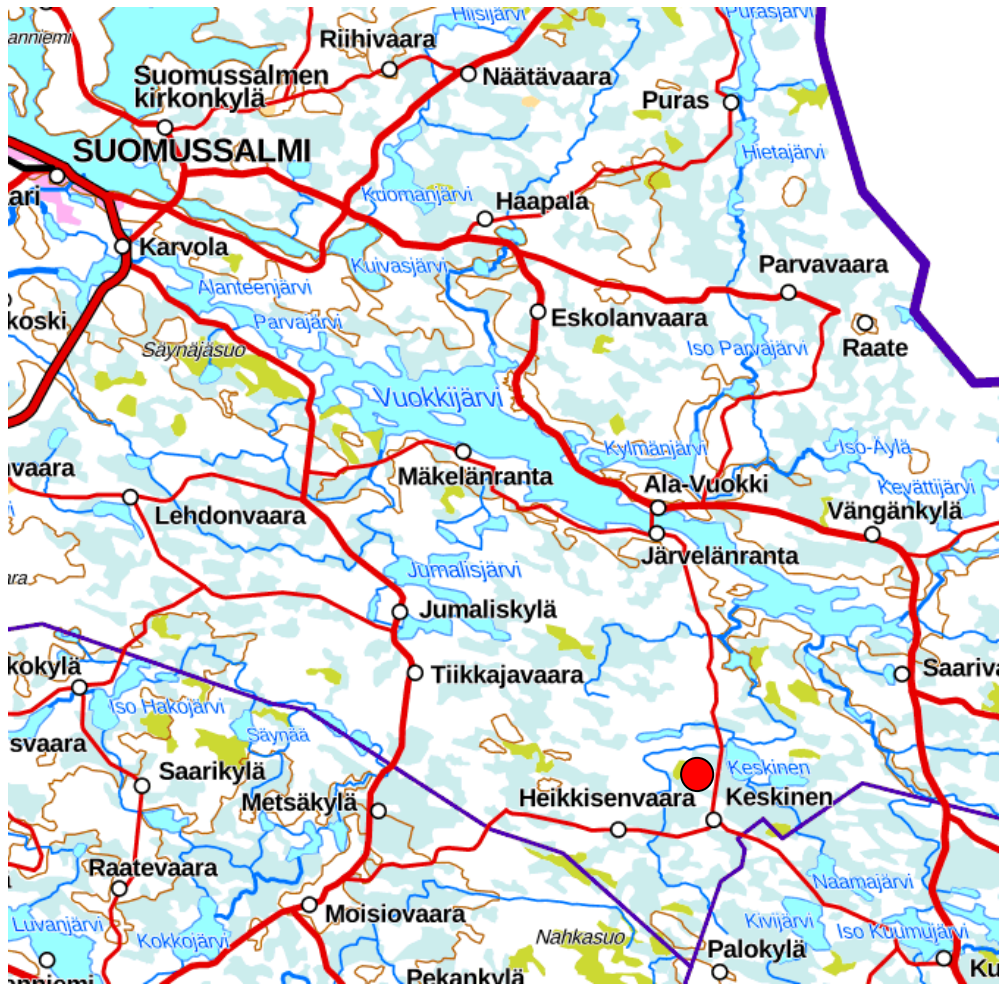
Suunniteltu ottomäärä 37 000 m³, arvioitu vuotuinen ottomäärä 3 700 m³, Maa-ainekset käytetään pääasiallisesti teiden rakentamiseen ja ylläpitoon. Pieni osa ohjataan muiden kohteiden rakentamiseen. Lupa-ajaksi haetaan 10 vuotta.

Alueelle ei sijoiteta pysyvää kivenmurskaamaa.

Vesistöt ja ojitus

Lähin järvi on Keskisen järvi, noin 1,3 km päässä idässä. Kartassa järven keskikorkeus + 205.8. Keskinen järven vesi laskee Naamajärveen ja siitä edelleen säännösteltyyn Vuokkijärveen. Poutionjärvi on noin 2 km päässä pohjoisessa. Kartassa järven keskikorkeus + 211.1.

Alueen suot on pääosin ojitettu, runsas ojaverkosto ottoalueen länsi ja eteläpuolella. Soiden vedet laskevat Keskiseen.



Maa-ainesten ottamistoiminta

Vuokra-alue on selvästi maastossa rajattavissa oleva kokonaisuus, raivattu alue. Ottaminen tapahtuu otetun alueen etelä ja pohjoisosissa, kahdella eri alueella.

Pohjoinen osa:

Ottaminen jatkuu pohjoisosan harjusta, joka on valmiiksi raivattu alue. Alin ottotaso on +223.00, ottoalueelle on metallinen pohjaveden tarkkailuputki, jonka korkokiintopiste +222.50 (putken yläpää).

Vanhan ottopinnan alataso on +223.00, alueelle ei ole havaittu pohja vettä. Alueelle tulevan tien ja uuden ottoalueen välissä on ojitettu suoalue. Suon laskuojan tierummun yläpinta on korkeammalle kuin ilmoitettu alueen pohjaveden yläpinta.

Rumpuputken yläpinnan korko +219.79. Mittaushetkellä 19.10.2025 ojassa oli hyvin vähän vettä pohjalla, ojaveden korko oli +219.40, Vanhassa ottosuunnitelmassa ilmoitettu pohjaveden pinta +220.20 eli 0,8 m korkeampi kuin ojan vedenpinta.

Nyt haettavalle alue tulee sijaitsemaan pohjaveden reuna-alueella. Nyt anotulla oton pohjakoolla oton paksuus vaihtelee 1–2 metriin. Ottoalueella on suppoja, joiden pohjat osin ottoalueen alapinnan rajalla.

Pohjoisen osan ottopinta-ala on 9 000 m² ja keskimääräinen ottosyvyys 1,3 m.

Eteläinen osa:

Ottaminen jatkuu alueen eteläosassa. Sorakerros on kalliopinnan päällä. Kallion pinta vaihtelee alueella, tästä syystä ei ole varmuutta sorakerroksen paksuudesta. Paljastunut yhtenäinen kalliopinta ei ole tasainen. Työkoneiden liikkumisen kannalta, ottopohja tullaan pitämään tassisena, eli kiviaineksella täytetään monttuja ja isompia irtokiviä kasataan läjiin murskausta varten.

Eteläisen osan ottopinta-ala on 11 500 m² ja keskimääräinen ottosyvyys 2,3 m.

Toiminta ja ottamisalueella ja pohjaveden suojele/tarkkailu

Alue on pääosin raivattu puustosta aiemman luvan aikana. Pintamaa-ainesta on ohut jäkälä/varpu kerros soran päällä. Pintamaata ei kerry merkittäviä määriä koko kohteen alalta kuorittuna.

Kaikki sora-aines murskataan kohteella STR murske 0–16 ja 0–32 lajikkeisiin, koska maa-aines menee 95 % tienhoitoon Kuhmon pohjoisosaan ja Suomussalmen eteläosaan.

Aluetta ei tulla aitaamaan, ottoalueen loiva rinne on yhtenevä alueella oleviin luonnon rinteisiin, jotenka putoamisvaara ei katsota olevan.

Alueen tieliittymiin tulee työmaa-alue kyltit, joilla sivullisille informoidaan alueella liikkuvista työkoneista. Alueella johtavalla tielle on metallipuomi ja kameravalvonta.

Kemikaalit ja polttoaineet

Alueella ei varastoiva kemikaaleja ja polttoaineita. Murskausyksiköiden lisäpolttoaineet säilytetään kaksoisvaippa tai valuma-allas säiliöissä. Tarvittavat öljyt ja rasvat säilytetään /varastoidaan suljetuissa teräskonteissa.

Kuljetuslastauksiin käytettävien pyöräkuormaajien tarvitsema lisä polttoaine tankataan kohteelle tulevasta huoltoautoista, jossa on valuma-altainen säiliö.

Alueen jatkokäyttö 10 v luvan päättyessä

Pohjoinen osa:

Alueella ottaminen tapahtuu ”loivana rinne ottona”, jotenka kohteelle ei tehdä erillistä maisemointia koko alueelle. Ottoalue rajautuu yhdeltä sivulta kiinteistöllä olevaan suohon. Oton alin taso jää suon yläpuolelle, suoalue jää luonnontilaan. Ottorintaman etemissuunnan mukainen jyrkempi rinne tullaan loiventamaan samaan kaltevuuteen kuin jo otetun alueen rinteet.

Alueella ei ole otettavaa kiviainesta, nykyisenpohjaveden suojakerroksen ollessa kolmen metrin paksuinen.

Eteläinen osa:

Todennäköisesti alueelle tullaan hakemaan uusi lupa 10 v kuluttua, koska tämä alue on Ala - Vuokin Suomussalmen ja Kuumun Kuhmon alueiden tienhoitomurskeiden tuotantopaikka. Todennäköisesti otto siirtyy kallioon. Tehdään kalliomursketta. Taloudellinen tarkastelu tulee tuolloin osoittamaan kannattaako kuljettaa teillä käytettävä kiviaines kauempaa vai tehdä kalliosta paikan päällä.

Liikennejärjestelyt

Alueelle johtaa valmis yksityinen metsäautotie. Pituus on noin 1,2 km. Liittyminen tieverkkoon on Keskisentielle, joka on Väyläviraston hallinnoima ja hoitama soratie.

Ympäristö, luonto ja maisemavaikutukset

Ei merkittäviä luontomuutoksia. Alue jo osin raivattu ja alettu muokkaamaan maa-aineksen ottamista varten. Maisemallista vaikutusta ei otolla ole.

Melu

Alueella suoritetaan sorakiviaineksen murskausta, luvan määräminä ajankohtina. Tuotettavat murskeet varastoidaan alueelle tuotekohtaisiin kasoihin. Lastaus ja pois kuljetus aiheuttavat melua tuottavia ajoittaista melua. Työ tehdään arkisin 7:00 – 18:00 ja on kausiluontoista. Kesä 30–50 työpäivää vuodessa.

Kaivannaisjäte (hyödyntäminen ja käsittelypaikka)

Uuden luvan ottamisen yhteydessä ei varsinaisesti synny kaivannaisjätettä. Pintamaa läjitetään ja käytetään kohteen maisemointiin. Ottoalueella on yksittäisiä isoja kiviä, jotka maisemoidaan tai hakataan murskaukseen. Ottotoiminta ei tule pilaamaan ympäristöä. Toimintaa tarkkaillaan jatkuvasti maa-aineksen ottajan toimesta.

ASIAN KÄSITTELY

Kuuluttaminen

Hakemuksesta on kuulutettu Suomussalmen kunnan verkkosivuilla 24.3. – 30.4.2026 välisenä aikana. Asiakirjat ovat olleet nähtävillä kuulutusaikana Suomussalmen kunnan virastotalolla sekä kunnan verkkosivuilla.

Tarkastukset

Alueella on suoritettu viimeisin tarkastus 22.10.2025. Lupahakemuksen mukainen alue on tuolloin tehdyn tarkastuksen mukainen.

Naapurin kuulemiset

Naapurien kuulemisten yhteydessä on kuultu kiinteistöön rajautuvat naapurikiinteistöt. Naapurikiinteistöiltä on saapunut yksi muistutus.

Muistutukset ja mielipiteet

Kuulutusaikana lupahakemuksesta jätetyssä muistutuksessa on tiedusteltu kuinka läheltä rajaa saa maa-ainesta ottaa.

Lausunnot

Lupahakemuksesta on pyydetty Lupa – ja valvontaviraston lausunto.

Lupa ja – valvontavirasto on lausunut asiassa seuraavaa:

Käytettävissä olevien tietojen perusteella alueella ei ole erityisiä luontoarvoja. Suunniteltu maa-ainesten ottamisalue sijoittuu osittain Laajakangas 2E-luokan pohjavesialueelle. Kyseessä on itä-länsi-suuntainen harjuksoon liittyvä harjudelta, jonka materiaali on länsireunalla so-
raa ja muuttuu itäosaan mentäessä hiekaksi. Pintaosaa luonnehtivat pienet kumpareet ja supat. Kyseessä on muu vedenhankintakäyttöön soveltuva pohjavesialue, jonka pohjavedestä pintavesi- tai maaekosysteemi on suoraan riippuvainen. Maa-ainestenotto sijoittuu pääosin pohjaveden muodostumisalueen ulkopuolelle.

Lupa- ja valvontavirasto katsoo, ettei luvan myöntämiselle ei ole esteitä.

Lupamääräyksissä tulisi kuitenkin huomioida seuraavat asiat:

- Ottamistasoa tulee tarkkailla valtakunnalliseen korkeusjärjestelmään sidotuista korkeusmerkeistä tai riittävällä mittauksella.

- Toiminnassa on varmistettava pohjavesiputkella, että pohjaveden pinnantason ja alimman ottotason väliin jää 3 metrin suojaava kerros. Pohjaveden korkeuden tarkkailua on tehtävä toimintavuosien aikana vähintään kaksi kertaa vuodessa.

- Yhdestä pohjaveden havaintoputkesta tulee ottaa tarkkailunäyte kolmen vuoden välein ensimmäisestä lupavuodesta lähtien. Näytteestä tulee määrittää alkaliniteetti, kemiallinen hapenkulutus, mangaani, rauta, mineraaliöljyt, pH ja sähkönjohtavuus. Tarkkailuun käytettävät havaintoputket tulee kirjata lupaan.

-Tarkkailutulokset on toimitettava kuntaa ja lupa- ja valvontaviraston kirjaamoon. Vedenlaadun tarkkailuun liittyvät näytteet tulee toimittaa suoraan laboratorion kautta ympäristöhallinnon tietojärjestelmään.

- Murskattua maa-ainesta saa säilyttää alueella korkeintaan kolme vuotta.

- Työkoneiden ajoneuvokohtaisen öljyntorjuntakaluston on oltava käyttökunnossa. Alueella tulee olla käytettävissä riittävästi imeytysmateriaalia. Valmiutta öljyntorjuntatoimenpiteisiin on ylläpidettävä, ja mahdollisista öljyvahingoista on ilmoitettava välittömästi pelastuslaitokselle. Kuormauskalustoa tankattaessa ja huollettaessa on huolehdittava siitä, että polttoaineita tai muita pilaantumisen vaaraa aiheuttavia aineita ei pääse maaperään tai pohjaveteen.

- Maisemointityöt on hoidettava luvan voimassaolon aikana. Luiskat muotoillaan kaltevuuteen 1:3. Alue tulee metsittää.

- Mikäli toiminta-alueella on väliaikaista jätteiden säilytystä, jätehuolto on järjestettävä siten, ettei terveyteen tai ympäristöön kohdistuvaa haittaa, roskaantumista tai maaperän pilaantumista aiheudu. Jätteet tulee toimittaa niille varattuihin keräyspisteisiin toiminta alueen ulkopuolelle mahdollisimman pian niiden synnyn jälkeen.

- Luvan haltijan on tehtävä ilmoitus lupaviranomaiselle otetusta aineksen määrästä ja laadusta vuosittain viimeistään tammikuun 31. päivänä (MAL 23 a §, MAA 9 §). Ilmoitus tehdään ensisijaisesti maa-ainestenotto -ilmoituslomakkeella, joka löytyy Internet-osoitteesta: https://sahkoinenasiointi.ahtp.fi/fi/uusi/ely_permit_decision_soil.

Vastine

Kuhmon Rakennuspojat Oy:lle on jätetty 28.5.2026 vastinepyyntö annettuun muistutukseen. Vastineessa on todettu seuraavaa:

Uusi otto ei ylety rajalle. Oton aikana rajalle jää ottajan puolelle n. 10 metrin levyinen suoja-kaista, joka estää maa-aineksen valumisen naapuri kiinteistöltä. Oton loputtua suojakaista muotoillaan luvan edellyttämään kaltevuuteen. Maa-aineksen ottaja tarkkailee rinteen kivial-nesta ja ottoa niin, ettei suortuma vaaraa pääse syntymään.

Ratkaisu Ympäristötarkastaja Jukka Korhonen

Ympäristötarkastaja myöntää maa-ainelain 4 §:n mukaisen luvan maa-ainesten ottamiseen.

Päätös edellyttää, että luvan mukainen toiminta toteutetaan ja ylläpidetään hakemuksessa esitettyjen tietojen mukaisesti ja toiminnassa noudatetaan seuraavia lupamääräyksiä:

Lupamääräykset:

1. Maa-ainesten kokonaisottomäärä on enintään 37 000 m³. Suunnitellun ottamisalueen läheisyydessä olevan kiinteistön rajapyykit on pidettävä näkyvissä ja tarvittaessa merkittävä maas-toon puupaaluin tai muulla näkyvällä merkinnällä.
2. Ottamisessa tulee noudattaa 22.3.2026 päivättyä maa-ainesten ottamissuunnitelmaa sekä luvassa annettuja määräyksiä. Ottamisalue on rajattava siten, että naapurikiinteistöihin jää vähintään 10 m levyinen suojavyöhyke.
3. Ottamisalueelle on sijoitettava 1 - 2 korkeusmerkkiä, joista ottamistaso voidaan tarvittaessa tarkistaa. Tason tulee olla korkeusjärjestelmässä +N2000.
4. Alin ottamistaso on 223.00 N 2000. Toiminnassa on varmistettava pohjavesiputkella, että pohjaveden pinnantason ja alimman ottotason väliin jää 3 metrin suojaava kerros. Pohjaveden korkeuden tarkkailua on tehtävä toimintavuosien aikana vähintään kaksi kertaa vuodessa.

Tarkkailuun käytettävästä pohjaveden havaintoputkesta tulee ottaa tarkkailunäyte kolmen vuoden välein ensimmäisestä lupavuodesta lähtien. Näytteestä tulee määrittää alkaliniteetti, kemiallinen hapenkulutus, mangaani, rauta, mineraaliöljyt, pH ja sähkönjohtavuus.

Tarkkailutulokset on toimitettava kuntaa ja lupa- ja valvontaviraston kirjaamoon. Vedenlaadun tarkkailuun liittyvät näytteet tulee toimittaa suoraan laboratorion kautta ympäristöhallinnon tietojärjestelmään.

5. Ottamisalueelle ei saa sijoittaa suojarakenteettomia öljytuotteiden säiliöitä. Valmiutta öljyn-torjuntatoimenpiteisiin on ylläpidettävä, ja mahdollisista öljyvahingoista on ilmoitettava välittömästi pelastuslaitokselle ja valvovalle viranomaiselle.

Toiminnassa tarvittavat öljytuotteet ja muut kemikaalit on varastoitava asianmukaisesti merki-tyissä säiliöissä siten, ettei niistä aiheudu maaperän, vesistön tai pohjaveden pilaantumisen vaaraa.

Tankkauslaitteistot on varustettava lukittavilla sulkuventtiileillä. Kuormauskalustoa tankattaes-sa ja huollettaessa on huolehdittava siitä, että polttoaineita tai muita pilaantumisen vaaraa aiheuttavia aineita ei pääse maaperään tai pohjaveteen.

6. Työkoneissa pitää olla ajoneuvokohtainen, käyttökuntoinen öljyntorjuntakalusto. Öljy – ja polttoainevahinkoihin tulee varautua ennakolta varaamalla saataville riittävät määrät imeytysmateriaalia. Mahdollisen vahingon sattuessa on välittömästi tehtävä ilmoitus pelastuslaitokselle ja ryhdyttävä öljyntorjuntatoimenpiteisiin.

7. Toiminnassa syntyvät jätteet ja ongelmajätteet on toimitettava säännöllisesti asianmukaiseen vastaanottoaikaan. Ongelmajätteet on säilytettävä tiiviisti suljetuissa astioissa ja niistä on pidettävä kirjaa. Kirjanpito tulee esittää pyydettyä ympäristönsuojeluviranomaiselle.

Alueella ei saa säilyttää eikä varastoida ylimääräistä kalustoa, romuja tai jätettä. Alue on siistittävä jokaisen toimintajakson jälkeen. Mikäli toiminta-alueella on väliaikaista jätteiden säilytystä, jätehuolto on järjestettävä siten, ettei terveyteen tai ympäristöön kohdistuvaa haittaa, roskaantumista tai maaperän pilaantumista aiheudu. Jätteet tulee toimittaa niille varattuihin keräyspisteisiin toiminta-alueen ulkopuolelle mahdollisimman pian niiden synnyn jälkeen.

8. Maa-ainesten otto on järjestettävä siten, että ottoalue on turvallinen alueella liikkujille maa-ainesten oton aikana ja sen päätyttyä. Mikäli ottamisalueen läheisyydessä kulkee vakiintuneita reittejä, on maa-ainesten ottoalue merkittävä maastoon lippusiimalla tai muulla vastaavalla merkinnällä vahinkojen estämiseksi.

9. Poikkeuksellisista häiriötilanteista, vahingoista ja onnettomuuksista on viipymättä ilmoitettava toimintaa valvovalle viranomaiselle.

10. Toiminta on järjestettävä siten, että toiminnasta aiheutuva melu ei ylitä lähimmillä asuinalueilla käytettävillä alueilla ekvivalenttimelutason 55 dB (LAeq 7.00-22.00). Loma-asumiseen käytettävillä alueilla melu ei saa ylittää ekvivalenttimelutasoa 45 dB (LAeq 7.00-22.00).

11. Toiminnanharjoittajan tulee huolehtia siitä, että lupapäätöksessä annetut määräykset toiminnan järjestämisestä annetaan tiedoksi myös kaikille alueella toimiville urakoitsijoille ja alu-urakoitsijoille.

12. Toiminnanharjoittajan on ilmoitettava viipymättä ympäristöviranomaiselle toiminnan olennaisesta muuttamisesta tai lopettamisesta, toiminnanharjoittajan tai toiminnasta vastaavan henkilön vaihtumisesta sekä tavanomaisesta toiminnasta poikkeavista tapahtumista ja onnettomuuksista, joilla voi olla vaikutusta lupamääräysten noudattamiseen.

13. Maisemointityöt on hoidettava vaiheittain luvan voimassaolon aikana, ja mahdollisiin täyttöihin on ensisijaisesti käytettävä lähialueilta peräisin olevaa ja sinne läjitettyä maa-ainesta. Maisemointi on suoritettava ympäristöministeriön oppaan Maa-ainesten ottaminen mukaisesti. (Ympäristöministeriön julkaisuja 2023:30).

Toiminnan loputtua alue on siivottava ja maa-ainesluvassa mainitut jälkihoitotoimenpiteet suoritettava maa-ainesluvassa voimassaoloaikana. Luiskat on muotoiltava kaltevuuteen 1:3 ja alue on metsitettävä.

Murskattua maa-ainesta saa säilyttää alueella korkeintaan kolme vuotta.

14. Toiminnanharjoittajan on pidettävä kirjaa laitoksen käytöstä, tarkkailusta ja huoltotoimenpiteistä. Käyttöpäiväkirja on esitettävä pyydettyä ympäristönsuojeluviranomaiselle. Käyttöpäiväkirjaan tulee merkitä ainakin seuraavat tiedot:

- käytettyjen polttoaineiden laatu- ja kulutustiedot (t/a)
- toiminnassa muodostuneet jätteet ja vaaralliset jätteet, niiden alkuperä, laatu, määrä ja varastointi sekä edelleen toimittaminen
- suoritettavat huoltotoimenpiteet
- häiriötilanteet ja onnettomuudet (syy, kesto-aika, arvio päästöistä ilmaan, vesiin tai maaperään sekä niiden ympäristövaikutukset ja suoritettavat toimenpiteet).
- mahdolliset mittaustulokset.

15. Luvan haltijan on tehtävä ilmoitus lupaviranomaiselle otetusta aineksen määrästä ja

laadusta vuosittain viimeistään tammikuun 31. päivänä (MAL 23 a §, MAA 9 §). Tiedot toimitetaan ensisijaisesti suoraan Notto-rekisteriin, mutta ne voi ilmoittaa myös lupaviranomaiselle.

Ratkaisun perustelut

Yleiset perustelut

Maa-aineslain (MAL 555/1981) 6 §:n mukaan lupa maa-ainesten ottamiseen on myönnettävä, jos asianmukainen ottamissuunnitelma on esitetty eikä ottaminen ole ristiriidassa MAL 3 §:ssä säädettyjen rajoitusten kanssa. Asiaa harkittaessa on otettava huomioon myös lupamääräysten vaikutus. Maa-ainesten ottaminen ei ole ristiriidassa maa-aineslain 6 §:ssä säädettyjen luvan myöntämisen edellytysten kanssa. Lupa voidaan näin ollen myöntää.

Maa-aineslain 11 §:n mukaan aineiden ottamista koskevaan lupaan on liitettävä määräykset siitä, mitä hakijan on noudatettava hankkeesta aiheutuvien haittojen välttämiseksi tai rajoittamiseksi, jolleivät sanotut seikat käy ilmi ottamissuunnitelmasta.

Lupamääräykset on annettava:

- 1) ottamisalueen rajauksesta, kaivausten ja leikkausten syvyydestä ja muodosta sekä ottamistoiminnan etenemissuunnista;
- 2) alueen suojaamisesta ja siistimisestä ottamisen aikana ja sen jälkeen; sekä
- 3) puuston ja muun kasvillisuuden säilyttämisestä, uusimisesta ja uusista istutuksista ottamisen aikana ja sen jälkeen.

Lupamääräyksiä voidaan lisäksi antaa:

- 1) ottamiseen liittyvistä laitteista ja liikenteen järjestämisestä erityisesti pohjaveden suojelemiseksi;
- 2) ajasta, jonka kuluessa tämän pykälän nojalla määrätyt toimenpiteet on suoritettava; sekä
- 3) muista hankkeesta aiheutuvien haittojen välttämiseksi tai rajoittamiseksi tarpeellisista toimenpiteistä.

Lupamääräysten yksilöidyt perustelut

Lupamääräys 1.

Ottamisalue sijaitsee kiinteistön rajan välittömässä läheisyydessä, joten kiinteistön rajapyykit on syytä merkitä näkyvästi maastoon, jotta toiminta ei etene naapurikiinteistölle.

Lupamääräys 2.

Määräyksellä suojavyöhykkeen leveydestä ehkäistään naapurikiinteistölle aiheutuvat haitat ja estetään toiminnan laajentuminen lupa-alueen ulkopuolelle

Lupamääräys 3.

Määräykset on asetettu pohjaveden laadun ja määrän sekä ottotoiminnan suunnitelmallisen etenemisen turvaamiseksi. Ottotason selkeä merkintä helpottaa sekä valvontaa että itse ottotoimintaa.

Lupamääräykset 4 – 5.

Lupamääräyksillä ehkäistään pohjaveden ja maaperän pilaantumisen vaaraa.

Lupamääräykset 6 – 7.

Jätehuoltomääräyksissä sekä ympäristölainsäädännössä annetaan määräykset muun muassa jätehuollosta ja kemikaalien ja vaarallisten jätteiden säiliövarastoinnista. Kyseisiä määräyksiä on syytä noudattaa myös maa-ainesluvan mukaisessa toiminnassa, jotta vältetään alueen epäsiisteys ja mahdollinen pohjaveden ja maaperän pilaantumisen vaara.

Lupamääräys 8.

Määräys on tarpeen työturvallisuuden ja yleisen turvallisuuden vuoksi. Määräyksellä estetään alueen läheisyydessä kulkeville mahdollisesti aiheutuva vaara.

Lupamääräys 9.

Määräys on annettu välittömän ympäristövahingon torjunnan onnistumisen varmistamiseksi ja valvonnan tehostamiseksi.

Lupamääräys 10.

Lupamääräys on tarpeen toiminnasta naapureille aiheutuvan meluhaitan vähentämiseksi. Toiminta ei saa aiheuttaa naapuruussuhdelaisissa tarkoitettua kohtuutonta räsitusta melun osalta.

Lupamääräys 11.

Määräyksellä varmistetaan tiedonkulku toiminnanharjoittajan ja alueella toimivien urakoitsijoiden ja aliurakoitsijoiden välillä.

Lupamääräys 12.

Määräys on tarpeen ympäristöluvan valvonnan ja luvan mahdollisen muutostarpeen varalta.

Lupamääräys 13.

Määräykset ottoalueen muotoilusta ovat tarpeen, jotta alue ottotoiminnan jälkeen sopii ympäröivään maisemaan ja alueella on turvallista liikkua.

Lupamääräys 14.

Käyttöpäiväkirjan pito on tarpeen toiminnan valvomiseksi.

Lupamääräys 15.

Määräys selventää maa-ainesten oton valvontaan liittyviä järjestelyjä ja maa-ainesten ottajan velvollisuuksia. Vuosittaisten ilmoitusten pohjalta kokonaisottomäärän seuranta pysyy hallinnassa.

LUVAN VOIMASSAOLO

Päätöksen voimassaolo

Lupa myönnetään 10 vuodeksi. Päätös on voimassa 10 vuotta päätöksen antopäivästä lukien.

Maininta lupaa ankaramman asetuksen noudattamisesta

Jos asetuksella annetaan ympäristönsuojelulain tai jätelain nojalla tässä luvassa olevia määräyksiä ankarampia määräyksiä tai luvasta poikkeavia säännöksiä luvan voimassaolosta tai tarkistamisesta, on asetusta luvan estämättä noudatettava.

Maksut ja vakuus

Maa-aineslupa

Tarkastusmaksu suunnitelmaa kohti	260,00
- maa-ainemäärän tilavuuden mukaan	592,00
Hakemuksesta kuuluttaminen	40,00
Naapurien kuuleminen 9 kpl a`20 €	180,00
yht.	1 072,00 €

Valvontamaksu

Vuosittainen maa-ainesoton valvontamaksu määräytyy kulloinkin voimassa olevan taksan mukaan.

Aloittamisoikeus ja vakuus

Toiminnan aloittaminen päätöksen lainvoimaiseksi tulon jälkeen edellyttää, että luvan saaja on asettanut 10 050,00 euron suuruisen vakuuden. Vakuuden on oltava voimassa 12 kk maa-ainesluvan päättymisen jälkeen.

Sovelletut oikeusohjeet

Maa-aineslaki (555/1981) 1, 1a, 3, 4, 5, 5a, 6, 7, 10–13, 19, 20, 20 a, 21, 23, 23 a, 23 b §

Valtioneuvoston asetus maa-ainesten ottamisesta (926/2005) 1–3, 6–9 §

Laki eräistä naapuruussuhteista (26/1920) 17, 18 §

Valtioneuvoston päätös melutason ohjearvoista (993/1992)

Jätelaki (646/2011) 13, 15, 28, 29, 72, 118, 119, 120, 122 §

Suomussalmen kunnan maa-ainestaksa

Suomussalmen kunnan maa-ainestaksan mukainen ohje vakuuden laskemiseksi

Päätöksen antaminen

Päätöksen antopäivä on 9.6.2026.

Lupapäätöksestä tiedottaminen

Päätös

Hakija

Jäljennös päätöksestä

Lupa – ja valvontavirasto

Suomusalmissa 8.6.2026

Jukka Korhonen
Ympäristötarkastaja

MUUTOKSENHAKU

HALLINTOVALITUS

Valitusviranomainen

Tähän päätökseen ja päätöksestä määrättyyn maksuun saa hakea muutosta kirjallisella valituksella Pohjois- Suomen hallinto-oikeudelta, johon valitus liitteineen on toimitettava valitusajan kuluessa.

Valitusaika

Määräaika valituksen tekemiseen on kolmekymmentä (30) päivää tämän päätöksen tiedoksisaannista sitä määräaikaan lukematta. Tiedoksisaannin katsotaan tapahtuneen seitsemäntenä (7.) päivänä päätöksen julkaisemisajankohdasta.

Valitusaika päättyy 16.7.2026

Valitusoikeus

1. asianosaisella
2. rekisteröidyllä yhdistyksellä tai säätiöllä, jonka tarkoituksena on ympäristön-, terveyden- tai luonnonsuojelun taikka asuinympäristön viihtyisyyden edistäminen ja jonka toiminta-alueella kysymyksessä olevat ympäristövaikutukset ilmenevät
3. toiminnan sijaintikunnalla ja muulla kunnalla, jonka alueella toiminnan ympäristövaikutukset ilmenevät
4. valtion valvontaviranomaisella sekä toiminnan sijaintikunnan ja vaikutusalueen kunnan ympäristönsuojeluviranomaisella
5. asiassa yleistä etua valvovalla viranomaisella

Valitus

Valituksessa on ilmoitettava:

1. päätös, johon haetaan muutosta
2. miltä kohdin päätökseen haetaan muutosta ja mitä muutoksia siihen vaaditaan tehtäväksi;
3. perusteet, joilla muutosta vaaditaan; sekä
4. valittajan nimi ja kotikunta sekä postiosoite ja puhelinnumero, joihin asiaa koskevat ilmoitukset valittajalle voidaan toimittaa.

Yhteystietona on ilmoitettava myös sähköpostiosoite, jos valitusviranomaisen päätös voidaan antaa tiedoksi sähköisenä viestinä. Jos valittajan puhevaltaa käyttää hänen laillinen edustajansa tai asiamiehensä tai jos valituksen laatijana on joku muu henkilö, valituksessa on ilmoitettava myös tämän nimi ja kotikunta. Valittajan, laillisen edustajan tai asiamiehen on allekirjoitettava valitus. Sähköistä asiakirjaa ei tarvitse allekirjoittaa, jos asiakirjassa on tiedot lähettäjistä eikä asiakirjan alkuperäisyyttä tai eheyttä ole syytä epäillä.

Valitukseen on liitettävä:

- päätös, johon haetaan muutosta valittamalla, alkuperäisenä tai jäljennöksenä
- asiakirjat, joihin valittaja vetoaa vaatimuksensa tueksi, jollei niitä ole jo aikaisemmin toimitettu viranomaiselle
- tieto siitä, milloin päätös on annettu tiedoksi

Asiamiehen on liitettävä valitukseen valtakirja, jollei valittaja ole valtuuttanut häntä suullisesti valitusviranomaisessa. Asianajajan tai yleisen oikeusavustajan tulee kuitenkin esittää valtakirja ainoastaan, jos valitusviranomainen niin määrää.

Valituksen toimittaminen

Valitus liitteineen on toimitettava valitusajan kuluessa Pohjois-Suomen hallinto-oikeudelle osoitteella:

postiosoite: Pohjois-Suomen hallinto-oikeus, PL 189, 90101 Oulu
käyntiosoite: Torikatu 34 – 40, 90100 Oulu
puhelin: 029 56 42800
faksi: 029 56 42841
sähköposti: pohjois-suomi.hao@oikeus.fi

Valituksen voi tehdä myös hallinto- ja erityistuomioistuinten asiointipalvelussa osoitteessa <https://asiointi.oikeus.fi/hallintotuomioistuimet/#/>



Hallinto-oikeuden asiointipalvelun QR-koodi.

Oikeudenkäyntimaksu

Muutoksenhakuasian vireille panijalta peritään oikeudenkäyntimaksu sen mukaan kuin tuomioistuinmaksulaissa (1455/2015) säädetään.