

Asiakirjan ovat allekirjoittaneet

Nimi	Tunnistautuminen	Aika
JENNI KURONEN	Telia	18.06.2026 15:15:02 UTC+03:00



Tämä dokumentti on sähköisesti allekirjoitettu

Sisällys: - Kansilehti (1 sivu)
- Alkuperäinen dokumentti (19 sivua)

Kansilehden sivu 1/1

2866/11.03.03.04/2026

Maa-aineslupapäätös - Särkilampi, Kuljetusliike Sakari Väisänen Ky

Asia

Päätös maa-aineslain (555/1981) 4 §:n mukaisesta maa-ainesten ottamislupahakemuksesta.

Luvan hakijaKuljetusliike Sakari Väisänen ky
Y-tunnus: 1955310-7
Perangantie 7 A
89770 Peranka**Yhteyshenkilö**Sakari Väisänen
**Toiminta, jolle lupaa haetaan**Lupaa haetaan kalliokiviaineksen ottamiseen 40 000 m³:lle kymmeneksi (10) vuodeksi.**Toimialatunnus**

08120 soran, hiekan, saven ja kaoliinin otto.

Luvan hakemisen peruste

Maa-aineslain 4 §:n mukaan maa-ainesten ottamiseen on oltava lupa.

Toimivaltainen viranomainen

Maa-aineslain 7 §:n mukaan maa-ainesten ottamista koskevan lupa-asian ratkaisee kuntien ympäristönsuojelun hallinnosta annetun lain (64/1986) mukainen kunnan ympäristönsuojeluviranomainen.

TOIMINTA-ALUE JA SEN YMPÄRISTÖ**Toiminnan sijainti****Kiinteistötunnus**

777-893-11-1, Suomussalmen valtionmaa

Kiinteistön omistajaSuomen valtio, Metsähallitus
PL 81 (Veteraanikatu 9)
90101 Oulu Finland**Sijaintitiedot**Koordinaatit (ETRS-TM35FIN)
N 7256450 E 614130

Toiminta sijoittuu noin 63 kilometrin etäisyydelle Ämmänsaaren taajamasta koilliseen ja noin 10 kilometrin etäisyydelle Hossasta lounaaseen. Alue

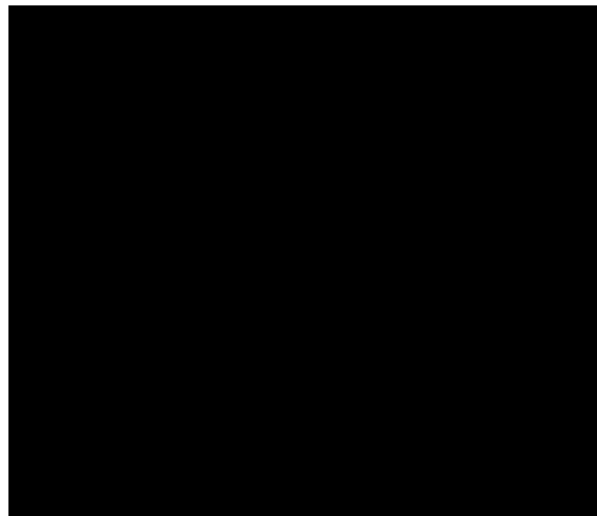
sijaitsee Selkoskyläntieltä tieosuudella 208–209 pohjoiseen erkanevan metsä-autotien varrella. Toiminnan sijainti on esitetty kuvassa 1.



Kuva 1. Alueen Särkilampi sijainti kartalla.

Naapurikiinteistöt

777-408-25-8, Timppi



777-408-79-0, Aulala



777-408-76-0, Joukola



777-409-140-0, Väinölä



777-895-0-919, Peranka-Hossa

Väylävirasto, 1010547-1

Aiemmin myönnetty luvat, päätökset ja sopimukset

Alueen maa-ainesten ottotoiminta on alkanut vuonna 2007. Suomussalmen ympäristölautakunta myönsi Metsähallitukselle 19.9.2007 maa-ainesluvan 50 000 m³ kalliokiviaineksen ottamiseen ajalle 19.9.2007–19.10.2017.

Ympäristötarkastaja myönsi alueelle uuden maa-ainesluvan 25 000 m³ kalliokiviaineksen ottamiseen ajalle 24.7.2019–24.7.2029.

Maa-aineslupa on myöhemmin siirretty Metsähallitus Metsätalous Oy:ltä Kuljetusliike Sakari Väisänen Ky:lle ympäristötarkastajan päätöksellä 18.1.2024.

Kuljetusliike Sakari Väisänen Ky on vuokrannut Metsähallitus Kiinteistökehitykseltä noin 4,23 hehtaarin suuruisen alueen maa-ainesten ottotoimintaa varten kiinteistöstä. Vuokrasopimus sisältää lisäksi käyttöoikeuden Metsähallituksen hallinnoimiin teihin. Maanomistaja on toimittanut kunnalle 15.4.2026 päivätyn kirjallisen suostumuksen alueen käyttämisestä ottotoimintaan.

Kaavoitus ja muut maankäyttöön liittyvät suunnitelmat

Hakemuksen mukaisella alueella ei ole voimassa olevaa tai vireillä olevaa asema- tai yleiskaavaa.

Alueella on voimassa Kainuun maakuntakaava 2020 ja Kainuun vaihemaakuntakaava 2030. Alue kuuluu luontomatkailun kehittämisalueeseen, jossa vaikuttaa seuraava suunnittelumääräys:

”Alueita kehitetään luonnon virkistyskäytön ja luontomatkailun kohdealueina. Luontomatkailua palvelevat rakenteet pyritään keskittämään näille alueille. Alueilla tulee varautua merkittäviin matkailijamäärien kasvuun ja kansainväliseen yhteistyöhön. Alueen maankäyttöä suunniteltaessa tulee kiinnittää erityistä huomiota luonnon virkistyskäytön ja luontomatkailun edistämiseen sekä luonnon- ja kulttuuriarvojen säilymiseen. Alueen toteuttaminen ei saa vaarantaa alueella sijaitsevan tai siihen rajoittuvan Natura -alueen suojelun perusteena olevia luonnonarvoja. Metsätaloustalouteen tarkoitetuilla alueilla ei saa rajoittaa nykyisestä metsätalouden toimintaedellytyksiä.”

Ote Kainuun liiton julkaisemasta Kainuun yhdistelmämaakuntakaavasta on esitetty kuvassa 2. Yhdistelmämaakuntakaavaan on koottu yhteen kuusi Kainuussa lainvoimaisesti vaikuttavaa maakuntakaavaa.

Pohja- ja pintavesiolosuhteet

Toiminta ei sijoitu luokitellulle pohjavesialueelle. Lähin luokiteltu pohjavesialue Virtajärvenharju-Haukisärkkä (1177717 B) sijaitsee yli 1,8 km etäisyydellä ottoalueista pohjoiseen. Pohjavesialue on muu vedenhankintakäyttöön soveltuva pohjavesialue.

Alue sijaitsee Oulujoen vesistöalueella (59), Hossanjärven alueella (59.522). Alueen lähin vesistö on Särkilampi, jonka vedenpinnan korkeus on + 244,10. Pohjaveden tarkkaa pinnankorkeutta ei ole määritetty. Pohjaveden esiintymistä ei ole havaittu aiempien maa-aineslupien mukaisen toiminnan yhteydessä, eikä ottotoimintaa ole tarkoitus ulottaa nykyistä ottotasoa syvemmälle.

Maaperä ja topografia

Ottoalueiden pintamaalajit ovat GTK:n aineiston tietojen mukaan pääosin kalliomaata. Alueen kiviaines on kallioperäkartan mukaan migmatiittista TTG-gneissia.

Ottoalue sijaitsee noin 260–275 m mpy korkeustasolla.

HAKEMUKSEN MUKAINEN TOIMINTA

Yleiskuvaus

Maa-ainesten otto

Otettava maa-aines on kalliokiviainesta. Alueilta louhittu kiviaines on tarkoitus jalostaa ja käyttää täyttöihin eri kohteisiin tilausten mukaisen tarpeen mukaan.

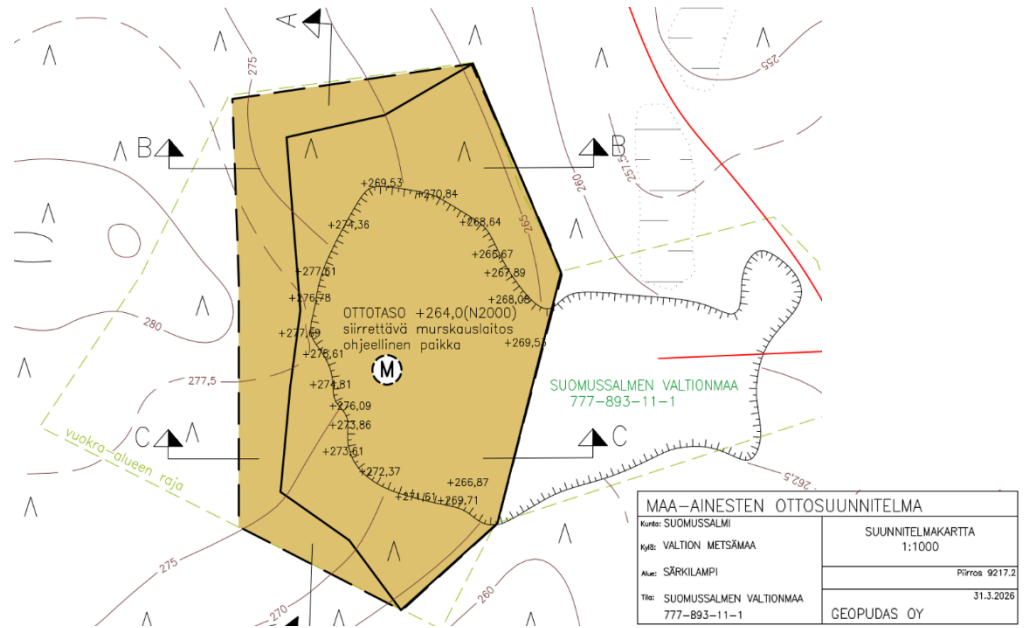
Ottamismäärä ja -aika

Kokonaistoiminta-ajaksi on esitetty 10 vuotta. Otettavan aineksen kokonaismäärä on 40 000 m³. Arvioitu vuotuinen ottamismäärä on 4 000 m³.

Ottamisalue ja -suunnitelma

Lupa-alueen pinta-ala on noin 2,90 ha ja ottamisalueen pinta-ala on 2,35 ha. Ottoalueen suunniteltu alin ottotaso on +264,00 (N2000). Louhintasyvyys on noin 10–13 m.

Alueen itäosa on vanhaa ottoaluetta ja laajennusalue metsätalouskäytössä ollut aluetta, jossa pintamaita noin 0,2–0,5 m kerros. Kallion päällä olevat pintamaat kuoritaan ja sijoitetaan alueen reunoille, josta ne hyödynnetään tarvittaessa alueen maisemoinnissa ja jälkihoidossa. Ote alueen asemapiirroksesta esitetään kuvassa 3.

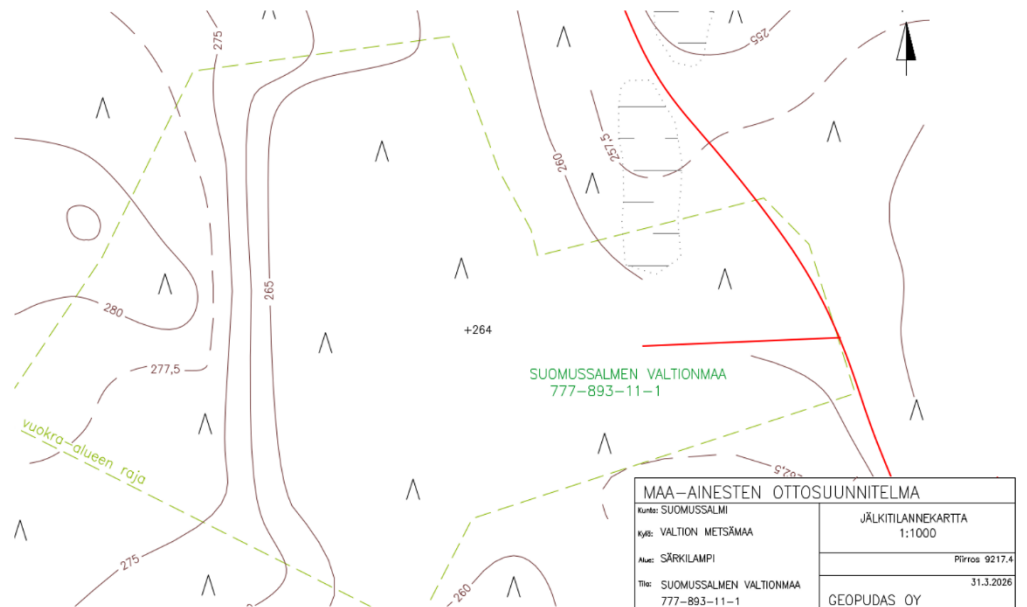


Kuva 3. Ote alueen suunnitelmakartasta.

Maisemointi ja jälkihoito

Alue muotoillaan ottamissuunnitelman mukaan kaltevuuteen 1:3 haettavalle ottotasolle +264,0 (N2000). Luiskauksia tehdään vaiheittain jo ottotoiminnan edessä siltä osin kuin se on toiminnan kannalta mahdollista. Otto yhdistetään alueen itäosassa sijaitsevan aiemman ottotoiminnan alueeseen.

Ottotoiminnan päätyttyä alue tulee jäämään metsätalouskäyttöön. Ote alueen tulevasta tilanteesta esitetään kuvassa 4.



Kuva 4. Ote alueen jälkitilanteesta.

Kaivannaisjätteen jätehuoltosuunnitelma

Alueelta kuorittavien puhtaiden, humuspitoisten pintamaiden ja maa-ainesten ei arvioida aiheuttavan haitallisia ympäristövaikutuksia. Hakkuutähteet ja mahdolliset suuret kannot sekoittuvat pintamaihin, minkä jälkeen ne hyödynnetään alueen maisemoinnissa luiskien pintarakenteissa. Pintamaat käytetään alueen maisemointiin.

Kaivannaisjätteen jätehuoltosuunnitelman mukaan ottamisalueilta syntyy arviolta noin 5 000 m³ pintamaita. Toiminnassa syntyvät kaivannaisjätteet on esitetty taulukossa 1.

Taulukko 1. Alueen kaivannaisjätteet.

Kaivannaisjätteen laji ¹		Arvio kaivannaisjätteen kokonaismäärästä (m ³ -ktr) ²	Kaivannaisjätteen hyödyntäminen ja käsittely ³	
Pilaantumaton			Valitse 1, 2 ja/tai 3	Tarvittaessa yksityiskohtaisempi kuvaus
Ei pysyvä maa-aines	Pintamaa	5000	1 ja 2	valleihin, maisemointiin
	Kannot ja hakkuutähteet	5-10	1 ja 2	sekoittuvat tai sekoitetaan pintamaihin
Pysyvä maa-aines	Kivipöly tai kivituhka			
	Vesiseulonta- ja selkeytyslaitteiden hienoainekset			
	Savi ja siltti			
	Sivukivi			
	Seulontakivet ja lohkareet			
	Muu, mitä?			
Pilaantunut maa-aines	Mitä?			
Kaivannaisjätteitä yhteensä		5000		

Murskaus ja seulonta

Alueelta otetut maa-ainekset murskataan siirrettävällä murskauslaitoksella. Murskausta tehdään tarpeen mukaan.

Murskaustoiminnan kokonaiskeston arvioidaan jäävän alle 50 vuorokauden toiminnan aikana. Tämän perusteella hakija esittää, että murskaustoiminta toteutetaan ympäristöluvan sijasta ympäristönsuojelulain mukaisilla meluilmoituksilla. Meluilmoitukset on tarkoitus tehdä ennen kunkin toimintajakson alkamista toiminnan aikana tarkentuvien aikataulujen mukaisesti.

Polttoaineet ja niiden varastointi

Työkoneiden tankkaukset suoritetaan liikkuvasta, voimassa olevien säännösten mukaisesti varustetusta ja suojatusta tankkauskalustosta.

Liikenne ja liikennejärjestelyt

Kulku ottoalueille tapahtuu Metsähallituksen hallinnoimalta metsäautotieltä erkanevaa tietä pitkin aiemmin myönnetyn lupa-alueen kautta.

Turvallisuus

Louhoksen reunat suojataan siirtämällä ja jatkamalla aiemman oton yhteydessä käytettyä suoja-aitaa. Aita on arviolta noin 1,8 m korkea. Suojaus estää sekä ihmisten että porojen tai muiden eläimien loukkaantumista.

Vaikutukset ympäristöön

Terveys ja yleinen viihtyvyys

Toiminnasta ei arvioida aiheutuvan haittaa ihmisten terveydelle tai yleiselle viihtyvyydelle. Toiminta ei näy lähialueen asutukselle, eikä siitä arvioida aiheutuvan äänin-, melu- tai pölyhaittoja. Vaikutukset arvioidaan vähäisiksi toiminnan pienimuotoisuuden ja vähäisen ottomäärän vuoksi.

Luontoarvot ja maisema

Toiminnasta ei arvioida aiheutuvan haitallisia vaikutuksia luontoarvoihin tai maisemakuvaan. Alue ei ole nykytilassaan täysin luonnontilainen. Alueella tai sen välittömässä läheisyydessä ei ole tunnistettu erityisiä luontoarvoja. Hakemuksen mukaisella alueella ei ole tavattu suojeltavia kasvi- tai eläinlajeja, joiden elinympäristöjen säilyminen voisi vaarantua toiminnan seurauksena.

Ottotoiminnan seurauksena ottoalueilta poistuu kasvillisuutta ja pieneliöstöä. Alueen nykytila ja ympäröivät alueet huomioon ottaen vaikutusten ei kuitenkaan arvioida aiheuttavan merkittävää haittaa luonnon monimuotoisuudelle tai alueen biologisille olosuhteille.

Alue ei sijaitse valtakunnallisesti, maakunnallisesti tai paikallisesti arvokkaaksi luokitellulla maisema-alueella. Maa-ainesten ottotoiminta muuttaa alueen lähi-maisemaa, koska kalliota poistetaan ottoalueelta pysyvästi. Suunnitellun ottotoiminnan ei kuitenkaan arvioida aiheuttavan merkittävää muutosta maisemakuvaan verrattuna aiemman luvan mukaiseen tilanteeseen.

Pohjavesi, pintavedet ja maaperä

Toiminnalla ei arvioida olevan haitallisia vaikutuksia pohjaveteen, pintavesiin tai maaperään. Toiminnalla ei aiheudu muutosta alueen pohjaveden laatuun, määrään, tasoon tai virtaussuuntaan. Alueen vaikutuspiirissä ei ole luonnontilaisia lähteitä, pohjavedenottoa tai yksityistalouksien kaivoja. Pohjaveden pinnantason ja alimman ottamistason väliin jätetään suojaava maakerros.

Ilmanlaatu

Toiminnasta ei arvioida aiheutuvan merkittäviä pölyhaittoja. Hakemuksessa ei ole esitetty tarkempia tietoja toiminnan vaikutuksista ilmanlaatuun.

Riskien hallinta, häiriö- ja muut poikkeukselliset tilanteet

Mahdollisia vahinkoja tarkkaillaan silmämääräisesti. Mahdollisista öljyvuoodoista ilmoitetaan välittömästi pelastusviranomaisille, ja tarvittaviin puhdistustoimiin ryhdytään viipymättä. Tarvittaessa maaperästä otetaan näytteitä, jotka toimitetaan hyväksytyyn laboratorioon analysoitaviksi. Mikäli esimerkiksi öljyn havaitaan kulkeutuneen maaperään, pilaantunut maa-aines poistetaan tarvittavilta osin ja toimitetaan asianmukaiseen käsittelyyn. Alueella tai kalustossa

pidetään saatavilla öljyntorjuntakalusto, kuten öljyntorjuntamattoja tai muuta vastaavaa öljyvahinkojen torjuntaan soveltuvaa kalustoa.

Tarkkailu ja raportointi

Hakemuksessa ei ole esitetty tarkempia tietoja toiminnan tarkkailusta.

Ympäristövaikutusten arviointimenettely (YVA)

Toiminnan laajuus ei täytä ympäristövaikutusten arviointimenettelyä koskevan lainsäädännön soveltamisedellytyksiä.

ASIAN KÄSITTELY

Vireilletulo

Hakemus saapui kuntaan 1.4.2026.

Hakemuksen täydentäminen

Hakemusta on pyydetty täydentämään alueen hallintaa koskevalla selvityksellä. Hakija on toimittanut kuntaan maanomistajan suostumuksen alueen hallinnasta.

Hakemuksesta tiedottaminen

Asian vireilletulosta on kuulutettu Suomussalmen kunnan verkkosivuilla 14.4.2026. Kuulutusaikana 14.4.–21.5.2026 hakemus ja siihen liittyvät asiakirjat ovat olleet nähtävillä kunnantalolla ja kunnan verkkosivuilla.

Naapurin kuuleminen

Asiasta on kuultu erikseen toiminta-alueen läheisen päätiealueen omistajaa hakemuksen vireilletulon jälkeen.

Muistutukset ja mielipiteet

Hakemuksesta ei jätetty muistutuksia eikä mielipiteitä.

Tarkastukset ja neuvottelut

Hakemuksen johdosta alueella ei tehty erillistä tarkastusta. Alueella on suoritettu aiemman luvan mukainen määräaikaistarkastus edellisen kerran 21.10.2025.

Lausunnot

Hakemuksesta ei asian laatu ja laajuus huomioon ottaen katsottu tarpeelliseksi pyytää erillisiä lausuntoja.

RATKAISU

Ympäristötarkastaja Jenni Kuronen

Ympäristötarkastaja myöntää hakijalle maa-ainelain 4 §:n mukaisen luvan maa-ainesten ottamiseen edellyttäen, että toimintaa harjoitetaan seuraavien määräysten mukaisesti:

Määräykset

1. Maa-ainesten kokonaisottomäärä on enintään 40 000 m³.
2. Ottamistoiminnassa tulee noudattaa lupahakemusta, ottamissuunnitelmaa ja suunnitelmapiirustuksia.
3. Ottoalueen rajat on merkittävä maastoon selkeästi erottuvin puupaaluin.
4. Ottamisalueelle on sijoitettava 1–2 korkeusmerkkiä, joista ottamistaso voidaan tarvittaessa tarkistaa. Korkeusmerkkien tulee olla sidottuja valtakunnalliseen N2000-korkeusjärjestelmään.
5. Alin ottamistaso on +264.0 korkeusjärjestelmässä N2000. Ylimmän pohjavedenpinnan ja alimman ottotason väliin on kuitenkin aina jätettävä vähintään 1–2 metrin paksuinen suojaava maakerros.

Pohjaveden korkeutta on tarkkailtava silmämääräisesti toiminnan aikana. Mikäli ottotoiminnan yhteydessä havaitaan pohjaveden purkautumista, on maa-ainesten ottaminen keskeytettävä viipymättä. Mikäli toimintaa on tarkoitus jatkaa pohjaveden purkautumistasolla tai sen alapuolella, luvanhaltijan on ennen toiminnan jatkamista selvítettävä vesilain (587/2011) mukaisen luvan tarve.

6. Ottoalueen valumavedet on selkeytettävä kiintoainetta pidättävien vesiensuojelurakenteiden, kuten laskeutusaltaan kautta ennen niiden johtamista maastoon. Alueilta johdettavan veden laatua on tarkkailtava silmämääräisesti. Laskeutusaltaat on pidettävä toimintakunnossa ja niihin kertynyt kiintoaine on poistettava säännöllisesti, kuitenkin viimeistään silloin, kun 60 % altaan tilavuudesta on täyttynyt kiintoaineesta. Poistettu liete on sijoitettava asianmukaisesti siten, ettei siitä aiheudu ympäristön pilaantumista.

Lupaa valvova viranomainen voi tarvittaessa velvoittaa luvanhaltijan selvittämään toiminnan vaikutusalueella sijaitsevien pohja- ja pintavesien tilan sekä vaatia luvanhaltijaa ryhtymään selvitysten perusteella tarpeellisiin toimenpiteisiin havaitun haitan estämiseksi.

7. Toiminta on toteutettava siten, ettei ympäristöön pääse aineita, jotka voivat aiheuttaa pohjaveden, pintavesien tai maaperän pilaantumista.

Alueille ei saa sijoittaa suojarakenteettomia öljytuotesäiliöitä. Toiminnassa tarvittavat öljytuotteet ja muut kemikaalit on varastoitava asianmukaisesti merkityissä säiliöissä siten, ettei niistä aiheudu vaaraa tai haittaa ympäristölle. Poltto- ja voiteluaineiden sekä kemikaalien varastointi- ja käsittelyalueiden on oltava nesteitä läpäisemättömiä ja reunoiltaan korotettuja.

Polttoainesäiliöiden on oltava kaksivaippasäiliöitä tai niiden alla tulee olla suoja-allas. Suoja-altaisiin kertynyt sadevesi on poistettava säännöllisesti.

Säiliöt on varustettava ylitäytönestimillä ja tankkauslaitteistot lukittavilla sulkuventtiileillä.

Tankkauksen ja huoltotöiden aikana on huolehdittava siitä, että polttoaineita tai muita pilaantumisen vaaraa aiheuttavia aineita ei pääse maaperään tai pohjaveteen.

8. Toiminnassa on varauduttava ennakolta öljy- ja polttoainevahinkoihin. Alueella on oltava riittävä määrä öljynimeytystuotteita, ja työkoneissa on oltava ajoneuvokohtainen öljyntorjuntakalusto.

Onnettomuus- ja häiriötilanteita varten toiminnalle on nimettävä vastuuhenkilö, jonka yhteystiedot on ilmoitettava lupaa valvovalle viranomaiselle ennen toiminnan aloittamista. Yhteystiedot on pidettävä ajan tasalla.

Poikkeuksellisista päästöjä aiheuttavista häiriötilanteista, vahingoista ja onnettomuuksista, kuten kemikaalivahingoista on ilmoitettava viipymättä Kainuun pelastuslaitokselle ja lupaa valvovalle viranomaiselle.

Luvanhaltijan on viipymättä ryhdyttävä tarvittaviin toimenpiteisiin sattuneen vahingon ja siitä aiheutuvien haittojen torjumiseksi, ympäristön tilan palauttamiseksi ja tarpeellisen tarkkailun järjestämiseksi sekä vastaavien tilanteiden toistumisen estämiseksi.

9. Toiminta on järjestettävä siten, ettei siitä aiheudu vaaraa alueella tai sen läheisyydessä liikkuville toiminnan aikana eikä sen päätyttyä. Ulkopuolisten pääsy toiminta-alueille on estettävä. Jyrkät seinämät on suojattava riittävän korkealla metalliaidalla. Aita on varustettava putoamisvaarasta varoittavin kyltein. Jyrkänteen ja aidan väliselle alueelle pääsy on estettävä.

Luvanhaltijan tulee huolehtia siitä, että lupapäätöksessä annetut määräykset toiminnan järjestämisestä annetaan tiedoksi kaikille alueilla toimiville urakoitsijoille ja aliurakoitsijoille.

Alueelle on sijoitettava näkyvälle paikalle opastaulu tai muu vastaava yhteystietotaulu, josta käy ilmi alueen toiminnasta vastaava taho yhteystietoineen sekä vahinkotapausten ilmoittamista varten tarkoitetut yhteystiedot.

10. Ennen murskauksen toimintajakson alkamista luvanhaltijan on ilmoitettava lupaa valvovalle viranomaiselle murskausaseman käytön aloittamisesta ja aikataulusta sekä aseman vastaavan hoitajan nimi ja yhteystiedot.
11. Toiminnasta aiheutuva melu ei saa ylittää valtioneuvoston päätöksessä (993/1992) säädettyjä ulkomelun ohjearvoja. Asumiseen käytettävillä alueilla melu ei saa ylittää päiväaikaan (klo 7–22) ekvivalenttitasoa 55 dB (LAeq), eikä yöaikaan (klo 22–7) tasoa 50 dB (LAeq). Loma-asumiseen käytettävillä alueilla melu ei saa ylittää päiväaikaan tasoa 45 dB (LAeq) eikä yöaikaan tasoa 40 dB (LAeq).

Toiminnasta ei saa aiheutua kohtuutonta tärinähaittaa. Räjähdykset ja käytettävät räjähdemäärät tulee suunnitella siten, että tärinä- ja meluhaitat jäävät mahdollisimman vähäisiksi.

Lupaa valvova viranomaislainen voi tarvittaessa velvoittaa luvanhaltijan selvittämään toiminnan vaikutusalueelle aiheutuvan melun ja tärinän

vaikutuksia sekä vaatia luvanhaltijaa ryhtymään selvitysten perusteella tarpeellisiin toimenpiteisiin havaitun haitan estämiseksi.

12. Toiminta on järjestettävä niin, että jätteitä syntyy mahdollisimman vähän. Jätteistä ei saa aiheutua alueiden roskaantumista, hajuhaittaa, epäsiisteyttä, ympäristön pilaantumisen vaaraa eikä terveyshaittaa. Toiminnassa syntyvät jätteet on lajiteltava jätejakeittain erilleen ja toimitettava asianmukaiseen vastaanottoaikkaan viipymättä niiden synnyn jälkeen.

Alueilla ei saa säilyttää tai varastoida ylimääräistä kalustoa, romua tai jätteitä. Luvanhaltijan on huolehdittava siitä, että alueille ei tuoda muualta jätteitä.

Murskattua maa-ainesta saa säilyttää alueella korkeintaan kolme vuotta.

13. Laitoksen käytöstä, tarkkailusta ja huoltotoimenpiteistä on pidettävä kirjaa.

Luvanhaltijan on toimitettava lupaa valvovalle viranomaiselle vuosittain helmikuun loppuun mennessä edellistä kalenterivuotta koskeva yhteenvetoraportti, jonka tulee sisältää seuraavat tiedot:

- murskaustoiminnan tuotantotiedot, käyntiajat ja murskatun kiviaineksen määrä
- alueilla varastoitujen maa-ainesten määrä edellisen vuoden lopussa
- räjäytysten ajankohdat ja käytettyjen räjähdysaineiden laatu ja määrä
- käytettyjen polttoaineiden laatu ja kulutustiedot
- toiminnassa syntyneiden jätteiden laatu ja määrä sekä niiden toimituspaikat
- suoritettavat huolto- ja kunnossapitotoimenpiteet
- tiedot häiriötilanteista ja onnettomuuksista (syy, kesto, arvio päästöistä ilmaan, vesiin ja maaperään, aiheutuneet ympäristövaikutukset ja alueilla suoritettavat toimenpiteet)
- tarkkailujen ja mittausten tulokset ja käytetyt menetelmät
- vuoden aikana toteutettavat jälkihoitotoimenpiteet
- toiminnasta aiheutuneita haittoja koskevat yhteydenotot ja niiden johdosta tehdyt toimenpiteet.

14. Maisemointi- ja jälkihoitotyöt on toteutettava vaiheittain luvan voimassaolon aikana. Murskaustoiminta ei saa haitata määräksi alueiden maisemoinnista ja jälkihoidosta. Jälkihoitotyöt on suoritettava siten kuin ympäristöministeriön oppaassa *Maa-ainesten ottaminen: Opas ainesten kestävään käyttöön* (Ympäristöministeriön julkaisuja 2023:30) ohjeistetaan.

Alueen kasvillisuuden palauttamisesta on kuultava maanomistajaa ja asiasta on sovittava erikseen jälkihoitotoimenpiteiden yhteydessä.

Lopulliset maisemointi- ja jälkihoitotoimenpiteet on toteutettava viipymättä ottamistoiminnan päätyttyä luvan voimassaoloaikana. Toiminnan päätyttyä alue on saatettava turvalliseen ja ympäristöön soveltuvaan tilaan. Alueella olevat toimintaan liittyvät laitteet, rakenteet ja muut varusteet on purettava ja poistettava, ja toiminnassa syntyneet jätteet on toimitettava asianmukaiseen vastaanottoaikkaan.

15. Jälkihoitotöiden valmistuttua luvanhaltijan on ilmoitettava ottamisen päättymisestä lupaa valvovalle viranomaiselle ja pyydettyä alueelle

lopputarkastus. Lopputarkastus on pyydettävä ennen toiminnalle asetetun vakuuden voimassaoloajan päättymistä.

16. Toiminnan olennaisesta muuttamisesta, pitkäaikaisesta keskeyttämisestä ja lopettamisesta sekä toiminnanharjoittajan tai vastuuhenkilön vaihtumisesta sekä tavanomaisesta toiminnasta poikkeavista tapahtumista ja onnettomuuksista on ilmoitettava viipymättä lupaa valvovalle viranomaiselle.
17. Maa-ainesluvan haltijan on ilmoitettava vuosittain otetun maa-aineksen määrä ja laatu lupaviranomaiselle tammikuun 31 päivään mennessä. Ilmoitus on tehtävä ensisijaisesti sähköisesti NOTTO-tietojärjestelmään tai vaihtoehtoisesti lupaviranomaiselle paperisella lomakkeella.

Ratkaisun perustelut

Maa-aineslain 6 §:n mukaan lupa maa-ainesten ottamiseen on myönnettävä, jos asianmukainen ottamissuunnitelma on esitetty eikä ottaminen ole ristiriidassa maa-aineslain 3 §:ssä säädettyjen rajoitusten kanssa. Maa-aineslain 3 §:n mukaan maa-ainesten ottamisesta ei saa aiheutua 1) kauniin maiseman kuvan turmeltumista, 2) luonnon merkittävien kauneusarvojen tai erikoisten luonnonesiintymien tuhoutumista, 3) huomattavia tai laajalle ulottuvia muutoksia luonnonolosuhteissa tai 4) tärkeän tai muun vedenhankintaan soveltuvan pohjavesialueen veden laadun tai antoisuuden vaarantumista, jollei siihen ole vesilain mukaista lupaa. Asemakaavan tai oikeusvaikutteisen yleiskaavan alueella on lisäksi katsottava, ettei ottaminen vaikeuta alueen käyttämistä kaavassa varattuun tarkoitukseen eikä turmele kaupunki- tai maisemakuvaa. Asiaa harkittaessa on otettava huomioon myös lupamääräysten vaikutus.

Maa-aineslain 11 §:n mukaan maa-aineslupa on liitettävä määräykset siitä, mitä hakijan on noudatettava hankkeesta aiheutuvien haittojen välttämiseksi tai rajoittamiseksi, mikäli seikat eivät käy ilmi ottamissuunnitelmasta.

Lupamääräykset on annettava:

- 1) ottamisalueen rajauksesta, kaivausten ja leikkausten syvyydestä ja muodosta sekä ottamistoiminnan etenemissuunnista
- 2) alueen suojaamisesta ja siistimisestä ottamisen aikana ja sen jälkeen
- 3) puuston ja muun kasvillisuuden säilyttämisestä, uusimisesta ja uusista istutuksista ottamisen aikana ja sen jälkeen.

Lupamääräyksiä voidaan lisäksi antaa:

- 1) ottamiseen liittyvistä laitteista ja liikenteen järjestämisestä erityisesti pohjaveden suojelemiseksi
- 2) ajasta, jonka kuluessa tämän pykälän nojalla määrätyt toimenpiteet on suoritettava
- 3) muista hankkeesta aiheutuvien haittojen välttämiseksi tai rajoittamiseksi tarpeellisista toimenpiteistä.

Ympäristötarkastaja katsoo, että hakemus ja siihen liitetyt selvitykset ovat riittävät luvan myöntämisen edellytysten arvioimiseksi. Hakemuksen ja annettujen lupamääräysten mukainen toiminta ei ole ristiriidassa maa-aineslain 6 §:ssä säädettyjen luvan myöntämisen edellytysten kanssa. Ottamistoiminnasta ei

aiheudu maa-aineslain 3 §:ssä tarkoitettua seurausta eikä eräistä naapurussuhteista annetun lain 17 §:n 1 momentissa tarkoitettua kohtuutonta rasitusta naapureille. Lupaharkinnassa on lisäksi otettu huomioon jätelain mukaiset velvoitteet siltä osin kuin ne ovat asian ratkaisemisen kannalta merkityksellisiä. Edellä mainituin perustein luvan myöntämiselle ei ole estettä.

Lausuntojen huomioiminen

Hakemuksesta ei pyydetty erillisiä lausuntoja.

Määräysten perustelut

Määräykset 1–3

Määräykset on annettu ottamistoiminnan suunnitelmanmukaisen toteuttamisen varmistamiseksi. Myönnetty kokonaisottomäärä vastaa lupahakemuksessa esitettyä määrää. (MAL 11 §)

Maa-ainesten ottamisesta annetun valtioneuvoston asetuksen 7 §:n mukaan toiminnanharjoittajan on ennen maa-ainesten ottamiseen ryhtymistä merkittävä maastoon luvan mukaiset ottamisalueet. Ottoalueiden rajojen merkitseminen maastoon mahdollistaa ottamistoiminnan luotettavan seurannan ja ehkäisee toiminnan laajenemisen luvan vastaisen alueen ulkopuolelle. (VNa 926/2005 7 §)

Määräys 4

Korkeusmerkkien asettaminen ottamisalueelle on valvonnan toteuttamisen kannalta tarpeellinen toimenpide. Lisäksi niiden avulla voidaan ehkäistä mitausvirheitä ja varmistaa, ettei ottaminen ulotu hyväksytyjen ottamistasojen alapuolelle. Hyväksytyt alueiden alimmat ottamistasot ovat hakemuksen mukaiset. (MAL 11 §)

Määräykset 5–7

Alimman ottamistason, suojakerroksen paksuuden määrittäminen ja pohjaveden korkeuden tarkkailu ovat tarpeen pohjaveden, pintavesien ja maaperän pilaantumisen ehkäisemiseksi. Määräykset on annettu ympäristön pilaantumisen ehkäisemiseksi. (MAL 3 §, 11 §)

Määräys mahdollistaa tarvittaessa lisäselvitysten ja toimenpiteiden edellyttämisen ilmenneiden haittojen ehkäisemiseksi.

Määräykset 8–9

Määräyksillä varaudutaan häiriö- ja poikkeuksellisiin tilanteisiin sekä ehkäistään niissä mahdollisesti syntyviä päästöjä ja haittoja. Välittömällä torjuntatoimilla voidaan vähentää vahinkojen ja ympäristövaikutusten syntymistä. Määräyksillä varmistetaan myös alueiden turvallisuus toiminnan aikana ja sen päätyttyä sekä tiedonkulku luvan haltijan ja urakoitsijoiden välillä. (MAL 11 §)

Määräyksiä täydentävät lait:

Onnettomuuden torjunnasta ja siihen liittyvästä ilmoitusvelvollisuudesta on säädetty tarkemmin pelastuslaissa 379/2011. (379/2011 3 §)

Räjätystyöstä ja siihen liittyvästä ilmoitusvelvollisuudesta on säädetty valtioneuvoston asetuksessa räjäytys- ja louhintatyön turvallisuudesta 644/2011 ja laissa vaarallisten kemikaalien ja räjähteiden käsittelyn turvallisuudesta 390/2005. (390/2005 79 §)

Määräys 10

Murskausjakson ajankohdan ilmoittamisesta annettu määräys on tarpeen luvan valvonnan suunnittelun ja toteuttamisen järjestämiseksi. (MAL 11 §)

Määräys 11

Määräyksellä rajoitetaan toiminnan aiheuttamaa meluhaittaa. Toiminta ei saa aiheuttaa naapuruussuhdelain mukaista kohtuutonta räsitusta, eikä toiminnasta syntyvä melu saa häiriöille alttiissa kohteissa ylittää melutason ohjearvoista annetussa valtioneuvoston päätöksen 2 §:ssä säädettyjä ulkomelun ohjearvoja. (VNp 993/1992)

Määräys mahdollistaa tarvittaessa lisäselvitysten ja toimenpiteiden edellyttämisen ilmenneiden haittojen ehkäisemiseksi.

Määräys 12

Jätteitä koskeva määräys on annettu jätelain etusijajärjestyksen toteuttamiseksi sekä ympäristön ja terveyden suojelemiseksi. Määräys ehkäisee roskaantumista sekä maaperän ja vesien pilaantumisen vaaraa. (JL 8 §, 13 §, 28 §)

Määräys 13

Määräys on annettu valvonnan toteuttamiseksi. Käyttöpäiväkirjan pitäminen on tarpeen toiminnan luvanmukaisuuden seuraamiseksi sekä valvonnan järjestämiseksi. (MAL 11 §)

Määräys 14

Määräyksellä varmistetaan maa-ainesalueen maisemointi- ja jälkihoitotöiden toteuttaminen hyvien toimintatapojen mukaisesti ja alueen saattaminen turvalliseen ja maisemallisesti hyväksyttävään tilaan. (MAL 11 §)

Määräys 15

Määräys mahdollistaa tiedonkulun toteutumisen sekä toteutuneiden jälkihoitotoimenpiteiden asianmukaisen valvonnan. (MAL 11 §)

Määräys 16

Määräys on annettu valvonnan toteuttamiseksi ja viranomaisen tiedonsaannin varmistamiseksi. (MAL 11 §)

Määräys 17

Määräys on annettu valvonnan toteuttamiseksi. Maa-aineslain 23 a §:n mukaan maa-ainesluvan haltijan tulee vuosittain ilmoittaa lupaviranomaiselle otetun aineksen määrä ja laatu. (MAL 23 a §)

Sovelletut oikeusohjeet

Maa-aineslaki (555/1981) 1, 1a, 3–7, 10–13, 19–21, 23, 23 a, 23 b §

Valtioneuvoston asetus maa-ainesten ottamisesta (926/2005) 1–4, 6–9 §

Valtioneuvoston asetus kivenlouhimojen, muun kivenlouhinnan ja kivenmurskaamojen ympäristönsuojelusta (800/2010)

Laki eräistä naapuruussuhteista (26/1920) 17, 18 §

Valtioneuvoston päätös melutason ohjearvoista (993/1992)

Jätelaki (646/2011) 8, 13, 15, 28, 29, 72, 118, 119, 120, 122 §

Suomussalmen kunnan maa-ainestaksa

Suomussalmen kunnan maa-ainestaksan mukainen ohje vakuuden laske-
miseksi

Lupaa ankaramman asetuksen noudattaminen

Jos asetuksella annetaan ympäristönsuojelulain tai jätelain nojalla myönnetyn luvan määräystä ankarampia säännöksiä tai luvasta poikkeavia säännöksiä luvan voimassaolosta tai tarkistamisesta on asetusta luvan estämättä noudatettava.

Luvan voimassaoloaika

Lupa myönnetään hakemuksen mukaisesti 10 vuodeksi. Lupa on voimassa 22.6.2036 asti.

Toiminnan jatkaminen luvan päättymisen jälkeen edellyttää uuden maa-aineslupahakemuksen tekemistä.

Toiminnan aloittaminen muutoksenhausta huolimatta

Luvan hakija ei ole hakenut maa-aineslain 21 §:n mukaista lupaa toiminnan aloittamiseen ennen päätöksen lainvoimaisuutta.

Ainesten ottaminen voidaan aloittaa lupapäätöksen tultua lainvoimaiseksi.

Vakuus

Toiminnan aloittaminen päätöksen lainvoimaiseksi tulon jälkeen edellyttää, että luvan saaja asettaa ennen toiminnan aloittamista yhteensä 11 400 euron suuruisen vakuuden. Vakuuden tulee olla voimassa 12 kuukautta maa-ainesluvan voimassaoloajan päättymisen jälkeen.

Maksut

Lupapäätöksen käsittelystä perittävät maksut määräytyvät Suomussalmen kunnan maa-ainestaksan mukaisesti.

Käsittelymaksut

Maa-aineslupa:

Tarkastusmaksu suunnitelmaa kohti

260,00 €

- maa-aines määrän tilavuuden mukaan	640,00 €
Hakemuksen kuuluttaminen	40,00 €
Naapurin kuuleminen (1 kpl)	40,00 €
yht.	<u>980,00 €</u>

Valvontamaksu

Vuosittainen maa-ainesoton valvontamaksu määräytyy kulloinkin voimassa olevan taksan mukaan.

Muutoksenhaku

Tähän päätökseen voi hakea muutosta valittamalla Pohjois-Suomen hallinto-oikeuteen. Valitusosoitus on päätöksen liitteenä.

Päätös

Kuljetusliike Sakari Väisänen ky

Tiedoksi

Lupa- ja valvontavirasto
Kainuun ympäristöterveyspalvelut
Maanomistaja
Suomussalmen kunta, tekninen lautakunta

Päiväys

Suomussalmi 18.6.2026

Allekirjoitus

Päätös on allekirjoitettu sähköisesti.

Kuronen Jenni
Ympäristötarkastaja II

Viranhaltijapäätös julkaistaan Suomussalmen kunnan verkkosivulla 18.6.2026

HALLINTOVALITUS

Valitusviranomainen

Tähän päätökseen ja päätöksestä määrättyyn maksuun saa hakea muutosta kirjallisella valituksella Pohjois-Suomen hallinto-oikeudelta, johon valitus liitteineen on toimitettava valitusajan kuluessa.

Valitusaika

Määräaika valituksen tekemiseen on kolmekymmentä (30) päivää tämän päätöksen tiedoksisaannista sitä määräaikaan lukematta. Tiedoksisaannin katsotaan tapahtuneen seitsemäntenä (7.) päivänä päätöksen julkaisemisajankohdasta.

Valitusaika päättyy **29.7.2026**

Valitusoikeus

1. asianosaisella
2. rekisteröidyllä yhdistyksellä tai säätiöllä, jonka tarkoituksena on ympäristön-, terveyden- tai luonnonsuojelun taikka asuinympäristön viihtyisyyden edistäminen ja jonka toiminta-alueella kysymyksessä olevat ympäristövaikutukset ilmenevät
3. toiminnan sijaintikunnalla ja muulla kunnalla, jonka alueella toiminnan ympäristövaikutukset ilmenevät
4. valtion valvontaviranomaisella sekä toiminnan sijaintikunnan ja vaikutusalueen kunnan ympäristönsuojeluviranomaisella
5. asiassa yleistä etua valvovalla viranomaisella

Valitus

Valituksessa on ilmoitettava:

1. päätös, johon haetaan muutosta
2. miltä kohdin päätökseen haetaan muutosta ja mitä muutoksia siihen vaaditaan tehtäväksi;
3. perusteet, joilla muutosta vaaditaan; sekä
4. valittajan nimi ja kotikunta sekä postiosoite ja puhelinnumero, joihin asiaa koskevat ilmoitukset valittajalle voidaan toimittaa.

Yhteystietona on ilmoitettava myös sähköpostiosoite, jos valitusviranomaisen päätös voidaan antaa tiedoksi sähköisenä viestinä. Jos valittajan puhevaltaa käyttää hänen laillinen edustajansa tai asiamiehensä tai jos valituksen laatijana on joku muu henkilö, valituksessa on ilmoitettava myös tämän nimi ja kotikunta. Valittajan, laillisen edustajan tai asiamiehen on allekirjoitettava valitus. Sähköistä asiakirjaa ei tarvitse allekirjoittaa, jos asiakirjassa on tiedot lähettäjistä eikä asiakirjan alkuperäisyyttä tai eheyttä ole syytä epäillä.

Valitukseen on liitettävä:

- päätös, johon haetaan muutosta valittamalla, alkuperäisenä tai jäljennöksenä
- asiakirjat, joihin valittaja vetoaa vaatimuksensa tueksi, jollei niitä ole jo aikaisemmin toimitettu viranomaiselle
- tieto siitä, milloin päätös on annettu tiedoksi

Asiamiehen on liitettävä valitukseen valtakirja, jollei valittaja ole valtuuttanut häntä suullisesti valitusviranomaisessa. Asianajan tai yleisen oikeusavustajan tulee kuitenkin esittää valtakirja ainoastaan, jos valitusviranomainen niin määrää.

Valituksen toimittaminen

Valitus liitteineen on toimitettava valitusajan kuluessa Pohjois-Suomen hallinto-oikeudelle ensisijaisesti hallinto- ja erityistuomioistuinten asiointipalvelussa osoitteessa <https://asiointi.oikeus.fi/hallintotuomioistuimet/>



Asiointipalvelun QR-koodi

tai osoitteella:

postiosoite:	Pohjois-Suomen hallinto-oikeus, PL 189, 90101 Oulu
käyntiosoite:	Torikatu 34–40, 90100 Oulu
puhelin:	029 56 42800 (kirjaamo)
sähköposti:	pohjois-suomi.hao@oikeus.fi
faksi:	029 56 42841

Oikeudenkäyntimaksu

Muutoksenhakuasian vireille panijalta peritään oikeudenkäyntimaksu sen mukaan kuin [tuomioistuinmaksulaissa](#) (1455/2015) säädetään.
