

1756/11.01.00.05/2024

Maa-aines ja ympäristölupapäätös, Lauttavaaran kallioalue Metsähallitus Metsätalous Oy

Toimialatunnus 08120 soran, hiekan, saven ja kaoliinin otto (kiven, soran ja hiekan rouhinta ja murskaus)

Ympäristövahinkovakuutus

Vakuutusyhtiö If, Vakuutuksen numero SP1589104.1.7

Asia Päätös maa-ainelain 4 a §:n mukaisesta maa-ainesten ottamislupahakemuksesta sekä ympäristösuojelulain 27 §:n mukaisesta ympäristölupahakemuksesta kivenlouhimolle ja siirrettävälle kivenmurskaamolle.

Lupaa haetaan 1. vaiheessa 40 000 m³:lle viideksitoista vuodeksi.

Luvan hakija Metsähallitus Metsätalous Oy
Syväksenkatu 22
89600 Suomussalmi

Yhteyshenkilö:
Ilmari Tauriainen
0400 295462
ilmari.tauriainen@metsa.fi

Luvan hakemisen peruste

Maa-ainelain (MAL 555/1981) 4 §:n mukaan maa-ainesten ottamiseen on oltava lupa. Ympäristösuojelulain (YSL 527/2014) 27 § mukaan ympäristön pilaantumisen vaaraa aiheuttavaan toimintaan on oltava lupa. YSL liite 1 taulukko 2 kohta 7 c ja e mukaan luvanvaraisia toimintoja ovat kivenlouhinta, jossa kiviainesta käsitellään vähintään 50 päivää sekä tietyille alueelle sijoitettava siirrettävä murskaamo, jonka toiminta-aika on yhteensä vähintään 50 päivää.

MAL 4 a § ja YSL 47 a §:n mukaan maa-ainesten ottamista koskeva lupahakemus ja samaa hanketta koskeva ympäristölupahakemus on käsiteltävä yhdessä ja ratkaistava samalla päätöksellä, jollei sitä ole erityisestä syystä pidettävä tarpeettomana.

Toimivaltainen lupaviranomainen

Ympäristönsuojelusta annetun valtioneuvoston asetuksen (VNa ympäristönsuojelusta 713/2014) 2.1 § kohta 6 a ja b mukaan kunnan ympäristönsuojeluviranomaisessa käsiteltäviin lupa-asioihin kuuluu kivenlouhinta, jossa kiviainesta käsitellään vähintään 50 päivää sekä tietyille alueelle sijoitettava siirrettävä murskaamo, jonka toiminta-aika on yhteensä vähintään 50 päivää.

Asian vireille tulo

Hakemus on jätetty Suomussalmen kunnan ympäristötarkastajalle 26.8.2024, jolloin se on tullut vireille.

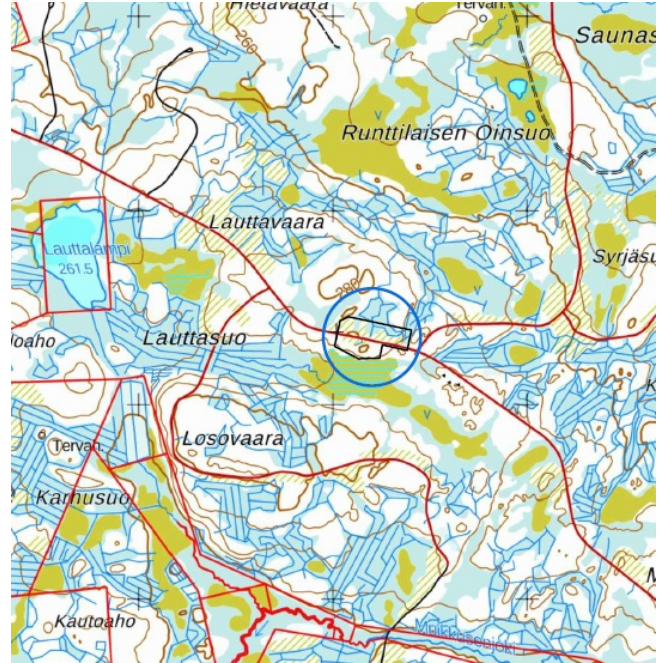
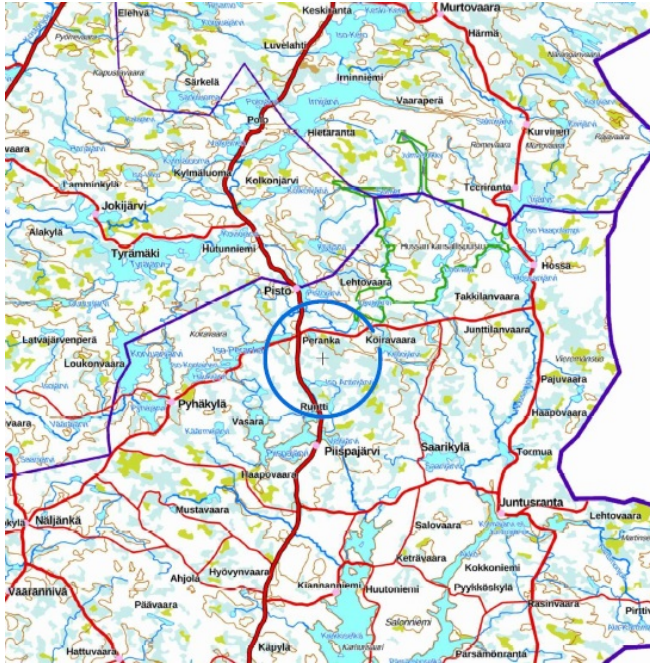
Alueen kaavoitustilanne

Alue kuuluu maakuntakaavan vaikutusalueeseen. Maakuntakaavassa alueella ei ole merkintöjä.

Tiedot lupa-alueen kiinteistöstä

Kiinteistön omistaa Suomen valtio, kiinteistötunnus 777-893-11-1.

Koordinaatit ETRS-TM35FIN P 7251 361 – I 597 071



Lupa-alueen naapurit

Lupahakemuksen mukainen alue sijaitsee kokonaisuudessaan valtion maiden sisäpuolella.

Voimassa olevat maa-aineslupa-, ympäristölupa-, vesilupa – tai muut päätökset ja sopimukset

Toiminnalle ei ole voimassa olevia lupia tai sopimuksia.

Laitoksen sijaintipaikan ympäristöolosuhteet

Haja-asutusalueella oleva kohde sijaitsee noin 67,8 kilometrin ajomatkan päässä Suomussalmen keskustasta pohjoiseen. Kohteen osoite on Hinkusuontie 30, Suomussalmi.

Kohteen ympäristö on metsätalouskäytössä ja laajalti Metsähallituksen omistuksessa. Alue on osin avointa metsämaata ja osin taimikkoa. Ympäristössä kasvaa myös havupuustoa. Etäisyydet suunnitellun ottamisalueen rajasta lähimpiin lampiin/järviin/vesiesiintymiin ovat lyhimmillään seuraavat:

- Lauttalampi etelässä 1150 metriä

Lähin vakituisesti asuttu rakennus sijaitsee n. 2 700 metrin etäisyydellä ottamisalueen rajasta länteen kiinteistöllä 777-408-82-1 Tapiola. Lähin vapaa-ajan asutus sijaitsee n. 2,6 km ottamisalueesta luoteeseen kiinteistöllä 777-408-75-2 Kuusilehto.

Yleiskuva toiminnasta ja tukitoiminnasta sekä niiden ympäristövaikutus

Maa-aineksen ottamismäärä vaiheessa 1. on 40 000 m³. Suunniteltu kokonaisottomäärä on 140 000 m³. Ottamislupaa haetaan 15 vuodelle. Arvioitu vuotuinen ottomäärä on 1. vaiheessa 2667 m³.

Maa-ainesten ottamissyvyys on 0 - 8 metriä. Ottamisalue on 5,74 ha kokoinen.

Alueella ei ole tiedossa uhanalaisia eläinlajeja. Ottoalueella ei ole vanhaa metsää, metsälakikohteita eikä muita erityisiä elinympäristöjä. Ottotoiminnan vaikutukset luonnonarvoihin ja monimuotoisuuteen ovat vähäiset. Ottoalueelle ei tule myöskään vesiä ulkopuolelta muuten kuin sadantana, ja alueelta lähtevä vesimäärä on vähäinen.

Toiminnasta lähimmälle naapurikiinteistölle mahdollisesti aiheutuvat meluhaitat ovat vähäisiä. Ottamistoiminta ei ole Kainuun maakuntakaavan 2020 vastainen, eikä se aiheuta mahdollista pohjavesien pilaantumista, kun noudatetaan riittävää suojakerrosta. Tämän ottamissuunnitelman rajauksen sisällä toimittaessa ottaminen ei aiheuta kauniin maisemakuvan turmeltumista, eikä myöskään tuhoa erikoisia luonnonesiintymiä. Edellyttäen, että tämän ottamissuunnitelman ohjeita noudatetaan, ottamistoiminta ei ole ristiriidassa maa-aineslaissa säädettyjen rajoitusten kanssa.

Ottamisalue ja pohjavesi

Kohde ei sijaitse luokitellulla pohjavesialueella. Kohteen kannalta ylimmäksi pohjavesipinnaksi on oletettu lounaispuolella olevan suon pinta korkeudessa noin N2000 +271,00.

Tuotteet ja tuotantomäärät

Louhe ja murske. Maksimi louhintamäärä 11 200 tonnia vuosittain ja 112 000 koko lupa-aikana (40 000 m³)

Maa-aineksen ottaminen

Ottamistoimenpiteen tarkoituksena on maa-ainesten sekä kallioulouheesta tehtävien murskattujen lajitteiden hyödyntäminen metsäautoteiden rakentamiseen ja kunnossapitoon sekä tiestön hiekoitukseen ym. metsätalouden tarpeisiin.

Leikattavia maa-aineksia on koko alueella ilman pintamaita yhteensä noin 140 000 m³. Määrä perustuu arvioon, että pintamaita olisi kallion päällä keskimäärin 0,5 metriä. Koko ottamisalueen pinta-ala on 5,47 hehtaaria ja louhinta-alueen 3,53 hehtaaria. Ottamisalue sisältää varasto- ja tukitoimintoalueet.

Koko alue on suunniteltu kaivettavaksi / louhittavaksi kahdessa eri vaiheessa. Vaihe 1 käsittää Hinkusuontien eteläpuolen ja vaihe 2 käsittää tien pohjoispuolen.

Lupaa haetaan vain vaiheelle 1. Massoja olisi saatavissa 70 000 m³ltr, mutta lupaa haetaan vain määrälle 40 000 m³ltr. Kun vaiheen 1 otto on aikanaan saatettu loppuun, tie siirretään kulkemaan vaiheen 1 tasatulle pohjalle. Tasaus tullaan tekemään ennen vaiheen 2 aloitusta.

Alin suunniteltu ottotaso on N2000 +273,00, koko louhinta-alueen eteläreunalla. Pohja nousee kohti likimäärin pohjoista edettäessä 1 prosentin (1 cm/m) kaltevuudella. Mikäli pohjavettä havaitaan, ottamista ei saa missään olosuhteissa ulottaa alemmaksi kuin tasolle, joka on vähintään 2 metriä havaittua pohjavesipintaa ylempänä. Ottamissuunnitelma esitetään suunnitelmakartoissa 03 ja 04.

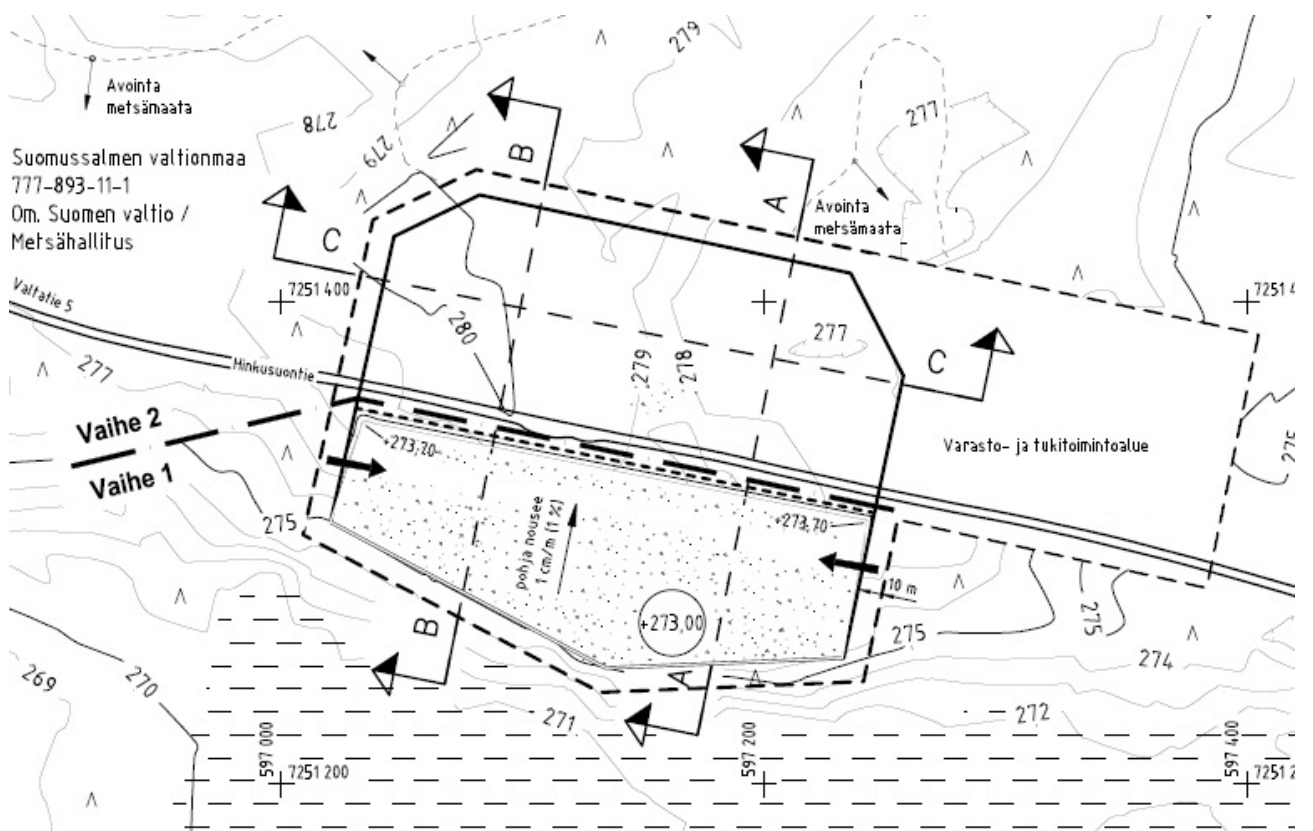
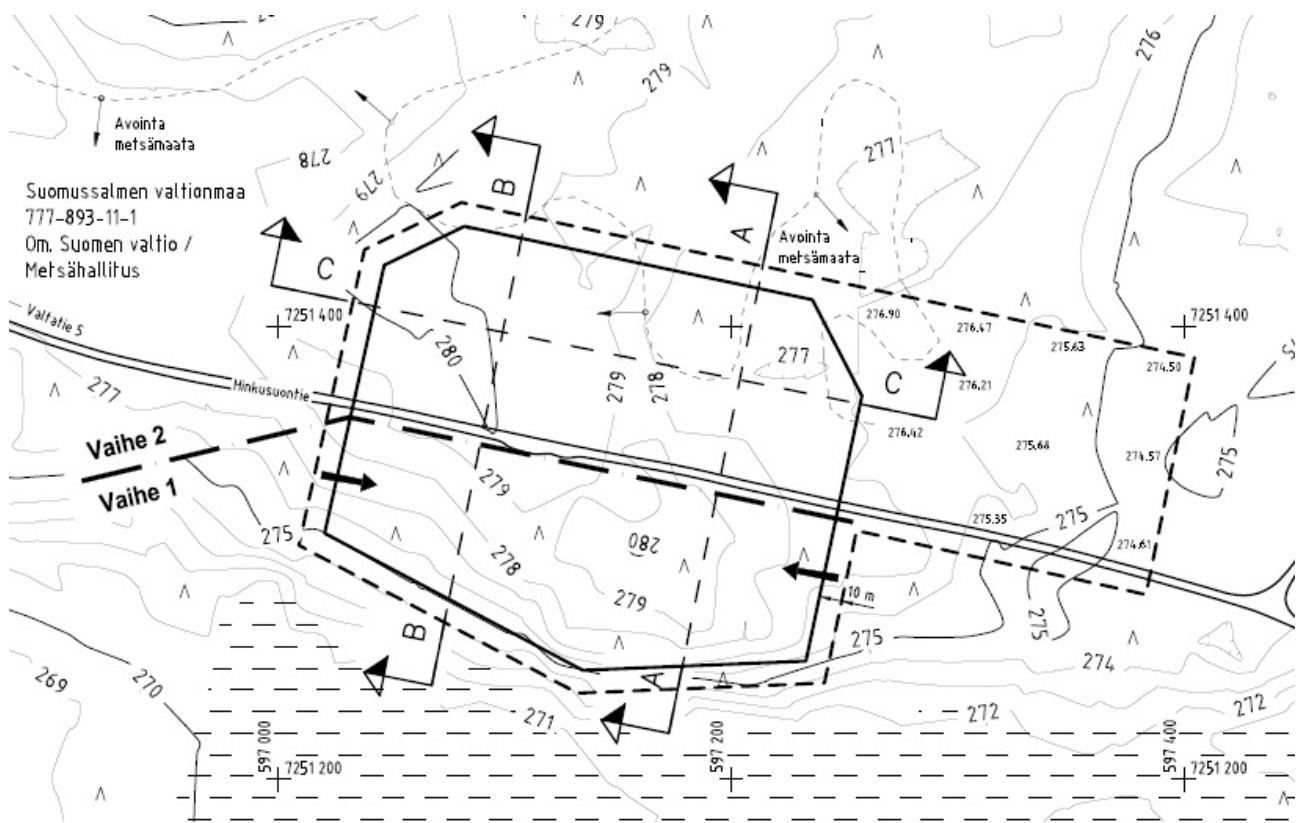
Kaivu/louhintasuuntanuolet ovat ohjeellisia.

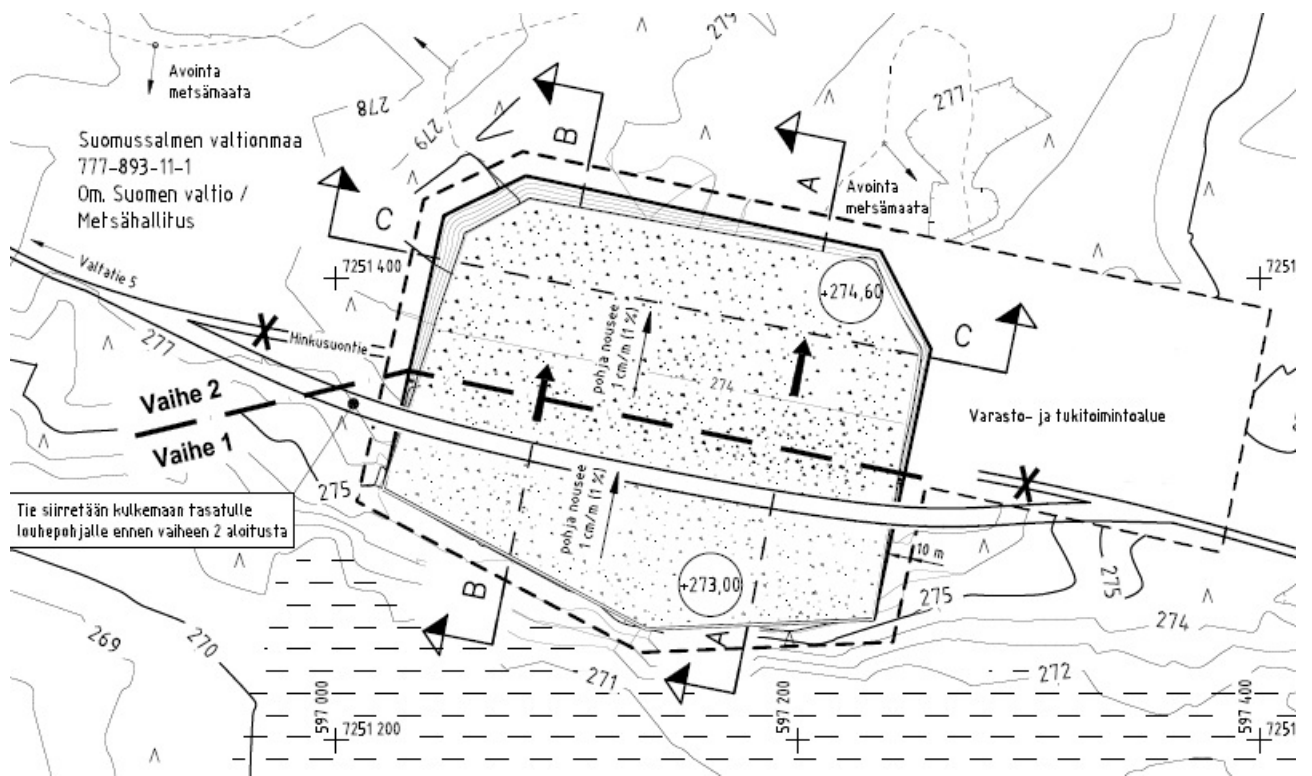
Leikkaustasoissa täytyy suunnitelmissa esitettyjen korkeuksien lisäksi huomioida se, ettei synny painanteita, joissa vesi seisoo. Ne mahdolliset louhospohjan valumavedet, jotka eivät imeydy irti louhittuun kalliopohjaan, ohjataan maastoon alueen eteläpuolelle ja siitä edelleen suo-ojaan. Tarvittaessa tehdään laskeutusallas ennen niiden purkupaikkaa.

Pysyviä rakennuksia tai rakenteita ei alueelle sijoiteta, mutta ajoittain toistuvaa melko lyhytaikaista (1-10 viikkoa) kiviainesten jalostusta varten paikalle sijoitetaan murskaus- ja seulontalaitteita. Louhinnalle ja louheen murskaukselle haetaan ympäristölupaa yhtä aikaa tämän maan aineslupahakemuksen kanssa.

Pintamaat varastoidaan reuna-alueille, josta ne käytetään hyväksi maisemoinnin yhteydessä.

Otto- ja varastointialueelle ei tulla tekemään asfaltoituja tai muita pinnaltaan tiiviitä alueita, jolloin suurin osa alueelle satavasta vedestä pidättyy ottoalueen pintaosiin ja haihtuu.





Turvallisuus- ja liikennejärjestelyt

Ottamistyön aikana noudatetaan voimassa olevia työturvallisuusmääräyksiä. Työn aikana syntyvät korkeat, vielä maisemoimattomat luiskat, aidataan huolellisesti lippusiimalla tai muulla vastaavalla tavalla. Murskaamon laitteiden mahdolliset polttoaine- ja muut päästöt maaperään estetään viranomaisten edellyttämällä tavalla. Kulku alueelle tapahtuu entiseen tapaan Hinkusuontientä pitkin. Tiestön kulkukelpoisuus taataan kaikissa olosuhteissa.

Kaivannaisjätteen jätehuoltosuunnitelma

Kaivannaisjätteet sijoitetaan alueelle, jonka ympäristö on pääosin moreenia ja sen alla olevaa kalliota. Mahdolliset pintamaista liuenneet aineet suotautuvat lopulta maa-aineksiin, eivätkä kulkeudu ympäristöön. Kaivannaisjätteen varastokasojen pölyämistä ehkäistään tarvittaessa kastelemalla. Moreeni ym. sekä kivet ja lohkareet ovat pilaantumattomia ja pysyviä kaivannaisjätteitä. Ne eivät aiheuta pinta- tai pohjaveden tai maaperän pilaantumista.

Kivien ja lohkareiden rikotus sekä murskaus aiheuttavat osaltaan melu- ja pölyhaittaa.

Pintamaa- ja moreenikasoja voidaan tarvittaessa käyttää estämään melun ja pölyn leviämistä ympäristöön. Hakkuutähteet eivät aiheuta enempää ympäristöhaittoja kuin normaali metsänhoitokaan. Toiminnan päätyttyä kaivannaisjätteet hyödynnetään alueen maisemoinnissa.

Jälkihoitotoimenpiteet

Alue muotoillaan tämän ottamissuunnitelman mukaisesti siten, että se mahdollisimman hyvin sulautuu ympäristöönsä. Kallioluiskat louhitaan työn aikana noin kaltevuuteen 5:1...6:1. Viimeisen räjäytyksen louhe luiskataan ja maisemoidaan kaltevuuteen 1:2 niin, että alueelle voi jäädä vain alle kahden metrin korkuisia kallioseinämiä.

Alue palautuu metsätaloukseen, joten leikatulle pohjalle levitetään paikalta saatavia moreenipintamaita taimettumista varten. Alueen metsittyminen tapahtuu luontaisesti. Muotoilua tehdään mahdollisuuksien mukaan sitä mukaa, kun ottamistoiminta edistyy.

Toiminnan ajankohta

Louhinta ja murskauslaitos

Louhintaa ja murskausta suoritettaisiin 1-3 kertaa vuodessa maksimissaan 1-10 viikkoa kerrallaan, jolloin räjäytyksiä suoritettaisiin 1-3 kertaa viikossa.

Toiminta-aikoina tehtäisiin

- räjäytystöitä maanantaista perjantaihin klo 8.00–18.00
- kallion porausta, louheen rikotusta, murskausta sekä kuormaamista ja kuljetuksia ma-su kellon ympäri eli 24 h / 7 vrk

Tuotannossa käytettävät raaka – aineet ja polttoaineet, muut tuotannossa käytettävät aineet, niiden varastointi, säilytys ja kulutus sekä vedenkäyttö

Käytettävä raaka-aine	Keskimääräinen kulutus (t/a)	Maksimikulutus (t/a)	Varastointipaikka
Toiminta-alueella tuotettava kiviaines	Louhittava 2 667 m ³ kr/a Murskattava 7 467 t/a	Louhittava 4 000 m ³ kr/a Murskattava 11 200 t/a	Varastoalue
Muualta tuotava kiviaines	Ei ole		
Polttoaine, laatu: kevyt polttoöljy, kuljetuskalustossa myös dieselöljy,	Pyöräkuormaaja 2000 l = 2 m ³ , kuljetuksiin käytettävää autokalustoa ei tankata kohdealueella	2,8 m ³	Tukitoiminta-alue
Öljyt			
Voiteluaineet	Määrä riippuu murskattavasta ja kuormattavasta määrästä		Ei varastoida paikan päällä, vaan tuodaan tarvittaessa huoltoautolla
Vesi			
Räjähdyksaineet, tyyppi: Pohjapanoksina käytetään dynamiittia tai vastaavaa sekä	2 t	3 t	Alueella ei varastoida räjähdyksaineita, vaan

varsipanoksina räjähdysaineautosta reikiin pumpattavaa nestemäistä Kemixiä tai vastaavaa.			panostusta varten paikan päälle tuodaan juuri se määrä, joka tarvitaan. Loput viedään alueelta pois.
---	--	--	--

Toiminnassa käytettävä vesi tuodaan alueelle tankkiautolla.

Kuvaus varastokasojen (raaka-aine ja tuotteet) varastointiajasta, varastokasojen pölyämisen ehkäisemisestä sekä kasojen vaikutuksesta melun ja pölyn leviämiseen alueen ulkopuolelle

Valmiita tuotteita (louhe ja murskeet) kuljetetaan alueelta pois kysynnän mukaan. Viimeiset varastokasat poistetaan viimeistään ennen lupa-ajan päättymistä.

Kasojen pölyämistä ehkäistään tuulisella ja lämpimällä säällä tarvittaessa kastelemalla niitä vedellä. Kasoja sijoitetaan louhospohjalle murskaamon ympärille siten, että ne toimivat meluvälleinä ja siten mahdollisimman tehokkaasti ehkäisevät melun kantautumista mahdollisesti häiriintyviin kohteisiin. Kasoja voidaan sijoittaa myös muille alueille.

Tielaitoksen määritelmän mukaan käytettävä B-luokan murskauslaitos on siirrettävä laitos, jossa pölyn leviäminen ympäristöön on estetty kesällä kastelemalla ja talvella suojaamalla seulastot ja muut huomattavat pölynlähteet peittein tai koteloinnein. Ohjeen mukaan suurin sallittu leijuma vapaassa tilassa (0,4 mg/m³; 2 tuntia) alitetaan Tielaitoksen luokituksen B-luokkaan kuuluvalla louhemurskaamalla 300 m:n etäisyydellä.

Kuvaus tukitoiminta-alueen toiminnoista

Tukitoiminta-aluetta käytetään autojen ja työkoneiden paikoitukseen, työkoneiden tankkaukseen sekä varastokasojen sijoittamiseen.

Liikenne ja liikennejärjestelyt

Laitoksen toiminnasta aiheutuva raskas liikenne (käyntiä/vrk)

Hiljaisina aikoina noin 10 suoritetta/vrk, vilkkaana aikana 10-20 suoritetta/vrk.

Kuvaus laitokselle johtavien teiden päällystämisestä ja pölyntorjuntakeinoista

Työmaateita ei päällystetä, vaan ne ovat murskepintaisia. Niiden pölyämistä torjutaan kastelemalla puhtaalla vedellä sekä säännöllisellä kunnossapidolla.

Kuvaus laitosalueen kuljetusteistä, alueen päällystämisestä ja pölyntorjuntakeinoista

Kuljetustiet on esitetty asemapiirroksessa.

Energian käyttö

Tarvittava sähkö hankitaan aggregaatista

Ympäristöasioiden hallintajärjestelmä

Laitoksella on ympäristöasioiden hallintajärjestelmä, YLJ eli ympäristö- ja laatujärjestelmä, ISO 14001. Ympäristöasioiden hallintajärjestelmä on sertifioitu.

Tiedot päästöistä ilmaan sekä niiden puhdistamisesta

	Päästö (t/a) kaikki arvot keskimääräisiä
Hiukkaset (sis. pöly)	0,01
Typen oksidit (NOx)	0,14
Rikkidioksidi (SO2)	0,02
Hiilidioksidi (CO2)	17

Tiedot melusta ja tärinästä

Toiminnot ja meluvaikutukset vaihtelevat toiminnan aikana jonkin verran. Yleisellä tasolla toimintajakso aloitetaan räjäytysreikien porauksella, jonka jälkeen reikiin asetetaan räjäytyspanokset. Räjäytyksen jälkeen suurimmat lohkat pienitään kaivinkoneeseen asennetulla hydraulisella iskuvasaralla (rikottimella). Ennen räjäytystä ja sen jälkeen on varoajat, jolloin alueella ei ole muuta toimintaa. Louhetta syötetään kaivinkoneella tai pyöräkuormaajalla murskauslaitteistoon ja murskattua kiviainesta ajetaan pyöräkuormaajilla varastokasoihin. Louhintatyössä ja murskauslaitoksella melua syntyy porauksesta, räjäytyksistä, murskauksesta, kuormauksesta ja raskaasta liikenteestä.

Louhintatyössä ja murskauslaitoksella melua syntyy porauksesta, räjäytyksistä, murskauksesta, kuormauksesta ja raskaasta liikenteestä. Murskauslaitoksen suurimmat melulähteet ovat kiviaineksen rikotuslaitteet, murskaimet, seulasto sekä kuljettimet. Melua esiintyisi toiminta-aikoina.

Porausmelu on korkeataajuuksista, mikä lisää sen häiritsevyyttä. Toisaalta korkeataajuuksinen melu vaimenee nopeasti, eikä näin ollen leviä kauas. Räjäytyksistä syntyvä melu on kertaluonteista ja lyhytkestoista. Tärinää ja sen ympäristöhaittoja voidaan lieventää optimaalisella ominaispanostuksella sekä valitsemalla louhinnan etenemissuunta ympäristö huomioon ottaen, mikäli mahdollista.

Työkoneiden ja kuljetuskaluston peruutushälyttimistä syntyvä ääni saattaa kantautua lähimpiin häiriintyviin kohteisiin.

Työsuojelulainsäädäntö kuitenkin määrää näiden olemassaolon, joten niitä ei voida rajoittaa.

Tiedot maaperän, pohjavesien ja pintavesien suojelemiseksi tehtävistä toimista

Tiedot toimista maaperän pilaantumisen ehkäisemiseksi (mm. polttoaine – ja öljysäiliöiden tekninen taso ja suojaustoimet tukitoiminta-alueella)

Tukitoimintoalueen tankkaus- ja säiliöiden säilytysalue rakennetaan kalliomurskeella kantavaksi ja se suojataan tarvittaessa muovikalvolla. Alueella ei suoriteta koneiden tai autojen huoltotoimenpiteitä tai pesua.

Murskauskäytöksen polttoainesäiliö sijaitsee murskauskäytöksen rakenteessa. Murskaimet tankataan ns. IBC-pakkauksesta (Intermediate Bulk Container), joka on maksimissaan 3000 litran vetoinen polttoainesäiliö. Se on suunniteltu kestämään siirtämistä, nostamista ja kuljettamista. Säiliö tuodaan tankkauksen ajaksi murskaimen viereen ja tankkaus suoritetaan valvotusti käyttäen murskaimen omaa imupumppua. Tankkauksen jälkeen säiliö viedään takaisin tukitoimintoalueelle sille varatulle paikalle. Murskaimen omat polttoainesäiliöt on varustettu ylitäytönestimillä. Säiliöiden täyttöliitin on ns. camlock- eli nokkavipuliitin tai vaihtoehtoisesti hydraulinen pikaliitin, esimerkiksi Tema 1000 -mallinen.

Työkoneiden polttoaineena käyttämä kevyt polttoöljy sekä mahdollinen tarvittava dieselöljy varastoidaan myös IBC-säiliössä. Tankkauslaitteisto varustetaan sulkuventtiilillä, ettei säiliö tankkauslaitteiston vuoto- tai rikkoutumistapauksissa pääse valumaan tyhjäksi. Kaikki tankkauslaitteistot lukitaan luvattoman käytön estämiseksi.

Lisäksi työmaalla säilytetään asiallisesti imeytysmattoja ja/tai -turvetta.

Tiedot hulevesijärjestelyistä (mm. mahdollinen selkeytysallas, pintavesien johtaminen)

Leikkaustasoissa täytyy suunnitelmassa esitettyjen korkeuksien lisäksi huomioida se, ettei synny painanteita, joissa vesi seisoo. Ne mahdolliset louhospohjan valumavedet, jotka eivät imeydy irtilouhittuun kalliopohjaan, ohjataan maastoon alueen lounaispuolelle ja siitä edelleen suo-ojaan. Tarvittaessa tehdään laskeutusallas ennen niiden purkupaikkaa.

Tiedot jätevesien käsittelystä

Mustia jätevesiä ei synny. WC on kuivakäymälä. Harmaita jätevesiä syntyy sen verran, mitä tulee 3-10 henkilön käsienpesusta. Pesuvedet imeytyvät maaperään.

Tiedot syntyvistä jätteistä, niiden ominaisuuksista ja määrästä sekä käsittelystä

Jätteenimike	Arvioitu määrä (kg/a)	Käsittely ja hyödyntämistapa	Toimituspaikka
Saniteettijäte	max 50		Kuivakäymälä, syntyvä biojäte toimitetaan jätteenkäsittelylaitokseen.
Talousjäte	max 30		Jäteastia, joka kuljetetaan tyhjennettäväksi lähimmälle jäteasemalle tai muulle vastaavalle toimijalle, jonka kanssa murskausrakojen kanssa on sopimus.

Metallijäte, jalostuslaitoksen verkot	max 400		Toimitetaan paikalliseen romuliikkeeseen tai vastaavaan tai palautetaan varaosatoimittajille
Jäteöljy	max 200		Varastoidaan lukittavaan konttiin ja toimitetaan vaarallisen jätteen käsittelylaitokselle
Kiinteä öljyjäte	max 100		Varastoidaan lukittavaan konttiin ja toimitetaan vaarallisen jätteen käsittelylaitokselle

Tiedot vaarallisten jätteiden varastoinnista, kirjanpidosta, kuljetuksista ja jätteiden vastaanottajasta

Vaaralliset jätteet säilytetään lukittavassa kontissa niin, että niistä ei ole vaaraa ympäristölle eikä astioihin pääse vettä. Jäteöljyt säilytetään siten, että hydraulikka- ja voiteluöljyt lajitellaan erikseen. Öljynsuodattimet, trasselit yms. kiinteät öljyjätteet ja akut kerätään omiin jätessäiliöihinsä. Akkuja ei varastoida pitkiä aikoja laitoksella, vaan ne toimitetaan asianmukaiseen käsittelyyn samalla kun hankitaan uusi akku.

Vaaralliset jätteet toimitetaan valtuutettuun ongelmajätteiden/vaarallisten jätteiden käsittelypaikkaan. Vaarallisista jätteistä pidetään kirjanpitoa.

Arvio parhaan käyttökelpoisen tekniikan (BAT) sekä ympäristön kannalta parhaiden käytäntöjen (BEP) soveltamisesta

Miten päästöjä ilmaan on vähennetty tai aiotaan vähentää

BAT:n ja BEP:n osalta todetaan, että yleisiä parhaita torjuntakäytäntöjä päästöjen ehkäisemiseksi ovat kaluston riittävä uusiminen, oikea-aikaiset huoltotoimet, varastokasojen sijoittelu ja murskauslaitteiston sijoittaminen louhoksen pohjalle. Hakija vaatii urakoitsijoiltaan parhaan mahdollisen käyttökelpoisen tekniikan käyttämistä.

Kaikki toiminnassa käytetyt koneet ja laitteet on normaalisti valmistettu ja peruskorjattu viimeisen viiden vuoden sisällä.

Miten melupäästöjä on vähennetty ja rajoitettu tai aiotaan vähentää ja rajoittaa

Melu vähenee osin aluetta ympäröivään maastoon. Murskekasojen sijoittelulla, louhinnan etenemissuuntien valinnoilla sekä laitteistojen koteloinneilla pyritään minimoimaan meluvaikutuksia. Murskauslaitoksen melun leviämistä rajoitetaan kiviainesten varastokasoilla. Murskattavan kiviaineksen pudotuskorkeutta murskaimiin voidaan myös tarvittaessa pienentää.

Arvio toiminnan vaikutuksista ympäristöön

Vaikutukset yleiseen viihtyisyyteen ja ihmisten terveyteen

Toiminnan vaikutukset ympäristöön ovat lähinnä pöly- ja meluhaittoja, jotka ovat ajallisesti rajoitettuja ja myös leviämisalueen kannalta rajallisia.

Louhintaa ja murskausta tapahtuisi 1-3 kertaa vuodessa. Muina aikoina melua tulisivain kuljetuskaluston ja kuormauksessa käytettävän pyöräkuormaajan liikenteestä, eikä sekään olisi jatkuvaa. Liikenteestä koitua melu on hyvin vähäistä muuhun toimintaan verrattuna. Toiminnan jälkeen vaikutukset ympäristöön lakkaisivat.

Arvio melusta lähimmällä rakennetulla kiinteistöllä

Lähin asuttu rakennus on vähintään 2 700 metrin etäisyydellä ottamisalueen rajasta länteen kiinteistöllä 777-408-78-2 (Kalloaho). Se on maastokartan mukaan ympärivuotisesti asuttu.

Pahin naapurikiinteistöjä kohti suuntautuva melu syntyy poravaunusta, kun se on kallion päällä. Porausmelu on korkeataajuuksista, mikä lisää sen häiritsevyyttä. Toisaalta korkeataajuuksinen melu vaimenee nopeasti, eikä näin ollen leviä kauas. Porausten kesto olisi kuitenkin melko lyhyt.

Vaikutukset luontoon ja luonnonsuojeluarvoihin sekä rakennettuun ympäristöön

Toiminnalla ei ajoittaisen melun ja pölyämisen lisäksi ole muita toimenpiteitä vaativia vaikutuksia alueen luontoon tai luonnonsuojeluarvoihin. Vaikutuksia rakennettuun ympäristöön ehkäistään edellä kuvatuilla tavoilla.

Vaikutukset vesistöön ja sen käyttöön

Valumavedet imeytyvät todennäköisesti irti louhittuun kalliopohjaan. Siltä varalta, että niin ei kävisi, louhoksen pohjan kallistus on suunniteltu siten, että valumavedet eivät muodostaisi lammikoita koko alueelle. Valumavesille tehdään tarvittaessa laskeutusallas ennen niiden purkua maastoon.

Ilmaan joutuvien pölypäästöjen vaikutukset

Louhe murskattaisiin Tielaitoksen luokituksen mukaisella B-luokan siirrettävällä murskauslaitoksella, jossa pölyn haitallinen leviäminen ympäristöön on estetty talvella suojaamalla pölynlähteet peitteillä tai koteloinneilla.

Murskaus suoritettaisiin telaketjuaustaisella omin avuin liikkuvalla murskaimella, jossa on kiinteä oma dieselkäyttöinen generaattori murskauksessa tarvittavan sähkön tuottamiseksi (esimerkiksi Lokotrack). Erillistä aggregaattivaunua ei siten tarvittaisi.

Alueen maksimi louhintamäärä olisi vuosittain noin 11 200 tonnia ja koko lupa-aikana noin 112 000 tonnia (40 000 m³kr). Murskauksessa syntyvien kiviainesten varastokasat sijoitettaisiin mahdollisuuksien

mukaan mahdollisimman lähelle murskauslaitosta, varastokasojen sijoittelulla estettäisiin myös pöly- ja melupäästöjen leviämistä ympäristöön.

Vaikutukset maaperään ja pohjaveteen

Mahdollisia valumavesiä varten tehdään tarvittaessa laskeutusallas ennen niiden purkua maastoon. Toimittaessa maa-ainessuunnitelman sekä tämän ympäristölupahakemuksen ohjeiden ja vaatimusten mukaisesti vaikutuksia maaperään ja pohjaveteen ei ole tai ne ovat vähäisiä.

Arvio toimintaan liittyvistä riskeistä sekä tiedot onnettomuuksien estämiseksi suunnitelluista toimista ja poikkeuksellisiin tilanteisiin varautumisesta.

Kaikki laitosalueella työskentelevät hakijan ja urakoitsijoiden työntekijät ovat tietoisia ympäristölupaehdoista siinä laajuudessaan, kuin ne heidän työtään koskevat. Alueella työskenneltäessä kiinnitetään erityistä huomiota laitteiden ja koneiden kuntoon sekä öljyn ja polttoaineiden huolelliseen käsittelyyn.

Louhinnan ja murskauslaitoksen normaalista toiminnasta ei aiheudu haittaa pohjavedelle. Pohjaveden likaantumisvaara syntyy alueella varastoitavien ja käsiteltävien polttoaineiden ja voiteluaineiden riskistä päästä maaperään ja pohjaveteen onnettomuus- tai häiriötilanteessa.

Poltto- ja voiteluaineet varastointi on käsitelty kohdassa tiedot maaperän, pohjavesien ja pintavesien suojelemiseksi tehtävistä toimista. Niiden varastoinnissa ja käsittelyssä noudatetaan erityistä huolellisuutta.

Valvomoihin ja työkoneisiin varataan turvetta tai muuta öljynimeytysainetta riittävä määrä (50-100 l), jotta mahdollisen öljyvahingon sattuessa voidaan heti ryhtyä asianmukaisiin torjuntatoimenpiteisiin. Käytetylle turpeelle tai muulle öljynimeytysaineelle varataan suojapaikka, josta se viedään asianmukaisesti käsiteltäväksi. Vahingosta ilmoitetaan välittömästi omalle esimiehelle ja kunnan ympäristöviranomaisille.

Paikallinen ympäristöviranomaisen tiedottaa tarvittaessa tilanteesta alueelliseen ympäristökeskukseen. Poliisin, pelastuslaitoksen ja kunnan ympäristöviranomaisten puhelinnumerot pidetään toimistojen ja valvomoiden ilmoitustaululla näkyvillä paikoilla.

Tiedot toiminnan käyttötarkkailusta, ympäristöön kohdistuvien päästöjen ja niiden vaikutusten tarkkailusta sekä käytettävistä mittausmenetelmistä ja –laitteista, laskentamenetelmistä ja niiden laadunvarmistuksesta.

Käyttötarkkailu

Louhinnan ja murskauslaitoksen toimintaa tarkkaillaan jatkuvasti. Toiminnan melu- ja pölypäästöjä seurataan aistinvaraisesti ja mikäli aihetta on, ryhdytään toimenpiteisiin päästöjen rajoittamiseksi.

Päästö – ja vaikutustarkkailu

Mikäli laskeutusallas toteutetaan, sen kiintoaineksen määrää tarkkaillaan ja ainesta tarvittaessa poistetaan. Lisäksi seurataan, että altaasta edelleen virtaava vesi on kiintoaineksesta vapaata, ja että laskuojan alkuun ja sen kauempaan uomaan ei pääse syntymään padotusta aiheuttavia kynnyksiä tai muita esteitä.

Asian käsittely Kuuluttaminen

Hakemuksesta on kuulutettu Suomussalmen kunnan verkkosivuilla 30.8. -7.10.2024 välisenä aikana. Asiakirjat ovat olleet nähtävillä kuulutusaikana Suomussalmen kunnan virastotalolla sekä kunnan verkkosivuilla.

Muistutukset ja mielipiteet

Kuulutusaikana lupahakemuksista ei ole muistutettu tai jätetty mielipidettä.

Tarkastukset /neuvottelut

Alueella on suoritettu tarkastus 14.11.2024. Tarkastuksessa todettiin alueen olevan lupahakemuksen mukainen.

Lausunnot

Asiasta on pyydetty lausunto 29.8.2024 Kainuun ympäristöterveyspalveluilta sekä Kainuun ELY-keskukselta.

Kainuun ELY-keskus ei ole jättänyt asiassa lausuntoa.

Ympäristöterveyspalvelut on lausunut seuraavaa:

Melun vaikutukset tulee huomioida ympäristölupakäsittelyssä niin, että melutaso täyttää valtioneuvoston päätöksessä 993/1992 melutasolle annetut ohjearvot.

Toimijan tulee omalla toiminnallaan varmistaa, että pohjaveden pilaantumista tai sen vaaraa ei aiheudu.

Muutoin terveydensuojeluviranomaisella ei ole huomautettavaa hankkeesta, kun noudatetaan sitä, mitä hakemuksessa esitetään.

Ratkaisu

Ympäristötarkastaja Jukka Korhonen

Ympäristötarkastaja myöntää maa-ainekslain 4 §:n mukaisen luvan maa-ainesten ottamiseen ja ympäristönsuojelulain 27 §:n mukaisen ympäristöluvan kivenlouhimolle sekä siirrettävän kivenmurskaamon toiminnalle edellyttäen, että ne toteutetaan ja ylläpidetään hakemuksessa esitettyjen tietojen mukaisesti ja toiminnassa noudatetaan seuraavia lupamääräyksiä:

Lupamääräykset:

1. Maa-ainesten kokonaisottomäärä on ensimmäisessä vaiheessa enintään 40 000 m³ kalliokiviainesta. Alue on merkittävä maastoon puupaaluin rajattuna karttaliitteen mukaisesti. Toisen vaiheen toteuttamiselle on haettava maa-aineslupan osalta jatkolupa ja ympäristölupan osalta pyydettävä lupamääräysten tarkistamista.
2. Ottamisessa tulee noudattaa jätettyä maa-aines – sekä ympäristölupahakemusta, maa-ainesten ottamissuunnitelmaa ja luvassa annettuja määräyksiä.
3. Ottamisalueelle on sijoitettava vähintään yksi korkeusmerkki, josta ottamistaso voidaan tarvittaessa tarkistaa. Tason tulee olla korkeusjärjestelmässä +N2000.

4. Ottamisen yhteydessä on varmistettava, että pohjaveden pinnan tason ja alimman ottotason väliin jää 1 – 2 m suojaava maa-aineskerros. Erityisesti tähän on kiinnitettävä huomiota, mikäli pohjavedenpinnan havaitaan olevan oletettua korkeammalla.

Pohjaveden korkeutta on tarkkailtava louhinnan edetessä syvyysuuntaan.

Mikäli pohjaveden purkautumista havaitaan, louhinta on keskeytettävä, ja mikäli ottoa on tarkoitus jatkaa pohjaveden purkautumistasolla, on sille haettava vesilain (587/2011) mukaista lupaa maa-aineksenottoon pohjavedenpinnan alapuolelta.

5. Mikäli louhospohjan valumavedet eivät imeydy kalliopohjaan ja paikalle muodostuu vesiallas, on louhinta-alueen valumavedet selkeytettävä asianmukaisesti ennen niiden johtamista maastoon. Tarvittaessa vesien selkeyttämistä varten on tehtävä laskutusallas.

6. Ottamisalueelle ei saa sijoittaa suojarakenteettomia öljytuotteiden säiliöitä. Valmiutta öljyntorjuntatoimenpiteisiin on ylläpidettävä, ja mahdollisista öljyvahingoista on ilmoitettava välittömästi pelastuslaitokselle. Toiminnassa tarvittavat öljytuotteet ja muut kemikaalit varastoidaan asianmukaisesti merkityissä säiliöissä siten, ettei niistä aiheudu maaperän, vesistön tai pohjaveden pilaantumisen vaaraa. Säiliöiden tulee olla joko kaksivaippaisia tai niiden alla tulee olla suoja-allasta. Suoja-altaisiin kertynyt sadevesi on poistettava säännöllisesti.

Säiliöt on varustettava ylitäytönestimillä. Tankkauslaitteistot on varustettava lukittavilla sulkuventtiileillä. Niiden alueiden, joilla poltto- ja voiteluaineita käsitellään, on oltava nesteitä läpäisemättömiä ja reunoiltaan korotettuja.

7. Työkoneissa pitää olla ajoneuvokohtainen, käyttökuntoinen öljyntorjuntakalusto. Öljy – ja polttoainevahinkoihin tulee varautua ennakolta varaamalla saataville riittävät määrät imeytysmateriaalia. Mahdollisesta vahingosta on välittömästi ilmoitettava pelastuslaitokselle ja ryhdyttävä öljyntorjuntatoimenpiteisiin.

8. Toiminnassa syntyvät jätteet ja ongelmajätteet toimitetaan säännöllisesti asianmukaiseen vastaanottoaikaan. Ongelmajätteet on säilytettävä tiiviisti suljetuissa astioissa. Ongelmajätteistä on pidettävä kirjaa. Kirjanpito tulee esittää pyydettyä ympäristönsuojeluviranomaiselle.

Alueella ei saa säilyttää eikä varastoida ylimääräistä kalustoa, romuja tai jätettä. Alue on siistittävä joka toimintajakson jälkeen. Maa-ainesten ottamisessa syntyvä jäte on hyödynnettävä alueella tai kuljetettava alueen ulkopuolelle hyödynnettäväksi.

Mikäli toiminta-alueella on väliaikaista jätteiden säilytystä, jätehuolto on järjestettävä siten, ettei terveyteen tai ympäristöön kohdistuvaa haittaa, roskaantumista tai maaperän pilaantumista aiheudu. Jätteet tulee toimittaa niille varattuihin keräyspisteisiin toiminta-alueen ulkopuolelle mahdollisimman pian niiden synnyn jälkeen.

9. Maa-ainesten otto on järjestettävä siten, että ottoalue on turvallinen alueella liikkujille maa-ainesten oton aikana ja sen päätyttyä. Jyrkät seinämät on suojattava metalliaidalla, ja niistä on varoitettava putoamisriskiä ilmeisellä kylteillä. Kallioperän rakenne, kuten kivilajien suuntaus ja rikkonaisuusvyöhykkeet on huomioitava louhinnassa ja jälkihoidossa kestävän rakenteiden vakauden ja turvallisuuden takaamiseksi.

10. Murskauskalusto on sijoitettava siten, että sen lähetyksillä on melun etenemistä estäviä kallioseiniä tai maa-aineksen varastokasoja. Melun minimoimiseksi siirtokuljetusmatkat on suunniteltava mahdollisimman lyhyiksi.

Murskaustoiminta ei saa haitata määräyksiä alueen maisemoinnista ja jälkihoidosta.

Alueella saa tehdä murskausta ja muuta siihen liittyvää melua aiheuttavaa toimintaa seuraavasti:

- murskaamista, poraamista, riktosta ja kuormaamista sekä kuljetusta saa tehdä maanantaista sunnuntaihin 24 h / vrk. Räjähdyttämistä maanantaista perjantaihin klo 08 – 18.00.

Toiminnanharjoittajan on ilmoitettava murskausaseman käytön aloittamisesta ja lopettamisesta sekä aseman vastaavan hoitajan nimi yhteystietoineen Suomussalmen kunnan ympäristötarkastajalle hyvissä ajoin ennen kunkin toimintajakson alkamista.

11. Käytettävän kevyen polttoöljyn rikkipitoisuus saa olla enintään 0,10 painoprosenttia. Murskausasemien laitteet on riittävällä huollolla pidettävä kunnossa siten, että pölypäästöt jäävät mahdollisimman pieneksi. Pölyhaittojen ehkäisemiseksi murskauskaluston on oltava teknisiltä ominaisuuksiltaan nykysäädösten vaatimalla tasolla.

Pölyn joutumista ympäristöön on estettävä kastelemalla tai koteloimalla päästölähteet kattavasti ja tiiviisti taikka käyttämällä muuta pölyn torjumisen kannalta parasta käyttökelpoista tekniikkaa. Varastokasat ja ajoneuvojen kuormat on tarvittaessa kastettava ja pölyn leviäminen ajoneuvoista toiminta-alueen ulkopuolelle on estettävä.

12. Toiminta on järjestettävä siten, että toiminnasta aiheutuva melu ei ylitä lähimmillä asumiseen käytettävillä alueilla ekvivalenttimelutason 55 dB (LAeq 7.00-22.00). Loma-asumiseen käytettävillä alueilla melu ei saa ylittää ekvivalenttimelutasoa 45 dB (LAeq 7.00-22.00). Tarvittaessa melutaso on selvitettävä mittauksin.

13. Toiminnassa on noudatettava valtioneuvoston kivenlouhimojen, muun kivenlouhinnan ja kivenmurskaamojen ympäristönsuojelusta antamaa asetusta 800/2010.

14. Poikkeuksellisista häiriötilanteista, vahingoista ja onnettomuuksista (kemikaalivahingoista) on viipymättä ilmoitettava Kainuun pelastuslaitokselle ja Suomussalmen ympäristötarkastajalle.

Toiminnanharjoittajan on ryhdyttävä välittömästi asianmukaisiin toimenpiteisiin häiriön poistamiseksi ja vahingon torjumiseksi. Alueelle varataan turvetta tms. imeytysainetta, jotta mahdollisen öljyvahingon sattuessa voidaan heti ryhtyä asianmukaisiin torjuntatoimenpiteisiin.

15. Toiminnanharjoittajan tulee huolehtia siitä, että lupapäätöksessä annetut määräykset toiminnan järjestämisestä annetaan tiedoksi kaikille alueella toimiville urakoitsijoille ja aliurakoitsijoille.

16. Toiminnanharjoittajan on ilmoitettava viipymättä ympäristöviranomaiselle toiminnan olennaisesta muuttamisesta tai lopettamisesta, toiminnanharjoittajan tai toiminnasta vastaavan henkilön vaihtumisesta sekä tavanomaisesta toiminnasta poikkeavista tapahtumista ja onnettomuuksista, joilla voi olla vaikutusta luvan noudattamisen kannalta.

17. Toiminnanharjoittajan on pidettävä kirjaa laitoksen käytöstä, tarkkailusta ja huoltotoimenpiteistä. Käyttöpäiväkirja on esitettävä pyydettyä ympäristönsuojeluviranomaiselle. Käyttöpäiväkirjaan tulee merkitä ainakin seuraavat tiedot:

- murskauksen tuotantotiedot ja käyntiajat
- räjäytysten ajankohdat ja käytetyt räjähdysaineet
- käytettyjen polttoaineiden laatu- ja kulutustiedot (t/a)
- toiminnassa muodostuneet jätteet ja vaaralliset jätteet, niiden alkuperä, laatu, määrä ja varastointi sekä edelleen toimittaminen
- suoritettavat huoltotoimenpiteet
- häiriötilanteet ja onnettomuudet (syy, kesto-aika, arvio päästöistä ilmaan, vesiin tai maaperään sekä niiden ympäristövaikutukset ja suoritettavat toimenpiteet).
- mahdolliset mittaustulokset.

18. Maisemointityöt on hoidettava vaiheittain luvan voimassaolon aikana, ja täyttöihin on ensisijaisesti käytettävä lähialueilta peräisin olevaa ja sinne läjitettyä maa-ainesta.

Toiminnan loputtua alue on siivottava ja maa-ainesluvassa mainitut jälkihoitotoimenpiteet suoritettava maa-ainesluvan voimassaoloaikana.

19. Maa-ainesluvan haltijan on ilmoitettava vuosittain otetun maa-aineksen määrä ja laatu lupaviranomaiselle tammikuun 31. päivään mennessä. Tiedot toimitetaan Notto-rekisteriin ensisijaisesti sähköisellä lomakkeella, mutta ne voi ilmoittaa myös lupaviranomaiselle lähetettävällä paperisella lomakkeella.

Ratkaisun perustelut

Yleiset perustelut

Maa-aineslain (MAL 555/1981) 6 §:n mukaan lupa maa-ainesten ottamiseen on myönnettävä, jos asianmukainen ottamissuunnitelma on esitetty eikä ottaminen ole ristiriidassa MAL 3 §:ssä säädettyjen rajoitusten kanssa. Asiaa harkittaessa on otettava huomioon myös lupamääräysten vaikutus. Maa-ainesten ottaminen ei ole ristiriidassa maa-aineslain 6 §:ssä säädettyjen luvan myöntämisen edellytysten kanssa. Lupa voidaan näin ollen myöntää.

Toimittaessa hakemuksen ja tässä luvassa annettujen määräysten mukaisesti ei murskaukseen kuuluva toiminta suunnitellulla sijoituspaikalla aiheuta ympäristönsuojelulain 49 §:ssä tarkoitettua terveyshaittaa, merkittävää muuta 5 § 1momentin 2 kohdassa tarkoitettua seurausta tai sen vaaraa, 16 – 17 §:ssä kiellettyä seurausta, erityisten luonnonolosuhteiden huonontumista taikka vedenhankinnan tai yleiseltä kannalta tärkeän muun käyttömahdollisuuden vaarantumista toiminnan vaikutusalueella, eikä eräistä naapuruussuhteista annetun lain 17 §:n 1 momentissa tarkoitetta kohtuutonta rasitusta, joten luvan myöntämisen edellytykset täyttyvät.

Luvassa on ympäristönsuojelulain 52 §:n mukaan annettava tarpeelliset määräykset mm. päästöistä, päästöraja-arvoista, maaperän ja pohjavesien pilaantumisen ehkäisemisestä, jätteistä sekä niiden määrän ja haitallisuuden vähentämisestä, toiminnan lopettamisen jälkeisestä alueen kunnostamisesta ja päästöjen ehkäisemisestä sekä muista toiminnan lopettamisen jälkeisistä toimista sekä muista toimista, joilla ehkäistään tai vähennetään ympäristön pilaantumista tai sen vaaraa.

Ympäristönsuojelulain 58 §:n mukaan luvassa on annettava lisäksi tarpeelliset määräykset jätteistä ja jätehuollosta jätelain ja sen nojalla annettujen säännösten noudattamiseksi.

Ympäristönsuojelulain 62 §:n mukaan toiminnanharjoittajalle tulee antaa tarpeelliset määräykset toiminnan ja päästöjen tarkkailusta.

Vastaus annettuihin lausuntoihin

Kainuun ympäristöterveyden huollon lausunto on huomioitu lupamääräyksissä.

Lupamääräysten yksilöidyt perustelut

Lupamääräys 1.

Ottamisalue tulee merkitä näkyvästi maastoon, jotta rajoista ei ole epäselvyyttä eikä toiminta etene laajemmalle alueelle kuin ottosuunnitelmassa on esitetty. Toisen vaiheen ottamismäärä on huomattavasti suurempi ja etenee pois 1. vaiheen alueelta, jolloin on syytä tarkastaa toimintaa koskevat luvat.

Lupamääräykset 2 – 4.

Määräykset on asetettu pohjaveden laadun ja määrän sekä ottotoiminnan suunnitelmallisen etenemisen turvaamiseksi. Ottotason selkeä merkintä helpottaa sekä valvontaa että itse ottotoimintaa.

Lupamääräykset 5 – 6.

Lupamääräykset ovat tarpeen pohjaveden ja maaperän pilaantumisen ehkäisemiseksi. Vaaditut torjuntatoimet ovat Valtioneuvoston asetuksen kivenlouhimojen, muun kivenlouhinnan ja kivenmurskaamojen ympäristönsuojelusta 800/2010 mukaiset.

Lupamääräykset 7 - 8.

Jätehuoltomääräyksissä ja ympäristönsuojelumääräyksissä annetaan määräykset muun muassa jätehuollosta ja kemikaalien ja vaarallisten jätteiden säiliövarastoinnista. Kyseisiä määräyksiä on syytä noudattaa myös ympäristöluvan mukaisessa toiminnassa, jotta vältetään alueen epäsiisteys ja mahdollinen pohjaveden ja maaperän pilaantumisen vaara.

Lupamääräys 9.

Määräys on tarpeen työturvallisuuden ja yleisen turvallisuuden vuoksi. Määräyksellä estetään alueella kulkijoille mahdollisesti aiheutuva vaara toiminnan aikana ja sen päätyttyä.

Lupamääräys 10.

Maa-ainesten otto ei saa aiheuttaa kohtuutonta haittaa asutukselle. Lähimmät asunnot sijaitsevat niin kaukana ottoalueesta, että etäisyys ja maastonmuodot huomioiden ottotoiminnasta syntyvän melun ei pitäisi kantautua häiritsevänä asutukseen saakka. Mahdollisten haittojen ehkäisemiseksi on toiminnalle asetettu aikaraja räjäytysten osalta.

Lupamääräys 11.

Lupamääräys on tarpeen mahdollisesti maastoon aiheutuvien pölyhaittojen rajoittamiseksi ja todentamiseksi. Vaaditut pölyn leviämisen torjuntatoimet ovat Valtioneuvoston asetuksen kivenlouhimojen, muun kivenlouhinnan ja kivenmurskaamojen ympäristönsuojelusta 800/2010 mukaiset.

Lupamääräys 12.

Lupamääräys on tarpeen toiminnasta naapureille aiheutuvan meluhaitan vähentämiseksi. Toiminta ei saa aiheuttaa naapuruussuhdelaisissa tarkoitettua kohtuutonta rasisusta melun osalta. Melun raja-arvo perustuu valtioneuvoston päätöksessä melutason ohjearvoista (993/1992) 2 §:n mukaiseen asumiseen käytettävän alueen ulko-ohjearvoon.

Lupamääräys 13.

Määräys on annettu toiminnan lainmukaisuuden varmistamiseksi.

Lupamääräys 14.

Määräys on annettu välittömän ympäristövahingon torjunnan onnistumisen varmistamiseksi ja valvonnan tehostamiseksi.

Lupamääräys 15.

Määräyksellä varmistetaan tiedonkulku toiminnanharjoittajan ja alueella toimivien urakoitsijoiden ja aliurakoitsijoiden välillä.

Lupamääräys 16.

Määräys on tarpeen ympäristöluvan valvonnan ja luvan mahdollisen muutostarpeen varalta.

Lupamääräys 17.

Käyttöpäiväkirjan pito on tarpeen toiminnan valvomiseksi. Ilmoitukset toimintaa koskevista muutoksista ovat tarpeen toiminnan valvonnan sekä ympäristöluvan muutostarpeen arvioinnin takia.

Lupamääräys 18.

Määräykset ottoalueen muotoilusta ovat tarpeen, jotta alue ottotoiminnan jälkeen sopii ympäröivään maisemaan ja alueella on turvallista liikkua. Maannoskerroksen palauttaminen luiskiin nopeuttaa kasvillisuuden muodostumista.

Lupamääräys 19.

Määräys selventää maa-ainesten oton valvontaan liittyviä järjestelyjä ja maa-ainesten ottajan velvollisuuksia.

LUVAN VOIMASSAOLO**Päätöksen voimassaolo**

Lupa myönnetään 15 vuodeksi kuitenkin siten, että ennen 2. vaiheen käynnistämistä on maa-ainesluvan osalta haettava jatkolupa ja ympäristöluvan osalta pyydettävä lupamääräysten tarkistamista.

Maininta lupaa ankaramman asetuksen noudattamisesta

Jos asetuksella annetaan ympäristönsuojelulain tai jätelain nojalla tässä luvassa olevia määräyksiä ankarampia määräyksiä tai luvasta poikkeavia säännöksiä luvan voimassaolosta tai tarkistamisesta, on asetusta luvan estämättä noudatettava.

Maksut ja vakuudet**Maa-ainesluvan osalta**

Tarkastusmaksu suunnitelmaa kohti	260,00
- maa-ainesmäärän tilavuuden mukaan	640,00
Hakemuksesta kuuluttaminen	40,00
Vakuuden hyväksyminen	50,00
yht.	990,00 €

Ympäristöluvan osalta

- Kiinteä tai tietylle alueelle sijoitettava siirrettävä murskaamo, asfalttiasema tai kalkkikiven jauhatus 1 050,00 €

Valvontamaksu

Vuosittainen maa-aineston valvontamaksu määräytyy voimassa olevan taksan mukaan. Ympäristöluvan valvontamaksu peritään valvontaohjelman mukaisesti.

Aloittamisoikeus

Maa-ainelain mukaisen toimenpiteen suorittamisesta ennen luvan lainvoimaiseksi tuloa peritään 150 euroa (maa-ainestaksa 5 §).

Mikäli ottamistoiminta aloitetaan ennen lupapäätöksen lainvoimaiseksi tuloa, on ottamisalue esitettävä maa-ainesten ottoa valvovalle viranomaiselle hyväksyttäväksi ja sen vakuudeksi on asetettava Suomussalmen kunnan maa-ainestaksan mukainen vakuus.

Vakuus

Maa-ainesten oton 1. vaiheen mukaisen toiminnan aloittaminen päätöksen lainvoimaiseksi tulon jälkeen edellyttää, että luvan saaja on asettanut 8040,00 euron suuruisen vakuuden. Vakuuden on oltava voimassa 12 kk maa-ainestalon päättymisen jälkeen.

2. vaiheen aloittaminen edellyttää vakuuden tarkistamisen.

Sovelletut oikeusohjeet

Ympäristönsuojelulaki (YSL 527/2014) 2, 5-12, 14-17, 19-20, 22, 27, 34, 39, 42-44, 48-49, 52-53, 58-62, 66, 70, 83-85, 87, 96, 123, 167-168, 170, 190-191, 199, 205 §

Valtioneuvoston asetus ympäristönsuojelusta (713/2014) 2-4, 6, 11-15, 18 §

Maa-ainelaki (555/1981) 1, 1a, 3-7, 10-16, 19-21, 23, 23 a, 23 b §

Valtioneuvoston asetus maa-ainesten ottamisesta (926/2005) 1-4, 6-9 §

Laki eräistä naapuruussuhteista (26/1920) 17, 18 §

Valtioneuvoston päätös melutason ohjearvoista (993/1992)

Valtioneuvoston asetus kivenlouhimojen, muun kivenlouhinnan ja kivenmurskaamojen ympäristönsuojelusta (MURAUS-asetus 800/2010)

Valtioneuvoston asetus ilmanlaadusta (79/2017)

Jätelaki (646/2011) 13, 15, 28, 29, 72, 118, 119, 120, 122 §

Valtioneuvoston asetus raskaan ja kevyen polttoöljyn rikki- ja raskasmetallipitoisuudesta
413/2014

Suomussalmen kunnan maa-aines ja ympäristölupataksa

Suomussalmen kunnan maa-ainestaksan mukainen ohje
vakuuden laskemiseksi

Päätöksen antaminen

Päätöspäivä on 26.11.2024 ja päätöksen julkaisupäivä on 27.11.2024.

Lupapäätöksestä tiedottaminen

Päätös

Hakija

Jäljennös päätöksestä

Kainuun ELY-keskus, kirjaamo, PL 115,87101 Kajaani
Kainuun ympäristöterveyspalvelut

Tieto päätöksestä julkaistaan Suomussalmen kunnan verkkosivuilla.

Suomussalmella 26.11.2024

Jukka Korhonen

Jukka Korhonen
Ympäristötarkastaja

Viranhaltijapäätös julkaistaan Suomussalmen kunnan verkkosivulla 27.11.2024

MUUTOKSENHAKU

HALLINTOVALITUS

Valitusviranomainen

Tähän päätökseen ja päätöksestä määrättyyn maksuun saa hakea muutosta kirjallisella valituksella Vaasan hallinto-oikeudelta, johon valitus liitteineen on toimitettava valitusajan kuluessa.

Valitusaika

Määräaika valituksen tekemiseen on kolmekymmentä (30) päivää tämän päätöksen tiedoksisaannista sitä määräaikaan lukematta. Tiedoksisaannin katsotaan tapahtuneen seitsemäntenä (7.) päivänä päätöksen julkaisemisajankohdasta.

Valitusaika päättyy 3.1.2025

Valitusoikeus

1. asianosaisella
2. rekisteröidyllä yhdistyksellä tai säätiöllä, jonka tarkoituksena on ympäristön-, terveyden- tai luonnonsuojelun taikka asuinympäristön viihtyisyyden edistäminen ja jonka toiminta-alueella kysymyksessä olevat ympäristövaikutukset ilmenevät
3. toiminnan sijaintikunnalla ja muulla kunnalla, jonka alueella toiminnan ympäristövaikutukset ilmenevät
4. valtion valvontaviranomaisella sekä toiminnan sijaintikunnan ja vaikutusalueen kunnan ympäristönsuojeluviranomaisella
5. asiassa yleistä etua valvovalla viranomaisella

Valitus

Valituksessa on ilmoitettava:

1. päätös, johon haetaan muutosta
2. miltä kohdin päätökseen haetaan muutosta ja mitä muutoksia siihen vaaditaan tehtäväksi;
3. perusteet, joilla muutosta vaaditaan; sekä
4. valittajan nimi ja kotikunta sekä postiosoite ja puhelinnumero, joihin asiaa koskevat ilmoitukset valittajalle voidaan toimittaa.

Yhteystietona on ilmoitettava myös sähköpostiosoite, jos valitusviranomaisen päätös voidaan antaa tiedoksi sähköisenä viestinä. Jos valittajan puhevaltaa käyttää hänen laillinen edustajansa tai asiamiehensä tai jos valituksen laatijana on joku muu henkilö, valituksessa on ilmoitettava myös tämän nimi ja kotikunta. Valittajan, laillisen edustajan tai asiamiehen on allekirjoitettava valitus. Sähköistä asiakirjaa ei tarvitse allekirjoittaa, jos asiakirjassa on tiedot lähettäjistä eikä asiakirjan alkuperäisyyttä tai eheyttä ole syytä epäillä.

Valitukseen on liitettävä:

- päätös, johon haetaan muutosta valittamalla, alkuperäisenä tai jäljennöksenä
- asiakirjat, joihin valittaja vetoaa vaatimuksensa tueksi, jollei niitä ole jo aikaisemmin toimitettu viranomaiselle
- tieto siitä, milloin päätös on annettu tiedoksi

Asiamiehen on liitettävä valitukseen valtakirja, jollei valittaja ole valtuuttanut häntä suullisesti valitusviranomaisessa. Asianajajan tai yleisen oikeusavustajan tulee kuitenkin esittää valtakirja ainoastaan, jos valitusviranomainen niin määrää.

Valituksen toimittaminen

Valitus liitteineen on toimitettava valitusajan kuluessa Vaasan hallinto-oikeudelle osoitteella:

postiosoite: Vaasan hallinto-oikeus, PL 204, 65101 Vaasa
käyntiosoite: Korsholmanpuistikko 43, 4 krs, 65100 Vaasa
puhelin: 029 56 42611
faksi: 029 56 42760
sähköposti: vaasa.hao@oikeus.fi

Valituksen voi tehdä myös hallinto- ja erityistuomioistuinten asiointipalvelussa osoitteessa <https://asiointi.oikeus.fi/hallintotuomioistuimet/#/>

Oikeudenkäyntimaksu

Muutoksenhakuasian vireille panijalta peritään oikeudenkäyntimaksu sen mukaan kuin [tuomioistuinmaksulaissa](#) (1455/2015) säädetään.